

UN VALOROS MONUMENT DE ARHITECTURĂ POPULARĂ — BISERICA DE LEMN DIN SATUL RIENI (BIHOR)

de

IOAN GODEA

În secolul al XIX-lea, ca și în cele precedente, în satele bihorene, ca de altfel și în cele din Maramureș sau Banat, predominantă au fost construcțiile de lemn atât în ce privește casa de locuit cât și lăcașul de cult. Pe măsură ce ne apropiem de zilele noastre numărul lor scade vertiginos, locul fiindu-le luat de construcțiile de cărămidă.

În ce privește bisericile de lemn de abia legile din ultimii ani au pus capăt dispariției lor accentuate salvându-se de la pieire sigură zeci de monumente istorice. Restaurările, multe la număr în Bihor au contribuit și ele, nu fără fonduri substanțiale acordate de statul nostru desigur, la conservarea în situ a citorva edificii de acest gen, opere ale meșterilor țărani de pe aceste meleaguri. Printre ele se numără și biserica de lemn din satul Rieni, localitate așezată la poalele Munților Bihorului, pe malul drept al Crișului Negru, la circa 14 km de orașul Beiuș.

Istoricul de artă, Coriolan Petranu arăta că biserica din Rieni a fost construită în anul 1754, precizând că ea se află trecută alături de „numele meșterului Tulea Ilie“ la „ușa de sud“. ¹ Asupra acestei date indicate de Petranu în anul 1931 nu ne putem pronunța deoarece ea azi nu mai există ; cu mare greutate putându-se descifra doar numele meșterului Tule deasupra intrării în biserică.

Deasupra ușii de intrare dinspre tindă, în naos, se află scrise numele ctitorilor Popa Samoilă și Popa Mihai precum și anul 1753. În acest caz data indicată mai sus trebuie să se fi referit probabil la anul construirii portalului sau a începerii pictării edificiului dar în nici un caz la construirea bisericii.

Așezată pe o colină, în vecinătatea unei vechi mori de apă (fig. 1), biserica domină spațiul înconjurător prin verticalismul ei pronunțat. Este una din cele mai frumoase biserici de lemn din vestul Transilvaniei, un model al artei de a construi al meșterilor țărani. Așezată în mijlocul cimitirului ea a servit de la început și ca monument cu caracter funerar. (fig. 2).

Construcția se înscrie într-un plan dreptunghiular la navă și unul pătrat la absidă (fig. 3). Acest arhaic tip de plan în Transilvania „apare

¹ C. Petranu, *Monumente istorice ale județului Bihor. I. Bisericile de lemn*, Sibiu, Tiparul Tipografiei Krafft..., 1931, p. 28.

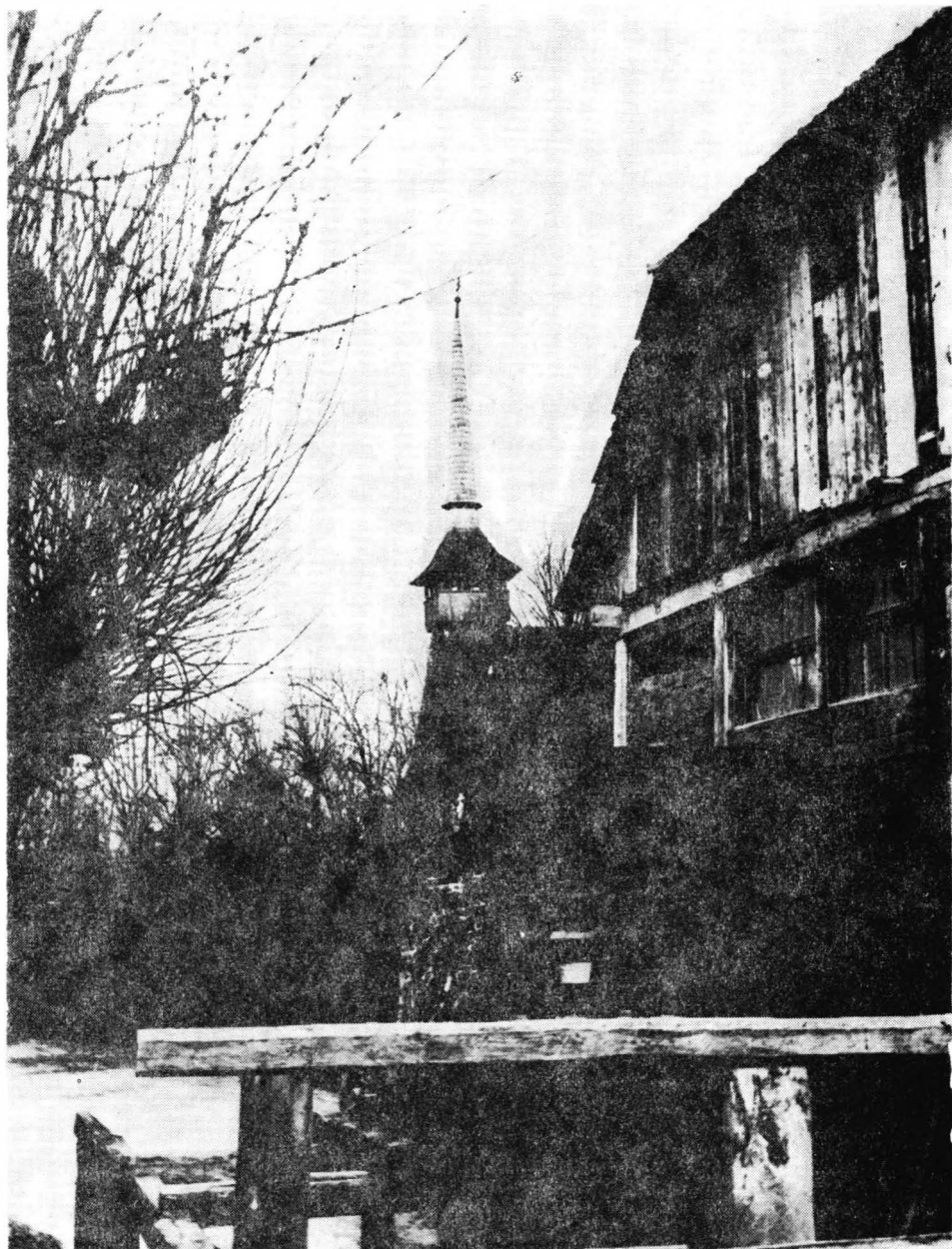


Fig. 1. Moară de apă și biserică de lemn din satul Rieni.

foarte frecvent și e semnalat și în Țara Românească², el apropiindu-se mult de planul casei țărănești din zona de unde fără îndoială s-au înspărit meșterii acestor construcții monumentale. Construcția nu are tîmț pe vreuna din laturi. Lipsa lui ca adăpost în timpul oficierei ritualului de înmormîntare este suplinită de evazajul accentuat al acoperișului. Cu aceeași ocazie talpa, mult ieșită în exterior, se utilizează ca și bancă de odihnă.

Fundația din piatră de rîu a fost refăcută cu ocazia restaurării monumentului în anul 1960 respectîndu-se, ca de altfel la toate elementele arhitectonice înlocuite, structura inițială.

Pereții sînt confecționați din lemn de gorun. Birnele, cu secțiune pătrată, au fost astfel fasonate încît să se elimine alburnul păstrîndu-se doar duramenul tulpinii. Cu excepția acelor birne a căror capete ajung la portal și care se înbină „în căței“, toate celelalte sînt fixate la capete în chiotori tip „coadă de rîndunică“.

În scopul neutralizării împingerilor laterale cauzate de greutatea acoperișului ce-ar fi dus de timpuriu la dislocarea pereților sau cel puțin la scăderea durabilității construcției cele trei birne orizontale de sus ale pereților sînt mai lungi decît aceștia. Prelungirile spre exterior ale acestor console scade treptat spre bază. Consolele susțin grinda cosoroabă pe care se sprijină căpriorii. Dar, pe lângă rolul lor structiv, prin retragerile succesive ale profilurilor, consolele au primit și unul decorativ de un deosebit efect plastic.

În lunga sa existență biserica de lemn din Rieni a suferit numeroase modificări. Acest lucru se poate deduce și din formele diferite ale ferestrelor în diverse etape. Inițial erau deosebit de mici, cruciforme și plasate doar la circa un metru de la pămînt. Nevoia de lumină a dus cu timpul la tăierea unor ferestre mai mari deasupra primelor, pentru ca mai tîrziu să fie și mai mult mărite. Străpungerile în perete au fost însă întotdeauna astfel executate încît nici una din birnele orizontale să nu fie tăiată pe toată lățimea. Decîșgur explicația procedurii este simplă — a asigura stabilitatea elementelor componente ale pereților.

Șarpanta deosebit de înaltă, cu pante repezi, se sprijină pe o cunună puternică de cosoroabe. Acoperișul înalt a fost dictat evident de o necesitate practică, de logica scurgerii rapide a apei rezultate din precipitațiile frecvente într-o zonă muntoasă cum este cea a bazinului superior al Crișului Negru.

La capătul de jos al căpriorilor sînt prinse „aruncătoarele de apă“ (fig. 3), care pe lângă faptul că asigură o mai mare stabilitate a acoperișului formează și un suport bun pentru stinghiile de care sînt prinse cu **cuie bucățile** de șindrilă. În acest caz acoperișul se lărgeste spre bază, ștreășina se depărtează de zid ceea ce va face ca apa să cadă cît mai departe de pereți. Acoperișul este segmentat în două părți — unul deasupra navei și altul deasupra absidei, ultimul mai scund decît primul (vezi fig. 2). Înelitoarea de șindrilă a fost înlocuită cu ocazia restaurării din 1960.

² V. Vătășianu, *Contribuții la studiul tipologiei bisericilor de lemn din Țările Române*, în A.I.I.C., tom. III, Cluj, Ed. Acad. R.P.R., 1960, p. 29.

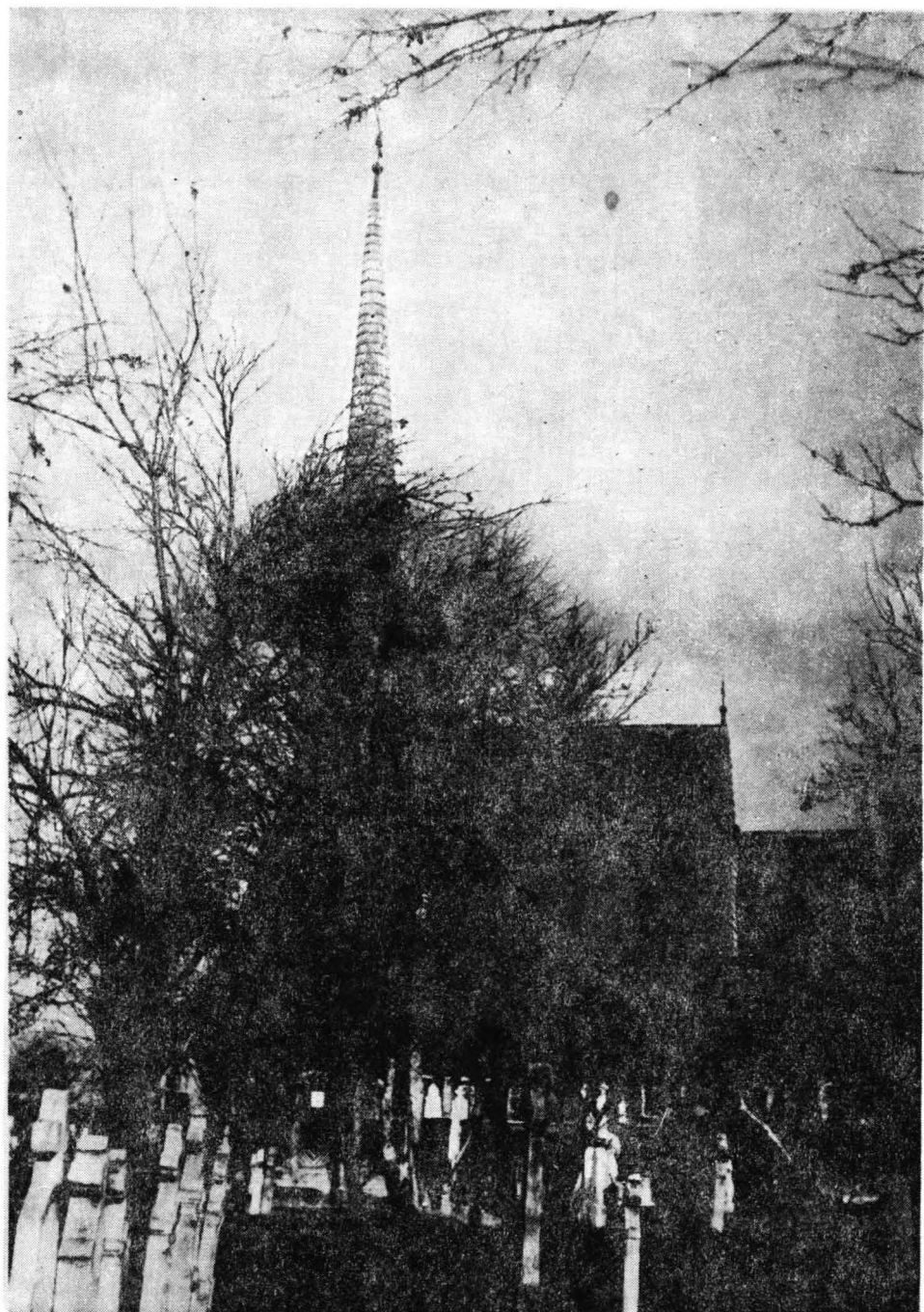
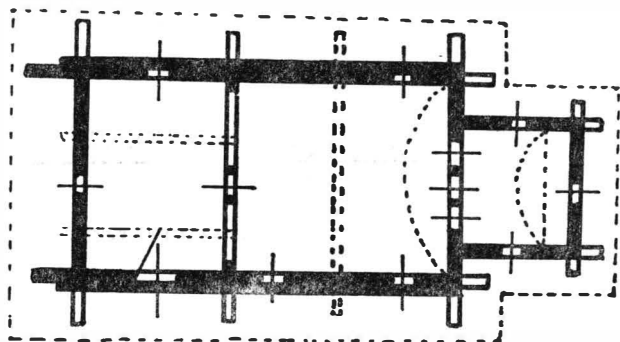


Fig. 2. Vedere de ansamblu.

Fig. 3. Planul bisericii de lemn din Rieni.



Pentru ca panta de est a acoperișului absidei să nu atingă bolta semicilindrică a acestei încăperi, în interior s-a aplicat un procedeu interesant : capătul de est al bolții semicilindrice ajunge pînă deasupra prestolului, unde se sprijină pe un segment de cerc confecționat din scînduri a căror suport la bază se compune dintr-un tavan drept situat la nivelul cosoroabelor. Mai joasă decît la naos bolta semicilindrică a absidei se sprijină la celălalt capăt pe o arcadă de lemn fixată pe peretele iconostasului.

Masivitatea tălpii edificiului de care aminteam la început se poate observa și în altar unde iese spre interior cu circa 20 cm față de linia pereților.

Bolta naosului se sprijină pe un arc dublu median care în partea lui superioară are o ușoară ascuțire în genul arcului frînt, fapt ce imprimă și boltei o asemenea linie. Ascuțirea arcului nu poate fi pusă pe seama unei influențe gotice, cît mai de grabă pe faptul că el este confecționat din două bucăți a căror capete superioare se prind între ele prin cuie de lemn. Întrebarea care se pune este dacă meșterul dulgher a găsit o bucată de lemn cu o asemenea curbură sau dacă o grindă dreaptă printr-un tratament termic și acvatic a fost supusă îndoirii ? Ipoteza ultimă pare a fi mai demnă de crezare. Arcul dublu se sprijină pe o grindă tirant ce leagă între ei pereții de nord și sud ai naosului (fig. 4).

Inițial între tinda femeilor și naos era un perete continuu întrerupt doar de ușă. Ulterior de o parte și alta a acestei uși s-au tăiat ferestre lungi cu grătar de stighii pentru ca interiorul să fie luminat mai intens, dar și pentru ca femeile să poată audia și vedea mai bine oficierea slujbei religioase. Tinda are tavan drept din scînduri de brad.

Din categoria elementelor decorative ale monumentului se remarcă în primul rînd calitatea deosebită a picturii interiorului.

Privind autorul și data începerii zugrăvitului bisericii tot C. Petranu arăta că „*deasupra ușei navei*“ se află trecut anul 1753 și numele zugravului David³. Nici această inscripție nu se mai păstrează. Este puțin probabil totuși ca locuitorii satului Rieni chiar în anul cînd era gata construcția să fi avut posibilitatea materială să suporte și cheltuielile legate de

³ C. Petranu, *op. cit.*, p. 28.

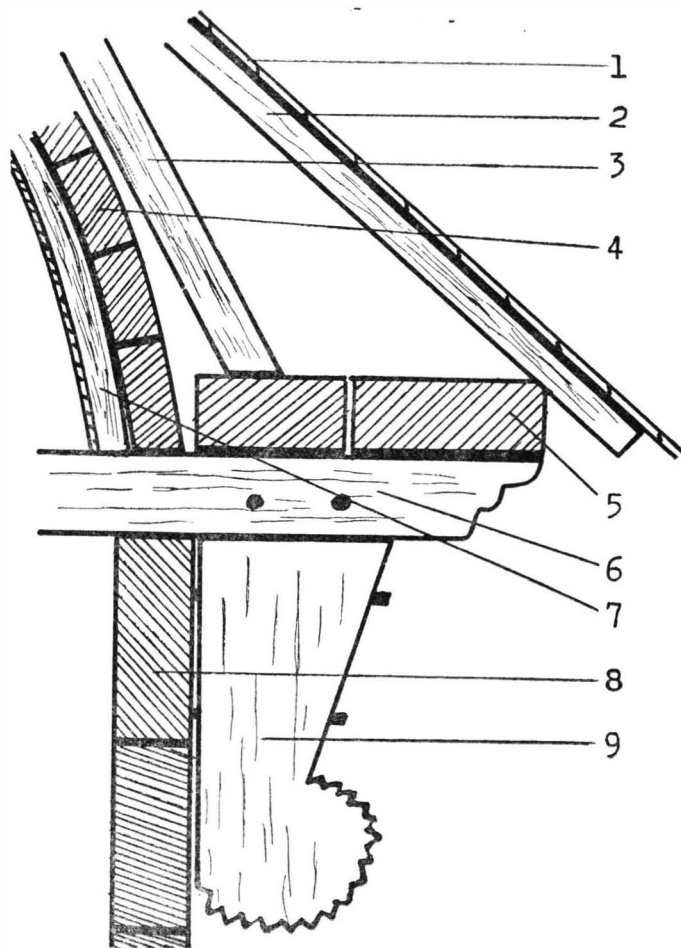


Fig. 4. Detaliu pe latura de sud : 1 — învelitoarea de șindrilă; 2 — „aruncătoare de apă“; 3 — căprior; 4 — segmente din bolta semicilindrică a naosului; 5 — cosoroaba; 6 — tirant; 7 — arcul dublou; 8 — peretele din birne; 9 — consolă la capătul grinzii tirant.

pictarea edificiului. Costul destul de ridicat al pictării trebuie să fi cauzat timpul destul de îndelungat scurs pînă la terminarea zugrăvelii, deoarece o inscripție cirilică de pe ușa diaconicească de la proscomidier, de sub portretul sf. Ioan Zlataust, ne indică : „Am zugrăvit eu David⁴ 1755.“

Absida, cu excepția părții acoperită de dulăpiorul ce ține loc de proscomidier a fost pictată în întregime de zugravul David de la Curtea de Argeș. De jurîmprejur, jos, sînt o mulțime de motive fitomorfe, iar deasupra obișnuitei sfinți ierarhi. Pictarea s-a făcut direct pe lemn. La locul unde se alătură două birne orizontale s-a lipit pînză de in peste care s-a așternut grundul de var iar apoi culoarea.

⁴ După toate probabilitățile David zugravu trece în Transilvania în jur de anul 1740, căci la această dată îl găsim semnat pe o icoană împărătească, cu Maica Domnului, alături de Iacov zugravul. Icoana se păstra la biserica de lemn din satul Iernut (Tîrnava Mică). Vezi, A. Popa, *Biserici vechi de lemn românești din Ardeal*, în A.C.M.I.T. pe anii 1930—1931, Cluj, Tip. „Cartea Românească“, 1932, pp. 277—278.



Fig. 5. Vedere din sud-vest.

În naos, pictura mult afumată lasă a se vedea totuși pe iconostas scena „Răstignirii” iar sub ea șirul celor 12 apostoli. Șirul militarilor inconjoară naosul. Ei poartă tunici scurte, într-o mină țin steagul iar în cealaltă lancea terminată la capăt cu o cruce.

David zugravul⁵, ca unul ce lucrase multă vreme prin părțile Bihorului nu putea să nu fie influențat în arta sa de admirabilele textile de casă din aceste părți. Sub înfriurirea acestor creații artistul a pictat în naos, deasupra militarilor, o minunată friză decorativă cu ornamente luate de pe țesături, mai ales motivul numit „coarnele berbecului”, reproducând aievia culorile predominante ale unei felegi bihorene : roșu, negru, alb, albastru.

În jumătatea dinspre altar a bolții cerime figura lui Iisus în chip de pantocrator domină spațiul. Pe albastrul odinioară strălucitor al cerimii, azi înegrit de fum, se văd mulțime de stele și alte motive cosmice.

Locul unde se manifestă cu pregnanță însă talentul creator al zugravului David sînt cele două uși diaconicești. Pe cea din stînga e chipul lui Ioan Zlataust, bogat înveșmîntat, cu accente pe cele mai mici detalii ale odăjdiilor. Figura lui împrumută ceva din calmul și înțelepciunea bătrînilor. Barba este neagră, privirea expresivă. În aceeași manieră pe cealaltă ușă, tot pe pînză, este zugrăvit sf. Vasile. Ambele figuri nu au nimic comun cu ascetismul pronunțat de tip bizantin. Ele par a fi personaje reale din lumea satului, chiar dacă cromatica, modul de tratare al îmbrăcămîntei se încadrează perfect în stilul artei bizantine tîrzii de care David, crescut în atmosfera polivalentă și luminată din punct de vedere artistic a mănăstirii de la Curtea de Argeș nu era deloc străin. Artist format într-o epocă în care arta românească atinsese în Țările Române de peste munți adevărate culmi, David aduce cu el elemente specifice românești pe care le adaptează unor alte tipuri de biserici și altor locuri. La Rieni pictorul introduce chiar și portrete votive (în tînda femeilor), dar care din păcate azi nu se mai pot observa decît într-o extrem de mică porțiune, toată pictura din pronaos fiind de fapt distrusă.

Alături de pictură, biserica de lemn din satul Rieni se remarcă printr-o serie de alte elemente decorative de o certă valoare artistică.

Turnul svelt se înalță cu mult peste coama acoperișului (fig. 5), voind parcă să ne amintească cu tot dinadinsul de presupusa lui obîrșie gotică.⁶ La o înălțime de 2,30 m de sol, deasupra pereților tindei, patru grinzi masive servesc ca bază de susținere a acestui turn înalt de circa 22 m. Balconul deschis are cîte trei arcade pe fiecare latură și o balustradă de scînduri a căror capete de jos sînt frumos traforate (fig. 6). Turnul se continuă apoi spre înălțime cu un coif piramidal despărțit de fleșa ascuțită printr-un inel circular. Acest inel decorativ este unul din elementele decorative de turlă specifice bisericilor de lemn bihorene.

⁵ „...avînd locuință în Sititelec (jud. Bihor)...”. Cf. St. Meteș, *Zugravii bisericilor române*, în A.C.M.I.T. 1926—1928, Cluj, Tipografia „Progresul”, 1929, p. 117.

⁶ V. Vătășianu, *Istoria artei europene, vol. I. Epoca medie*, Buc., Ed. didactică și pedagogică, 1967, p. 539.

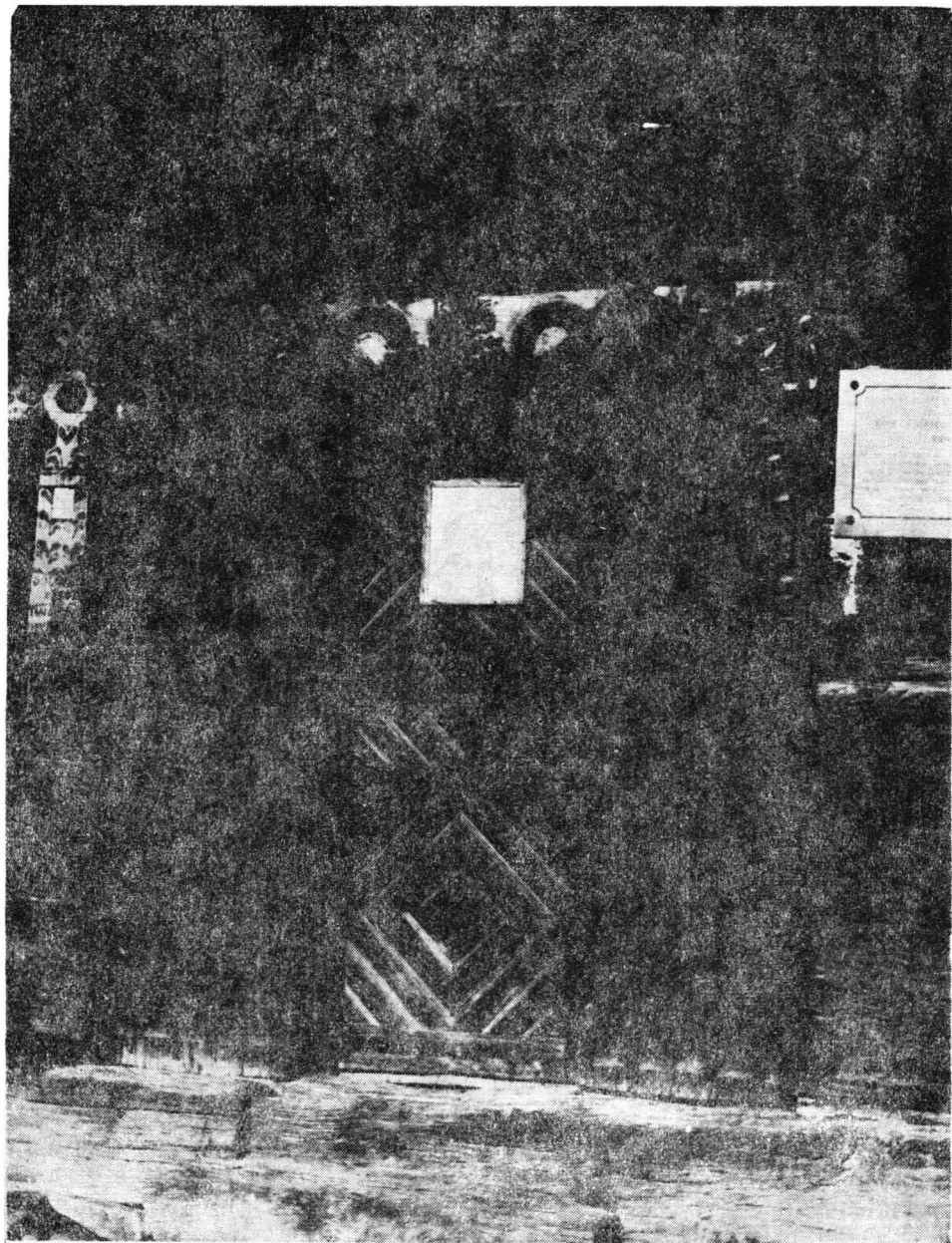


Fig. 7. Portalul bisericii din Rieni.

De rostul consolelor am pomenit mai sus ; rămîne doar să mai amintim de cele din capătul grinzii tirant care prin forma ciopliturii lor redau imaginea capului de cal inversat, motiv des întilnit după cum se știe în arta populară românească. Pe planul superstiției evident, el are rolul să „gonească spiritele rele“⁷.

Pe toate suprafețele exterioare briul torsadă puternic reliefat, denumit local „funie“, înconjoară monumentul.

Portalul — o adevărată broderie în lemn — reia în ornamentare benzile în relief în număr de cinci. Ele se continuă și în partea superioară de formă semieliptică a portalului și se compun din câteva motive : „funii“, „romburi“, „triunghiuri“, „rozete“, „crucițe“, „pomul vieții“.

Ușa exterioară prin meșteșugita aranjare a scindurelelor fixate prin cuie denumite „figănești“ se încadrează armonios în compoziția ornamentală de ansamblu.

Tot prin crestare sînt ornamentate și arcul dublou din interior ca și grinda tirant, ambele avînd pe toată lungimea, de o parte și alta a unui motiv solar dispus central, motivul funiei încadrat de două șiruri de „dinți de lup“.

*

* *

Biserica de lemn din satul Rieni se înscrie cu majuscule în șirul acelor monumente istorice ce stau cu cinste alături de cele mai izbutite creații ale oamenilor de pe meleagurile bihorene. Prin proporțiile ei frumoase, prin echilibrul ce-o caracterizează, ea reprezintă un model arhitectonic evoluat, o ilustrare a modului de a construi a poporului nostru.

Desigur se pot observa și unele elemente împrumutate din arta cultă europeană a timpului, dar ceea ce rămîne esențial, trainic, vîguros în toată mărirea ei este fondul de mijloace artistice de îndelungată tradiție și specifice pentru poporul român din totdeauna.

Într-un moment cînd Imperiul Habsburgic căuta prin tot felul de mijloace asimilarea poporului nostru pentru totdeauna în putreda monarhie, monumentul de la Rieni, ca și alte zeci și zeci din întreaga Transilvanie, reprezentau adevărate coloane ale cerului, stilpi întru menținerea conștiinței naționale.

Un zugrav din Muntenia venea să illustreze încă odată legăturile statornice, neîntrerupte în tot evul mediu între românii de dincoaci și de dincolo de Carpați.

Se mai păstrează la Rieni nu mai puțin de zece tipărituri din secolul al XVIII-lea printre care și Cazania de la 1699. Iată deci un alt aspect al acestor legături culturale între țările vremelnice despărțite.

⁷ P. Petrescu. *Calul și călărețul în arta populară din România, în Omagiu lui George Oprescu cu prilejul împlinirii a 80 de ani*, Buc., Ed. Acad. R.S.R., 1961, p. 466. Console asemănătoare întilnim și la alte biserici de lemn din țară cum ar fi cele din Morărești și Ștefănești (Muntenia). Cf. Radu Crețeanu, *Bisericile de lemn din Muntenia*, Buc., Ed. Meridiane, 1968, figurile 7/a și 8.



Fig. 6. Detaliu la turn.

Și la biserica de lemn din Rieni ca și la toate monumentele istorice de acest gen din Bihor, de preferință pe pereții exteriori ai edificiului, atîrnă acele multicolore *însemne de eroi*. Cromatica lor aprinsă e în directă concordanță cu optimismul ce-l caracterizează pe poporul nostru. Ele sînt simboluri ale cinstitii de care se bucură în comunitatea rurală acei care și-au vărsat sîngele în războaie. Atît eroii cît și meșterii creatori de frumos dispar cu greu din conștiința oamenilor. Timpul îi acoperă și pe unii și pe alții, dar opera rămîne, este păstrată și apreciată de urmași.

DIE HOLZKIRCHE AUS RIENI (BIHOR) — EIN BEDEUTENDES DENKMAL DEP VOLKSARCHITEKTUR

ZUSAMMENFASSUNG

Der Autor beschreibt die Holzkirche aus dem Dorfe Rieni — Kreis Bihor, ein bedeutendes Denkmal der Volksarchitektur aus dem XVIII. Jahrhundert. Der künstlerische Wert der Wandmalerei, die vom rumänischen Künstler David besorgt wurde, die korrekten Proportionen, die Harmonie des gesamten Bauwerks zeugen von einem entwickelten künstlerischen Können und veranschaulichen das Bautalent unseres Volkes.