

TEZAURUL MONETAR DE LA DALBOȘEȘ, SECOLUL IV

de
NICOLAE GUDEA

Prin anii 1927—1928 cu ocazia construirii unui drum forestier a fost descoperit în hotarul satului Dalboșeș (jud. Caraș-Severin) pe locul numit „Moara pitulată“, situată cam la 7 km SE de sat pe valea Bîrzului, un tezaur compus din cca. 100 monede romane imperiale de bronz în cea mai mare parte din secolul IV. O parte din monete a rămas la diferite persoane din sat, cea mai mare parte au fost achiziționate de Muzeul Banatului unde se află în prezent ¹.

Localitatea Dalboșeș se află pe malul stîng al râului Nera, la aproximativ 60—70 km de vărsarea lui în Dunăre, care constituia după retragerea lui Aurelian granița de N a imperiului în această parte. Localitatea este cunoscută în literatura arheologică ². Cercetările arheologice efectuate în ultimii ani în punctul numit „Dragomireana“ au scos la lumină o construcție pe care autorul cercetărilor D. Protase o consideră o villa rustica ³. Lipsesc însă orice elemente de datare a construcției.

În cele ce urmează prezentăm cele 74 monede din tezaur aflate în Muzeul Banatului ⁴. Lista lor este următoarea ⁵:

1. Fals monetare destul de grosolan (subacrat) după un denar emis de Antoninus Pius sau Commodus.

2. Gallienus. Antinian. Cohen ², V, 718—720.

3. Gallienus. Antoninian. Cohen ², V, 1008—1012.

Majoritatea pieselor din tezaur sînt însă monete de bronz din secolul IV emise în următoarele ateliere:

¹ D. Protase, *Tezaurare monetare romane în Dacia romană și post-romană* (mss). I.a localitatea Dalboșeș autorul face o descriere detaliată a locului descoperirii și condițiilor tezaurului.

² *RepArh* (mss Cluj) Dalboșeș; *T.J.R.*, L 34 (Aquincum—Sarmizegetusa—Sirmium), Budapesta, 1969, p. 52, Dalboșeș.

³ *Săpăturile arheologice din R.S. România pe anul 1970*, în *SCIV*, XXI, 1971, p. 506—507, Dalboșeș.

⁴ Tezaurul se păstrează sub numărul de inventar: 203—265, 375.

⁵ Pentru determinarea monetelor am folosit catalogul: P.V. Hill, J.P.C. Kent, R.A.G. Carson, *Late Roman Bronze Coinage* (prescurtat LRBC): P.V. Hill, J.P.C. Kent, *I The Bronze Coinage of the House of Constantine A.D. 324—346*; și R.A.G. Carson, J.P.C. Kent, *II Bronze Roman Imperial Coinage of the Late Empire A.D. 346—498*, London, 1965. Am adoptat deasemenea termenul FH (falling horseman = călăreț care cade de pe cal) folosit de autori.

ROMA

352—345

4. Constantius II

cf. LRBC, II, 677, dar

RZ

5. „

cf. LRBC, II, 674, dar

R*S

SISCIA

335—337

6. Constantius II

cf. LRBC, II, 755, dar

SIS

341—346

7. Constans

LRBC, II, 792

ASIS

8. „

cf. LRBC, II, 793, dar

BSIS

351—354

9. Constantius II

LRBC, II, 1204

LXXII |

*ASIS ∪

10. „

cf. LRBC, II, 1218, dar

BSIS

11. Gallus

cf. LRBC, II, 1223, dar

BSIS

12. Constantius

cf. LRBC, II, 1222, dar

Γ SIS

355—361

13. Constantius

LRBC, II, 1128

ASISZ

14—15. „

LRBC, II, 1234

M |

ASISZ

M |

BSISZ

M |

ASISZ

Exerga ilizi

17. Constantius II sau
Iulianus

cf. LRBC, II, 1234 sau
1235

18. Constantius II

cf. LRBC, II, 1234

bilă parțială.

SIRMIUM

351—345

19. Constantius II

LRBC, II, 1603

ASIRM

355—361

20. Constantius II

LRBC, II, 1609

M |

ASIRM

21—22. Constantius II

LRBC, II, 1610

M |

ASIRM •

23. Iulianus

cf. LRBC, II, 1611, dar

M |

BSIRM •

24—25. Constantius II

LRBC, II, 1612

M |

•ASIRM •

26. Constantius II

cf. LRBC, II, 1612, dar

M |

•BSIRM •

THESSALONIC

341—346

27. Constantius II	cf. LRBC, II, 859	$\frac{\cdot }{\text{SMTSA}}$
28. Constantius II	LRBC, I, 860—861	SMTSA

351—354

29. Constantius II	LRBC, II, 1683	SMTSA
--------------------	----------------	-------

HERACLEA

351—354

30. Constantius II	cf. LRBC, II, 1900, dar	SMHB
--------------------	-------------------------	------

CONSTANTINOPOLIS

351—354

31. Gallus	cf. LRBC, II, 2034, dar	$\frac{\text{B} \cdot }{\text{CONSA}}$
32. Constantius II	cf. LRBC, II, 2037	$\frac{\cdot \text{S} \cdot *}{\text{CONSA}}$
33. Constantius II sau Gallus	cf. LRBC, II, 2039—2040	CONSA
34. Constantius II	LRBC, II, 2043	CONSA
35. Constantius II	cf. LRBC, II, 2043, dar	CONSE

CYZICUS

351—354

36. Constantius II	LRBC, II, 2496	SMKA
37. Gallus	cf. LRBC, II, 2497, dar	SMKT

ANTIOCHIA

351—354

38. Constantius II	cf. LRBC, II, 2634, dar	ANS
--------------------	-------------------------	-----

În afară de acestea există un număr de piese a căror atribuire cronologică exactă s-a putut face numai după avers și câteva detalii ale reversului.

39—47. Constantius II	351—361. FH3	$\frac{\text{ }}{\text{M }}$
48—53. Constantius II	355—361. FH3	$\frac{\text{ }}{\text{ }}$
54—56. Constantius II	Revers ilizibil	
57. Gallus	351—354. FH3	Pe avers A
58. Gallus	351—354. FH3	Pe avers Δ
59. Gallus	351—354. FH3	$\frac{\cdot \text{S} \cdot }{\text{ }}$



M. Moga—N. Gudea, *Un tezaur din secolul al IV-lea la Dalboșeț.*

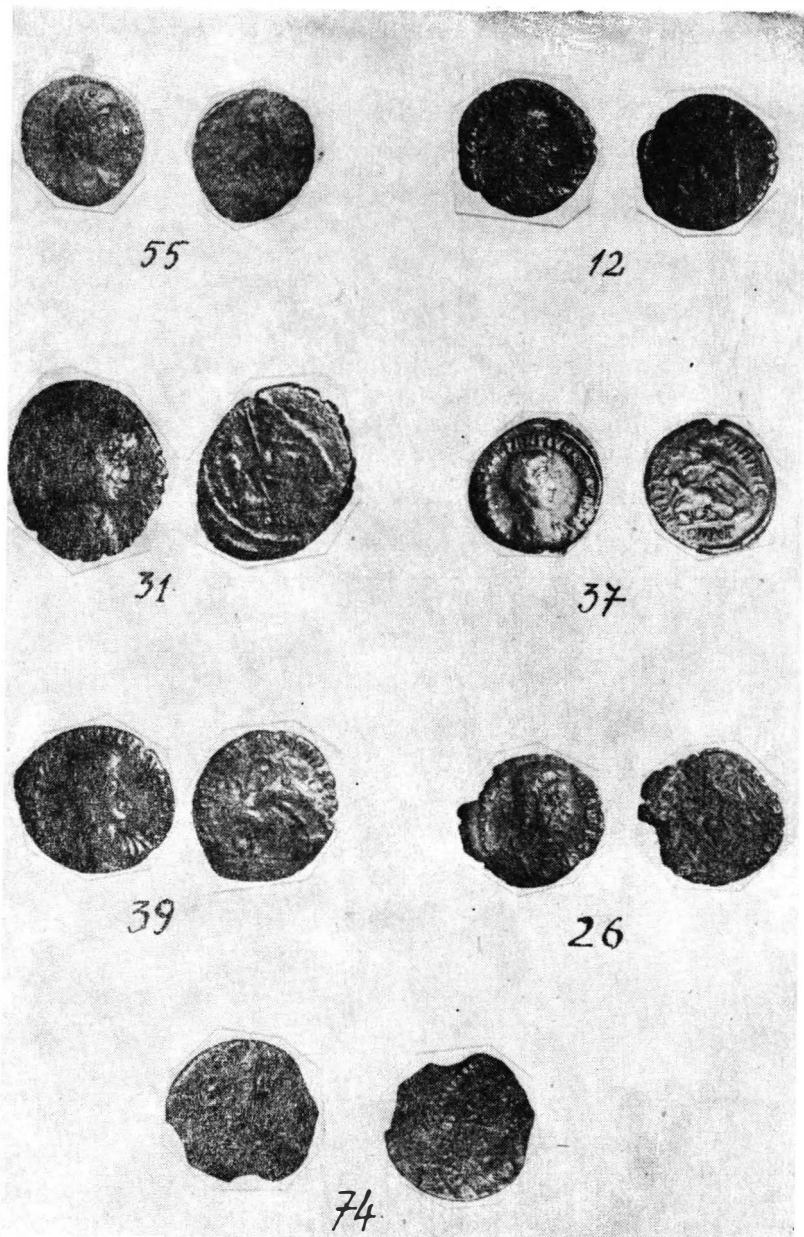
- | | | |
|---|--------------|-------------------|
| 60—61. Gallus | 351—354. FH3 | |
| 62. Gallus | 351—354. FH3 | , ° |
| 63. Iulianus | 355—361. FH3 | M |
| 64. Gallus sau Iulianus | 351—361. FH | . |
| 65—72. Avers și revers ilizibil. Se distinge FH. | 351—361 (?) | Exergă ilizibilă. |
| 73. Nedeterminabil. | | |
| 74. Imitație barbară după o monetă a lui Constantius II cu legenda Fel Temo Reparatio. Emisă probabil între 351—361. ⁶ | | |

După cum arată lista monetelor, alături de piesele din secolul IV, care constituie grosul tezaurului, sînt prezente și trei piese din secolele II—III (nr. 1—3) care au rămas în circulație și au fost teaurizate alături de celelalte monete, tocmai pentru că erau din bronz și își pierduseră de mult poșgița de argint. Tezaurul se încheie cu monete emise între anii 355—361 de către Constantius II și Iulianus Caesar. Piesele tezaurului nu depășesc anul 361, an în care Constantius II moare, iar în toamna aceluiași an Iulianus ia titlul de Augustus.

Prezentăm mai jos un tabel cu repartizarea monetelor pe monetării și ani de emisie :

	335—337	341—346	351—354	352—354	355—361	Total
Roma				2		2
Siscia	1	2	4		6	13
Sirmium			1		7	8
Thessalonice		2	1			3
Heraclea			1			1
Constantinopolis			5			5
Cyzicus			2			2
Antiochia			1			1
	1	4	15	2	13	35

⁶ O monetă de imitație a mai apărut în Banat într-o descoperire de la Tibiscum (Jupa, jud. Caraș-Severin) : N. Gudea, *Descoperiri monetare antice și bizantine în Banat*, în *Banatica*, Reșița, 1970, p. 141—142.

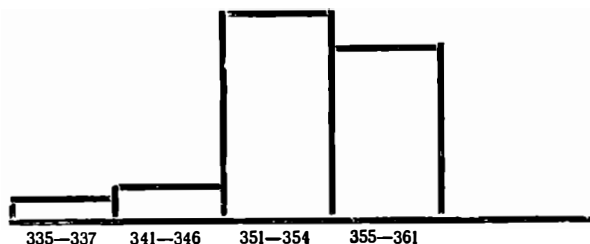


M. Moga— N. Gudea, *Un tezaur din secolul al IV-lea la Dalboșeș.*

După cum reiese din tabelul prezentat mai sus, numărul cel mai mare de monete provine din atelierele de la Siscia și Sirmium și apoi din cele balcanice. Zona în care a fost descoperit tezaurul explică, credem această repartizare a monetelor. Este firesc ca numărul cel mai mare de monete să provină din atelierele cele mai apropiate. Emisiunile monetare din anii 341—346 sînt reprezentate prin piese cu legenda reversului VICTORIAEDDAVGGQNN (care sînt emise în cea de a IV-a perioadă de emisie din acești ani), iar cele de după 351 sînt reprezentate exclusiv prin piese cu legenda reversului FEL TEMP REPA RATIO cu FH (=falling horseman). Faptul reprezintă în același timp și o indicație în legătură cu data acumulării tezaurului și cu proporțiile foarte mari ale emisiunilor cu FH. Așa arată dealtfel și tabelele care urmează :

			335— 327	341— 346	351— 354	352— 354	355— 361	351— 361	Total
Secolul II	1								1
Gallienus		2							2
Constantinus II			1						1
Constantius II				2	12	2	18	12	46
Constans				2					2
Gallus					9				9
Iulianus							2		2
Constantius, Gallus sau Iulianus								9	9
Nedeterminabile									1
Imitație barbară									1
	1	2	1	4	21	2	20	21	+2 74

Reprezentarea grafică a acestei situații se prezintă astfel :



Repartiția monetelor ne arată că grosul tezaurului a fost acumulat între anii 354—361 și că tezaurul a fost îngropat la o dată apropiată de cea a ultimelor emisiuni prezente, deci după 361, probabil între 361—363.

Atât proporțiile modeste ale tezaurului cât și puținele cunoștințe pe care le avem în legătură cu structura internă a tezaurului din Banat din această epocă nu ne permit deocămdată considerații mai ample în legătură cu afluxul de monedă din imperiu spre Banat. Preferăm deci să luăm act de fapte fără a încerca explicația lor.

Cu prilejul determinării monetelor din acest tezaur a fost depistată o regretabilă eroare de tipar la catalogul LRBC, susceptibilă de a-i deruta pe cei care lucrează cu el⁷.

Micul tezaur prezentat în lucrarea de față reprezintă un modest început la studiul circulației monetare în Banat în secolul IV.

DER MÜNZEN-SCHATZ VON DALBOȘEȚ, IV. Jh.

ZUSAMMENFASSUNG

Der Verfasser führt uns einem Schatz bestehend aus 74 römischen Bronze-Münzen die meisten aus dem IV. Jh. stammend vor, welche man bei Dalboșeț (Kreis Caraș-Severin) im Norden am Donau-Liman des Imperiums entdeckte.

Der Schatz enthält drei Geldstücke aus Bronze (einen Denar und zwei Antonius-Münzen) die seit dem I.—II. Jh. zirkulieren. Er umfasst noch Münzen von Constantius II. und Iulianus geprägt, die nicht weiter als bis ins Jahre 361 reichen. Die Masse des Schatzes besteht aus Münzen aus dem Atelier von Siscia und Sirmium und anderen Werkstätten des Balkans aus den Jahren 354—361. Man nimmt an, dass der Schatz kurz nach 361 vergraben wurde. Er enthält auch noch eine Imitation nach einer Bronze-Münze geprägt von Constantius II mit FEL TEMP REPARATIO und FALLINTG HORSEMAN.

⁷ Autorii LRBC descriu la Key to plates cu exactitate diferitele tipuri ale FH, dar la fotografiile de pe planșa II din lucrare s-a produs o inversare între FH3 și FH4. Depistarea acestei erori se datorează profesorului E. Chirilă căruiua îi aducem cu acest prilej mulțumiri pentru sugestiile în legătură cu modul de publicare al tezaurului.