

TEXTILE DE INTERIOR (PONIEVI ȘI CILIMURI) DIN SATELE SARAVALE ȘI IGRÎȘ, (JUDEȚUL TIMIȘ) ¹ ÎN COLECȚIA MUZEULUI SATULUI DIN BUCUREȘTI

Natalia Marcu

Situate în cîmpia de vest a Banatului, între valea Mureșului și riul Aranca, satele Saravale și Igrîș fac parte din comuna Sînpetru Mare, amplasată la mică distanță de orașul Sînnicolaul Mare. Populația românească este aproape exclusivă la Igrîș, predominînd și în Saravale, localitate împărțită de riulețul Aranca în două părți distincte — cea românească, cu un număr mai mare de locuitori și cea sîrbească. Sediul comunei — Sînpetru Mare — este locuit în întregime de sîrbi.

Condițiile naturale prielnice au creat premisele locuirii zonei cercetate din tipuri străvechi.

Interesantă este menționarea localităților cercetate în documentele evului mediu. Cele mai multe dintre acestea se referă la mănăstirea zidită la Igrîș, mănăstire ce a jucat un rol economic și politic în secolele XII—XIII². Vorbind despre localitățile mai importante situate pe malul Mureșului în prima jumătate a secolului al XVI-lea umanistul Nicolae Olahus amintește și Igrîșul³. Sub denumirea de Sarafola sau Zarafolua apare într-o serie de acte satul Saravale, atestat documentar încă din secolul al XIV-lea.⁴

Foste comune, satele Saravale și Igrîș aparțin tipului de așezări compacte cu structură internă geometrică. Hotarul lor cuprinde un pămînt fertil pe care se practică agricultura⁵; locuitorii se mai ocupă și cu creșterea vitelor mari și a oilor.

În trecut, cînd gospodăria țărănească alcătuia cadrul în care se produceau toate țesăturile necesare organizării interiorului și confec-

¹ Lucrarea se bazează pe materialul cules în timpul campaniei de cercetări și achiziții efectuate de colectivul Muzeului Satului în Banat, în vara anului 1970.

² Coriolan Suciu, Dicționar istoric al localităților din Transilvania, Buc., 1967, vol. I, p. 305.

Documente privind istoria României, seria C, Transilvania, vol. I, p. 156, doc. 87; p. 196, doc. 141, vol. II, p. 454, doc. 498.

³ Umanistul Nicolaus Olahus, București, 1968, p. 127.

⁴ Documente privind istoria României, seria C, Transilvania, vol. III, p. 225, 243, doc. 56.

⁵ Coriolan Suciu, op. cit., p. 96, vol. II.

Vezi și Ioan Lotreanu, Monografia Banatului, p. 217, 355.

ționării îmbrăcăminții, s-a dezvoltat în localitățile studiate, ca și pe tot cuprinsul țării, industria casnică textilă, ocupație rezervată aproape în exclusivitate femeilor. Impresionant de hârnicia și priceperea țărăncilor valahe, Francisc Griselini, informator prețios pentru secolul al XVIII-lea, sublinia rolul important deținut de industria casnică textilă în viața economică a satelor bănățene. „Cinepa pe care bărbatul o seamănă în cîmp, se prelucreează de către femei, se toarce și se țese de ele, obținându-se pinza necesară nevoilor casnice. Asemenea ele știu cum să întrebuițeze lina, pe care o spală, o scarmănă și o piaptănă, dîndu-i diferite culori din vegetații și făcînd din ea tot felul de țesături, panglici și postavuri care servesc la confecționarea îmbrăcăminții bărbaților și femeilor și la multe altele. Broderiile de bumbac, mătase, uneori amestecate și cu firele de aur fals, precum și dantela cu care femeile valahe își împodobesc cămășile sînt toate propria lor muncă . . . Aproape fiecare casă țărănească, după cum am mai observat, are un anumit local în care se păstrează mașinile sau uneltele cu care se confecționează lucrările respective . . .”⁶.

De-a lungul timpului una dintre principalele materii prime utilizate în industria casnică textilă a fost lina. În gospodăria țărănească țesăturile din lînă răspundeau unor necesități multiple și variate fiind folosite în mai multe domenii ; organizarea interiorului, îmbrăcăminte, obiecte de uz gospodăresc. Pînă spre sfîrșitul secolului al XIX-lea, și începutul secolului al XX-lea toate operațiile de prelucrare a lînii se desfășurau în cadrul gospodăriei. Tînsă primăvara, lina oilor era spălată arsă în apă fierbinte, clătită la riu și uscată la soare, iar apoi scărmanată manual. Operația următoare, pieptănatul, avea drept rezultat obținerea firelor lungi și aspre — părul — toarse ulterior subțire pentru a servi ca urzeală la șube și oprege, și a firelor mai scurte și moi (care rămăneau în piepteni) — cînură — toarse mai gros.

Tot în cadrul gospodăriei se efectua și vopsitul fibrelor, întrebuintîndu-se o gamă largă de coloranți vegetali. Pe baza informației primite de la „soția unui preot care era expertă în arta boiangeriei”, Francisc Griselini dă o listă amănunțită de plante din care se obțineau culorile : negru, roșu, galben, albastru, cafeniu⁷. În același timp el relevă faptul că în Banat se mai găseau cîteva specii de plante cunoscute pentru proprietățile lor de coloranți ; descoperirea și cultivarea acestor specii a stat chiar în atenția administrației austriece. Astfel, în perioada 1728—1733, în timpul guvernării marelui Mercy, agronomi cu experiență, chemați anume din Italia, căutau scumpia (*Rubus continuus*) și roiba (*Rubia tinctoria*). „Se știe ce folositoare sînt aceste plante pentru boiangerii și ce importante articole sînt ele pentru comerțul cu Țările de jos și Lombardia, comentează autorul. S-a constatat că aceste plante cresc sălbatice, cea dintîi pe șesurile și cealaltă pe munții Banatului, că cultura lor se poate înmulți la infinit”⁸. Din a doua jumătate

² Francisc Griselini, *Istoria Banatului Timișan*, Buc. 1926, p. 17.

¹ Francisc Griselini, op. cit., p. 17.

¹ Francisc Griselini, op. cit., p. 115.



Cilim. Detaliu de chenar.

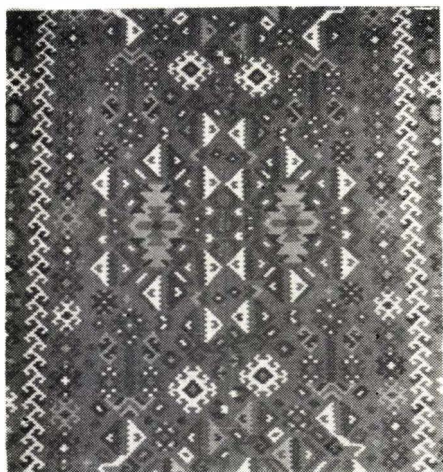


Cilim. Detaliu de ornament.

a secolului al XIX-lea și, mai intens, după primul război mondial coloranții vegetali încep să fie înlocuiți de vopsele chimice. O dată cu acest proces, cromatica pastelată, caldă a vechilor covoare bănățene este înlocuită de un colorit mai crud, mai îndrăzneț. Artă în alegerea culorilor, gustul artistic incontestabil al țesătoarei bănățene rămân însă cu totul remarcabile. Aceste calități se reflectă și în denumirile deosebit de plastice date diferitelor nuanțe de culori : roșu ca focul (roșu aprins), roșu stricat (grena), vișinat (vișiniu), roșu carmăjin (bordo), verde deschis, verde oloiat, vinăt (albastru), viorind (albastru — culoarea viorelelor), lila (mov), galben, galben rudiț (portocaliu).

Principala categorie a textilelor confecționate din lână (avînd însă urzeala din cîneapă sau bumbac) o constituie țesăturile destinate organizării interiorului. Piesele cele mai realizate din punct de vedere artistic din această categorie sînt fără îndoială cilimurile ; compuse din două foi, ele folosesc pentru acoperit patul în camera curată (de multe ori cite o foaie acoperă fiecare din paturile dispuse simetric) sau pentru pus pe masă ori pe perete în aceeași încăpere. Exemplarele intrate în colecția Muzeului Satului și la care ne vom referi în cele ce urmează reprezintă o etapă în evoluția cilimului bănățean cuprinzînd în timp sfîrșitul secolului al XIX-lea și primele decenii ale secolului al XX-lea⁹. Tehnica de execuție specifică cilimului este alesul cu găuri (tehnica covoarelor Karamani) din care rezultă acel aspect dantelat caracteristic scoarțelor bănățene, precum și un anumit mod de conturare, în scări a motivelor decorative. Dintre ornamente, predomină cele de factură geometrică ; romburi cu cirlige, cu coarne, jumătăți de romb, x-uri, zig-zaguri, triunghiuri etc. Puternic stilizate, cu un aspect aproape geo-

⁹ Marcela Focșa, *Scoarțe românești din colecția Muzeului de artă populară al R. S. România, București, 1970, p. 256—260.*



Cilim. Detaliu.

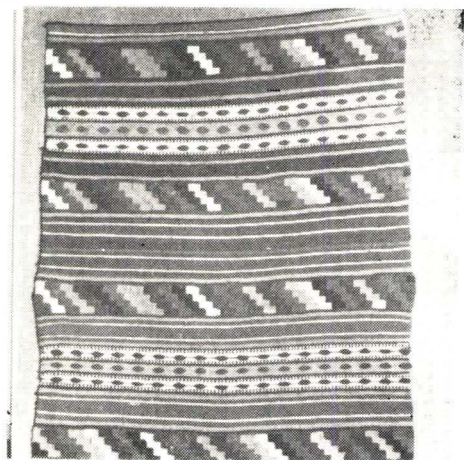
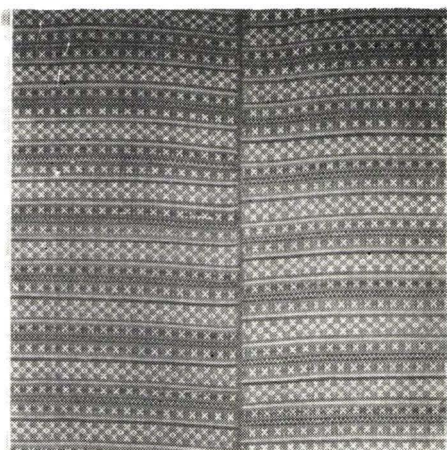


Cilim. Detaliu de ornament.

metrizat apar motivele zoomorfe — „caii” (majoritatea cilimurilor din perioada amintită datorită frecvenței utilizării motivului sînt denumite „cilimuri cu cai” și „cocorii” — sugerînd un stol de păsări în zbor. Și ornamentele florale — „penele” — prin maniera de execuție se confundă aproape cu cele geometrice. Trebuie spus însă că nici unul dintre motivele amintite nu apare pe suprafața covorului singur, de sine stătător. Ornamentele se grupează în nenumărate combinații, pline de fantazie și ingeniozitate, dînd scoarțelor bănățene o varietate artistică remarcabilă.

În ceea ce privește compoziția decorativă, comună pentru toate piesele la care ne referim este prezența chenarului pe margine. De altfel, tipul de cilim cu motiv central, încadrat de unul sau mai multe chenare este specific părții de vest a Banatului, în timp ce în zona de est se întîlnește frecvent scoarța ornamentată în dungi de alesături dispuse de la o margine a țesăturii la alta, neavînd chenare¹⁰. Chenarul se diferențiază prin mijloace diverse: ornamentică, colorit sau îmbinarea ambelor acestor elemente. În cazul în care chenarul este construit pe culoarea de fond a piesei, el se evidențiază printr-o dispunere diferită a motivelor decorative față de cîmpul central, ori prin utilizarea altor elemente de decor. Pentru sublinierea mai pronunțată a chenarului se folosește o culoare contrastantă cu cea a cîmpului central. În toate cazurile însă, între chenar și cîmpul central se interpune o linie în zig-zag, ori un șir continuu cu motivul „cocorii”, avînd rolul de a distinge mai net cele două părți ale covorului:

¹⁰ Elena Secoșan, Țesăturile de casă în arta populară românească (manuscris).



Se știe că vechile scoarțe bănățene aveau motivul central caracteristic „stola”; la exemplarele mai recente acesta este înlocuit de un motiv central de formă octogonală în interiorul și în jurul căruia se grupează toate celelalte elemente decorative.

Predomină fondul roșu intens, uneori asociat cu chenare de culoare verde; albul; galbenul; albastrul completează bogăția cromatică a scoarței.

Exuberanța coloristică deosebită a cilimurilor din Saravale și Igrış exprimă o viziune plină de optimism asupra lumii înconjurătoare.

Un alt gen de țesături din lână îl constituie ponievile, folosite în mod curent pentru acoperit patul în soba curată; ponievile mai erau utilizate și la anumite ceremonii — la nuntă se așterneau în căruță, la înmormântare acopereau sicriul. La fel ca și cilimurile, ponievile achiziționate de colectivul muzeului nostru datează de la sfârșitul secolului al XIX-lea, începutul secolului al XX-lea. Ele se caracterizează prin compoziția ornamentală deschisă bazată pe decorul prin învărgare, specifică lăicerului.

Dacă luăm ca un criteriu de diferențiere tehnica execuției decorului, putem distinge două variante de ponievi. Prima variantă o formează piesele la care vergile alese prin ridicarea firelor cu speteaza alternează cu suprafețe țesute simplu „pînziu”; șire de motive geometrice, denumite pufle, pui, se succed ritmic, detașându-se prin coloritul lor galben rudiț, vînăt, verde, lila pe fondul roșu al ponievii.

Cea de a doua variantă o constituie ponievile țesute „cilimiu”, adică în tehnica scoarțelor. La acestea vîrstele de culoare roșie sau vișinie delimitează benzi cu aspect dantelat alcătuite din motive geometrice cu conturul în scări și executate în nuanțe de roz, alb, verde, galben, rudiț, vînăt.



Cilim. Detaliu de motiv central.



Cilim. Detaliu de motiv central.

Fără îndoială, ponievile și cilimurile descrise mai sus nu constituie un fenomen izolat, limitat la satele Saravale și Igrîș. Atît ca funcționalitate, cît și ca mod de realizare aceste categorii de obiecte se întîlnesc în toată partea de cîmpie a Banatului. Le găsim și la românii din Banatul sîrbesc, avînd posibilitatea efectuării unor comparații cu piesele expuse în cadrul expoziției muzeului voivodinean din Novisad. Multe similitudini se pot stabili și cu ponievile din cîmpia Aradului. Astfel, cu prilejul achiziționării de către Muzeul Satului a casei Chereluș și a inventarului ei, au fost selecționate ponievile „cu turteaua” și cele „cu jură verde”, foarte asemănătoare în ceea ce privește cromatică, compoziția decorativă, tehnica de lucru cu cilimurile din Saravale și Igrîș. Nu mai puțin pregnantă este asemănarea dintre ponievile alese cu speteaza care acopereau paturile „cu capre” din Chereluș și ponievile din cîmpia de vest a Banatului. Totuși, nu putem trece cu vederea peste elementele de originalitate, care fac mai ales din cilimuri, piese de un interes artistic deosebit prin intensitatea cromatică, prin ineditul și fantezia compozițiilor decorative influențate și de covorul oriental, prin deosebita finețe a materialului și o excepțională exactitate în execuție ¹¹.

În zilele noastre, locul ponievilor și cilimurilor tradiționale care înfrumusețau interiorul caselor din Saravale și Igrîș l-au luat covoarele cu modele noi, cum ar fi „bisericile” sau „barba popii”, iar mai recent s-au răspîndit scoarțele cu „pene” sau „bujoare” — flori mari reprezentate naturalist și în culori nearmonioase. De aceea se impune achiziționarea și păstrarea în colecțiile muzeale a unor exemplare vechi, mărturii ale unei arte ce a înflorit odinioară.

¹¹ Elena Secoșan, Țesăturile de casă în arta populară românească.

**TAPIS („PONIEVS" ET „CILIMS") DES VILLAGES
DE SARAVALE ET IGRİŞ, DÉP DE TIMİŞ
(COLLECTIN DU MUSÉE DU VILLAGE).**

RÉSUMÉ

L'ouvrage porte sur les tapis de la fin du XIX-lea siècle, et du début du XX-e siècle de deux villages de la plaine occidentale du Banat, entre la Vallée du Mouresh et la rivière d'Aranca.

Les tapis de laine de Saravale et Igris se divisent en deux catégories : les „ponievs" et les „cilims". Ce sont les „cilims" qui ont la plus grande valeur artistique.

Ils sont tissus à la manière des tapis de Karamani. Du point de vue de leur composition décorative, les „cilims" se caractérisent par la présence d'une bordure qui en encadre le champ central. Les ornements predominants sont de facture géométrique, les motifs zoo-morphes ou floraux sont également très stylisés, ayant un aspect presque géométrisé. Les „cilims" nous frappent par leurs coloris vifs, par l'exceptionnelle finesse du tissu et par une exactitude rigoureuse de l'exécution. Les „ponievs" utinsés de façon courante en guise de couverture pour le lit de la chambre d'hôtes se caractérisent par une composition ornementale ouverte, disposée par bandes parallèles, dans une succession rythmique.