

ÎMPLETITURI DIN PANUȘI DE PORUMB *

(O ÎNDELETNICIRE A ȘVABILOR DIN BANAT)

Eutimiu Lăpăduș

Vegetația, prin abundența și diversitatea ei, oferă o infinită sursă de materie primă care se pretează la confecționarea diferitelor obiecte de uz casnic.

Folosite ca materie primă, unele plante, prin constituția lor fibroasă, au înlesnit posibilitatea de a le valorifica în scopuri practice prin aplicarea unor tehnici foarte variate de împletit și țesut.

Spre deosebire de țesăturile propriu-zise, în care se folosesc de obicei fibre obținute printr-o operațiune prealabilă de preparare (plante textile), la împletituri se întrebuințează de cele mai multe ori, materialul în starea lui naturală ca : rădăcini fibroase, tulpini ale plantelor agățătoare (liane, curpeni), tulpini păioase, nuiele elastice, scoarțe și frunze fibroase etc. obținute în majoritatea cazurilor din vegetația spontană, care a stat pretutindeni la îndemina oricui, fiind astfel cunoscute și utilizate în acest scop încă cu milenii în urmă.

Materia primă pentru împletituri vegetale, oferă uneori și plantele de cultură în asemenea scopuri, ca în cazul de față pănușii de porumb.

În Banat, ca și în alte părți ale țării, împletiturile vegetale sînt larg răspindite și bine cunoscute, ceea ce ne-a atras însă atenția, este specificul local din comuncle Peciul Nou¹ și Săcălaz unde, în exclusivitate față de restul satelor bănățene din zona de cîmpie se practică împletitul cu pănuși de porumb.

Ambele localități sînt aparținătoare jud. Timiș și sînt așezate în mănoasa Cîmpie a Banatului nu departe de Timișoara. Acolo,

* Lucrare elaborată în urma cercetărilor efectuate în anii 1967—1968.

¹ Peciul-nou (Neupetsch) localitate înființată la 1718 cu coloniști șvabi prin planul de colonizare sub directivele conțelui Mercy. (În lucrarea sa : „Colonizarea șvalilor în Banat, Traian Simu face următoarele mențiuni : pag. 14 ... la 1741 comuna Neupetsch avea 70 familii, pag. 29 ... la 1726, administrația din Timiș încorporează comuna aceasta la districtul Timișoara. În primăvara anului 1728 administratorul districtului cere de la guvernator încuviințarea pentru a tăia o parte din hotarul comunei Petroman (locuit de români) pe seama coloniștilor, care înmulțindu-se nu le mai ajunsese pămîntul cel vechi pe care l-au primit. La 1737 Peciul nou numără 54 familii. Din prilejul erumperii noului război Turco-Austriac, o bună parte a coloniștilor se refugiază în cetatea Timișorii).



Klinger Johan

lunca Timișului de o parte la Peciu-nou, și lunca Begheiului de altă parte la Săcălaz, asigură largi posibilități de dezvoltare unei agriculturi intensive cu lanuri de grâu și de porumb, acesta din urmă furnizând materia primă folosită de localnici la împletituri din pănuși.

Urmărind în timp faima ciștigată de împletitorii din cele două comune, am fost îndrumați la locuitorul Klinger Iohan din Peciu-nou, azi în vîrstă de 90 ani², recunoscut de localnici ca inițiator al acestei îndeletniciri practică de el vreme de peste 50 de ani.

Om îndeminatec și priceput la toate, dar sărac, el a început să-și ciștige existența de la vîrsta de 12 ani, cînd prin anul 1889 a intrat slugă la un stăpin mai înstărit din Peciu-nou.

Printre alte munci, în timpul iernii, el căptușea cu funii împletite din paie sau pănuși stinghiile dintre vite și grajdul stăpinului însușindu-și astfel țehnica împletitului, din care mai tirziu ajurge să-și creeze o îndeletnicire, preluată apoi de către o bună parte dintre consătenii lui din Peciu.

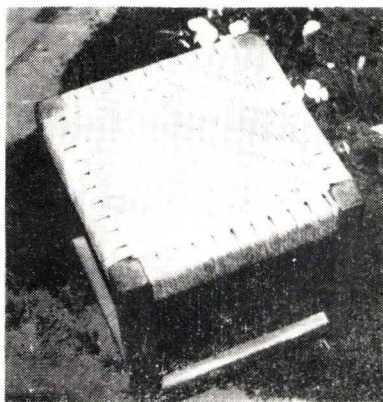
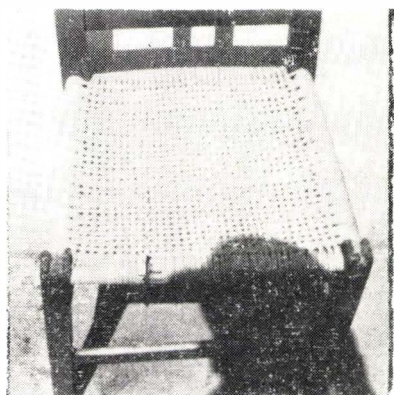
Primele produse de uz casnic, confecționate din pănuși de porumb, au fost plase pentru priciuri, șezuturi pentru scaune, spătare pentru scaune, diferite carpete etc. Cel care a dus faima acestor împletituri este însă produsul denumit de populația șvăbească „zecker”.

Zecker-ul are forma unei sacoșe cu două minere asemănător cu „papornița” oltenească, dar mult mai mic, și este utilizat pentru purtatul alimentelor și obiectelor mărunte, în deplasările făcute la munca cîmpului, la piață, în călătorii sau pentru cărțile școlarilor.

Aspectuos, util și ușor de purtat, acest produs s-a răspîndit foarte repede, în primul rînd printre populația șvăbească și în scurt timp de la apariția lui a fost adoptat și de către populația românească băstinașă, care odată cu obiectul preia și denumirea lui, fără echivalent în limba română, spunîndu-i „țecăr”.

Confecționat la început exclusiv pentru necesitățile casnice locale, produsul își găsește valorificarea pe piața Timișorii în primii ani de după primul război mondial. În acea vreme urmările economice nefaste ale războiului, au făcut ca populația sărăcită să-și ciștige existența prin diverse încercări de a valorifica pe piață tot felul de produse mărunte chiar dacă acestea nu puteau aduce cine știe ce ciștiguri.

² Klinger Iohan : născut la 8 dec. 1877 în Sinmihaiul-german, în anul 1889 se stabilește în Peciu nou ca servitor. În anul 1911 prin munca sa cînsită căsătorit fiind își construiește casa în care l-am găsit. Ca militar ajunge în Dalmația, Croația și Albania. Îndeletnicirea sa de bază este agricultura dar cunoaște foarte bine și a lucrat în tinerețe : dulgherie, tîmplărie, zidărie și mecanică.



Scaune cu împletituri din pănuși (pag. 134).



Zecker (pag. 134).



Astfel stînd lucrurile, anii 1918—1919 pot fi socotiți a marca în timp apariția primelor produse de acest fel, pe piețele numite în acea vreme „Fröbl” și „Lahovary”³ din Timișoara, cînd informatorul nostru Klinger Iohan, își încerca norocul acolo, cu cîteva „zeckere” împletite de el din pănuși de porumb și aduse spre vînzare.

Rezultatele au fost peste așteptări; cerințele pieții au depășit oferta sa și nu numai atît ci în scurt timp au apărut negustori care preluau marfa direct de la domiciliul producătorului pentru a o plasa pe alte piețe.

³ Piața Fröbl, azi piața Reșița; Piața Lahovary, azi Piața N. Bălcescu.

Inițiativa astfel deschisă, face ca împletiturile de acest fel, constituind o oarecare sursă de venituri, să fie produse și de către alți locuitori ai comunei, creindu-se astfel o nouă îndeletnicire ⁴ în continuă dezvoltare ca o anexă a agriculturii.

Pe măsură ce se restabilea situația economică de după război, desigur că rentabilitatea îndeletnicirii a scăzut fiind concurată de agricultură. În afară de această pierdere de timp pentru valorificarea pe piață a împletiturilor a fost un motiv în plus care a contribuit la o stagnare periodică a acestei îndeletniciri.

Cerințele pentru împletituri din pănuși de porumb au reînviat abia în ultima vreme prin cerințele crescînde pentru produsele de artizanat. Asigurarea desfacerii o face sectorul cooperatist care contractează cu prelucrătorii prin sistemul de muncă la domiciliu astfel încît aceștia pot practica rentabil această îndeletnicire tot ca o anexă a agriculturii.

Împletitorii, datorită priceperii lor, își pot manifesta deplin prin produsele lor talentul și simțul frumosului, ei înșiși fiind creatori de modele, îmbogățesc mereu atît varietatea modelelor, sortimentelor cît și a ornamenticii, ridicînd această îndeletnicire la un înalt nivel de artă populară.

Procesul tehnic, de la pănuși pînă la produsul finit, s-ar părea a fi foarte simplu, dacă nu am ține seama de îndemînarea și priceperea care se cere pentru realizarea pe lîngă scopul pur utilitar al produsului, realizarea esteticului în mod special.

Uneltele cu care se lucrează sînt foarte puține și anume : pentru împletiturile plate se folosește o planșetă pe care se conturează cu cuie cismărești produsul ; pentru cele în formă de coșuri un calapod din lemn numit în termeni locali „ramă” în care sînt de asemenea înfipite cuie, peste care se petrece firul în timpul lucrului ; ca unelte auxiliare sînt cîteva croșete ⁵ din sîrmă groasă (3 mm) cu ajutorul cărora se trage firul la împletit și o foarfecă obișnuită cu care se retușează materialul.

Împletitorul începe a-și procura și pregăti materia primă toamna, după culesul porumbului, cînd adună foile de pănuși „ghijele” ⁶ rămase după culesul știuleților.

Foile trebuie să fie fragede și albe fără pete, pentru a putea fi răsucite ușor și curat.

După ce au fost astfel selecționate, se pun la sbicit timp de cîteva zile, respirate la loc uscat pe podul șurilor sau grajdurilor, ca apoi să se lege mănunchi ⁷ care se păstrează tot la loc uscat, pînă iarna cînd începe de obicei lucrul la împletit.

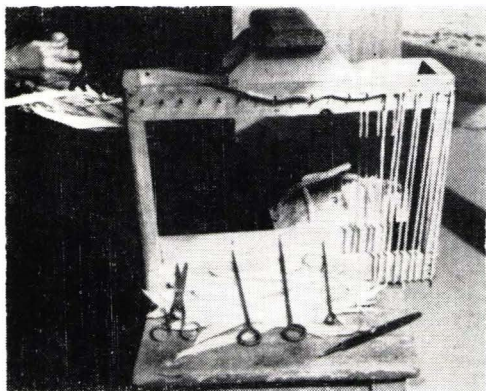
Înainte de începerea lucrului, se desfac mănunchii, efectuîndu-se ultima selecție a materialului. Se trece apoi la spintecarea longitudinală

⁴ Zeckerflechlerei = îndeletnicirea confecționării produsului „zecker”.

⁵ Abhâkler = croșet drept pentru croșetat și confecționat minierul produsului.
Durchzieher = croșet curbat pentru tras urzeala prin băteală.

⁶ Kukrutzlischen = ghije, pănuși de porumb.

⁷ Büschel = mănunchi de pănuși.



a foilor⁸ din care se obțin astfel două sau mai multe fișii mai înguste pentru răsucirea firului.

Porțiunea lemnoasă și mai dură de la cotorul foii se înlătură printr-o tăietură oblică făcută cu o foarfecă obișnuită. Tăietura oblică, își are rostul ei, dat fiind că prin ea se obține la capătul fișiiilor un unghi ascuțit „pană” care se împănează la răsucitul firului între foile răsucite anterior.⁹ Pe lângă faptul că în acest fel se realizează alungirea firului, se obține și o grosime unitară, locul îmbinărilor trecînd neobservate.

Răsucirea firului se face pe principiul torsului, prinzînd între degetul mare, arătător și mijlociu, cite 2—3 fișii din pănuși, care se înfășoară una pe alta, pînă la grosimea cerută a firului, iar alungirea lui se face fără întrerupere, așa după cum am arătat, adăugînd mereu prin împănare alte fișii.

Înainte de începerea răsucirii, materialul se stropește cu apă pentru a se umezi, aceasta atît pentru a putea fi prelucrat mai ușor, cît și pentru ca firul obținut să-și mențină forma după răsucire. Niciodată nu se umezesc mai multe foi decît cantitatea necesară cu care se lucrează în mod curent, deoarece lăsate umede și nerăsucite se mucegăiesc și se îngălbenesc în contact cu aerul. Desigur că și după răsucire se petrece același fenomen, firul îngălbenindu-se ușor prin pierderea umidității, însă aceasta se produce unitar pe suprafața lui și se înlătură imediat la faza finală de înălbire.

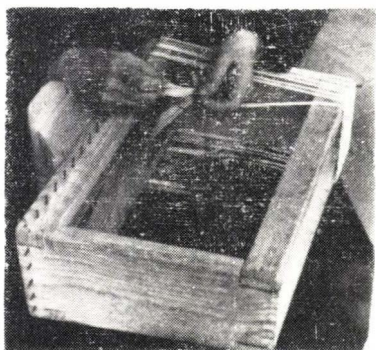
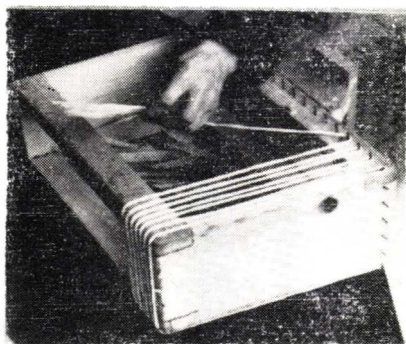
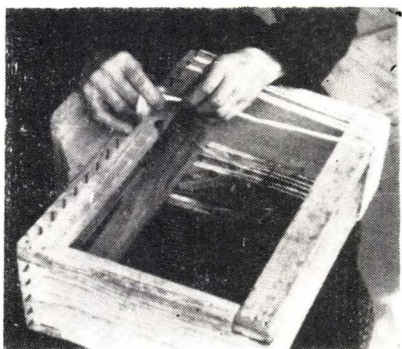
Pregătirea materialului, selecționarea, spintecatul foilor și umezirea le face de obicei un alt membru al familiei, care nu împletește, însă scutește astfel pe împletitor de a-și pierde timpul prețios cu operațiuni mărunte.

Pentru a se realiza un randament sporit, firul se răsucește de obicei concomitent cu montarea lui pe „ramă”; în unele ocazii însă se răsucește înainte de a se monta¹⁰ și în acest caz se adună întîi pe o bucată de scîndură. De pe aceasta, se deapănă înfășurîndu-se peste palma mîinii drepte de unde se trece pe ramă.

⁸ Reisen = spintecarea longitudinală a foilor.

⁹ Gelegt = fir nerăsucit, lat, se prelungește prin împănarea foilor.

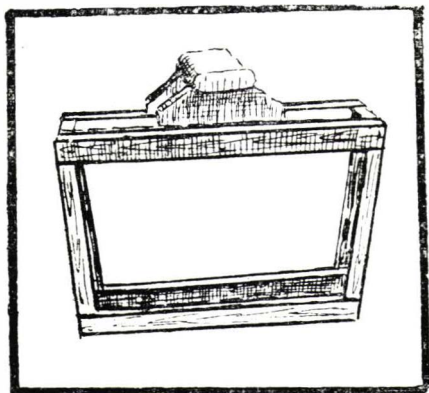
¹⁰ Getret = fir răsucit.



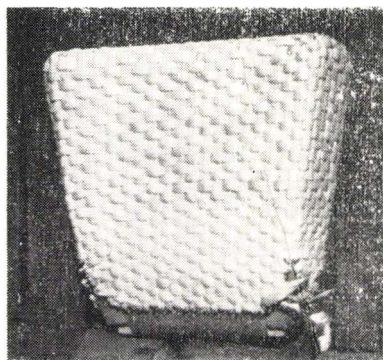
Confecționarea urzelii cu firul
prelungit continuu prin împănare
și răsucire. (pag. 137).



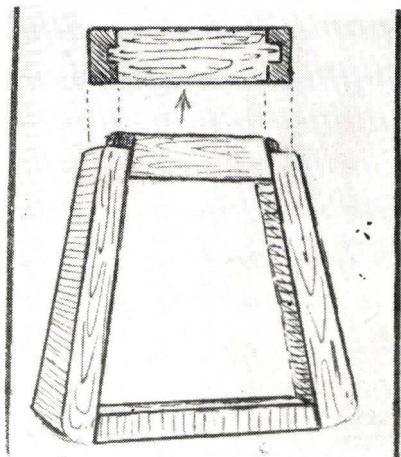
Fir răsucit pregătit pentru mon-
tare. (pag. 137).



Ramă fixă cu suport pentru
minere (pag.139).



Coș pe ramă demontabilă, cu baza mai mare decât gura. (pag. 139).



Ramă cu schelet demontabil (pag. 139).

Rama (calapodul) se confecționează de preferință din lemn de fag aburit, acesta fiind mai rezistent și păstrează mai bine forma și asigură stabilitatea cuielei peste care se petrece firul. Realizarea ei nu prezintă mari dificultăți tehnice, și poate fi confecționată chiar și de un amator, din câteva bucăți de scindură.

Profilul ramei este în funcție de forma pe care urmează să o aibă produsul și este în general fixă, iar în cazul când coșul va fi mai mic la gură și mai mare la bază, scheletul ei va fi demontabil pentru a se putea scoate după încheierea lucrării. Pentru confecționarea minereilor împletite, rama este prevăzută cu un suport suplimentar pentru minere, montat pe ramă.

Planșeta pentru împletiturile plate, este o simplă bucată de scindură în care se înfig cuiele pe care se va urzi materialul.

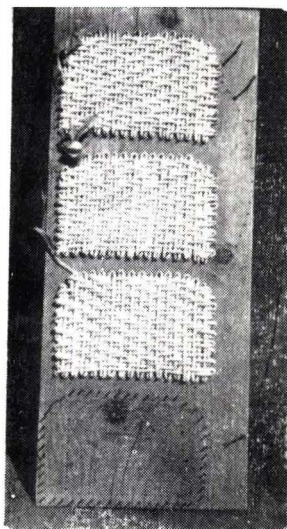
Împletirea plaselor pentru priciuri și a șezuturilor pentru scaune se face direct pe scheletul de lemn al acestora.

Cele mai simple împletituri sînt cele plate. Ele se execută pe principiul țesutului, în două faze, adică se face întii urzeala¹¹, petrecînd firul răsucit peste cuiele de ghidaj într-o singură direcție, dus-întors, atît pînă cînd se obține suprafața dorită, apoi același fir neîntrerupt își schimbă direcția transversal, devenind astfel (prin analogie cu țesutul) băteală¹², care se trece printre firele urzelii obținută în prima fază.

¹¹ Zetteln = urzeala.

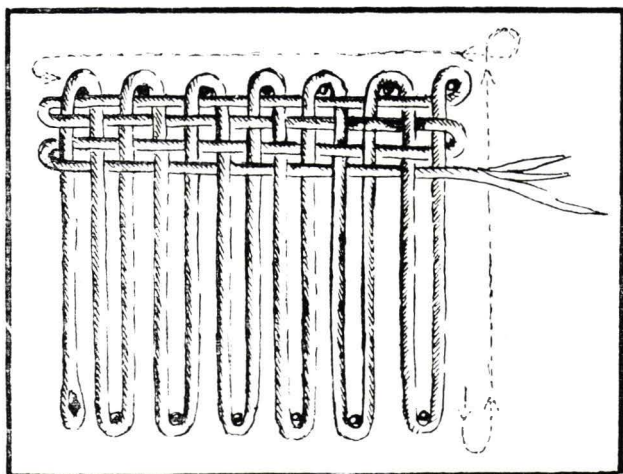
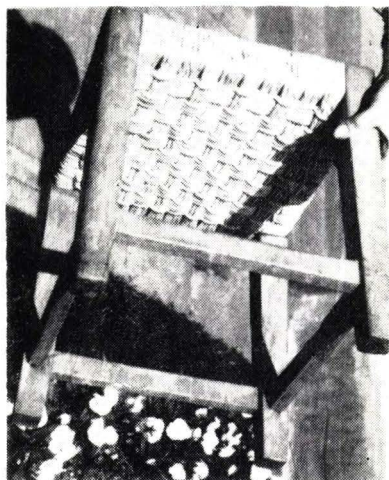
¹² Durchziehen = băteala.

Glosarul de mai sus a fost întocmit pe baza informațiilor culese de la locuitoare RABER TEREZIA — Peciul Nou nr. 412 în vîrstă de 38 ani care practică împletitul de peste 20 ani, tot dînsa ne-a pozat pentru fotografiile ilustrative pentru fazele de lucru.



Planșeta
(pag. 139)

Împletitura plasei de șezut, lucrată direct pe scheletul scaunului (pag. 140).



Împletituri
plate.
Urzeala și
băteala.
(pag. 139)

Același principiu se aplică și la confecționarea șezuturilor pentru scaune, direct pe scheletul acestora.

La produsele în formă de coșuri, urzeala este pe verticală, între gura și baza coșului, iar băteala pe orizontală, împrejurul lui. Concomitent cu urzeala se confecționează minerele, din aceasta, printr-o împletitură suplimentară efectuată pe principiul împletirii bicelor și funiilor. O asemenea împletitură se face și pe fiecare muchie a coșului pentru a-l face mai rezistent.

Materialul din firul răsucit, trebuie să-și păstreze permanent un anumit grad de umiditate, atât pentru a facilita lucrul, cât și pentru a favoriza rezistența firului răsucit după uscare. În acest scop toate fazele de lucru se efectuează la un loc potrivit, ferit de surse de căldură

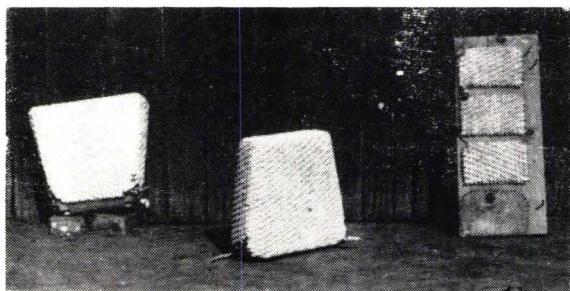
sau curenți de aer, pentru ca materialul să nu-și piardă umiditatea în tot timpul efectuării fazelor de lucru.

Uscarea produsului finit se face pe ramă (calapodul) pe care s-a lucrat, iarna în apropierea surselor de căldură în casă, sau prin expunerea direct la soare în anotimpurile mai calde.

Rama pe care s-a confecționat produsul se scoate numai după uscarea materialului pentru ca acesta să-și mențină forma dată.

Finisarea constă în înălbirea materialului prin tratare cu fum de sulf, așezînd mai multe produse într-o ladă închisă etanș, unde se lasă cîteva minute.

Uscarea
produselor
finite
(pag. 141).



Randamentul unui împletitor pe zi este un coș de mărime mijlocie.

În preocuparea sa pentru realizarea esteticului, împletitorul are în permanență în centrul atenției atît grija de a efectua lucrări de calitate, cît și crearea unor modele noi cît mai variate și cu efecte decorative cît mai atrăgătoare.

În toate lucrările imaginația creatoare îmbină armonios gustul pentru frumos cu scopul utilitar al produselor dîndu-le acestora forme din cele mai plăcute.

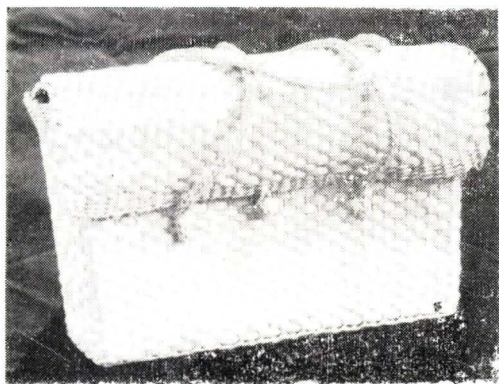
De obicei se împletește cu materialul în culoarea lui naturală și elementele decorative în asemenea cazuri constau în alesătura în sine, printr-o nemărginită combinație a urzelii cu băteala.

Alternarea firului lat cu firul rotund în băteală dă efecte decorative deosebite prin cîmpuri diferențiate în acest fel.

Uneori se intercalează în împletitura plină spații libere, fără băteală, în care firele din urzeală apar ca niște zăbrele, denumite de localnici „gitter”.

Motivele ornamentale geometrice din împletituri se lucrează cu material colorat, prin alesătură în materialul de bază care își păstrează culoarea naturală. Spre deosebire de țesături (textile), la realizarea acestor motive se folosește de obicei o singură culoare cu care se obține fie un registru compact de romburi, fie puncte și linii simple, toate dispuse transversal.

Culorile cele mai des folosite așa cum am arătat, monocrom, sînt: brun, albastru, verde și roșu, obținute cu coloranți chimici, aceș-



Efecte decorative realizate prin alternarea firului lat cu firul rotund (pag. 141).



tia fiind mai rezistenți la acțiunea de decolorare a fumului de sulf cu care se face în final înălbirea.

Ornamentarea cu motive florale se face prin aplicarea lor pe fețele coșului prin brodare, cu verde și roșu pentru frunze și flori.

Procesul tehnologic, descris pînă aci, se aplică în general la toate împletiturile din pănuși de porumb, răsucindu-se zeci și chiar sute de metri de fir neîntrerupt cu care pe măsură ce se răsucește se și împletește realizîndu-se direct produsul finit, spre deosebire de alte împletituri la care pe lîngă faptul că nu se lucrează pe calapoade (rame) cele două operațiuni răsucitul și împletitul constituie faze separate.

Împletiturile din pănuși, la început și multă vreme după aceea, s-au limitat la confecționarea coșului tradițional în scop pur utilitar.

În ultima vreme însă, măiestria împletitorilor și ingeniozitatea cu care își oglindesc în produse simțul pentru frumos, au cîștigat aces-



Motive ornamentale geometrice și "gitter" (pag. 141).





Ornamente liniare, punctate și florale
(pag. 141—142).

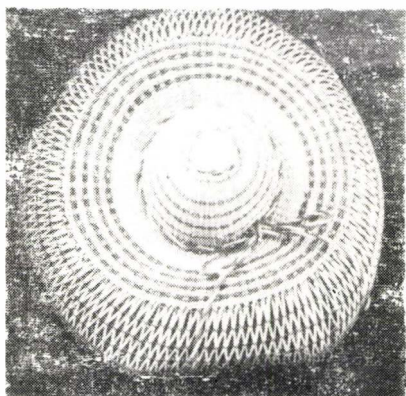
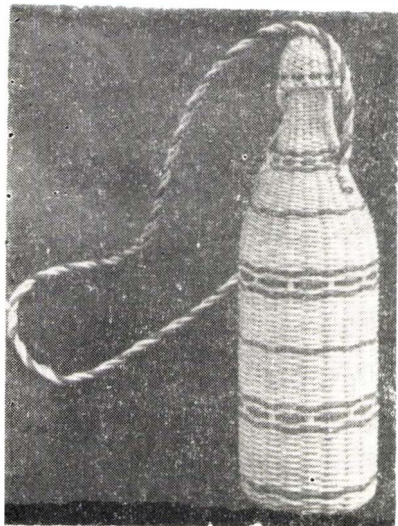


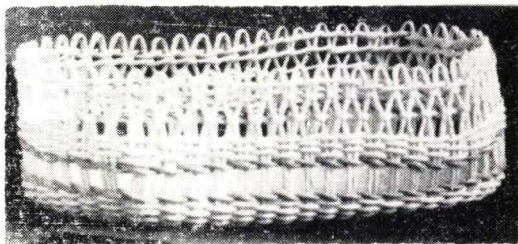
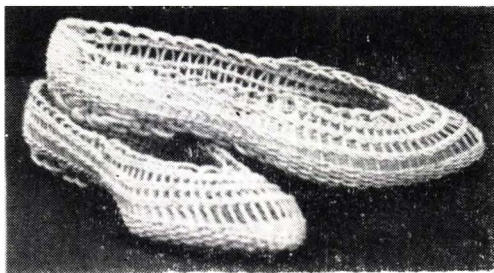
tei îndeletniciri un loc binemeritat în arta populară. Atît obiectele de uz casnic cît și cele de uz personal care se pretează a fi confecționate din împletituri, apar în forme variate inspirate din formele tradiționale.

Este suficient să amintim doar cîteva dintre ele pentru a ne da seama de varietatea acestor produse.

Sticlele îmbrăcate în împletitură pe lîngă faptul că sînt termostate au și un aspect plăcut.

Pălăria folosită vara la munca cîmpului se confecționează tot din pănuși și nu este lipsită de ornamente.





Papucii împlețiți, coșurile pentru piine, seturile de masă folosite ca izolatoare pentru vase fierbinți etc. toate dovedesc măiestrie și talent.

Împletiturile din pănuși sint azi mult apreciate peste hotare, și valorificate prin Cartimex.

Sectorul cooperatist

În cadrul Coop. „Unirea” din Peciul-Nou s-a înființat pe lângă alte secții și secția de împletituri din pănuși de porumb.

Producția și valorificarea acestei îndeletniciri începe în anul 1955 cu fețe împletite din pănuși, pentru pantofii confectionați în Secția de cismărie. În cadrul Secției cismărie, se lucrau atunci, papuci de casă, „papuci japonezi” fără pingele și fără toc, papuci cu fețe împletite și cu pingele din piele de porc, papuci cu fețe împletite și cu toc din plută, etc., toate sortimentele fiind valorificate prin U.R.C.M., atât pentru producția internă cit și pentru export.

Secția astfel organizată într-un atelier central, pe faze de lucru, cuprinzind și împletituri, a funcționat 11 ani pînă în anul 1966 cînd s-a separat și reprofilat, ne mai fiind cerințe rentabile pentru pantofi împlețiți.

Paralel cu această Secție s-au lucrat între timp, din anul 1957 pînă în prezent, coșuri împletite din pănuși de porumb, cu munca la domiciliu, deoarece pentru procesul tehnologic așa cum am văzut nu este necesară organizarea în atelier. În afară de locuitorii din Peciul-Nou cooperativa contractează împletituri tot cu muncă la domiciliu, cu peste 100 producători din Săcălaz.

O dată cu organizarea sectorului cooperatist, în afară de produsul tradițional, zecker-ul, care are azi peste 200 de variante, se mai lucrează : coșuri pentru piine, pentru fructe, seturi pentru servicii de ceai, de cafea, șezuturi pentru scaune, sticle împletite și suporturi pentru ghivece de flori. Pe lângă toate acestea, pălăriile populare împletite și folosite de obicei la munca cîmpului, au inspirat 3 variante care se lucrează în prezent în acest sector ca produse de artizanat.

În privința materiei prime s-au făcut și încercări de utilizare a materialelor plastice în locul pănușilor de porumb, însă preferințele

cumpărătorilor s-au dovedit a fi totuși pentru materialul tradițional, care el însuși dă o notă specifică produsului.

Desfacerea se face azi atât pe piața internă, prin contractări cu organizațiile comerciale locale, cât și pe piața externă prin CARTIMEX care asigură cooperativei „Unirea” din Peciul nou legături comerciale cu beneficiari din 13 state și anume: Statele Unite (S.U.A), Japonia, Izrael, Anglia, R.F.G., Danemarca, Suedia, Spania, Franța, Elveția, Austria, Italia și Grecia, toate importând diferite variante de coșuri inspirate din produsul tradițional „Zecker-ul”.

GEHLECHTE AUS MAISSTROH (Kucuruz-Lischen)

Z u s a m m e n f a s s u n g

So wie in anderen Landesteilen sind auch im Banat ein Geflechte aus Maisstroh sehr bekannt und verbreitet. Spezifisch lokale Ausdrucksformen fanden diese Geflechte im Kreis Timiș in den Dörfern Peciul-Nou und Săcălaz. Die ersten geflochtenen Gegenstände für den Hausgebrauch waren Sitze und Löhnen für Stühle, Bettunterlagen, verschiedene Teppiche, usw.

Den Ruhm dieser Geflechte brachte aber eine Tasche die „Zecker” genannt wird. Aus den traditionellen Formen entwickelte sich eine Vielfalt von Erzeugnissen, die jetzt im L.P.G. — Sektor von Peciul-Nou hergestellt werden.