

## ASPECTE PRIVIND ISTORICUL SECȚIEI DE ETNOGRAFIE DE LA MUZEUL BANATULUI (1872—1972)

Aurel Turcuș

Una din formele de manifestare culturală, în cea de a doua parte a secolului trecut, în Banat, este înființarea unor societăți culturale. Dintre acestea, un rol deosebit în dezvoltarea vieții culturale a Banatului l-a avut Societatea de istorie și arheologie, înființată la Timișoara în anul 1872. În statutele acestei asociații culturale se prevedea înființarea unui muzeu al Banatului. Pe prima foaie a vechiului inventar al Muzeului, întocmit în anul 1879 se menționează următoarele : „în acest registru se cuprind toate acele antichități, obiecte de artă și vestigii, care începînd din 1872, respectiv de la constituirea Societății, au intrat în muzeul arheologic, în parte prin donație, în parte prin achiziție (Timișoara, 18 septembrie 1879, ss) Milatz I., secretar și custode. Prin urmare, activitatea muzeală în Timișoara începe în anul 1872, mărturie pentru acest adevăr fiind și primul obiect înregistrat în inventarul pe 1872—1873, care este o cărămidă romană pentru mozaic descoperită la Sarmizegetusa, donație a unui elev de liceu.

La început, colecția, destul de modestă a Societății de istorie și arheologie, este adăpostită într-o încăpere a Palatului episcopal (cf. Bereszi I. : „Temesvar szabad kiraly, város kis monographiájo, Timișoara, 1900, p. 156). Întrucît spațiul acesta devine insuficient pentru colecțiile muzeului, în continuă creștere, Prefectura Comitatului Timiș în anul 1876, pune la dispoziția Societății de istorie și arheologie două camere din casa Vellauer (Clădirea nr. 7 de pe strada Rodnei, în care este acum Biblioteca Bazei Academiei R.S.R. — din Timișoara). În anul 1880 într-o adunare a reprezentanților județului Timiș se hotărăște ca întreaga casă Vellauer să fie destinată muzeului Societății de istorie și arheologie.

În anul 1883, la începutul lunii octombrie se unesc muzeele Societății de istorie și arheologie și al Societății de științe naturale (înființată în anul 1874), luînd naștere „Societatea muzeală din Timișoara”.

Societatea de științe naturale contribuie la organizarea uneia dintre expedițiile științifice din Africa efectuată de cunoscutul naturalist și explorator ceh, Emil Holub, iar acesta a donat muzeului 140 piese etnografice și biologice, recoltate în Africa de Sud (cf. Temesvarer Zeitung, 1899, din 23 martie).

Muzeul se deschide pentru public în data de 18 noiembrie 1884, dar vernisajul festiv are loc abia în data de 29 august 1891.

Pe la sfârșitul secolului al XIX-lea<sup>1</sup> și la începutul secolului XX, interesul pentru etnografie inițiat de Eugen Czirbusz<sup>2</sup> devine tot mai pronunțat în cadrul preocupărilor muzeului din Timișoara.

La 10 aprilie 1901, într-una din adunările generale ale Societății muzeului de istorie și arheologie se hotărăște să se acorde o atenție sporită colecționării de exponate etnografice, fără a se neglija vreo naționalitate din Banat.

După trei ani Czirbusz publică în ziarul „Temesvarer Zeitung” (din anul 1904, nr. 57) articolul „Muzeul etnografic din Timișoara”, în care anunță că se va deschide, în curînd, în acest oraș, un muzeu etnografic, într-o „încăpere spațioasă și luminoasă în clădirea Școlii de fete”. Eugen Czirbusz, arată că în acest muzeu se va putea ilustra specificul național al celor șapte naționalități din Banat, „puterile culturale, valorile sociologice (ale acestora), într-o comparație etnografică”. Concepția aceasta, adoptată de membrii Societății de istorie și arheologie este considerată de Coriolan Petranu „ca fiind o excepție rară în regulile muzeelor, (întrucît) în muzeul bănățean se ține seama și de celelalte națiuni din Banat”<sup>3</sup>.

În urma desăvîrșirii unirii naționale, din anul 1918, pentru muzeul din Timișoara se deschide o etapă nouă de evoluție, care îl va așeza pe un loc de frunte în viața culturală a Banatului.

După acest important act al unității noastre naționale, începe „aranjarea sistematică a obiectelor muzeale”, precum și „concipierea inscripțiilor în trei limbi”. Dar, organizatorii muzeului se plîng de „estinderea prea mică a încăperilor muzeului, care, deja cu ani înainte erau strîmțorate; stările acestea sînt cu adevărat insuportabile, deoarece nici una din secții nu se poate corespunzător aranja și plasa, deși colecțiunile noastre sînt bogate: o mare parte a acestora este însă, închisă; foarte multe (obiecte — n.n. A.T.) în subteran închise în lăzi”<sup>4</sup>.

În anul 1921, patrimoniul etnografic al muzeului din Timișoara era format din 1324 piese, conform Raportului despre dezvoltarea și starea din anul 1920/1921, al Societății Bănățene de Muzeu Istorico-Arheologică, din 15 august 1921 (din Arhiva Muzeului Banatului). În acest raport se specifică faptul că în anul 1919, din muzeul bănățean au fost luate în timpul ocupației străine 50 de piese etnografice<sup>5</sup>.

Societatea bănățeană de muzeu istorico-arheologică nu avea fonduri pentru îmbogățirea și expunerea patrimoniului muzeistic, astfel

---

<sup>1</sup> Természttudmány füzetek 5 (1881) 24 „Pentru un muzeu etnografic al Banatului” (Deziderat al „Asociației bănățene pentru științele naturii” — n.n.)

<sup>2</sup> Czirbusz Géza: „A delmagyarországi bolgarok ethnologiai magánrajza. (schiță etnologică a bulgarilor din Banat) Timișoara, Csánad Eglyázmegeyi Könyvnyomda, 1882. 171 p.; idem „A herculesfürdő körüly románok (Românii din împrejurimile Băilor Herculane, în Term. füz., 4 1880) 65—70; idem: „Bulgarii krassovani”, în buletinul Societății geografice române, București, 4 (1883), sem. II, 76—81, etc.

<sup>3</sup> C. Petranu „Muzeele din Transilvania”, Banat, Crișana și Maramureș, Trecutul, prezentul și administrarea lor. București, 1922, p. 101.

<sup>4</sup> Raportul din 15 august 1921 (Arhiva Muzeului Banatului).

<sup>5</sup> vezi și C. Petranu „Revendicările noastre artistice”, București, 1925.

că în adunarea generală a acesteia, din 6 ianuarie 1922, se hotărăște trecerea colecțiilor muzeale în proprietatea comunei orașului Timișoara <sup>6</sup>. „Consiliul Comunal — se specifică în hotărîrea emisă în 6 mai 1922 — recunoaște luarea în primire faptică a muzeului și decide trecerea acestei averi în inventarul general al Comunei, urmînd a se deschide de către serviciul contabilității un fond nou, cu titlul „Fondul Muzeului Comunal” — cum va fi numit în viitor acest muzeu <sup>7</sup>. Muzeul rămîne în continuare în edificiul din Cetate, proprietate a județului Timiș, anume în strada Lonovici nr. 8 în întregul său cuprins „cu toată averea mobilă ce o posedă. În „averea” aceasta este menționată și secția de bele arte, cu toate tablourile expuse în sala mare și mică: picturi, desemnuri, și gravuri, fotografiile și obiecte de artă industrială (aici vor fi fost incluse și obiectele încadrate anterior în patrimoniul secției de etnografie — n.n.) <sup>8</sup>.

Patrimoniul muzeal, trecut în proprietatea comunei orașului Timișoara, cu data de 1 ianuarie 1922, nu era inventariat în momentul întocmirii contractului sus amintit, urmînd ca „inventarul general să se facă ulterior și să se semneze de către părțile contractante.” <sup>9</sup>

Cu un an mai tîrziu se arată că „... o parte din obiectele ce se află în muzeu nu sînt înregistrate, cum sînt de exemplu etnografia, biblioteca, etc.” <sup>10</sup>

După demisionarea din anul 1922 a profesorului Dionisie Linția, din postul de director al muzeului, conducerea instituției este încredințată unui funcționar al primăriei orașului Timișoara, Gh. Postelnicu:

În acest an, cunoscutul cercetător al artei populare românești, Tzigara Samurçaș, inspectorul general al muzeelor din vremea aceea, a vizitat Muzeul Bănățean și a hotărît să i se aloce acestuia din partea Ministerului Cultelor și Artelor 30 000 de lei, „sumă mandatată orașului pentru muzeu în vederea îmbogățirii colecției de artă populară.” <sup>11</sup>

În acest sens, Consiliul comunal emite hotărîrea nr. 30412, din 12 septembrie 1923 <sup>12</sup>. „Avînd în vedere — se spunea aici — destinația specială de 30 000 de lei, donată Muzeului Bănățean, de On. Minister al Cultelor și Artelor prin dl. Tzigara Samurçaș, inspectorul muzeelor, Consiliul Comunal invită serviciul financiar al orașului să administreze separat suma de mai sus, ca fond propriu al muzeului (. . .). În scopul procurării obiectelor, Direcțiunea Muzeului Bănățean e invitată să adreseze frunțașilor vieții publice din satele bănățene (protopopi, preoți, învățători, primpretori, etc.) și în special, celor din regiunile în care se gă-

---

<sup>6</sup> Hotărîrea Consiliului Comunal al orașului Timișoara, nr. 6482 (16 mai, 1922), (Arh. M. B.)

<sup>7</sup> *ibidem*

<sup>8</sup> Contract din 13 februarie 1923 (Arh. M. B.)

<sup>9</sup> *ibidem*

<sup>10</sup> Proces verbal al Ședinței Comisiei de Control, ținută la 5 decembrie 1923 (Arh. M. B.)

<sup>11</sup> Adresa Societății Istorice și Arheologice din Timișoara, către Inspectoratul General al Muzeelor — 20 apr. 1923 (Arh. M. B.)

<sup>12</sup> Hotărîrea Consiliului Comunal din Timișoara, nr. 30412/1923 (Arh. M. B.)

sesc costume și obiecte de casă caracteristice, cu motive vechi, ca Oravița, Bocșa, Buziaș, Caransebeș, Orșova, etc.<sup>13</sup>

În primăvara anului următor, Inspectorul General al Muzeelor nu primise, încă, din partea Muzeului Bănățean actele justificative privind folosirea sumei subvenționate.<sup>14</sup> Gh. Postelnicu, cerc Consiliului Comunal „să i se ordonanteze suma de 30 000 de lei, acordată de Inspectorul General al Muzeelor, pentru augmentarea colecției etnografice a muzeului comunal. Consiliul Comunal, însărcinează pe G. Birăescu, consilier cultural al orașului și pe G. Postelnicu, secretarul muzeului comunal, „să se ocupe de colecționarea unor obiecte etnografice de valoare artistică, în regiunea Buziaș, Ohaba Forgaci și Chizătău. Colecționarea se va executa în timpul concediului numiților, astfel ca cheltuielile de deplasare să nu treacă peste 50% din valoarea obiectelor colecționate”<sup>15</sup>.

În luna septembrie din anul 1924 este numit director al Muzeului Bănățean, profesorul Gh. Drăghinescu. În Hotărîrea Primăriei orașului Timișoara, nr. 27611, prin care „invită pe Gh. Postelnicu, secretarul muzeului comunal, să predea profesorului Gh. Drăghinescu, directorul Muzeului Comunal, întreg inventarul muzeului (. . .)”, se menționează că „de asemenea se vor preda și banii primiți de la Ministerul Artelor, pentru îmbogățirea secției etnografice. Direcțiunea muzeului se va îngriji de procurarea costumelor și obiectelor necesare secției etnografice, în cadrul sumei disponibile (. . .). Pentru ca cumpărăturile să nu întârzie prea mult, direcțiunea va scrie de urgență maiestrei Maria Mîndra din Doclin, jud. Caraș, p. Chiroi, care a lucrat și lucrează artistic costume din toate regiunile Banatului. Ar fi, de dorit — se spune mai departe în Hotărîre — să se procure dreptat costume pe manechine și obiecte cannice din toate regiunile Banatului, ca mai târziu să se poată amenaja interioare, care să reprezinte portul și obiceiurile din toate regiunile provinciei. S-ar putea face începutul cu regiunea Bocșei, cuprinzînd satele învecinate (Cîlnic, Biniș, Fizeș, Doclin, etc.) și apoi s-ar putea continua cu celelalte regiuni, cam în ordinea următoare: 1. Bocșa, 2. Lugoj, cu satele Coșteiul Mic și Mare, Belinț, Chizătău, Ictar, etc., 3. Făget, 4. Lipova, 5. Comloșul Mare, 6. Ciacova, 7. Buziaș, 8. Vinga (bulgari), 9. Crașova, 10. Oravița, 11. Moldova Nouă și Veche (români și sîrbi), 12. Orșova, Ada-Kaleh (români și turci), 13. Caransebeș, 14. Valea Bistrei, 15. Lovrin, Bulgăruș (șvabi), etc.<sup>16</sup>

E de remarcat că în programul de cercetări trasat de Hotărîrea respectivă, li se acordă o mare atenție și investigațiilor etnografice, privind naționalitățile conlocuitoare din Banat, germani, sîrbi, bulgari, turci.

---

<sup>13</sup> Hotărîrea Consiliului Comunal din Timișoara, nr. 30 412/1923 (Arh. M. B.)

<sup>14</sup> Adresa Inspectoratului General al Muzeelor nr. 15 din 10.IV.1926 către Direcțiunea Muzeului Banatului (Arh. M. B.) :

<sup>15</sup> Hotărîrea Consiliului Comunal din Timișoara, nr. 13 053, din 9 mai 1924 (Arh. M. B.)

<sup>16</sup> Hotărîrea Consiliului Comunal, al Primăriei Orașului Timișoara, nr. 27 611, din 13 sept. 1924 (Arh. M. B.)

istoric-artistic — se va putea reconstrui și modele de case bănățene și se va mai putea expune acolo și o mare parte din lapidariu”<sup>21</sup>.

Sînt de reținut aceste propuneri ale lui I. Miloia privind primele preocupări pentru înființarea unui muzeu al satului bănățean. Curînd în „Analele Banatului”, an. II—iulie—decembrie 1929, fas. II, el consideră că în viitorul parc etnografic ar trebui să fie transferată biserica de lemn de la Butin. Cercetînd biserica respectivă, el a indicat să se deslepească toată fațada ei, îndepărtînd mortarul pus în timpuri mai noi, încît s-a scos la iveală suprafața originală a bisericii decorată direct pe lemn cu steluțe, pești, chenare de îndă etc., toate aceste motive (fiind) concepute după gustul aceluia maestru, sau meșter țăran care a construit-o. În acest chip, numita biserică cîștigă și o considerabilă valoare etnografică. Dacă muzeul nostru va putea obține un loc potrivit într-unul din parcurile orașului, această biserică se va putea aduce la Timișoara, cu încă citeva mai interesante din județ, întregind astfel cadrul „Muzeului național” al Banatului ce va trebui să se înființeze”<sup>22</sup>.

Într-un manuscris al lui I. Miloia : „Date privind istoricul Muzeului Bănățean” (10 p. din anul 1929 — datarea noastră) se arată că secția de etnografie are un patrimoniu de 1 600 piese care „se compune din produse bănățene, îndeosebi din țesături și broderii românești și dintr-o interesantă serie de ceramică. Ca una ce conține cel mai reprezentativ produs al elementului românesc — menționează I. Miloia — colecția aceasta în viitor va fi dezvoltată cu deosebită atenție, dezvoltare împiedică azi de lipsa de spațiu”.

Dezideratul exprimat de I. Miloia a putut prinde viață numai în anii societății socialiste, așa după cum vom arăta mai departe.

Deocamdată, pentru perioada anilor 1929—1930, constatăm neșeuranță, reveniri și rectificări în clasificarea și inventarierea patrimoniului muzeal, activitate foarte anevoioasă în condițiile unui spațiu redus și personal restrîns. (Toată munca din muzeu era efectuată în acea vreme numai de I. Miloia și de Gh. Postelnicu).

Privitor la carențele legate de inventarierea patrimoniului e concludent și următorul exemplu : Într-un tabel cu „Inventarul recapitulativ” asupra averii Muzeului bănățean, la 1 aprilie 1930 se consemnează că secția de etnografie (țesături, broderii, cusături, etc.) are 519 poziții de inventar, cu 1 061 piese. E lesne de înțeles că în anul 1929 nu putea fi 1 600 piese etnografice, iar în anul 1930 doar 1 061 obiecte. Explicația acestei neconcordanțe o găsim în neelucidarea clasificării materialului. O bună dovadă în acest sens e și faptul că la subsecția artă industrială apar acum 1 643 piese, iar în anul 1929 erau consemnate 1 500 piese. Urmărind achizițiile din intervalul de timp respectiv nu se constată o sporire a acestei subsecții.

În tabloul recapitulativ privind averea muzeului, din 16 decembrie 1935, nu mai este consemnat numărul pieselor, ci numai numărul

---

<sup>21</sup> Ioachim Miloia „Chestia edificiului Muzeului Bănățean”, în „Analele Banatului” II, iulie—dec. 1929, fasc. 3, p. 69.

pozițiilor de inventar. La data aceasta, secția de etnografie avea 605 poziții de inventar.

La începutul anului 1935, Ioachim Miloia, în referatul înaintat Președintelui Comisiei Interimare a Municipiului Timișoara, face, din nou, o seamă de propuneri pentru soluționarea spațiului necesar muzeului. El susține că ar trebui să se amenajeze Castelul Huniade într-un palat cultural. Arătând bunele posibilități pe care le poate oferi acest castel pentru instalarea muzeului în încăperile sale, Ioachim Miloia nu scapă prilejul de a reaminti că acest edificiu „dispune de o curte relativ mare, de o grădiniță înspre palatul Löffler (...) în care s-ar putea aranja un parc etnografic cu piese reprezentative ale caselor de locuit din Banat, precum și cu una sau chiar două biserici de lemn, care s-ar putea aduce de pe valea Begheiului, înfățișând astfel și felul de arhitectură rustică ce a domnit pe întinsul Banatului, pină pe la jumătatea secolului al XVIII-lea (...).”

În anul 1937 muzeul s-a mutat în actuala clădire a Teatrului Național. În vederea instalării muzeului aici, Miloia elaborează un judicios program de activitate pe anul 1937—1938. În acest program se prevede ca la etajul III, latura dinspre str. Alba-Iulia să fie amenajată pentru secția de etnografie (sectoarele: românesc-șvăbesc, sîrbesc și bulgăresc (...)). Tot aici se menționează că „o dată intrați în noul local, principala preocupare a muzeului trebuie să se îndrepte înspre augmentarea a două secțiuni îndeosebi a secției de artă feudală și a secției de etnografie (...) ca, (fiind) unele ce dau cel mai prețios material din punct de vedere românesc și specific local.”

Ioachim Miloia, cu toate că a manifestat un real interes pentru etnografia bănățeană<sup>28</sup> n-a reușit să îmbogățească substanțial colecțiile secției de etnografie. Acest lucru nu s-a putut înfăptui pe de o parte, după cum a arătat el însuși, din cauza lipsei de fonduri și de spațiu pentru depozitare și expunere a patrimoniului muzeal, pe de altă parte din cauza lipsei de timp, întrucît trebuia să se ocupe cu toate problemele muzeului, nemaifiind în instituție un alt cadru de specialitate. E de menționat, referitor la procedeul de achiziționare a obiectelor etnografice, faptul că acestea, în perioada interbelică, erau cumpărate de la tirgurile de țară.

Într-o seamă de „Indicațiuni în vederea construirii unei noi clădiri pe seama Muzeului Banatului”, text redactat la 25 iulie 1939 (în Arh. M.B.), Ioachim Miloia prevede pentru secția de etnografie un spațiu de 420 m<sup>2</sup> specificînd că „pentru clasarea, (expunerea — n.n) materialului, sînt de preferat camere mai mici: 5×7 m, iar înălțimea încăperilor de 5 m.

În „Indicațiunile generale”, de aici, se arată că, „pentru mai buna punere în valoare a colecțiilor, este bine ca edificiul muzeului să se dezvolte cît mai mult în sens orizontal și nu vertical. O soluție ideală ar fi dezvoltarea unui parter încadrînd de 4 laturi o curte, care la rîndul

---

<sup>28</sup> vezi Aurel Turcuș, „Ioachim Miloia, cercetător al culturii populare”, în Tibiscus, etnografie — 1974 — p. 225.

ei ar putea fi folosită pentru piese mari ca : Lapidariul roman și Muzeul Etnografic (biserică de lemn, tipuri de case, etc.)"

După opt luni (25 martie 1940), survine moartea pretimpurie a marelui cărturar muzeolog Ioachim Miloia, împrejurare unanim regretată, pentru că prin moartea acestuia s-a săvârșit o pierdere îndelung resimțită în viața culturală a Banatului și cu precădere în dezvoltarea muzeului din Timișoara.

Cu data de 1 noiembrie 1940, este numit director al Muzeului Banatului, pictorul Aurel Ciupe. La 10 decembrie 1940, într-un referat înaintat serviciului administrativ al Primăriei, Aurel Ciupe arată că „muzeul se compune din secțiile : Pinacotecă, Etnografie, Secția Industrială, Arheologie, Numismatică, Arme, Religioasă (artă feudală — n.n.) Istorică.” Noul director al muzeului propune ca aceste secții să fie „încadrate în două mari grupuri anume : grupul întâi : Pinacoteca, Etnografia, secția Industrială și secția Religioasă. Grupul II : Arheologic, Numismatică, secția de arme și secția Istorică a Banatului”. Aurel Ciupe „fiind artist, pictor, diplomat”, dorește să se ocupe de grupul I.

În anul următor, Aurel Ciupe publică un articol în „Revista Institutului Social Banat-Crișana” (an. IX, nr. septembrie—decembrie, 1941 p. 337), intitulat „Muzeul Banatului (Preocupări și realizări)”. Prezentînd situația instituției din acel timp, Aurel Ciupe arată că „din cauza unor împrejurări nefaste din ultimii ani, la care au contribuit tensiunea politică internațională, începerea războiului și boala istovitoare, apoi moartea pretimpurie a fostului director dr. Ioachim Miloia, muzeul nu a putut fi aranjat și deschis”.

Reluînd problema localului muzeului, atît de des abordată înainte de către Ioachim Miloia, acum Aurel Ciupe arată, la fel ca predecesorul său că „de fapt actualul local al muzeului nu poate fi considerat ca ideal și definitiv, necorespunzînd celor mai noi cerințe muzeologice ; totuși el poate face față temporar chemării sale, pînă ce se va clădi un edificiu anume construit pentru acest scop, sau după ce el va putea fi așezat conform dorinței multora în palatul Huniade”.

Mai departe Aurel Ciupe arată că a împărțit patrimoniul muzeal în trei grupe mari : „A. Secția de Istorie, B. Secția Muzeului Ornitologic și de Șt. Naturale și C. Secția Artistică. Aceasta din urmă era compusă din : a. Subsecția etnografică, conținînd costume, covoare, cusături și orice fel de obiecte casnice din viața și ocupațiile, portul și obiceiurile țaranului român din Banat ; b) subsecția de artă industrială conținînd obiecte de industrie care au un caracter artistic ; c) Subsecția de artă religioasă, conținînd icoane, diferite obiecte bisericesti și de cult ; d) Pinacoteca (. . .).”

Împărțirea aceasta a materialului muzeologic propusă în proiectul de regulament al muzeului a fost înaintată spre aprobare în același an primăriei orașului. „Prin acest proiect de regulament, spune Aurel Ciupe — am căutat să dau muzeului o bază solidă și viabilă, care să-i asigure prosperitatea și să-i determine rostul cultural și național, lărgindu-i posibilitățile de activitate, dorind să fac din el o instituție

dinamică, de cercetări științifice și artistice și nu o simplă instituție de conservare.”<sup>24</sup>

După ce și-a expus principiile de bază ale proiectului de regulament, A. Ciupe relevă rezultatele activității muzeului din anul 1941. În acest an, la etajul III a fost organizată în șase săli subsecția etnografică, „destul de bogată”, după cum specifică A. Ciupe.

În anul 1941, muzeul nu a putut fi deschis pentru marele public, intrucît lucrările de organizare nu erau terminate. Se lucra la inventarierea generală a patrimoniului muzeologic și la numerotarea și etichetarea obiectelor expuse (cu excepția secției de arheologie care este terminată)<sup>25</sup>.

În tabloul recapitulativ despre averea Muzeului Banatului cuprinsă conform inventarelor muzeului, din 18 iunie 1941 (în Arh. M.B.), se consemnează că secția de etnografie are 625 poziții de inventar.

Activitatea de organizare ritmică a expozițiilor și de îmbogățire a patrimoniului muzeal nu se putea efectua din cauza lipsei de fonduri. De aceea Aurel Ciupe, în anul 1942 a lansat un apel către cele mai puternice întreprinderi din Banat, cerind să se subvenționeze muzeul pentru ca aceasta să se poată reorganiza<sup>26</sup>.

În raportul nr. 227 din 1 octombrie, 1943, directorul muzeului specifică faptul că „deocamdată numai secția arheologică și pinacoteca sînt aranjate, iar la secția de etnografie lipsesc încă inscripțiile și unele completări de ordin tehnic și mobilier (parchet, etc.)”.

În luna octombrie 1943 au fost deschise pentru public doar două sectoare ale muzeului — pinacoteca și subsecția de arheologie.

Subsecția de etnografie împreună cu celelalte subsecții ale muzeului (ornitologia, artă feudală, numismatică, artă militară, etc.) erau planificate să se deschidă în anul viitor. În planul de activitate al Muzeului Regional al Banatului pe anul 1944/45 se menționează că în bună parte și subsecțiile acestea sînt aranjate, iar faptul că nu au putut fi deschise pentru public se explică prin aceea că muzeul nu a avut personal științific necesar pentru determinarea, etichetarea și gruparea materialului, cît și pentru terminarea lucrărilor de inventariere începute deja; nu au fost, de asemenea, oameni de serviciu pentru întreținerea curățeniei și supravegherea publicului vizitator, iar localul era incomplet amenajat și lipsea mare parte din mobilier.

Dar, datorită războiului, nici în anul 1944, muzeul nu s-a putut deschide pentru public. Patrimoniul muzeal a fost evacuat din clădirea

---

<sup>24</sup> Aurel Ciupe „Muzeul Banatului (Preocupări și realizări) în Revista Institutului Social Banat-Crișana an. IX, nr. sept-dec. 1941. p. 338.

<sup>25</sup> Aurel Ciupe, op. cit., p. 344.

<sup>26</sup> Într-o scrisoare neoficială din anul 1942, adresată lui C. Daicoviciu, directorul Muzeului Bănățean arăta: „La muzeu lucrul merge destul de încet. De prezent sînt singur (...).”

În săptămîna trecută avînd și aprobarea primarului am lansat 19 apeluri către cele 5 orașe mai mari și către cele trei județe din Banat, precum și către industria grea din ținutul nostru, pentru a ne înscrie cîte o subvenție în bugetul lor, pe seama Muzeului Banatului (...). Prin aceste apeluri m-am obligat totodată ca din sumele acordate să fac exclusiv achiziții opere de valoare muzeală și cercetări pe teren (...).”



Palatului Cultural, pentru a fi ferit de bombardamente. Materialul muzeal depozitat în oraș a fost readus la muzeu în anul 1945. Din cele 13 lăzi în care a fost împachetat patrimoniul muzeal, s-au mai găsit numai nouă lăzi, iar dintre acestea 3 au fost deschise și a dispărut o parte din materialul depozitat în aceste lăzi. În împrejurările acestea au dispărut 60 de obiecte de artă populară.<sup>27</sup>

Muzeul a fost deschis pentru public la 8 iunie 1947, programul de vizitare fiind două zile pe săptămână, marțea și duminica. Grupurile organizate de elevi, studenți și muncitori, puteau vizita muzeul, în mod gratuit, în orice zi din săptămână.<sup>28</sup>

În fine, după atîta zbuclum — surprins de noi pe parcursul lucrării, fără a insista asupra detaliilor — în anul 1947, Castelul Huniade este pus la dispoziția muzeului.<sup>29</sup>

Odată cu preluarea acestei clădiri, în activitatea Muzeului Banatului începe o etapă nouă, rodnică, întrucît spațiul permitea o dezvoltare fără precedent a tuturor secțiilor. A fost nevoie, însă, ca înainte de toate, cu începere de la data de 1 iulie 1947, cînd castelul a fost pus la dispoziția muzeului să se prevadă o planificare riguroasă a lucrărilor de amenajare a clădirii.

Din partea muzeului, prof. Marius Moga, în calitate de subdirector administrativ al Muzeului Banatului avea sarcina să se ocupe de buna desfășurare a lucrărilor de amenajare a noii clădiri.

În anul 1947 secția de etnografie a muzeului din Timișoara este solicitată să prezinte piese de port popular la expoziția care s-a organizat la Budapesta, în cadrul Asociației Româno-maghiare. La expoziția respectivă Muzeul Banatului a participat cu 21 piese de port popular.<sup>30</sup>

Ministerul Informațiilor din București organizează în anul următor o expoziție de artă populară românească la Belgrad și Sofia, la care participă și Muzeul Banatului cu piese de artă populară: cilimuri, costume populare și piese de port popular.

Patrimoniul secției de etnografie se îmbogățește în același an cu o foarte importantă colecție de artă populară, achiziționată de la Elena Secoșan. Colecția aceasta este compusă din 250 de piese: 20 de cilimuri, 100 oprege, 5 costume populare femeiești, 12 cămăși femeiești, 2 costume populare bărbătești, 60 cepse, 14 catrințe, perne, ștergare, briie, 7 furci de tors etc. La acestea se adaugă și 23 piese de artă populară donate de pasionata colecționară — cercetătoare de prestigiu, care

<sup>27</sup> Proces-verbal din anul 1945 (Arh. M. B.).

<sup>28</sup> Aurel Ciupe „Raport nr. 55 (1947), înaintat Ministerului Arhivelor București.

<sup>29</sup> Deciziune nr. 18 436 din 1 iulie 1947 emisă de serviciul Economic al Primăriei Municipiului Timișoara, nr. 35 din 7.04.1947, în 1947, prin Jurnalul Consiliului de Miniștri nr. 768, publicat în Monitorul Oficial din 29 iulie. Castelul a fost cedat de Ministerul Artelor pentru adăpostirea exclusivă a Muzeului Regional. Întrucît muzeul nu aparținea Ministerului Artelor, ci Primăriei Municipiului Timișoara, prin Decretul nr. 22, publicat în Monitorul Oficial, nr. 104 din 7 mai 1948, clădirea Huniade a trecut în proprietatea Primăriei Municipiului Timișoara.

<sup>30</sup> Tablou despre obiectele împrumutate de Muzeul Regional al Banatului, Ministerul Informațiilor — Direcțiunea Regională Timișoara — pe baza deciziei Primăriei Municipiului Timișoara.

a lucrat ani de-a rîndul în cadrul Institutului Social Banat-Crişana, aducînd contribuţii importante pentru cunoaşterea ştiinţifică a artei populare din Banat.<sup>31</sup>

În toamna anului 1948, Aurel Ciupe, preocupat de găsirea unor modalităţi pentru îmbogăţirea patrimoniului secţiei de etnografie, lansează un apel către Căminele Culturale din judeţ, dorind să le antreneze în activitatea de culegere a elementelor etnografice, care după Aurel Ciupe, are ca scop cunoaşterea poporului nostru şi, prin studierea măturiiilor materiale de care se foloseşte, existenţa sa de toate zilele.<sup>32</sup>

La 1 februarie 1949, Aurel Ciupe este numit decan al Facultăţii de Arte din Cluj, iar inventarul şi gestiunea Muzeului Banatului sînt predate pe seama prof. Marius Moga, şeful secţiei de arheologie,<sup>33</sup> care este numit director al Muzeului Banatului, începînd cu data de 1 martie 1949.<sup>34</sup>

Abia acum, în anul 1949 se reuşeşte să se termine organizarea expoziţiei secţiei de etnografie, în Palatul Cultural (actuala clădire a Teatrului Naţional).

---

<sup>31</sup> Elena Secoşan, în urma cercetărilor efectuate în cadrul Institutului Social Banat—Crişana, a publicat studii temeinice privind arta populară din Banat. (*Izvoade Almăjene*, în Revista Institutului Social Banat—Crişana, nr. VII. 28—29 februarie—martie 1940, p. 115—133; idem nr. IX, 31—32, mai—iunie 1940, p. 339—343). Unele caracteristici ale artei populare bănăţene sînt prezentate şi-n „Raport asupra expoziţiei de industrie casnică”, din Rev. Instit. Soc. Banat—Crişana, VIII (1939), 25, p. 145—147.

<sup>32</sup> Aurel Ciupe „Apel către Căminele Culturale din comunele bănăţene — din 29 nov. 1948. Dăm mai jos cîteva spicuri din acest apel: Muzeul Regional al Banatului din Timişoara are printre altele şi o secţie etnografică. Scopul acesteia este să colecteze, să prelucreză şi să prezinte publicului şi cercetătorilor patrimoniul culturii materiale a poporului din Banat, alit privitor la trecutul cît şi la prezentul său.

În acest scop muzeul colecţionează obiecte caracteristice care sînt în strînsă legătură cu felul de viaţă, obiceiurile şi ocupaţiile omului de la ţară, sub ceea ce înţelegem: portul (îmbrăcămintea), casa, gospodăria, agricultura, apicultura, creşterea vitelor, păduritul, vînatul, păstoritul, pescuitul, etc. Toate obiectele şi uneltele care pot fi plasate într-un muzeu şi sînt în legătură cu aceste obiceiuri (cununia, botezul, jocul, etc.) şi ocupaţii ne interesează.

Dar fiindcă sub acest raport, secţia etnografică a muzeului nostru este foarte săracă, căci în afară de cîteva sute de remarcabile obiecte de artă populară reprezentînd mai ales îmbrăcămintea femeiască ţesături şi cusături, ca oprege, cămăşi, poale, catrinţe, feţe de mese, ştergere, chilimuri etc. restul colecţiei se poate considera aproape inexistentă, şi vrînd să dăm secţiei etnografice o dezvoltare pe care o merită prin umplerea golurilor ei, ne-am gîndit că cea mai bună soluţie este să facem un călduros apel la căminele noastre culturale (...).

În acest scop rugăm conducerea căminelor culturale să iniţieze colectori de astfel de obiecte la ţară, stîndu-le la îndemînă satul respectiv, iar materialul colectat să fie donat Muzeului Regional al Banatului. Pentru ca colectarea să se facă sistematic dăm mai jos lămuriri privitoare la felul colectării, cit şi un formular de inventar, care urmează să fie completat de către responsabilul colectivului de colectare (...). (Arh. M. B.)

<sup>33</sup> Decizia nr. 1 502/1 949 emisă de Primăria Municipiului Timişoara — Direcţia Administrativă (Arh. M. B.)

<sup>34</sup> Decizia nr. 3 448/1 948, Emisă de Primăria Municipiului Timişoara — Direcţia Administrativă (Arh. M. B.)

Tot în acel an s-au început lucrările de amenajare la castelul Huniade<sup>35</sup>. Urmează o perioadă, când, cu toate că la muzeu era un număr restrâns de personal, se lucra în două sectoare, situație impusă de necesitatea efectuării lucrărilor de amenajare la castelul Huniade, iar pe de altă parte de organizarea de expoziții în Palatul Cultural, spre a oferi publicului posibilitatea de a cunoaște o parte din patrimoniul muzeului din Timișoara. De exemplu, în prima parte a anului 1950, secția de artă populară a fost, în cea mai mare parte, organizată la etajul II al Palatului Cultural, pe când în acest timp, la Castelul Huniade se desfășurau lucrările pentru organizarea secției istorico-arheologice.<sup>36</sup>

Direcțiunea muzeului arată că în anul 1950, în Palatul cultural, (numit Plăvăț), în urma cedării unei părți pe seama Operei de Stat, spațiul muzeului a fost restrâns la minimum, iar în castelul Huniade nu erau amenajate sălile necesare pentru prezentarea materialelor, pe care muzeul a fost obligat să le mute din Palatul Cultural. Muzeul avea 57 încăperi în Palatul Cultural și 104 încăperi în Castelul Huniade, dintre care utilizabile, numai 10. Nu exista nici un atelier, ci numai un laborator la secția de Științe Naturale. În palatul Cultural erau deschise pentru public secțiile Etnografice, Științe Naturale și Pictură, în zilele de marți, joi și duminică între orele 9—13.<sup>37</sup> În anul următor, în Palatul Cultural se găsea numai secția de Ornitologie. Secția de etnografie cuprindea în acest an 1754 de obiecte.

Abia în anul 1953, în urma lucrărilor de reparație, făcute la clădirea Huniade, a putut fi adus întregul material în noul local.<sup>38</sup> În anul acesta, în urma reparațiilor începute în anul 1948, la Castelul Huniade erau reparate complet 36 de săli, reparate parțial 40 de săli și nereparate 28.<sup>39</sup>

Sectorul de etnografie era inclus în cadrul secției de istorie. În „Raportul despre situația, activitatea și planul de perspectivă al Muzeului Regional din Timișoara” nr. 246 din 11 iulie 1953, direcțiunea instituției menționează că patrimoniul etnografic era compus din 1634 piese (costume, mobilier și țesături). Luna august a anului 1953, aduce deschiderea unei expoziții temporare de etnografie (în 4 săli).

În perioada cuprinsă între anii 1950—1960, muzeul depune strădanii în munca de cercetare științifică în vederea organizării unor ex-

---

<sup>35</sup> Marius Moga: „Raport nr. 151/1949, înaintat Vomitetului Provizoriu al Comunei Urbane (Secțiunea culturală) Timișoara (Arh. M. B.)

<sup>36</sup> Marius Moga: Raport nr. 40/1950, înaintat Secțiunii Culturale a Comitetului Provizoriu al Comunei Urbane, Timișoara (Arh. M. B.)

<sup>37</sup> Marius Moga Răspuns la chestionarul Comitetului Pentru Așezămintele Culturale din R.P.R. de pe lângă Consiliul de Miniștri, serv. Muzeu și Monumente, referitor la situația Muzeului Regional al Banatului din 26 iulie 1950 (Arh. M. B.)

<sup>38</sup> Direcțiunea Muzeului „Raport de activitate a muzeului pe anii 1950—1952, din 25 iunie 1953 (Arh. M. B.). Aici se mai menționează că „în cursul anului 1952, reparațiile care s-au făcut au mărit încăperile de așa fel, încât s-a permis mutarea secției de artă de la etajul I și amenajarea sălilor de la etajul II, pentru secția de Științe Naturale. Cu materialul etnografic s-a organizat o expoziție care a fost închisă când au început lucrările pentru organizarea transformismului”.

<sup>39</sup> Direcțiunea Muzeului Regional din Timișoara. Raport despre situația, activitatea și planul de perspectivă al Muzeului Regional din Timișoara, nr. 246, din 11 iulie 1953.

poziții, pe măsură ce se amenajează spații noi, în urma reparațiilor capitale ale clădirii Huniade. Cu toate că nu era personal de specialitate la secția de etnografie, în cadrul acestui sector de activitate au existat încercări merituoase de cercetare a artei populare din Banat, efectuate de funcționara muzeului Francisca Fendt (încadrată o vreme în postul de muzeograf principal). În anul 1954 Francisca Fendt a efectuat cercetări etnografice în localitatea Carașova, urmărind aspecte privind portul popular. În anul următor, F. Fendt, împreună cu fotografii Müll Rudolf, s-au deplasat în centrul de olari Biniș (Caraș-Severin) pentru a aduna date științifice și totodată să achiziționeze piese de ceramică de aici. Investigațiile privind ceramica bănățeană sînt reluate în anul 1957, cînd Fr. Fendt întreprinde cercetări de teren în localitățile Birchiș-Sarca și Lugoj.<sup>40</sup>

Între anii 1948—1957, patrimoniul secției de etnografie s-a îmbogățit cu 1 433 obiecte.

Deceniul VI debutează la Muzeul Regional din Timișoara cu planuri îndrăznețe de activitate, dat fiind acum starea bună a clădirii Huniade, precum și creșterea numărului personalului de specialitate. La sfîrșitul anului 1959 este angajat la secția etnografie profesorul Ioan Dihor absolvent al Universității din Cluj cadru cu pregătire de specialitate în domeniul etnografiei, elev al marelui etnograf Romulus Vuia.

Prof. Ioan Dihor readuce în actualitate problema muzeului de etnografie în aer liber. Astfel, în planul de muncă pe anul 1960 (în Arh. M. B.) se prevede ca „din 20 septembrie colectivul secției Ioan Dihor și I. Anochi să se deplaseze pe teren pentru achiziționarea de piese pentru parcul etnografic: case tipice (vechi), piese pentru ulei de floarea soarelui, dovleac, etc., cu toată instalația, o stîncă tipică din sudul Banatului, etc.(...). Din această deplasare trebuie să rezulte cel puțin cumpărarea a două tipuri de case etc., demontarea și transportul acestora, precum și aflarea a încă 8—10 piese pe care muzeul să le cumpere în viitor”.

Cu toate că în anul acesta nu s-a făcut, încă, achiziționarea de piese pentru parcul etnografic, activitatea secției de etnografie are rezultate bune, în reorganizarea expoziției permanente, potrivit Instrucțiunilor primite de la Ministerul Învățămîntului și Culturii. Respectîndu-se tematica primită, s-a făcut: a) prezentarea cadrului fizic al Banatului și un text explicativ asupra definiției și domeniului de cercetare al etnografiei; b) s-a aranjat în mod provizoriu, pe coridorul I, sub formă de hărți și schițe, tematica ce cuprinde: tipurile de oale din Banat, materialele de construcție și tipurile de case din Banat; c) pe coridorul II, s-au expus ocupațiile primitive, culesul din natură, vîntoarea și pescuitul, păstoritul; d) în încăperile I și II tema „Agricultura”; e) în încăperea II viticultura, rotărit și dulgherit; f) în încăperea IV — olăritul din Banat; g) în încăperea VI industria casnică

---

<sup>40</sup> Raport nr. 356 din 1957: activitatea muzeului pe perioada 1947—57 (Arh. M. B.)

textilă; h) în încăperea VII, interior românesc din Chizătău; i) în încăperea VIII, costumele populare românești din Banat.

Expoziția de etnografie, în concepția aceasta de prezentare, beneficiind, în timp, de completări și îmbunătățiri — a avut o durabilitate de un deceniu, fiind demontată abia în anul 1970. O îmbunătățire substanțială a expoziției se face în anul 1961, când expoziția permanentă a secției de etnografie a fost completată cu piese și material ilustrativ privind temele agricultura, rotăritul, fierăritul, olăritul, industria casnică, și portul popular din Banat.

Trebuie reținut că în anul 1961 are loc „începutul secției etnografice în aer liber”. Atunci a fost achiziționată casa din Bata (jud. Arad) — declarată monument de arhitectură populară — și aceasta, fiind transferată la Timișoara, a fost remontată în grădina muzeului. Tot aici „a fost construit și șopronul pentru viticultură, din Galșa (jud. Arad) (...) urmînd ca în viitor acesta să fie înzestrat cu materialele etnografice necesare.”<sup>41</sup>

Șeful secției de etnografie, prof. Ioan Dihor, în luna decembrie 1961 a participat la consfătuirea ținută la Sibiu cu cadrele din muzeele etnografice mai importante din țară.

Aici s-a discutat problema înființării unor muzee în aer liber cu caracter etnografic, spre a fi salvate unele monumente de arhitectură populară care sînt pe cale de dispariție în perioada actuală, ca de ex. tipuri vechi de case, morile cu ciutură, văiegi pentru învăiegarea șubelor, olănițe arhaice, etc. În cadrul discuțiilor organele Ministerului Învățămîntului și Culturii au arătat că în afara secției etnografice în aer liber programată, deja, să se înființeze în Dumbrava Sibiului, ar fi indicat ca asemenea secții să ia naștere și la muzeele din Iași, Timișoara, Craiova, etc.<sup>42</sup>

În data de 6 martie 1962, muzeul s-a adresat Sfatului Popular al Regiunii Banat, Secțiunea de Învățămînt și Cultură, cerînd înființarea unei secții (de etnografie în aer liber -n.n.), în orașul Timișoara, secție care va funcționa pe lângă Muzeul regional al Banatului. Înființarea ei — se arată în adresa respectivă — s-ar putea face și în unul din parcurile orașului nostru, a cărei îngrijire ar putea intra din acel moment în sarcina conducerii acestei secții, fiindu-ne necesară o suprafață de aproximativ 2—4 ha, adică atît cît să nu ducă la o îngrămădire a acestor unități.

În cazul în care această suprafață ar fi găsită la începutul anului 1963, lucrările de amenajare ale acestei secții ar putea să înceapă cu succes.”<sup>43</sup>

La sfîrșitul lunii aprilie 1962, se revine cu o altă adresă către Sfatul Popular al Regiunii Banat — secția de Învățămînt și Cultură prin care se solicită „să fie susținute interesele muzeului nostru în scopul înființării unei secții etnografice în aer liber.”

<sup>41</sup> Dare de seamă privind activitatea muzeului în anul 1961 (Arh. M. B.)

<sup>42</sup> Marius Moga și Ioan Dihor: Adresa nr. 208 din 6 martie 1962 a Muzeului Regional al Banatului către Sfatul Popular al Regiunii Banat — Secțiunea Învățămînt și Cultură. Timișoara (Arh. M. B.).

<sup>43</sup> idem

În vederea organizării acestei secții se propune „parcul din fața Clinicilor Noi, care nu este atât de frecventat de public, iar prin faptul că are denivelări de teren, oferă condițiile cele mai bune pentru amplasarea unităților etnografice, în funcție de microrelieful regiunii căreia aparține.”

Pentru înființarea secției în aer liber care era planificată să se înființeze în anul 1963, este propusă următoarea schemă de încadrare: responsabil al secției în aer liber, îndrumător de secție, grădinar, trei supraveghetori, paznic de noapte, portar-casier, doi muncitori, arhitect cu o jumătate de normă.<sup>44</sup>

În luna septembrie 1962, Ioan Dihor, redactează un „memoriu justificativ”, privind înființarea secției în aer liber pe terenul de la Pădurea Verde—Timișoara, cuprins între Șoseaua Națională Timișoara—Lugoj, și linia ferată Timișoara—București, având la vest spitalul Epidemic, iar la est pepiniera Serviciului de drumuri. În memoriu se arată că prin înființarea secției de etnografie în aer liber se urmărește „să se salveze tot ce este mai reprezentativ din regiunea noastră (...) monumentele de arhitectură populară, instalațiile tehnice țărănești”, din care sint consemnate 52 de unități etnografice pentru întemeierea acestui obiectiv muzeal.”<sup>45</sup>

Problema secției de etnografie în aer liber rămâne deschisă fără a se înființa ceva concret încă, în acest sens. În perioada respectivă se fac achiziții pentru îmbunătățirea expoziției permanente din Clădirea Huniade. Astfel în anul 1963, au fost cumpărate piese de artă populară din localitățile Teregova, Chizdia, Curtea, Parța și Dudeștii Noi. În anul următor s-a restructurat expoziția de bază prin includerea a două teme noi: Albinăritul și Cojocăritul, iar sectorul de artă populară a fost completat cu 4 costume și 4 cilimuri.

Prin adresa nr. 20 802, din 31.08.1964 Comitetul de Stat pentru Cultură și Artă, avizează aprobarea înființării secției de etnografie în aer liber și întocmirea studiului tehnico-economic, privind realizarea acestui obiectiv cultural la Pădurea Verde.

**Se preconiza ca lucrările la secția de etnografie în aer liber să înceapă încă din primăvara anului 1965, iar pentru împlinirea acestui deziderat se arăta că în anul acesta „e necesar să se aducă 10—15 unități de instalații tehnice țărănești, să se împrejmuiească terenul cu un gard, să se ridice o construcție pentru pază, să se introducă instalația de lumină electrică și să se facă racordarea telefonică.”**<sup>46</sup>

Dar secția de etnografie nu reușește să-și realizeze planul de cercetare pe teren, în vederea achiziționării și transferării numărului de unități planificate pentru anul 1965, în scopul organizării sectorului de etnografie în aer liber de la Pădurea Verde.

---

<sup>44</sup> Marius Moga și Ioan Dihor: Adresa nr. 376 din 3 aprilie 1962 către Sfatul Popular al Regiunii — secția Învățământ—Cultură, Timișoara (Arh. M. B.).

<sup>45</sup> Ioan Dihor, șeful secției de etnografie, Memoriu justificativ, nr. 749, din 21 septembrie 1962 (Arh. M. B.).

<sup>46</sup> Adresa nr. 13 din 6 ianuarie 1965 către Sfatul Popular al Regiunii Banat — Comitetul de Cultură și Artă — Timișoara (Arh. M. B.)

Între timp, muzeul cere să i se schimbe terenul de la Pădurea Verde, primit inițial, cu un alt loc, mai adecvat, pentru organizarea secției de etnografie în aer liber. Cererea aceasta este satisfăcută, iar prin decizia nr. 1 446 din 8. XII-a 1967, — Sfatul Popular al Regiunii Banat „transmite din administrarea operativă a Sfatului Popular al orașului Timișoara, în administrarea operativă a Muzeului Banatului un teren de pădure în suprafață de 16,08 ha, luat din hotarul orașului Timișoara, trecut în C.F. nr. 1 și 1 025, nr. top. 352, 360, 361, 362, 366, 367, și 371 (...)”<sup>47</sup>

La 4 mai 1968, conducerea Muzeului Banatului<sup>48</sup> prin adresa nr. 282, înaintată Comitetului Pentru Cultură și Artă—Timișoara, arată unele motive care au îngreunat activitatea instituției, privind organizarea secției de etnografie în aer liber de la Pădurea Verde: „Cu ani în urmă — se arată aici — din dorința și necesitatea de a salva și păstra o seamă de monumente ale culturii populare care sînt pe cale de dispariție în Banat, muzeul nostru a susținut ideea înființării unei secții etnografice în aer liber. Această idee fiind prezentată, acum 3 ani, în Plenara C.S.C.A. a fost acceptată, iar cu adresa nr. 20 802/1964 am primit avizul favorabil de principiu, în care ni s-a cerut întocmirea de urgență a unui studiu tehnico-economic. Datorită lipsei capacității de executare (a acestei lucrări) de către D.S.A.P.C. Timișoara (pînă la finele anului 1964 — întrucît avea angajamente pentru alte lucrări -n.n., A. T.) acest studiu care propunea două variante de execuție, s-a întocmit mai tîrziu, el nefiind cuprins în planul Consiliului Muzeelor, pe anul 1965.

Neprimirea (de urgență — A. T.) în proprietate a terenului solicitat, a amînat de asemenea începerea lucrărilor.

În acest timp, în alte părți ale țării a început să prindă roade ideea înființării unor asemenea secții în aer liber: la Negrești — Oaș, la Golești, la Bran, la Iași și Craiova (în ultimele două orașe nici pînă în prezent nu s-au organizat muzee în aer liber — A. T.), Tîrgu Jiu, etc.

Avînd avizul principal al C.S.C.A. și dată fiind situația că prefacerile din zilele noastre afectează monumentele de cultură populară, în așa măsură, încît o seamă de construcții și instalații aproape că au dispărut nemaicorespunzînd nivelului de trai al satului bănățean, la ora actuală, muzeul nostru a achiziționat pînă în prezent patru gospodării țărănești specifice Clisurii Dunării, (acestea se găsesc în prezent în proprietate Muzeului Porților de Fier — Drobeta, Turnu Severin — A. T.) una moară de vînt din comuna Pescari, una moară cu ciukură de la Topleț, una moară cu ciukură și două văiegi de la Globu-Rău, una oloiniță din Satu-Mic — Lugoj, una gospodărie doar casa — A. T.) din com. Bata, una colnă viticolă din Gașca, în total 12 unități etnografice, dintre care trei sînt în muzeu (Gașca, Bata, Pescari).

---

<sup>47</sup> Decizia nr. 1 446, din 8. XII. 1967, a Sfatului Popular al Regiunii Banat, Comitetul Executiv. (Arh. M. B.)

<sup>48</sup> Începînd cu anul 1968, instituția se numește Muzeul Banatului.

Încă din luna aprilie a.c. secția de etnografie a început depistarea altor unități etnografice, specifice, conform planului tematic, întocmit în acest scop și depus la C.S.C.A., direcția Muzeu și Monumente". În continuare se arată că terenul primit la Pădurea Verde nu este corespunzător pentru amplasarea secției în aer liber și că „în urma discuțiilor avute cu conducerea municipiului Timișoara, în dorința de a se crea un ansamblu de agrement la Pădurea Verde, ni s-a propus un alt teren ce corespunde mult mai bine realizării unei expoziții muzeale în aer liber (...). Ca primă etapă de lucru ar fi necesară îngrădirea totală sau parțială a acestui teren, în vederea securității exponatelor ce vor trebui aduse încă în cursul acestui an aici (...). Crearea acestei unități va contribui, după părerea noastră, nu numai la păstrarea unor monumente de arhitectură populară, ci și la întemeierea unui obiectiv cultural turistic în orașul nostru".

În perioada 1967—1968, personalul secției de etnografie — Ioan Dihor, Eutimiu Lăpăduș și Nicolae Țăranu — a participat la cercetările din Clisura Dunării, efectuate sub conducerea Institutului de Etnografie și Folclor al Academiei R.S.R., iar în colaborare cu Muzeul rațional Lipova, s-au efectuat investigații etnografice pe Valea Mureșului, cercetându-se meșteșugurile populare, prelucrarea lemnului, arhitectura populară.



Bastionul Cetății — Expoziția de artă populară bănățeană.  
Sediul Secției Etnografie.



În anul 1967, I. Dihor, șeful secției de etnografie, a publicat, în editarea muzeului, lucrările : „O variantă locală a morii de vînt din Banat” și „Forme și mijloace vechi de pescuit pe valea superioară a Begheului.”

Tot în anul amintit este tipărit pliantul „Secția de etnografie” — o succintă prezentare a expoziției de bază.

După două schimbări de amplasament, Muzeului Banatului din Timișoara i s-a dat în folosință terenul de la Pădurea Verde, zonă cuprinsă între U.M.T. și Școala Silvică. În lunile noiembrie—decembrie 1968, terenul acesta a fost împrejmuit și s-a planificat ca la începutul anului 1969 să fie amplasate primele unități pe acest loc.

În răspunsul dat de Consiliul Popular al Județului Timiș la „Chemarea” Consiliului Popular al Județului Galați, adresată tuturor Consiliilor Populare, oamenilor muncii, locuitorilor municipiilor orașelor și comunelor patriei noastre, în vederea sărbătoririi celei de a 25-a aniversări a eliberării patriei noastre, se prevăd alături de alte obiective muzeale, întemeierea secției de etnografie în aer liber, la Pădurea Verde.<sup>49</sup>

Ploile deosebit de abundente, din prima jumătate a anului 1969, provocînd viiturile pîrîului Behela, au împiedicat efectuarea lucrărilor de amplasare necesare, în vederea montării unităților etnografice. La întîrzierea lucrărilor a contribuit și împrejurarea că proiectul executat de D.S.A.P.C. Timișoara „nu a fost terminat decît la data de 14 iunie 1969, aceasta datorită faptului că proiectul a fost schimbat de trei ori”<sup>50</sup>.

Ca urmare a acestei situații, angajamentul privind realizarea obiectivului etnografic de la Pădurea Verde nu a fost îndeplinit.

Cu ocazia Zilelor Folclorului Timișan, ediția 1970, colectivul secției de etnografie a organizat o expoziție — cu caracter temporar — de artă populară, în care predominau obiecte din județul Timiș, expuse în cinci săli, în clădirea Huniade<sup>51</sup>.

În toamna aceluiași an, secția de Etnografie a Muzeului din Novi-Sad a organizat o interesantă expoziție de artă populară la Muzeul Banatului, împrejurare în care a existat o frumoasă colaborare între etnografii celor două muzee<sup>52</sup>.

În anul 1970, în fine, sînt transferate de pe teren, la Pădurea Verde majoritatea unităților etnografice prevăzute pentru prima etapă a întemeierii secției etnografice (gospodăria de la Căpilnaș — casa de locuit, șură, coteț, — casa olarului din Birchiș, oloinița de la Curtea, oloinița de la Victor Vlad Delamarina (Satu-Mic), oloinițele de la Țela-

---

<sup>49</sup> Răspuns publicat în ziarul Drapelul Roșu, din 14 ianuarie 1969.

<sup>50</sup> M. Moga, director, și I. Dihor, șef secție etnografie. Adresa nr. 44 din 15 iulie 1969, către Comitetul Județean Pentru Cultură și Artă — Timișoara (Arh. M. B.)

<sup>51</sup> Aurel Turcuș „Expoziția de artă populară de la Muzeul Banatului — Eflorescența izvoadelor folclorice, în „Generații”, nr. 6, august 1970, supliment al ziarului „Drapelul Roșu” — Timișoara.

<sup>52</sup> Aurel Turcuș „Viziune și măiestrie” — Expoziția „Portul popular, broderiile și țesăturile la românii din Banatul Jugoslav”, în ziarul „Drapelul Roșu”, anul XXVII, nr. 8 005, din 9 octombrie 1970.



Aspect de la Sesiunea jubiliară din ianuarie 1973. În prezidiu : prof. univ. dr. doc. Mihai Pop, dr. Georgeta Stoica și Elena Secoșan. Dr. Nicolae Dunăre susținându-și comunicarea științifică.



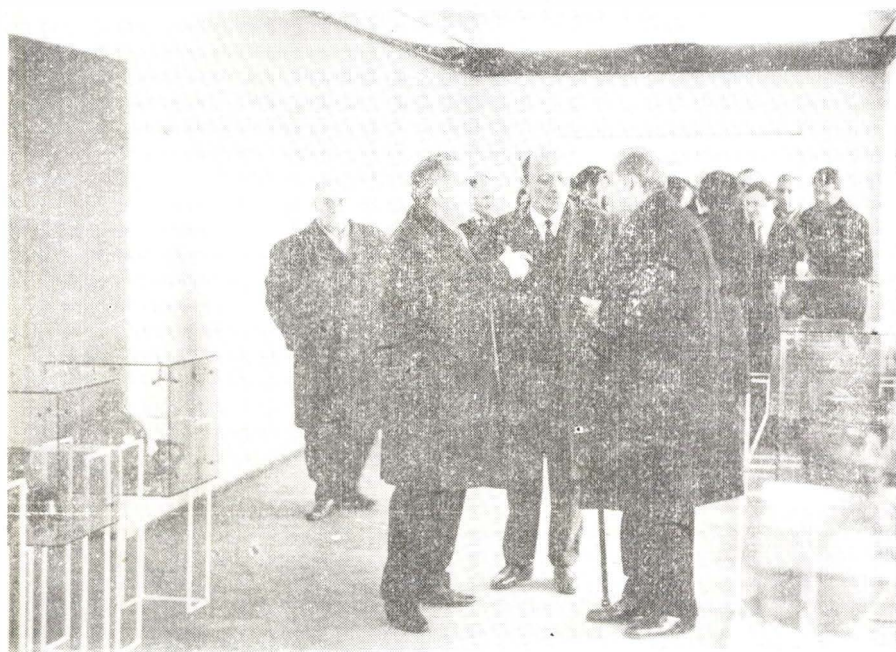
Participanți la Sesiunea jubiliară din ianuarie 1973.

Zăbălț, oloinița de la Luncani, iar în iarna 1970—1971 și în primăvara anului 1971, au fost transferate și restul de instalații tehnice populare, deja achiziționate, (moara și văiağa de la Băutari, moară cu ciutură de la Topleț, moara și văiağa de la Globu Rău) la care se adaugă cletul de la Visag.

Începînd din iarna anului 1970—1971 și pînă în luna august 1971, unitățile enumerate mai sus au fost montate la Pădurea Verde constituindu-se astfel un nucleu consistent al secției de etnografie în aer liber. Secția aceasta a fost pusă la dispoziția publicului vizitator în luna august 1971. În toamna anului 1971 s-a achiziționat casa maghiară de la Babșa (Timiș), care în același an a fost transferată la secția de etnografie în aer liber.

În anul 1972 au fost transferate la Pădurea Verde primăria veche de la Sărězani (Timiș), casa din Jebel (Timiș) și un grajd din Ciuta (Caras-Severin). În timpul anului 1972 au fost montate unitățile etnografice: casa din Jebel, grajdul din Ciuta și s-a început construirea casei din Babșa.

Pentru organizarea expoziției de artă populară, secției de etnografie i s-a dat în folosință etajul Bastionului Cetății, latura de pe strada Popa Șapcă. La sfîrșitul anului 1972, în noul spațiu de expunere



Inaugurarea Expoziției de artă populară, din 13 ianuarie 1973 cu prilejul aniversării a 100 de ani de activitate muzeală la Timișoara.

În prim plan tov. Mihai Telescu, membru supleant al Comitetului executiv al P.C.R., prim-secretar al Comitetului județean Timiș al P.C.R.;

Acad. C. Daicovicu și prof. Marius Moga, directorul Muzeului Banatului.

s-a organizat Expoziția de artă populară bănățeană, în care predomină sectoarele „Ceramică din principalele centre de olari din Banat” și „Țesăturile de lână (cilimuri și ponevi)”. De asemenea, prin ce este mai reprezentativ din colecția secției de etnografie, au mai fost expuse țesături de cînepă și bumbac (2 săli), port popular (18 costume și 5 vitrine cu podobe) și obiecte de lemn prelucrate artistic (holul și o sală).

Vernisajul expoziției de artă populară a avut loc la data de 13 ianuarie 1973, în cadrul manifestărilor consacrate sărbătoririi a 100 de ani de activitate muzeală la Timișoara.

Valorificarea cercetărilor științifice privind patrimoniul muzeal, în așa fel, încît datele științifice referitoare la acesta să fie puse la dispoziția specialiștilor și totodată să fie transmise unui public larg, care este din ce în ce mai dornic să cunoască diversele rezultate ale cercetării muzeale se poate îndeplini prin tipărirea unor materiale profilate în acest sens.

În privința promovării tipării unor materiale de artă populară, ne întîmpină un debut îmbucurător, prin tipărirea caietului „Arhitectura Populară din Banat (decorul în stucatură și decorul în lemn) de Marius Moga, (cu desene de N. Țăranu)—1971, și mai cu seamă albumul cu planșe color „Cilimul bănățean” de Nicolae Țăranu (1972). La 31 decembrie 1972, patrimoniul secției de etnografie cuprindea 8 005 obiecte, din care mai puțin de a patra parte sînt moștenite din vechea colecție, constituită înainte de Eliberare.

## **AUS DER GESCHICHTE DER VOLKSKUNDLICHEN ABTEILUNG DES BANATER MUSEUMS**

### **Z U S A M M E N F A S S U N G**

Die Museums-Tätigkeit beginnt in Timișoara im Jahre 1872 als in dieser Stadt die Historisch-Archäologische Gesellschaft gegründet wurde.

Gegen Ende des XIX Jahrhunderts und am Anfang des XX. die von GEZA CZIRBUSZ aufgeweckte Interesse für Volkskunde spielt im Rahmen der muscistischen Tätigkeit in Timișoara eine ständig wachsende Rolle. Nach der nationalen Vereinigung im Jahre 1918 beginnt für dieses Museum eine neue Etappe der Entwicklung, wodurch dieses eine immer bede tendere Rolle im Kulturleben des Banats zu spielen beginnt. Der erste Schritt wurde am 6 januar 1922 gemacht, als in der Sitzung der Historisch-Archäologischen Gesellschaft die Übergabe der Sammlungen an die Stadtverwaltung beschlossen wurde.

Tzigara Samurcaș, der bekannte Forscher der rumänischen Volkskunst und damaliger Generalinspektor der Museen, besuchte in 1922 das Banater Museum und liess durch das Kultusministerium eine

Summe von 30 000 Lei für die Unterstützung dieses Instituts bewilligen, welches für die Bereicherung der völkerkundlichen Sammlungen verwendet werden soll. Die aus diesen Geld gekauften Stücke sind durch Gh. Postelnicu beschaffen worden. Er war zwischen 1922—24 Direktor des Museums, später Sekretär des Instituts.

Die Bedingungen für die Errichtung einer Volkskundlichen Abteilung nach den modernsten Auffassungen ergaben sich zwischen den Jahren 1928—1940 als das Museum von einem sachverständigen Direktor, Dr. Ioachim Miloia geleitet war. Von diesem gelehrten Forscher wurde zuerst der Gedanke der Errichtung eines Volkskundlichen Freilandmuseums aufgeworfen.

Zwischen den Jahren 1940—1949 ist der Maler Aurel Ciupe Direktor des Museums. Die reichste Ergänzung der Sammlungen in dieser Zeit bedeutet der Ankauf einer wertvollen Volkskunst-Kollektion von Elena Secoşan im Jahre 1948.

Zwischen den Jahren 1950—1960 werden durch das Museumspersonal eingehende Forschungen unternommen, um die Ausstellungen welche im umgebauten Huniade-Schloss eröffnet werden sollen, vorzubereiten. Wenn auch zu diesem zweck nicht ausgebildete Leute da waren, unternahm die Museographin Franziska Fendt verdienstvolle Forschungen in dieser Richtung.

In den 50-er Jahren werden kühnere Tätigkeitspläne ausgearbeitet welche durch das nun in gutem Zustande befindliches Huniade-Schloss und genügendes Fachpersonal durchführbar wurden. Im Jahre 1959 wird prof. Ioan Dihor, Absolvent der Universität Cluj und Schüler des grossen Ethnographen Romulus Vuia angestellt. Im Jahre 1960 wirft I. Dihor die Idee eines Freiland-Dorf museums wieder auf. In diesem Jahre wird eine ständige Volkskundliche Ausstellung organisiert, welche mit kleineren Verbesserungen bis 1970 in ihren ursprünglichen Form besteht.

Im Jahre 1970 wurde der grösste Teil der volkskundlichen Einheiten in den Jagdwald transportiert. Hiermit begann die erste Etappe der Errichtung des volkskundlichen Freilandmuseums. Es handelte sich um einem Bauernhof aus Căpălnaş, ein Wohnhaus, Scheune und Stall-, ein Töpferhaus aus Birchiş, die Ölpresen aus Curtea, Victor Vlad Delamarina, Țela, Zabalt und Luncani. Im Winter 1970—71 und im Frühjahr 1971 sind auch die übrigen Gegenstände, wie Stein-Schrot- und Wassermühlen aus Băuțari, Topleț, Globu-Rău und Visag angekommen.

Angefangen vom Winter 1970—71 bis August 1971 sind die oben erwähnten Einheiten aufgestellt worden, womit der Kern des zukünftigen Dorf museums entstand. Dieser Teil des Dorf museums wurde im August 1971 für das Publikum eröffnet.

Im Herbst des Jahres 1971 wurde ein ungarischen Bauernhaus aus Babşa angekauft, welches ebenfalls ins Dorf museum überführt wurde.

Im Jahre 1972 kamen noch andere Gebäude dazu, wie: das alte Gemeindehaus aus Sărăzani (Timiș), ein Haus aus Jebel (Timiș) und ein Stall aus Ciuta (Caraș Severin). In diesem Jahre sind das Haus aus

Jebel, der Stall aus Ciuta im Jagdwald aufgebaut worden und man begann mit der Wiederaufbau des Bauernhauss aus Babşa.

Für die Errichtung einer Volkskunst-Ausstellung bekam das Museum den Stockwerk im Festungsgebäude, gegen die Popa Şapca-Strasse. In den lichten Räumlichkeiten sind im Jahre 1972 die Volkskunst-Gegenstände ausgestellt worden: Töpferei-Gegenstände aus den verschiedenen banater Zentren, und Woll- und Baumwoll-Webereien, wie Decken, Teppiche und Tücher. Dazu kamen noch Hanfwebereien, Volkstracht und künstlerische Holzschnitzereien. Die Eröffnung dieser Abteilung fand zu Ehren der 100 Jahr Feierlichkeiten des Museums statt.

Am 31 Dezember 1972 besass die Volkskundliche Abteilung 8 005 Gegenstände.