

PATRIMONIUL ETNOGRAFIC DIN BANAT ÎN COLECȚIILE MUZEULUI SATULUI DIN BUCUREȘTI

**George Lazăr
Gheorghe Dinuță**

În luna mai 1936 la cuvîntarea ținută cu prilejul inaugurării Muzeului Satului Românesc Dimitrie Gusti arăta: ...„Avem astăzi nemăsurată bucurie să inaugurăm acest Muzeu al satului de gospodării țărănești aduse din toate unghiurile țării”... și mai departe: „Este aici casa din piatră și grinzi de lemn a românului de la munte, din Argeș și Neamț, ca și din Șanțul Năsăudului, din Țara Oașului, dela Moți, din Bihor și de pe plaiurile Sibiului; este aici locuința mai revărsată și mai zimbitoare de cărămidă arsă sau din chirpici a omului dela șes din marginea Bărăganului și din cîmpia Banatului; este așezarea de pe malurile Dunării cu prispe ascunse între biserici cu turn ascuțit din Maramureș, văiața din Banat”... și tot ce dă înțeles și farmec neamului românesc”¹.

Am redat acest pasaj cu intenția de a arăta că Muzeul Satului încă dela crearea lui se prezintă ca o instituție muzcală cu caracter complex, constituit nu după tipul parcului-muzeu unde exponatele sînt grupate după criterii tematice sau tipologie, ci, ca un sat sinteză a tuturor satelor țării. De aceea, gospodăriile sînt grupate în muzeu după provinciile istorice și vecinătățile geografice ale localităților de origine, planul lor de amplasare sugerînd în mod concludent harta economică a țării. Muzeul constituie rezultatul unor ample campanii de cercetări în toată țara, de la început fiind profilat ca o instituție permanentă, dezvoltată în mod sistematic pînă în momentul de față.

Pornind de la acest fapt vom căuta să prezentăm în continuare cum și în ce proporții este oglindită în Muzeul Satului prin diferite aspecte viața, cultura și creația artistică populară a satelor bănățene.

În anul 1936 Banatul este reprezentat în muzeu cu două gospodării complete și o instalație tehnică (văială cu ștează), aduse din satele Borlova, jud. Caraș-Severin și Sîrbova din zona de șes a județului Timiș. În perioada dezvoltării muzeului în anii construcției socialiste, sectorul Banatului s-a îmbogățit cu încă două unități:

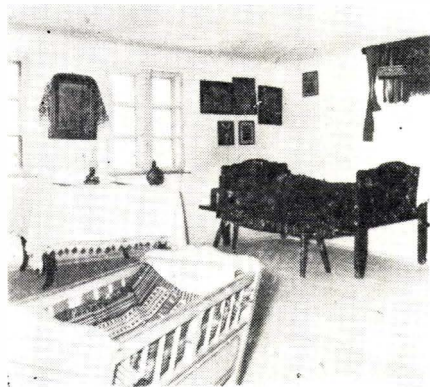
¹ Dimitrie Gusti. Pagini alese. Editura științifică București, p. 219.



Casa din Borlova vedere exterioară. (Muzeul satului).

moara cu roată orizontală din satul Teregova și moara cu ciutură și butoi din satul Plavișevița zona Porților de fier. Menționăm de asemenea numeroasele achiziții de obiecte etnografice efectuate în ultimii ani în unele zone ale Banatului, atât pentru completarea inventarelor celor două gospodării, cât și pentru creșterea colecției din depozite.

În momentul de față Muzeul satului din București dispune de un valoros patrimoniu etnografic din Banat alcătuit din 5 unități în aer liber cu 14 construcții diferite și circa 1 200 obiecte etnografice din care peste 500 în expoziția în aer liber; ele reflectă în mod sugestiv aspectele etnografice și de creație artistică din patru zone distincte ale Banatului: Depresiunea Caransebeșului, zona de șes a Banatului timișan, Valca Cernei și Clisura Dunării.



Casa din Borlova. Interior „Soba mare”. (Muzeul satului).

Satele Borlova—Caraș-Severin și Sirbova—Timiș încă în perioada anilor 1925—1935 au intrat în sfera preocupărilor de cercetări sociologice ale Institutului Social Român, făcând parte din cele 60 sate românești cercetate multilateral de școala monografică a lui Dimitrie Gusti.

Printre cei care au contribuit direct la stabilirea unui tip de gospodărie din Borlova pentru a fi reconstruit în Muzeul Satului, se numără, în afară de Victor Ion Popa, H. H. Stahl și Octavian Neamțu, numeroși reprezentanți ai intelectualității locale printre care Coriolan Buracu, preot, Alexandru Andrei, primarul de atunci al Caransebeșului, șef al ocolului silvic, directorul școlii din Borlova, învățătorul Boșcai Nistor, azi pensionar, Ioan Bozdoca, notarul comunal, Jigorea Zaharie, primarul satului Borlova și doctorul Valeriu Neda, preterul plasei Caransebeș. Aceștia au fost împuterniciți de Fundația Culturală din București să aleagă tipul de casă care trebuie reconstruit în muzeu. După ce au fost văzute și analizate mai multe case dintre cele mai vechi, s-a hotărât în cele din urmă ca satul Borlova să fie reprezentat în Muzeul Satului Românesc printr-o casă grănicerească de proporții mari²). S-a ales ca model casa lui Mustețea Ianoș zis Viga, cu numărul 263, construită din piatră și cărămidă cu acoperiș din țiglă, datată la sfârșitul secolului al XIX-lea³).

În muzeu casa a fost construită din lemn iar balustrada și stâlpii din cărămidă. Deoarece meșterii au aplicat pentru interior dimensiunile destinate pereților exteriori, casa din Muzeul satului a ieșit mult mai mare decât originalul. Dintre meșterii care au lucrat la reconstruirea casei în București menționăm pe Ianoș Albu din Borlova, Chersa și Zgăvîrdea Petru din Turnu-Ruieni.

În manuscrisul monografiei satului Borlova, întocmit de învățătorul Boșcai Nistor se menționează că la inaugurarea Muzeului satului a participat și o delegație de fruntași ai satului Borlova, printre care și Boșcai Nistor, pe atunci directorul școlii din sat⁴).

Gospodăria din Borlova mai cuprinde, în afară de casă, o cocină de porci și o fîntînă. O bună parte din inventarul acestei unități a fost adus în anul 1936 odată cu construcțiile, pe parcurs făcîndu-se doar unele completări. Cu toate intervențiile făcute în muzeu, casa din Borlova reprezintă totuși un tip de locuință caracteristică pentru populația mai înstărită din epoca respectivă. Planul de interior, două camere și tindă la mijloc (soba mică, cuina și soba mare), este foarte răspîndit și azi. La stradă, „soba mare” (camera curată) cuprinde ca mobilier, două paturi așezate simetric pe lângă pereții laterali, cu masa între ele. Lîngă fiecare pat se mai află cîte o bancă cu spătar pentru extinderea spațiului de dormit. Mobilierul este completat cu un dulap cu sertare în care se țin piese de port, țesături, etc. Paturile sînt împodobite cu cilimuri iar pereții sînt împodobiți cu ștergare și ponievi cu motive geometrice policrome.

În „cuină” (tindă) se află vatra liberă cu horn, căldarea agățată de un cîrlig deasupra vetrei, precum și diferite ustensile casnice care completează inventarul de bucătărie. „Soba mică” (odaia de locuit) este mobilată cu două paturi, o masă și „scamne” (scaune). Din

² Inf. Boșcai Nistor, învățător pensionar, satul Borlova.

³ Ibidem.

⁴ Acesta a cedat pentru casa din Muzeul Satului poarta de la stradă, vîiala și șteaza precum și unele obiecte de interior ca mobilier, ustensile casnice, ș.a.



Gospodăria din Sirbova — Timiș. Vedere exterioară. (Muzeul satului).

această încăpere se intră în cămară, iar dedesupt se află beciu cu intrarea din exterior.

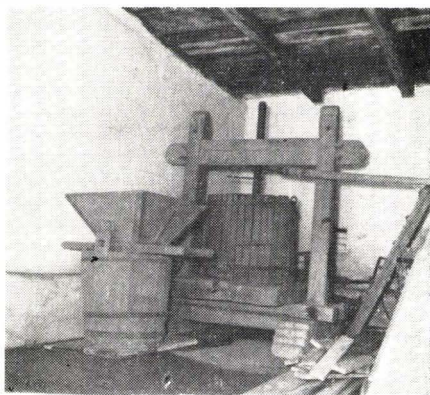
Tot o reconstituire, însă mult mai reușită și reprezentativă pentru zona și epoca respectivă este gospodăria din satul Sirbova din partea de șes a Lugojului. Casa prezintă pe fronton inscripția cu data construcției, anul 1821 și numele proprietarului, Ion Avram (în 1936, fiind proprietar Fane Avram).

Satul Sirbova este o așezare de tip îngrămădit cu formă alungită de-a lungul unei străzi principale din care pornesc de o parte și de alta ulițe mai mici. Ocupațiile de bază au fost agricultura, creșterea vitelor și viticultura, satul fiind așezat în zona de podgorii a Silagiului. Aceste ocupații sînt oglindite pe larg în inventarul gospodăriei existente în muzeu, avînd forma unui patrulater.

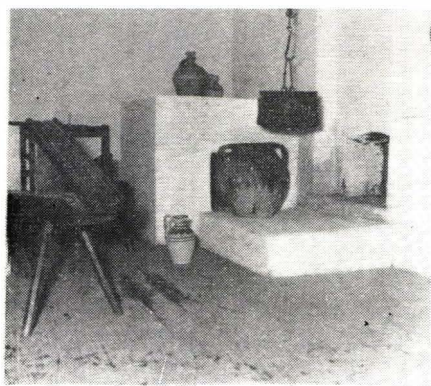
Casa este așezată cu fațada la drum, perpendicular pe linia acestuia. În fundul curții sînt plasate cotarca de porumb și cocina, iar în fața casei „stălogul” (grajdul), șopronul, „cletul” (cămara) și cotețul de porumbei. Curtea este mărginită la stradă de zidul din cărămidă prevăzut cu două porți din scînduri, cea mare remarcîndu-se prin ornamente geometrice și zoomorfe, reprezentînd doi balauri stînd față în față, decor întîlnit frecvent pe porți și în alte sate ca Racovița, Hitiaș, Chevereșu Mare, Coștei ș.a.



Casa din Sirbova — Timiș. „Soba de curat“. (Muzeul satului).



Teasc din Sirbova



Gospodăria din Sirbova. Colțul cu vatră de gătit. (Muzeul satului).

Gospodăria din satul Sirbova, aflată în muzeu este rezultatul cercetărilor întreprinse de Filiala Banat—Crișana a Institutului Social Român, care a elaborat și ampla lucrare intitulată „Monografia comunei Sirbova“.

La deschiderea muzeului în 1936, a participat alături de alți monografiști și Victor Andrei directorul școlii din Sirbova care în acea perioadă activa în cadrul Institutului Social Român, Filiala Banat—Crișana. De asemenea se afla și Fanu Pavel șeful echipei de meșteri sirboveni care au reconstruit casa în București.

Casa din muzeu este o reconstituire fidelă după originalul din sat, ridicat în anul 1821. Este construită din lemn și cărămidă cu prispă fără balustradă, cu stâlpii având în partea de sus unele dăltuii decorative. Frontonul dela stradă îmbină elementele arhitecturii locale cu unele elemente baroce. Decorul geometric reliefat în care este încadrat numele proprietarului și data construcției, ca și culoarea galbenă atribuite construcției o notă cu totul distinctă față de alte construcții din muzeu. Casa reprezintă cel mai răspândit tip de locuință întâlnit și azi



Văiala și șteaza din Borlova. Caraș-Severin. (Muzeul satului).



Moara din Teregova — Caraș-Severin. Exterior. (Muzeul satului).

în zonă. Planul este alcătuit din două camere și tindă pe mijloc — soba de locuit și „lucrat”, „soba din față sau de curat” și „cuina” (tinda) unde este vatra liberă cu horn deasupra și cele două guri de o parte și de alta care comunică cu sobele oarbe din cele două încăperi. În ambele camere, mobilierul este alcătuit din cîte două paturi cu bănci cu spătar, încadrînd masa de lingă fereastră. Țesăturile care îmbrădănesc interiorul (cilimuri, ponievi, ștergare, etc.) se remarcă prin vîociune cromatică, roșul fiind culoarea predominantă.

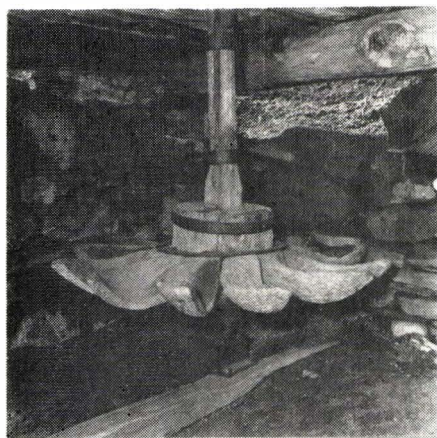
Gospodăria era dotată în 1936 cu un inventar de 154 de diferite obiecte printre care și unelte de muncă, caracteristice pentru agricultura de șes a Banatului, ca plugul, vînturătoarea, etc.

Spre deosebire de Borlova care a avut un inventar mai numeros încă de la început, pentru Sîrbova, mai ales în ultimul deceniu s-au făcut achiziții de completare în mai multe etape⁵). Ultimele achiziții efectuate de autori în anul 1970⁶) înscriu printre diferitele obiecte de uz casnic, textile de interior, piese de port, etc. și o instalație tehnică de stors struguri. Astfel de instalații de stors au fost întîlnite și în alte sate din zona viticolă Silagiu, ele constituind un tip evoluat față de tipurile similare din alte zone viticole. În momentul de față, gospodăria Sîrbova cu cele 258 obiecte de inventar gospodăresc se caracterizează ca o unitate muzeală bune încheagată care redă în mod veridic specificul zonei din care provine.

Văiala cu șteaza din Borlova, aparținînd tot fondului vechi al muzeului, fac parte dintre primele instalații de acest gen, montate într-un muzeu în aer liber din România.

⁵ Au fost făcute achiziții de către Georgeta Stoica, Elena Ghenoiu și Georgeta Gruia în anii 1959—1962 și în 1966 de către G. Stoica.

⁶ În 1970 un colectiv alcătuit din G. Lazăr, Gh. Dinuță, R. Antonescu, P. Popovăț, M. Stroia a făcut cercetări pe diferite probleme în cele două județe bănățene achiziționînd și circa 100 obiecte etnografice. Acțiunea a continuat în vara aceluiași an prin colectivul alcătuit din N. Marcu, I. Armășescu, S. Larionescu și M. Socol.



Moara din Teregova. Ciutura morii.
(Muzeul satului).



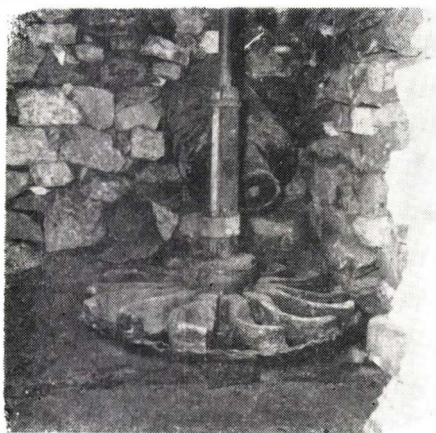
Moara din Plavișevița, Caraș-Severin. Vedere exterioară. (Muzeul satului).

Sub raport inventiv, văiala reprezintă un tip aparte față de alte zone. Coliba din birne cioplite cu acoperiș de șindrilă în patru ape, de proporții relativ reduse, este clădită pe o temelie înaltă de piatră. Cele două maie masive, cioplite din butuci de stejar fasonați pe patru părți, sînt prevăzute, la unul din capete cu creștături în trepte pentru a executa rotirea țesăturilor în timpul prelucrării. Ele au cozile suspendate vertical de una din grinzile colibeii, mișcarea lor orizontală făcîndu-se în „troaca” sau „oala” fixată în poziție înclinată. Roata de apă este confecționată dintr-un singur cerc compus din obezi groase în care sînt împlintate cupele de forma unor linguri. Două pene late introduse prin fus în poziție încrucișată, asigură mișcarea alternativă a maielor. Acest tip de piuă, caracteristic numai pentru zona Banatului subcarpatic, poate fi considerat un tip evoluat din punct de vedere tipologic, deși sub raport morfologic și structural mecanismul este simplu. Șteaza sau viltorea este amplasată alături, afară, iar nu sub construcție ca în alte sate din zonă.

Morile de apă cu roată orizontală (ciutură) care completează sectorul Banatului au fost reconstruite în muzeu în ultimul deceniu. Moara cu ciutură din prima jumătate a secolului al XIX-lea adusă din satul Teregova — Caraș-Severin de către Ion Chelcea în anul 1961, reprezintă cel dintîi exemplar de acest gen, expus într-un muzeu în aer liber⁷). Moara cu butoi de la sfîrșitul secolului al XIX-lea din satul Plavișevița, zona Porților de Fier, adusă în muzeu în anul 1970 de către Gh. Dinuță și descrisă cu alt prilej⁸) este o variantă mai veche

⁷ Vezi: Ion Chelcea, Gheorghe Dinuță: „Instalații tehnice țărănești în Muzeul satului” (În vol. „Muzeul satului, Studii și cercetări” 1971).

⁸ Vezi, Gh. Dinuță: O nouă unitate muzeală în Muzeul Satului: „Moara cu butoi” din satul Plavișevița, jud. Mehedinți” (Rev. Muzeelor, 1, 1971).



Moara din Plavișevița. Ciutura și gura butonului. (Muzeul satului).

a morii cu ciutură întilnită și azi în multe sate de pe valea Bahnei—Mehedinți și în Clisura Dunării⁹.

Fiind două variate ale aceluiași tip, sub raport morfologic și structural, mecanismul este același. Deosebirea esențială constă în sistemul de aducțiune a apei, deși, există și o diferență între cele două ciuturi. Ciutura morii din Teregova are 12 linguri, pe când cea de la moara Plavișevița are 14 linguri prinse de jur împrejur cu un cerc din sîrmă groasă pentru a le asigura o rezistență mai mare în timpul rotirii. În cazul morii din Teregova apa vine printr-un jgheab deschis,

cioplit din trunchi de copac, de obicei stejar. (Moara era amplasată pe apa Teregovei cu un debit relativ constant). La moara din Plavișevița, „butoniul” sau „butoiul” este un trunchi de copac (tei) lung de 5,60 metri, cu diametrul în partea de sus de 60 cm., iar jos la ieșirea apei de 40 cm., la care se adaugă dispozitivul de dirijare a jetului de apă. Butoniul devine astfel un bazin colector care asigură un surplus de forță jetului de apă pentru funcționarea continuă a morii.

În concluzie, cele 5 unități cu 14 construcții și cele peste 1 200 obiecte etnografice de diferite genuri aduse din cîteva zone etnografice distincte ale Banatului, constituie în cadrul general al Muzeului satului un complex muzeistic bine încheiat. Desigur dat fiind și spațiul limitat al Muzeului satului, alte adăugiri prin noi unități ar fi acum mai greu de efectuat, achizițiile viitoare făcîndu-se doar în vederea îmbogățirii colecțiilor din depozite. Totuși patrimoniul existent în Muzeul satului, la care dacă mai adăugăm complexele din alte muzee cum ar fi Muzeul Tehnicii populare din Dumbrava Sibiului, Muzeul Etnografic al Transilvaniei din Cluj, secția în aer liber de la Hoia, precum și noua unitate înființată recent în Pădurea Verde lângă Timișoara, căreia îi revine menirea de a deveni o hartă etnografică a Banatului, ne dăm seama cită importanță și valoare științifică și documentară are întregul patrimoniu adunat în prezent în cele cîteva muzee. Banatul va fi în viitor una dintre primele provincii istorice oglindite în mod cuprinzător și sugestiv în exponate de muzeu.

⁹ Idem.

LE PATRIMOINE ÉTHNOGRAPHIQUE DU BANAT DANS LES COLLECTIONS DU MUSÉE DU VILLAGE À BUCAREST

R É S U M É

Dès sa fondation, le Musée du Village se présente comme une institution muséale d'un caractère complexe, constitué comme un village synthèse de tous les villages du pays. C'est pour cela, que dans le musée les bâtiments se trouvent groupés selon les provinces historiques et les voisinages géographiques des endroits originaires, leur plan d'emplacement suggérant d'une façon concluante la carte ethnographique du pays.

A côté des autres zones ethnographiques, le Banat est représenté au Musée du Village par cinq unités avec 14 constructions et plus de 1 200 objets ethnographiques de différents genres, dont plus de 500 dans l'exposition en plein air.

Celles-ci reflètent d'un mode suggestif les aspects ethnographiques et de création artistique de quatre zones distinctes du Banat : la zone de la plaine du Banat du Timiș, la Dépression de Caransebeș, la Vallée de Cerna, et la Vallée du Danube (Clisura Dunării).

Les cinq unités sont formées de deux habitations complexes provenant des villages Sirbova—Timiș (le commencement du XIX-e siècle) et Borlova—Caraș-Severin (le fin du XIX-e siècle), ainsi que trois installations techniques — le moulin à foulon de Borlova — (le milieu du XIX-e siècle), et deux moulins avec la roue horizontale („ciutură”) des villages Teregova (première moitié du XIX-e siècle) et Plavișevîța (la deuxième moitié du XIX-e siècle) du département Caraș-Severin.

Les moulins d'eau et environs trois quarts du nombre des objets constituent l'acquisition des dernières quinze années effectuée par le Musée du Village en Banat.