

ZONA ETNOGRAFICĂ A CLISURII DUNĂRII OGLINDITA ÎN COLECȚIILE MUZEULUI SATULUI DIN BUCUREȘTI

Gheorghe Dinuță
Aurelia Cerneanu

Intrînd pe teritoriul țării noastre, Dunărea străbate un culoar îngust și stîncos pe o distanță de peste 100 km., cuprins între localitățile Baziaș și Orșova, cunoscută în literatura geografică, istorică și etnografică sub numele de Clisura Dunării. Această denumire provine de la grecesul Klis-Klidas, ceea ce în românește s-ar traduce prin cuvintele „cheie—strîmtoare”.

Acest culoar îngust, stîncos, prezintă din loc în loc unele deschideri mai largi, cu lunci însoțite, unde din cele mai vechi timpuri s-au stabilit primele așezări omenști de o parte și alta a Dunării.

După cum arată Alexandru Moisi în monografia consacrată acestui ținut, denumirea de clisură se potrivește întocmai, dat fiind faptul că acele deschideri largi, care apar din loc în loc, dau într-adevăr înfățișarea unei chei imense.

În afara unor lucrări cu caracter monografic care dau o imagine mai cuprinzătoare asupra acestei regiuni, elaborate de Al. Moisi și D-tru Moisi ¹), cercetări etnografice cuprinzătoare au fost în ultimele decenii relativ puține.

Consemnăm preocupările Muzeului Banatului din Timișoara de a studia această zonă, care s-au soldat cu constituirea de colecții muzeale și cu elaborarea unor lucrări pe diferite teme ².

Cercetări complexe au fost efectuate de Academia Română și Institutul de Etnografie și Folclor, în cadrul grupului de cercetări complexe „Porțile de Fier”, cercetări concretizate într-o amplă monografie a zonei.

¹ Moisi, Al. — Monografia Clisurii. Oravița, 1938 — Monografia comunei Coronini și a Ținutului Clisura între anii 1874—1934. Oravița, 1934.

² Moisi, Al. — *op. citată*, vezi și Moisi Dumitru — Monografia comunei Coronini și a ținutului Clisura (jud. Caraș) de la 1784—1934. Oravița, 1938.

³ Dihor, Ion — O variantă a morii de vînt din Bănat. (Comunicare la prima sesiune a muzeelor, decembrie 1964. În : Culegerea de comunicări a muzeelor de etnografie și artă populară, 1964).

De asemeni consemnăm preocupările din ultimii ani ale Muzeului de Etnografie din Caransebeș care a constituit și o colecție de obiecte etnografice.

Muzeul Satului din București a început cercetările etnografice în această zonă în anul 1968, când au fost aduse obiecte etnografice (piese de port, obiecte de uz casnic și unelte de pescuit) din satul Svi- nița, iar în anul 1970 a fost adusă o instalație tehnică (o moară cu butoi) din satul Plavișevița, intrată în circuitul de vizitare a muzeului ⁴.

Vom încerca să facem o scurtă prezentare a acestei zone mai puțin cunoscută din punct de vedere istoric și etnografic, trecând apoi la prezentarea unor piese din colecțiile muzeale intrate în patrimoniul muzeului nostru, în urma campaniilor de cercetări și achiziții efectuate în anul 1972. Aceste cercetări s-au desfășurat în patru sate în zona numită Clisura de Sus (în amonte de marele lac de acumulare al complexului hidroenergetic Porțile de Fier) și anume în satele : Berzasca, Sichevița, Gornea și Pescari (Coronini).

Aflate multe secole sub stăpânire turcească cele patru sate menționate, trec după anul 1786, după colonizarea Banatului, sub ordinea fostului regiment grăniceresc nr. 14 Sirbo-Banatic cu sediul la Berzasca. Această situație contribuie într-o anumită măsură la îmbunătățirea stării materiale a multor locuitori, care devenind slujitori în armata austro-ungară în calitate de grăniceri, se bucură și de anumite privilegii din partea autorităților.

Documentele istorice atestă că actualul sat Pescari denumit pînă la anul 1832 „Alibeg” este strămutat de pe vechea sa vatră aflată pe un deal, pe un nou loc de-a lungul drumului pe lângă Dunăre, din ordinul baronului Coronini de la care apoi își ia denumirea. Denumirea de Pescari pe care satul o capătă în ultimul timp a fost determinată de specificul pescăresc al acestei așezări unde și astăzi pescuitul în formele lui tradiționale, constituie una din ocupațiile principale.

Satul Sichevița este menționat într-un document unguresc din secolul al XVIII-lea sub numele de „Sycsovycsa”. Din punct de vedere structural nucleul de bază al satelor Gornea și Sichevița prezintă aspect îngrămădit de-a lungul drumului principal, iar cătunele aparținătoare : Valea Sicheviței, Crușovița, Liborajdea etc. alcătuite din sălașe, prezintă aspect de așezări de tip risipit, la fel ca și așezările din Almăj. După cum afirmă unii informatori locali, o parte din locuitorii acestor două sate, ar fi venit din Țara Almăjului.

O poziție deosebită o prezintă satul Berzasca, o așezare de tip îngrămădit cu ramificații pe piraiele secundare ale râului Berzasca, vatra satului fiind înconjurată din toate părțile de dealuri împădurite. Pînă în secolul al XIX-lea satul se întilnea și sub numele de „Bîrzasca” de la cuvîntul slavon „Brza” tradus prin cuvîntul „repede”, de la cursul repede al râului cu același nume.

⁴ Dinuță, Gh.: O nouă unitate muzeală în Muzeul Satului: moara cu „butoi” din satul Plavișevița, jud. Mehedinți. În : Revista muzeelor, 1/1971.

Ocupațiile principale ale locuitorilor din aceste sate au fost: pescuitul, păstoritul și pomicultura, livezile de pruni în special, favorizând fabricarea rachiurilor pe scară largă.

Printre alte industrii țărănești amintim morăritul, a cărui dovadă o fac numeroasele mori de apă cu roată orizontală, sau cu butoi, de tipul morii din Plavișevița existentă în Muzeul Satului.

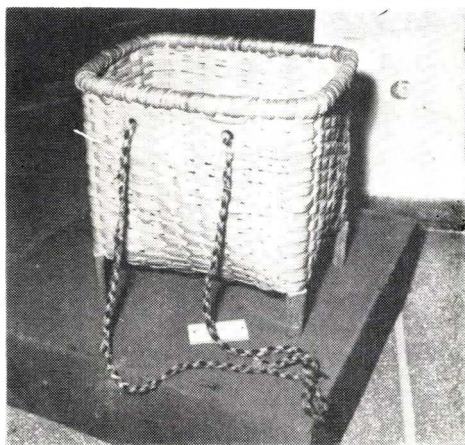
În campania de cercetări și achiziții din anul 1972 am căutat să punem accentul pe câteva categorii de obiecte care reprezintă anumite aspecte ale vieții și culturii populare, dintre cele mai interesante pentru această zonă.

O particularitate a modului de viață a locuitorilor de pe aceste meleaguri, ca de altfel și în alte părți ale Banatului: Țara Almăjului și Valea Cernei, este tipul de gospodărie împărțit între sat și sălaș. Dintre obiectele de uz gospodăresc care prezintă un interes deosebit legat anume de acest tip de economie locală, menționăm trei categorii a căror funcție este determinată de transportul diverselor lucruri pe distanțele mari de la sat la sălaș.

— „Cotărița” sau „brenta” folosită la transportul alimentelor și a altor lucruri mărunte, este un coș din nuiiele de alun, lucrat de meșteri specializați din satele Bigăr și Gîrnîc și se vinde la târgurile din Berzasca, Moldova Nouă sau din alte părți. Se poartă în spate, se „încroșnează” (leagă) pe sub brațe cu ajutorul unor „obrămi” împletite din lînă colorată. Aria de răspîndire a cotăriței este relativ restrînsă fiind întîlnită mai mult în satele din Clisură, dar și în satele din Almăj unde era folosită și la transportul copiilor mici.

— „Leagănul de copil” — purtat în spate. Acest leagăn este confecționat din coajă de tei, de meșteri specializați, avînd formă ovală cu elemente decorative pirogravate. Ingenios și practic, leagănul dă posibilitatea mamei să-și poarte copilul la sălaș sau la cîmp, iar seara cînd se întorceau acasă îl puteau suspenda de grindă. Acest tip de leagăn este mult mai răspîndit în satele de pe Valea Cernei: Teregova, Rusca, Cornea, Domașnea, Cornereva.

— „Traista cu obrămi”. — Este un alt obiect de uz, care folosește la transportul alimentelor și a altor obiecte și uneori chiar a copiilor mici. Întîlnită în toate cele patru sate „traista cu obrămi” este țesută din lînă în două ițe. Obrămile sau „frîmbii” cum se mai numesc baierile cu care se încroșnează, sînt împletite din lînă în diverse culori. Pe cînd cele din satul Pescari sînt țesute în carouri de dimensiuni mici alb-negru, cele din Sichevița și Gornea au carouri viu colorate iar cele din Berzasca cu dungi verticale policrome.



, Cotăriță (coș de transportat) din Sichevița Caraș-Severin.

Port popular femeiesc

Din punct de vedere structural piesele componente ale costumului femeiesc din Clisură se aseamănă cu cele din Valea Cernei sau Țara Almăjului, însă din punct de vedere al tehnicii de lucru, cromaticii și a motivelor ornamentale întâlnim diferențieri chiar de la sat la sat.

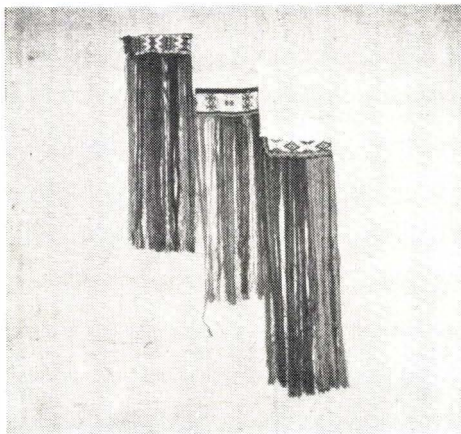
Ciupagul — denumirea cămășii femeiești, este tipul de cămașă cu mîneca din guler și gura pe mijloc. Ciupagul este încrețit la gură și peste crețuri are gulerașul. Mîneca este largă, sau cu „pumnași” (volan) cu cipcă, iar dedesubt are un clin care îi dă lărgime, numit „broască” sau „lărgitoare” și care se prinde de foaia mincii prin cheiță. Principalul ornament îl constituie „șabacul” și florile colorate sobru, predominînd negrul, vinăt (albastru), roșu închis, braun (maron) și alb.

— **Poalele** — Nu sînt prinse de ciupag și se încrețesc din briu. Sînt croite în cite doi clini pe fiecare șold și două „foi” în față și spate sau din 5 clini egali, care apoi se „pățuresc” (se fac pliuri). La fel ca și ciupagul sînt ornamentate cu șabac sau flori și cipcă pe poale iar cheița prinde foile și clinii între ele.

Cu totul deosebit este costumul din satul Pescari. Ciupagul ca tip de cămașă este asemănător celui din satele mai sus amintite, deosebirea constă în ornamentare și colorit. Este ornamentat cu „rîuri și virstale” din lînică colorată, dispuse pe piepți în rînduri compacte de o parte și de alta a gurii iar pe spate are două rînduri de rîuri. Aceleași rînduri de „rîuri” compacte se repetă pe mîneci pornind de la guler și terminîndu-se la partea de jos unde se adaugă un rînd de „colți” și cipca. În privința cromaticii predomină roșul în două nuanțe, negrul, vinăt (albastru) și „bordo”.

Poalele sînt ornamentate bogat avînd rîndurile de rîuri dispuse de-a lungul clinilor și foilor. La marginea de jos au un rînd de colți și cipcă. Ele se plisează în așa fel încît rîndurile de rîuri și cheiță să fie deasupra, creînd un aspect artistic atrăgător. La briu se prind cu *brăcirii* — care sînt asemănătoare în toate satele. În satul Pescari mai apar și brăcirile cu ciucuri din lînă colorată.

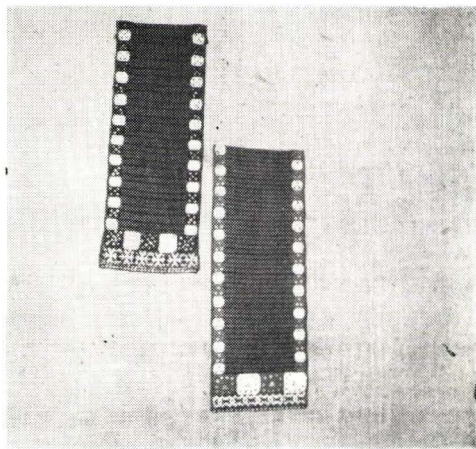
Peste poale, în cele trei sate: Berzasca, Sichevița și Gornea se poartă opregul (în partea din spate), denumit „chițele”. În față se poartă șorțul, care este țesut din lînă sau din bumbac cu alesături din mătase sau este din material de fabrică — „somot” (catifea), ornamentat cu flori. Șorțul se mai numește și „cotreanță”. Opregul este confec-



Chițele din Sichevița.



Costum de femeie din Pescari,
jud. Caraș-Severin.



Oprege din Pescari.

ționat dintr-un petec țesut din lână ornamentat cu motive geometrice din sîrmă albă sau galbenă și mătase. Firele sînt lungi aproximativ 60—70 cm. din lână colorată mătase sau fir. În sec. XIX-lea a fost portul cu 2 oprege — „chițele” unul în spate altul în față. Începînd cu secolul XX s-au purtat și „chițele” cu petișul din „somot” catifea de culoare neagră, verde sau vișinie, cusut cu flori.

O altă piesă de port care se poartă peste poale este **targa** sau opregul îngust, se poartă în spate, iar în față se pune șorțul. Cu aproximativ 100 de ani în urmă se purtau două tărghi. Confectionate dintr-o țesătură de culoare neagră, executată în război în portul mai vechi, apoi din bumbac cu alesături geometrice din mătase colorată, simțindu-se la acest tip influența almăjeană.

Cu totul altul este opregul din Pescari. De formă dreptunghiulară, se poartă peste poale în față și spate, dar cele două oprege diferă între ele. Opregul din față are întreaga suprafață ornamentată cu „rîuri cu vîrstale”, și „stale” (fluturi metalici) cusute pe tot cîmpul ornamental. Denumirea de stale se folosește numai la fluturii de la oprege. Opregul din spate este mai simplu, țesut în două ițe, din lână neagră cu vergi (vîrste), cu sîrmă albă și lână roșie. Pe marginile laterale are cite un rînd de „rîuri și vîrstale” iar pe poale are un rînd de „șabac” (motive geometrice).

În satul Pescari se mai purta și cojocul cu „vîrstale”, un fel de pieptar bogat ornamentat cu lână colorată, avînd pe margine o garnitură de lână neagră lucrată cu cîrligul.

În satul Berzasca, în zilele de sărbătoare femeile purtau o trăistuță din lână colorată cu alesături și fir metalic și duceau cu ele „boboanțe” (bomboane).

Costumul bărbătesc

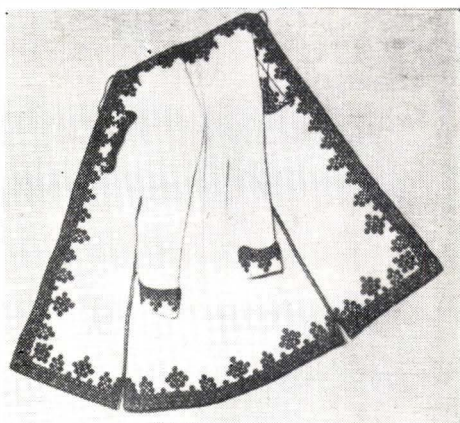
În satele Berzeasca, Sichevița și Gornea piesele componente sînt țesute din bumbac, în două fire, ornamentate cu șabac și cipcă, uneori întîlnim și ornamente din mătase albă.

În satul Pescari, costumul bărbătesc este de două feluri : ornamentat cu șabac și cipcă și costumul cu „rîuri și vîrstale” din lînică colorată. Cămașa este croită din patru foi încheiate între ele cu cheiță iar minecile cu „berciță” (manșetă). Motivele geometrice sînt dispuse pe piept, guler și manșete. Pe piept mai au cîte patru „bete” (pliuri) tîghe-lite, pe verticală.

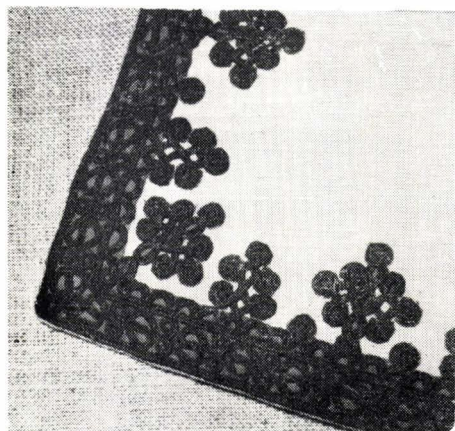
O piesă importantă care dă o notă de eleganță costumului femeiesc și bărbătesc este șuba. În satele Berzeasca, Gornea și Sichevița este piesă de costum femeiesc confecționată din dimie albă (vig). În Berzeasca se numește „șubă cu șnur”, avîndu-se în vedere șnurul de



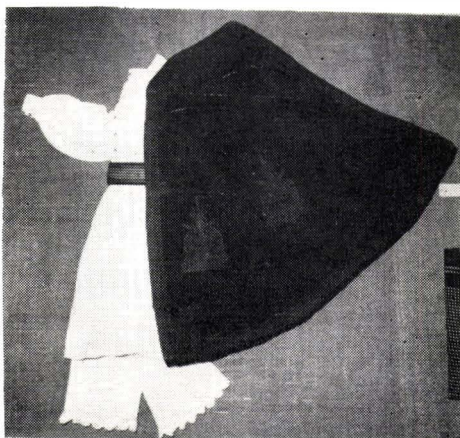
Costum bărbătesc din Pescari.



Șubă cu bîrnași din Sichevița.



Șubă cu bîrnași — detaliu, din Sichevița.



Costum bărbătesc cu burcă din Pescari.

culoare neagră cusut cu acul pe marginile piepților, clinilor, minecilor, gulerului și buzunarelor.

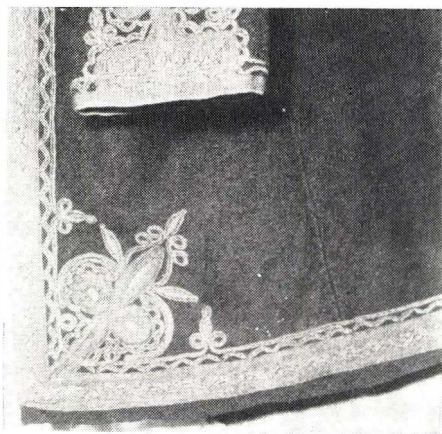
În satele Gornea și Sichevița se numește „șubă cu birnaș”. Birnașul este șnurul sau șiretul din lână neagră care se coase pe margini la fel ca la șuba de Berzeasca, dar aici sub birnaș se pun bucăți de postav colorat.

În satul Pescari se lucrează din dimie neagră, pe margini are „șenoare” și este purtată de bărbați în zilele de sărbătoare. „Șenoara” este împletită din lână de culoare verde.

Ar mai fi de menționat la costumul femeiesc și bărbătesc din zona Clisura Dunării, obielele țesute în patru ițe din lână albă și neagră sau uneori din alte culori, predominând roșul cu alesături cu dungi.

S-ar mai putea aminti piesele de mobilier „scamnele” (scaune) lucrate din lemn cu spătar și trei picioare; obiectele de cult — icoanele pe sticlă, întâlnite astăzi în mod cu totul izolat și furcile de tors care sînt și astăzi nelipsite din gospodăria țărănească. Furcile sînt lucrate din lemn de alun, cu două aripioare care constituie singurul element artistic.

Colecția de obiecte achiziționată de noi din cele patru sate aduce imagini noi cu privire la diferitele aspecte ale vieții și creației artistice din Banat. Desigur colecția de piese va fi completată în viitor și cu alte genuri care vor oferi noi date în această privință.



Burcă — detaliu de ornament,
din Pescari.

LA CONTRÉE ETHNOGRAPHIQUE DE LA „CLISURA DUNĂRII” , REPRÉSENTÉ DANS LES COLLECTIONS DE MUSÉE DU VILLAGE

— RÉSUMÉ —

Dans cet ouvrage, les auteurs présentent des catégories d'objets acquis sur le terrain en 1972, pendant les recherches scientifiques effectuées dans quatre villages de la contrée „Clisura Dunării” (sur la rive du Danube) — Berzasca, Pescari, Sichevița și Gornea.

Après une courte introduction dans l'histoire et la géographie de la zone, on a passé à l'analyse des divers catégories d'objets amasés dans les villages mentionnées.

Partant du type de ferme villageoise partagé entre le village, et le territoire qui l'entoure où se trouve les annexes „sălaşul” pour les bétails et pour les céréales, nous décrivons quelques objets dont la fonction est liée de la nécessité des transports entre le village et le „sălaş”.

Parmi ces objets il y a, le panier en branchage nommé „cotăriţă”, le sac nommé „trăistuşă” pour les vivres et le berceau des bébé en bois de tilleul, qui est porté sur les épaules.

Ensuite on fait la présentation du costume populaire de femme et d'homme et parmi eux on remarque les vêtements de village Pescari — La chemise est décoré avec des motifs en „rîuri” et „vîrstale” (c'est à dire en vergetures) avec des couleurs policromes. Une pièce originale du costume de femme est le manteau „şuba” en laine, de villages Sicheviţa et Gornea.

Il y a aussi des autres objets très intéressants les quenouilles, les icons sur verre etc.

A l'occasion des recherches et des acquisitions entrepris par le Musée du village dans la contrée de Clisura Dunării, les collections ont été enrichies avec des pièces intéressantes et valeureuses qui nous donnent une image complexe à l'égard de la vie paysanne d'autre fois et d'aujourd'hui.