

# SCHIȚA LA MONOGRAFIA LOCALITĂȚILOR BĂNĂȚENE DIN CARE PROVIN MONUMENTELE DE INDUSTRIE ȘI MEȘTEȘUG POPULAR PREZENTATE ÎN MUZEUL TEHNICII POPULARE DIN DUMBRAVA SIBIULUI

Corneliu Bucur

În cadrul cercetărilor-periegeheză întreprinse de colectivul Secției de etnografie al Muzeului Brukenthal Sibiu, între anii 1958—1963, pe teritoriul întregii țări, cu insistență în zonele cu o bogată rețea hidrografică de pe ambii versanți ai Carpaților, în scopul depistării unui număr cât mai mare și mai variat, tipologic de instalații de industrie populară, pentru finalizarea proiectului de organizare a Muzeului tehnicii populare, sud-estul Banatului a constituit o zonă de un interes deosebit.

Ancheta statistică a Comitetului de Stat al apelor din anul 1957, evidențiază în acest colț al țării, o densitate maximă a instalațiilor hidraulice, în localitățile străbătute de afluenții Cernei (8,48 instalații pe localitate) și ai Nerei (5,15), ceea ce presupunea, firesc, existența unui număr foarte mare de astfel de instalații (din totalul de 5,518 instalații identificate în toată țara, 656 aparțineau Banatului<sup>1</sup>).

Tipologic, instalația dominantă era moara cu ciutură, înregistrată la sud de Carpați în număr de 885 exemplare din care 509 erau localizate în Banat, situație elocventă, deși cifra de mai sus avea să se dovedească, în timpul cercetărilor noastre, inferioară realității din teren.

Numărul și frecvența acestor instalații pe afluenții Timișului (Teregova : 18, Rusca : 13), ai Cernei (Cornereva : 36, Plugova : 26, Domașnea : 19, Mehadia : 19, Topleț : 11), ai Nerei (Rudaria : 22, Prigor 12, și ai Dunării, în Clisură (Svinița : 13, Liubcova : 7, Plavișevița : 4)<sup>2</sup> (fig. 1), depășea cu mult aspectul general întilnit în alte zone etnografice.

Prima cercetare în zonă, în anul 1962, s-a încheiat cu o bogată recoltă de monumente de industrie populară, identificate în localitățile Teregova și Rusca, pe apa Timișului, Cornereva și Topleț, pe afluenții

---

<sup>1</sup> Irimie Cornel, Ancheta statistică în legătură cu rețeaua de instalații tehnice populare acționate de apă pe teritoriul României, în „Cibinium—1967—68”, Sibiu 1968, p. 443.

<sup>2</sup> Idem, p. 444.

## LEGENDA

- ORĂȘE
- MORI
- ▲ PIVE, DĂRȘTE, VILTORI
- JOAGARE
- CENTRI ULĂRII REPREZENTAT ÎN MUZEU
- MORI ADUSE ÎN MUZEU
- ▲ PIVE DĂRȘTE, VILTORI ADUSE ÎN MUZEU

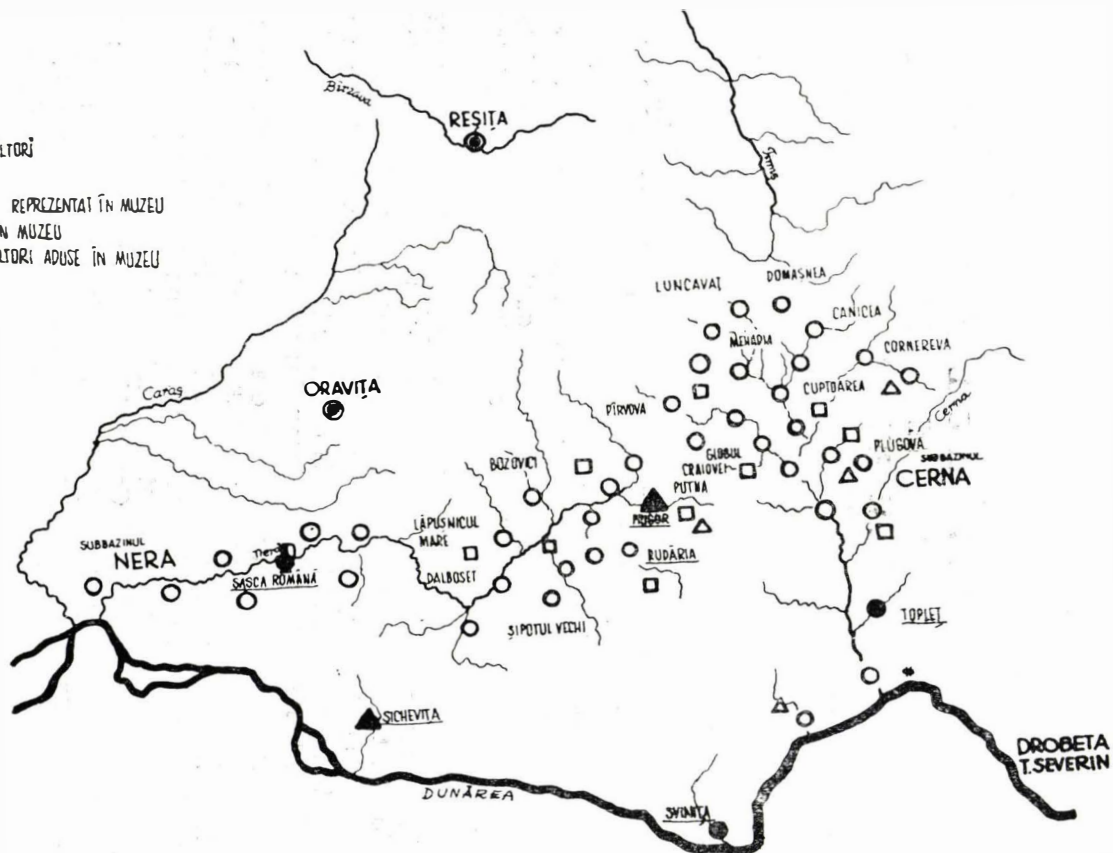


Fig. 1. Localitățile din Banat cercetate de colectivul Muzeului Brukenthal pentru depistarea unor monumente.

Cernei, Rudăria și Prigor, pe cei ai Nerei, Sichevița și Svinița pe afluenții direcți ai Dunării, în Clisură<sup>3</sup>, monumente propuse spre a fi transferate în Muzeul din Dumbrava Sibiului.

Cercetările reluate de autorul articolului, între anii 1966—1968, cu ocazia lucrărilor de documentare și transferare a monumentelor, au urmărit, prin caracterul lor staționar, o cunoaștere monografică complexă, cu privire la principalele aspecte ale fenomenului morăritului, ilustrat prin morile cu ciutură din Topleț, de pe apa Bigărului și din Svinița, de pe apa Elișovei, a piuăritului („văiegăritului” sau stupăritului”) ilustrat prin văielile cu „bușniță” (vîltoare), din localitățile Prigor, de pe apa Prigorului și din Sichevița, de pe apa Cămeniței, precum și a meșteșugului olăritului ilustrat prin casa-atelier de olar din Sasca Română.

În afara localităților citate au fost întreprinse sondaje și în comuna Rudăria — Eftimie Murgu, datorită importantei dezvoltări, aici, a morăritului, precum și datorită pitorescului așezării instalațiilor, evidențiindu-se, în final, importante și deosebit de interesante aspecte ale culturii populare tradiționale, desăvîrșită de-a lungul timpului, în această străveche vatră de civilizație românească circumscrisă geografic pe apele Nerei, Dunării și Cernei, în contact cu civilizația altor grupuri etnice colonizate aici (cazul Sviniței, colonie sîrbească dezvoltată dintr-un centru grăniceresc înființat în sec. XVIII de administrația austriacă pentru supravegherea traficului fluvial).

Rezultatele cercetărilor justifică bogata reprezentare a zonei amintite în Muzeul din Dumbrava Sibiului, (Fig. 2), nu numai sub raportul instalațiilor și construcțiilor expuse, ci și sub acela al bogatei documentații monografice culese, care completează, pe plan științific, materialul din expoziție.

Exceptînd Sasca Română (care alături de Potoc și Socolari formează triunghiul de rezistență al centrelor meșteșugărești de veche tradiție, specializate în olărit, din Banat,<sup>4</sup> în celelalte 5 localități sus amin-



Fig. 2. Moară cu ciutură din Topleț, imagine din muzeu.

<sup>3</sup> Hoffmann Herbert, Raymonde Wiener, Raport de cercetare a meșteșugurilor și industriilor țărănești din sud-estul Banatului (ms. Arhiva Muzeului tehnicii populare nr. 216/9/1962).

<sup>4</sup> Mihăilescu Liviu, Ceramica populară din Sasca Română. (Comunicare prezentată la Sesiunea științifică de comunicări, Caransebeș, septembrie, 1972, ms.).

tite s-au dezvoltat în ultimele două secole, în special, industria morăritului (în Rudăria, Svinița și Topleț) și cea a piuăritului (în Prigor și Sichevița), dovadă numărul mare de instalații, în cazul morilor, deservirea de către cele două centre specializate în piuărit a tuturor localităților din Valea Almăjului și Clisura Dunării, precum și interesantele perfecționări aduse instalațiilor hidrotehnice, în unele localități, în scopul exploatării maxime a condițiilor, nu dintre cele mai favorabile unei funcționări neîntrerupte în tot timpul anului.

Dată fiind tratarea celor două teme sub aspect descriptiv și funcțional în mai multe lucrări recente (V. Butură<sup>5</sup>, H. Hoffmann<sup>6</sup>, M. Budiș<sup>7</sup>, Gh. Dinuță<sup>8</sup>, C. Bucur<sup>9</sup>, în cazul morilor și E. Lăpăduș<sup>10</sup>, R. Wiener<sup>11</sup>, în cazul văielilor), credem mai interesantă încercarea de schițare a monografiei zonei de proveniență a monumentelor prezentate în muzeul din Sibiu. Vom urmări, în principal, evidențierea cauzelor și condițiilor favorabile dezvoltării acestor industrii și a meșteșugului amintit.

Pe lângă cercetarea sincronică a materialului contemporan și interpretarea sa în permanent dialog pentru cele șase localități, s-a impus și o cercetare diacronică a factorilor de cadru istoric, geografic și etno-social, apelând în plus, la fenomenele antropologice, lingvistice și sociologice, în scopul definirii mediului etno-cultural și a momentelor conjuncturale care au produs, stimulat sau frânat apariția martorilor cercetării noastre, știut fiind că aceștia nu reprezintă o creație, ex nihil, a celor care i-au construit în urmă cu câteva decenii.

Pe baza unei astfel de cercetări științifice, a fost posibilă selecționarea printr-o cercetare factologică completă, după criteriile muzeografice actuale, a monumentelor de tehnică populară prezentate astăzi la Sibiu, dar și la Cluj, București și Timișoara.

Încercând pentru început, stabilirea *apartenenței etnografice* unor zone sau subzone, a localităților menționate, situația lor apare diferită, criteriul geografic conducând la o rezolvare numai parțială a problemei, fiind necesară, în completare o corelație cu cele mai semnificative prefaceri care au apărut în ultimele două secole în ceea ce privește căile de comunicații și circulația rutieră.

---

<sup>5</sup> Butură Valeriu, Les moulins à roue horizontale au sud-est de L'Europe, în „Actes du premier Congrès international des études balkaniques et sud-est européennes”, Sofia, 1971.

<sup>6</sup> Hoffmann Herbert, Un dispositif de amélioration a admisieii la moară „butoñul”, în Cibinium, Sibiu, 1967/68.

<sup>7</sup> Budiș Monica, Cîteva mori cu ciutură din zona Porților de Fier, în Revista Muzeelor, V, 1968, 5.

<sup>8</sup> Dinuță Gheorghe, O nouă unitate în Muzeul Satului. „Moara cu butoni” din satul Plavișevița, jud. Mehedinți în Revista Muzeelor 1971, Nr. 1, p. 67–69.

<sup>9</sup> Bucur Corneliu, Cu privire la metodologia cercetării și identificării monumentelor de cultură populară transferate în Muzeul tehnicii populare. (Articol în curs de publicare în „Cibinium”, 1973, ms.).

<sup>10</sup> Lăpăduș Eutimiu, Văiegăritul pe Valea Belareca (Comunicare prezentată la Sesiunea științifică de comunicări a Muzeelor, București, 1966, ms.).

<sup>11</sup> Wiener Raymonde, Contribuții la pîua cu bătaie orizontală (Articolul urmează să apară în „Cibinium”, 1973, ms.).

În timp ce Prigorul și Rudăria aparțin, evident, Văii Almăjului, vale închisă din aproape toate părțile de Munții Semenicului și Almăjului și străbătută de apa Nerei, iar Sasca Română, ca o prelungire a acestei zone la ieșirea Nerei din pitoreștile sale chei, Sichevița am fi înclinați să o încadrăm în zona Clisurii Dunării ; coroborînd, însă, aspectele culturii materiale locale și datele antropologice și folclorice ale populației de aici cu cele aparținînd locuitorilor Văii Almăjului, cu informațiile istorice ce le deținem, referitoare la apartenența Sicheviței aceluiași „district valahic al Almăjului”, aceluiași regiment grăniceresc și adăugînd la toate acestea tradiția locală care a păstrat pînă astăzi, amintirea populării satului, cu almăjeni veniți de peste deal, ne vedem siliți, în mod obiectiv, să o integrăm aceleiași zone etnografice a Almăjului.

Svinița în schimb, apare ca un centru sîrbesc izolat în lanțul de sate românești de pe malul Dunării, neintegrat într-o anumită zonă etnografică a populației de aceeași origine din țara noastră.

În sfîrșit, Toplețul, situat la confluența a trei zone etnografice (culuarul Timiș-Cerna, Clisura Dunării și zona Mehedinților), a suportat multiple influențe, prezentînd elemente etnografice eterogene, în cadrul cărora am depistat multe similitudini cu cele din Valea Almăjului.

Din cele de mai sus, rezultă posibilitatea unei greșite încadrări etnografice a Sicheviței potrivit exclusiv aspectului actual și eludînd problema căilor de comunicație din perioada formării fenomenelor ale căror urme le cercetăm astăzi. Această ignorare a vechilor căi de schimburi economice și culturale între populația din cadrul zonei cercetate am omis-o de la început, întreaga dezvoltare a unei localități fiind influențată, ab inițio, de căile de comunicație.

Deși considerăm problema mult mai complexă (ea s-ar putea aborda începînd cu drumurile romane și importanța acestora pentru centrele cercetate, în cazul nostru Topleț și Sasca Română), ne vom limita să amintim doar cele două lucrări din perioada secolului XIX, cu efecte mai recente constatate pe teren.

Astfel, în 1829, s-a amenajat noul drum spre cheile Prigorului, în locul „drumului împărătesc”, care trecea de la Biserica Albă spre Bănia, Rudăria, Borloveni, peste Dalboșeț, Școtul vechi, Gîrbovăț, scoțînd, prin aceasta, Prigorul la o importantă cale de comunicație (cu această ocazie se construiește aici, primul han pentru călători, „Zum Goldenen Kreuz”<sup>12</sup> și legînd totodată acest important centru de industrii textile de toate localitățile amintite, fapt care a avut consecințe pozitive în dezvoltarea „văiegăritului” la Prigor.

Consecințe mult mai importante și pentru mai multe localități dunărene a avut construirea, în 1837, a drumului prin Clisură de către

---

<sup>12</sup> Pascu Ștefan. Voievodatul Transilvaniei, vol. I, p. 33.

austrieci. Se creează, astfel o nouă unitate economică a localităților riverane și a celor învecinate, distrugându-se legături seculare cu alte zone, cum a fost aceea dintre Sichevița și Almăj. Dezvoltarea traficului fluvial după 1899, dată la care este amenajat canalul fluvial, consolidează și mai mult această nouă unitate economică și culturală formată prin adărea la noua axă economică a localităților din Clisură.

În ceea ce privește *cadrul istoric*, zona investigată oferă numeroase mărturii directe ale unei locuiri neîntrerupte în acest spațiu geografic, începând din neolitic. Deși nu au fost efectuate cercetări sistematice descoperirile întâmplătoare de la Gornea—Sichevița (neolitic) de pe valea Bîrzavei (bronz — cultura Coțofeni), de la Bănia și Sasca Montană (epoca fierului) confirmă acest lucru. Cele mai bogate vestigii aparțin însă, epocii daco-romane: drumurile Dierna, — Ad Mediam și Sasca—Moldova, minele de la Montană, castrul de la Gîrbovăț, statuia lui Hercule de la Svinița, monumentul funerar de la Prilipăț-Prigor și în sfârșit, monedele din perioada lui Vespasian de la rudăria și Sichevița:

Perioada după retragerea trupelor și administrației romane este mai puțin clară. Procesul urmat și aici, ca în tot restul provinciei, trebuie să fi fost cel al izolării și constituirii populației romanice în obști țărănești.

Pentru sfârșitul mileniului I — și începutul celui următor apelăm la știrile indirecte referitoare la evenimentele politice, de rezistență armată, în teritoriul sud-vestic al țării noastre, din partea populației autohtone de agricultori și păstori, organizate în obști conduse de cnezi locali și înglobate în voievodatul lui Glad, împotriva cuceritorilor unguri, în sec. al XI-lea: „vor fi existat asemenea obști conduse de juzi, jupani, și cnezi, ajutați de «oameni buni și bătrâni» pe Valea Cernei, în depresiunea Mehădiei, în cea a Nerei... în depresiunea Bozovici”<sup>13</sup>.

În această organizare a obștilor țărănești trebuie găsită explicația permanenței pînă în feudalismul tîrziu, a districtelor românești bănățene, atît a celor privilegiate (7—8 la număr, între care se află și cele ale Almăjului și Mehădiei), cît și a celor neprivilegiate, contribuind, esențial, la organizarea semiautonomă a Banatului în evul mediu.

Cea mai veche mențiune documentară a lor datează din 1387 (districtul Mehădiei) și 1457 (districtul Almăjului).

Dezvoltarea relațiilor de tip feudal s-a lovit de o serioasă rezistență în teritoriile obștilor de aici, fenomen care explică întîrzierea apariției documentelor cancelariei voievodale pentru confirmări de danii, înnobilitări, hotărnicii, pentru nobilimea feudală locală formată prin stratificarea obștilor. Apărute începînd cu secolul XVI, ele ne oferă și primele dovezi pentru atestarea localităților din zonă, (1552, în cazul Prigorului, prin amintirea pîrcălabilor George Bena prigoreanul și Toader Ion și tot atunci, a Rudăriei, prin familia gîrliștenilor)<sup>14</sup>.

Așa se explică pata albă de pe harta așezărilor din sub-estul Banatului, din perioada 1075—1400, atestate în documente<sup>15</sup>.

<sup>13</sup> Idem, p. 211.

<sup>14</sup> Buracu Coriolan, *Istoricul comunei Prigor* (ms.).

<sup>15</sup> Pascu Ștefan, *Op. cit.*, p. 248.

În anul 1552, Banatul și Clisura Dunării sînt cucerite de turci (pînă la această dată, ținutul Almăjului aparținea principatului autonom al Transilvaniei constituit în 1541), pătrunderea turcilor pe văile apărate natural de relieful muntos și pădurea bogată întîrzie încă un secol, cucerirea Almăjului avînd loc numai în 1658. În fața cotropitorilor, satele se depopulează, locuitorii acestora retrăgîndu-se pe locuri mai înalte și bine apărate: „Foarte multe sate dispărute sînt înregistrate în Banat unde în timpul stăpînirii turcești locuitorii și-au părăsit satele de la șes retrăgîndu-se în teritoriile cu relief înalt”<sup>16</sup>.

Nici în cazul acestei zone nu asistăm la o izolare totală a populației, de principalele evenimente care frămîntă Transilvania. În anul 1632 almăjenii apar ca susținători ai lui Matei Basarab în luptele de la Cornea. Aliatul lui Gh. Racotzi I, domnul Țării Românești, în semn de recunoștință, îi împroprietărește cu pămînt în Mehedinți, Dolj, Gorj, prilej să asistăm la întîia colonizare almăjană și întemeierea satelor numite după localitățile eponime natale: Prigorie, Almăjel, Sopot, Gîrleştenii de Sus și de Jos etc.<sup>17</sup>.

În anii care au urmat cuceririi turcești, în situația politică tulbură de la începutul sec. XVIII pînă la recucerirea Banatului de austrieci (1718) și chiar pînă la introducerea administrației civile (1751) nu întîlnim nici un eveniment demn de reținut.

Organizarea, începînd cu anii 1762—1763, a regimentelor de graniță bănățene, care cuprind și populația localităților cercetate, va duce în a doua parte a sec. XVIII la instaurarea unei perioade de relativă liniște și pace, prielnică dezvoltării social-economice al așezărilor (Rudăria, Prigor și Sichevița au fost înregistrate în 1772 în cadrul batalionului român de grăniceri din Jupalnic, trecute apoi, în 1775 la regimentul valaho-iliric și despărțit de cel sîrbesc, în 1838).

Marele conflagrații europene de la începutul sec. XIX îi cuprind și pe almăjeni. În 1813, îi găsim luptînd pe cîmpiile de la Lipsca și Dresda, iar în 1854—55, almăjenii participă ca trupe de ocupație în Moldova. Între cei plecați acolo, este amintit și Lazăr Negoită, constructorul, după toate informațiile obținute<sup>18</sup>, al primei văieli din Prigor. Numele lui apare înscris pe un prapore adus de almăjeni din Moldova, care se păstrează și astăzi în biserica din Prigor. În anul 1871, odată cu desființarea regimentului grăniceresc și a organizației comunioanelor (asociații familiale pe bază de rudenie, conduse de cei mai vîrstnici care lucrau pămîntul, locuiau și mînceau împreună) se împart toate bunurile, inclusiv pămîntul. Anul coincide cu introducerea administrației maghiare care dăinuie pînă în 1918.

Din punct de vedere *etnic și antropologic* populația din localitățile citate, prezintă deosebiri notabile. În timp ce Prigorul, Rudăria și Sichevița au fost populate numai de români, iar Svinița, pînă în urmă cu două decenii, numai de sîrbi. Toplețul și Sasca Română prezintă urme evidente ale unor asimilări etnice. În Sasca Română situația întîlnită pe teren ni s-a părut deosebit de interesantă, atît onomastica

<sup>16</sup> Ibidem, p. 224

<sup>17</sup> Buracu Coriolan, op. cit.

<sup>18</sup> Informatori: Negoită Nicolae (Prigor, 46) și Rotaru Toma (Prigor, 311), 1966.

famiiliilor cit și constituția antropologică a indivizilor făcînd dovada asimilării unor elemente alogene în masa populației localnice, românești, în ultimele două secole. Astfel, alături de nume românești ca : Murgu, Covăsală, Chisărău, apar nume turcești ca : Ciuciuc, Skender, Disagă, Roiban sau maghiare : Laies<sup>19</sup>.

O altă problemă, aceea a *densității locuitorilor* în cele șase localități, ne-a preocupat fără a putea afirma soluționarea ei mulțumitoare, aceasta datorită multimei de factori și eterogenității lor (politici, economici, social-culturali), care au determinat fluctuații mari de la un centru la altul, de la o perioadă la alta. Între cei regresivi, amintim deseale războaie purtate în interesul unor puteri străine, cucerirea turcească care duce la depopularea masivă a văilor, molimele (în anul 1832 în Prigor mor 113 persoane din cauza ciumei)<sup>20</sup>, sau avîntul unor centre învecinate care determină depopularea satelor din jur (dezvoltarea mineritului și siderurgiei în Sasca Montană care atrag locuitorii din Sasca Română. Între factorii de progres amintim, în primul rînd răgazul de pace care a urmat recuceririi Banatului în 1718, perioadă în care asistăm la o creștere spectaculoasă a locuitorilor. Un exemplu îl găsim în recensămîntele și conscripțiile păstrate. Astfel, în cazul localităților Prigor și Putna, materialele de arhivă înregistrează între 1739—1800, un spor substanțial de locuitori. (În 1739, existau 44 de bordee la Prigor și 13 bordee la Putna, în 1749 : 63 bordee la Prigor și 16 bordee la Putna, iar în 1800 : 125 comunioane la Prigor și 13 familii de țigani aurari și 36 comunioane la Putna<sup>21</sup>.

Nu mai puțin importante sînt însă privilegiile acordate regimentelor grănicerești la începutul secolului XIX.

Astfel, un puternic impuls economic și fără îndoială iarăși, o creștere demografică, le asigură apariția în 1807 a „Legilor fundamentale pentru regimentele grănicerești”, care aduc numeroase îmbunătățiri în viața satelor : darea în folosință famiiliilor a unor loturi de 24, 18, 12, și 3 iugere, după mărimea familiei, acordarea unor loturi de 18, 12, și 3 iugere, după mărimea familiei, acordarea unor loturi de casă și curte și una cu efecte directe asupra industriilor cercetate, admiterea grănicerilor de a se ocupa de industrii și comerț<sup>22</sup>. Că acestea nu pot fi considerate ca un început pentru meșteșugurile și industriile din zonă, ci numai o reglementare oficială, ne-o confirmă observațiile lui I. E. Born<sup>23</sup> și Fr. Griselini<sup>24</sup>, cu privire la destoinicia și hărnicia românilor bănățeni, reputați meșteșugari”... putîndu-și confecționa singuri aproape toate lucrurile de care au nevoie”<sup>25</sup>.

---

<sup>19</sup> Informator : Ioan Mihailovici, Sasca Montană, nr. 6 (1972). Cf. manuscrisului preotului Buracu C. din Evanghelia de la 1784, păstrată în biserica din Prigor.

<sup>20</sup> Idem

<sup>21</sup> Idem

<sup>22</sup> Idem

<sup>23</sup> Born E. Ignatz, Briefe, Leipzig, 1774, p. 8, după St. Pascu, în „Din Istoria Transilvaniei”, I, Academia R. P. Române, p. 253.

<sup>24</sup> Griselini Fr., Geschichte des Temeswarer Banat, Viena, 1790, p. 222, după St. Pascu, op. cit., p. 253.

<sup>25</sup> Pascu Ștefan, Op. cit., p. 253.



În ceea ce privește *așezările* (atît structural cit și morfologic), condiționate pentru timpurile mai îndepărtate, de factorii mediului geografic și de ocupații, iar începînd cu sec. XVIII și de alți factori politico-administrativi, localitățile cercetate de noi se împart în trei grupuri, odinioară distincte și începînd cu sfîrșitul secolului XVIII, cu multe asemănări și trăsături comune.

În cazul Sviniței și Toplețului întîlnim variante la tipul așezărilor compacte, cu casele grupate alături de o parte și de alta a uliței principale a satului, paralele cu Dunărea și respectiv cu Cerna. Așezările din Valea Almăjului (Prigor, Rudăria) și Sichevița se prezintă astăzi ca așezări de tip adunat de-a lungul drumului, care mărginește cursul de apă ce le străbate. Interesantă este însă prezența unui al doilea nivel de locuire, cel al „sălașelor”, constînd din gospodării agropastorale, situate izolat pe terenurile agricole și pe fînețe, la distanțe de cîțiva km de sat, locuite de anumiți membrii ai familiei în toată perioada anului și în mod special, în perioada lucrărilor agricole și de recoltare a finului.

Aceste așezări satelite vetrelor aglomerate reprezintă, în cazul de față, forma veche de constituire a cătunelor populației românești din zonă, păstrate pînă azi în memoria localnicilor (la Prigor, Cătunele, Ramnița, Vîrtoape, Ruieni)<sup>26</sup>. Informațiile de ordin istoric permit stabilirea momentului și cauzelor care au dus la abandonarea tipului tradițional propriu, de așezare în Valea Almăjului și anume: înregimentarea și împrumărirea cu loc de casă pe o vatră nouă a satului (750 stînjeni de familie) în 1772, în cazul Sicheviței și decretul lui Iosif al II-lea din 1780, de coborîre a populației în lunci, construirea caselor „la linie” și distrugerea „siliștilor” pentru o mai ușoară administrare și supraveghere a populației grănicerești, în cazul Prigorului, urmată în 1807 de acordarea și în cazul altor localități, a unor terenuri pentru curte și grădină în noile vetre stabilite de administrația austriacă.

Sasca Română, reprezintă în forma vetrei actuale, tipul satului răsfnrat, construcțiile gospodăriilor urmînd meandrele văilor calcaroase și evitînd înălțimea pleșuvă a dealului bătut de vînturi, al Cucuiovei.

Cert este că în toate centrele cercetate, fără excepție, am putut stabili schimbarea repetată a vetrei așezării (și o dată cu aceasta și a formei sale așa cum s-a văzut), ultima și cea mai spectaculoasă, impusă din rațiuni de interes economic național, fiind cea din anii 1969—1970, a așezărilor din Clisură (în cazul nostru Svinița), ocazionată de lucrările de amenajare a lacului de acumulare pentru hidrocentrala Porților de Fier.

Informatorii chestionați și toponimica locurilor învecinate așezărilor de astăzi mai păstrează sub denumirea de „Siliște”, la Prigor, și „Siliștioara”, la Sasca Română (termen care la origine înseamnă

---

<sup>26</sup> Chelcea Ion, Creșterea vitelor în viața locuitorilor din Pățaș și Borlovenii Vechi (j. Caraș), în Revista Geografică Română, vol. II, 1939, 1.

așezare deschisă, nefortificată, spre deosebire de acela de „prisacă”, care desemnează o așezare fortificată), amintirea vechilor vetre de sat<sup>27</sup>

La Sichevița, se mai cunosc, în afara vetrei actuale două vetre mai vechi, anterioare; la „cracul lat” și la „cracul cu morminți”<sup>28</sup>. Aceeași situație, a schimbării vetrei așezării, am întâlnit-o și la Svinița.

Referitor la numirea localităților menționăm fluctuația și în acest caz: Rudăria, azi Eftimie Murgu se numea la început Gîrliște, Sichevița — Satovița, Svinița — Sinițe, singure Prigorul, Toplețul și Sasca Română păstrind de un timp mai îndelungat aceeași denumire.

O observație nu lipsită de interes ni s-a părut a fi acordarea, în special așezărilor din Valca Almăjului și foarte probabil cu ocazia trecerii lor în forma adunată de-a lungul râului, a denumirii actuale după numele râurilor: Prigorul, Rudăria, Pătașul, Sichevița, etc.

*Arhitectonic* satele amintite prezintă caracteristicile arhitecturii din ținutul muntos al Banatului, același mediu, aceeași populație cu același mod de viață, determinând o arhitectură asemănătoare.

Pînă în secolul al XVIII-lea avem informații precise din descripțiile vremii referitoare la locuința de tipul bordeiului, edificiile obștești de suprafață fiind construite din nuiiele împletite (după distrugerea prin foc a bisericii din Prigor în 1788, un an mai târziu, aceasta este refăcută din nuiiele împletite „cum erau și în alte sate”<sup>29</sup>).

Din punct de vedere al materialelor de construcție, sec. al XVIII-lea aduce schimbări radicale prin generalizarea birnelor de stejar și fag, așezate, fie în cununi orizontale, fie în tehnica „șoșilor”, construcțiile noi avînd acoperișul în patru ape cu învelitoare din șindră<sup>30</sup>.

Planimetric, tipul casei cu două încăperi și instalația de foc, centrală, pe peretele median, domină, fumul fiind condus de un coș tronconic suprainălțat peste acoperiș.

De la jumătatea sec. XIX, în anumite centre, în special în Sasca Română, Svinița și Topleț, locul construcțiilor din lemn îl ia piatra de calcar sau gresie, cel al acoperișului în patru ape, de cel în două ape și al planului bicelular, de planul pluricelular.

Toate caracteristicile constructive ale casei și acareturilor gospodărești, atît la construcțiile din lemn, cît și la cele din piatră sînt etalate și de construcțiile care adăpostesc instalațiile de industrie populară, și atelierul meșteșugăresc, transferate în muzeu: în primul caz, vâilele din Prigor (fig. 4), Sichevița (fig. 5) și moara din Topleț (fig. 3), iar în cazul construcțiilor din piatră, de moara din Svinița și casa-atelier de olar din Sasca Română (fig. 6).

<sup>27</sup> Informator: Toc Gheorghe, Sasca Română, nr. 86 (1972)

<sup>28</sup> Moisi Alexandru, Monografia Clisurii Dunării, p. 262.

<sup>29</sup> Buracu Coriolan, op. cit.

<sup>30</sup> Petrescu Paul, Capitolul „Arhitectura”, în Arta Populară românească, Editura Academiei, București, 1969.



Fig. 3. Moară cu ciutură și „buton“,  
imagine din muzeu.

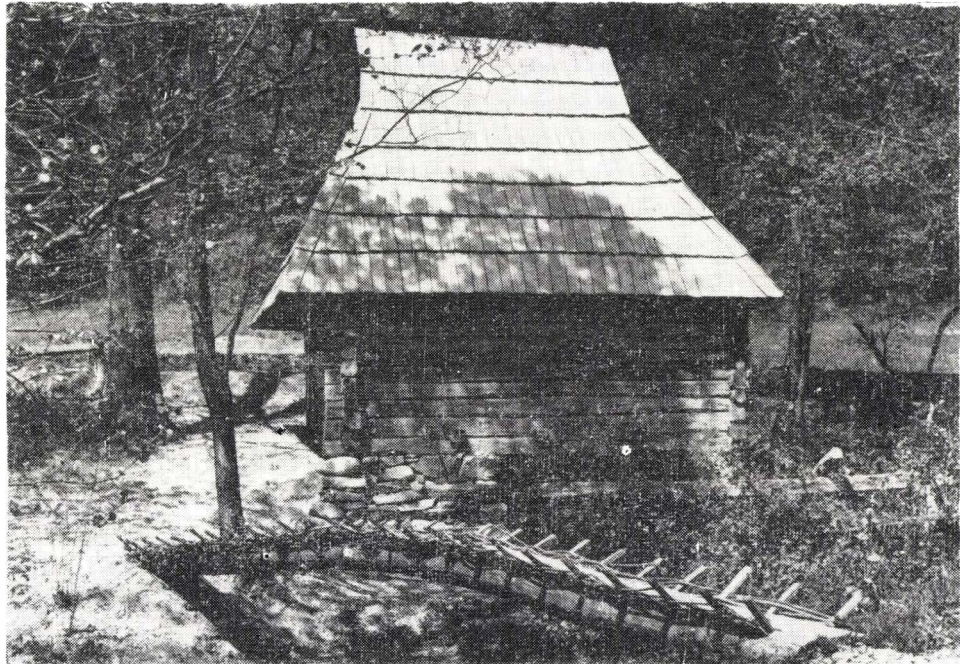


Fig. 4. Văiala din Prigor, imagine din muzeu.

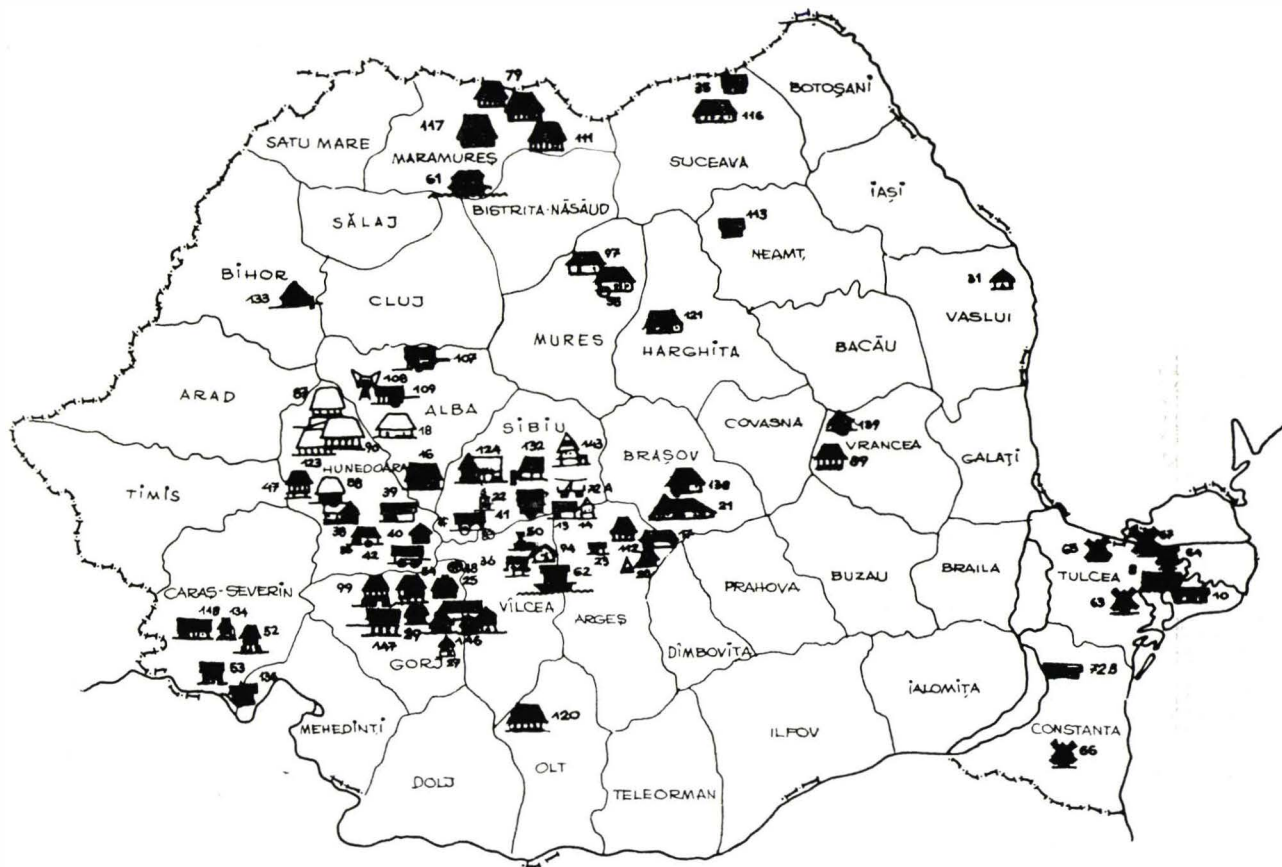




Fig. 5. Văiala din Sichevița, imagine din muzeu.



Fig. 6. Casa-atelier de olar din Sca Română imagine din muzeu.



Harta cu localitățile de proveniență a monumentelor de tehnică populară, prezentate în Muzeul din Dumbrava Sibului.

## **Cadrul antropogeografic. Principalele manifestări economice din fiecare localitate.**

Din punct de vedere geografic, localitățile aparțin zonei muntoase a Banatului, dominată de Munții Almăjului și ai Semenicului, care închid între ei depresiunea Almăjului străbătută de riul Nera.

Fără a depăși altitudinea de 1 000 m, aceștia oferă prin pășunile alpine bogate și finețele mănoase de pe povârnișurile domoale care coboară în văi, un cadru natural propice creșterii vitelor și oilor.

Adăugînd golurile din pădurile de stejar și de fag, exploatate în scopul acelorăși îndeletniciri, poienile cu pomi fructiferi și luncile râurilor și ale fluviului, avem imaginea complexă a cadrului natural umanizat prin munca locuitorilor săi.

Ponderea uneia sau a alteia dintre aceste forme de relief și bogății naturale au asigurat fiecărei localități un profil economic cu caracteristici proprii, generate de completarea îndeletnicirilor agricole cu alte manifestări economice, solul podzolic și brun roșcat de pădure neasigurînd populației mijloacele necesare traiului.

Dintre localitățile analizate, singure Prigorul, Rudăria și Sichevița au în hotarele lor suprafețe satisfăcătoare pentru culturile agricole, beneficiind, concomitent, și de pășuni bogate și finețe pentru oi și vite.

Caracterul agro-pastoral al economiei acestor localități este bine proporționat, fapt care rezultă din următoarea situație statistică culeasă recent.

Din cele 2 157 ha aparținătoare Prigorului, 894 ha sînt teren agricol, 677 ha pășuni, 452 ha finețe, 112 ha livezi, pomi, 22 ha diferite alte terenuri <sup>31</sup>.

În afară de cele două forme de bază ale economiei, centrele din această zonă au cunoscut și practicat cultivarea pomilor fructiferi, și prelucrarea fructelor prin afumare și producerea de țuică.

Semnificativă în această direcție este acordarea de credite de către prima societate bancară, înființată în 1890 în Prigor, rambursabile în țuică și prune <sup>32</sup>, țuica almăjană fiind apreciată pînă în Viena și București.

Legat de economia pastorală din această zonă (oia țigaie), din nevoia prelucrării țesăturilor lucrate din lînă, au apărut instalațiile hidraulice de îngroșat dimia și straietele. Nu deținem informații asupra datei apariției acestora și nici dacă înaintea lor s-au cunoscut și practicat vîltoritul manual și baterea țesăturilor la gratie.

Un reper important credem a fi apariția în 1807, a Legilor fundamentale pentru regiamentele grănicerești almăjene, care stimulează locuitorii satelor grănicerești să se ocupe cu industria, meșteșugurile și comerțul. Cert este că în întreaga zonă circumscrisă de apele Nerei, Cernei și Dunării, numai în localitățile avînd o dezvoltată bază pasto-

---

<sup>31</sup> Vergez Tricom G., Regiunile naturale și unitatea Banatului românesc, în „Transilvania, Banatul, Crișana și Maramureșul”, nota I, „Cultura Națională”, București, 1929, p. 193.

<sup>32</sup> Informații culese de la Consiliul Popular al comunei Prigor, în anul 1966.



rală și care au fost organizate, odinioară, în regimentele grănicerești, au apărut și funcționat aceste instalații, deservind toate celelalte centre, fapt semnificativ care evidențiază relația cauză-efect.

Deși ancheta statistică din 1957 a depistat numai două văieli în sub-bazinul Nerei<sup>33</sup>, cercetările noastre și informațiile culese au atestat existența a patru văieli pe apa Prigorului (care deserveau localitățile din Valea Almăjului), cinci văieli aparținătoare comunei Sichevița (trei pe apa Cameniței și două pe cea a Liuborajdiei plus Crușovița), care deserveau satele din Clisură și din jurul Moldovei Noi, una la Tisovița, în Clisură, și tot aici, mai jos, la Eșalnița una „austriacă”, lucrată din fontă de Dobre Ilie, venit din Globurău (tradiția locală nu atesta alte instalații înaintea acestora, la Eșalnița și la Tisovița) iar la Birza-Topleț și Dubova, cite o viltoare de învăiegate straie.

În sfârșit, la Potoc lângă Sasca Română au funcționat alte trei văieli care deserveau satele dintre Oravița și Sasca Montană.

În ceea ce privește rețeaua morilor, prezența acestora în fiecare localitate se explică prin cultivarea terenurilor agricole, oricât de reduse și aride, cit și prin rețeaua hidrografică existentă.

Culturile agricole în zonă sînt condiționate peste tot de o bună fertilizare a solului prin gunoie. Suprafețele arabile aferente localităților sînt disproporționate, de la o localitate la alta. Toplețul și Svinița dispun de cele mai mici suprafețe în luncile Cernei și Dunării (în cazul Sviniței spre exemplu, 365 familii cultivă doar 21 ha)<sup>34</sup>.

Nici la Sasca Română lucrurile nu se prezintă la fel de bine ca la Prigor, din cele 579 ha, doar 229 ha fiind agricole, restul, finețe (324 ha) și vie (11 ha) etc.<sup>35</sup>

Culturile agricole specifice zonei sînt porumbul, grîul, orzul, secara, raportul între suprafețele cultivate cu porumb și celelalte culturi fiind de cca. 2/3 la 1/3. (Ex. la Prigor, din 894 ha agricole, 450 ha sînt cu porumb, 250 cu grîu, orz, ovăz, secară, restul, zarzavaturi, carfoți etc.<sup>36</sup>).

Tipul instalației, condiționat de caracteristicile rețelei hidrotehnice, care nu asigură decît un randament foarte scăzut al fiecărei instalații, este cel al „rijniței”, denumire încetățenită în zonă pentru morile cu o roată orizontală (ciutură), provenind de la termenul slav atribuit instalației simple, acționate manual.

În timp ce în unele localități, morile se găsesc pe pîriul care străbate chiar vatra așezării (Topleț, Rudăria), în altele, datorită caracteristicilor de debit ale apelor locale, se exploatează întreaga rețea hidrografică din raza comunei, pînă la 10—15 km depărtare de aceasta.

Este cazul Sviniței unde morile au fost construite atît pe pîriiașul din comună (Tiganski Ogaș — două mori), cit și pe pîriiașele

<sup>33</sup> Informator Solomon Rotaru, Prigor, 66 (1966).

<sup>34</sup> Irimie Cornel, op. cit.

<sup>35</sup> Informații culese de Viță Rodica, Muzeul din Lugoj, în anul 1972, de la Consiliul popular al comunei Sasca Montană.

<sup>36</sup> Idem

situate în afara comunei (Bodeniciki Ogaș, la 1 km — 3 mori, Pavalina, la 2 km — 3 mori, Stariștea, la 5 km — 5 mori, Valea Iuțului, la 6 km — 2 mori și Elișova, la 12 km — 6 mori).

Caracteristicile cursurilor de apă (debit, panta terenului, calitatea rocii, etc.), au influențat atît cu privire la numărul instalațiilor (limita lor maximă), cît și referitor la sistemul de **aducțiune și admisie**

În timp ce morile de pe apa Bigărului din Topleț sînt situate pe chiar cursul apei, al cărui debit suficient și pantă a căderii fac inutile amenajări suplimentare sau ameliorări la sistemul de admisie, iar la Sasca Română s-a procedat la captarea și conducerea, în aval spre moară, a unui șuvoi, doar, din apele Nerei, în Rudăria s-a adoptat sistemul barajelor, stăvilarelor) pentru acumularea apei necesare, iar la Svinița Sichevița și Sasca Montană (pe pîrîrul Șușarei) a fost necesară amenajarea unei erugi în amonte de mori, pe care apa era condusă pînă în punctul situat în linie dreaptă deasupra roții, de unde apoi era captată și condusă spre roată de un „butoni” (trunchi de copac) cu canal median longitudinal, înclinat pînă la 60 de grade, astăzi înlocuit printr-o construcție de beton armat. În partea inferioară, acesta se infundă cu un dop de plută („gălețea”), cu un canal conic interior și deschiderea, de diametre variabile, înlocuit în funcție de variația debitului apei. Sistemul descris servea la creșterea presiunii și, implicit, a vitezei apei, pentru acționarea instalațiilor în condițiile unui debit minim. Un sistem identic este folosit și în cazul văielilor din Sichevița și Liuborajdea, cu mențiunea că în acest caz, roțile cu palete obișnuite au fost înlocuite cu altele avînd montate pe cadrul exterior cupe scobite, în mijlocul cărora este propulsat jetul de apă.

Aplicație a principiului lui Bernulli, acest mijloc de admisie a făcut posibilă exploatarea întregii rețele hidrografice a zonei.

În cazul morilor de la Svinița, un aspect inedit îl constituie prezența la fiecare moară, a mai multor pietre alergătoare de grosimi diferite, schimbate concomitent cu „gălețeaua”. Cazul ne-a reținut atenția în mod deosebit și se explică, pe de o parte prin insuficiența debitului apelor în anotimpurile secetoase, dar și prin prelucrarea, în chiar acest centru, a pietrelor de moară pentru toată Clisura Dunării, grație unui depozit natural de gresie aflat în raza comunei, care pune la dispoziția „camenarilor”, materia primă necesară.

Față de cantitatea redusă a suprafeței cultivate, în unele localități balanța economică a fost echilibrată prin practicarea unor îndeletniciri complementare.

În Svinița spre exemplu, s-a dezvoltat în mod firesc, pescuitul în Dunăre cu vîrșă, plasa, prostovolul etc., precum și viticultura. Bătrînii satului povestesc cu mîndrie și nostalgie despre podgoria locală (ale cărei recolte erau renumite și la Viena)<sup>37</sup>, distrusă la sfîrșitul secolului trecut, de ploile torențiale dintr-un an.

Toplețul, în schimb, s-a dezvoltat ca centru de crescători de vite mari și comercial.

---

<sup>37</sup> Informator Curici Costa, Svinița, n. 65 (1967).



Dintre toate, însă, Sasca Română oferă cel mai valoros material etnografic, din acest punct de vedere.

Beneficiind, în compensație, față de sărăcia terenului agricol, de un depozit natural de argilă cu calități plastice remarcabile, populația satului a îmbrățișat meșteșugul olăritului care a devenit o ocupație specializată, practică până la primul război mondial de până la 60% din bărbați, între cele două războaie, de numai 35 de olari, în prezent mai lucrând doar 2.<sup>38</sup>

Importanța acestui meșteșug în cadrul economiei locale a determinat o inițiativă puțin răspândită în alte centre de olari: construirea cuptorului de ars oale, bitronconic, cu grătar și cameră de foc, în chiar tinda casei, lângă vatra liberă, fumul de la ambele instalații evacuându-se prin coșul tonc-piramidal, din cărămidă, boltit deasupra pentru reținerea scînteilor. Această inovație a fost favorizată de arhitectura în piatră a centrului.

În cadrul producției de o mare diversitate morfologică și stilistică (alături de ceramica tradițională nesmălțuită, decorată cu albeală se lucrează și ceramică smălțuită, de uz) centrul prezintă o notă particulară, prin tehnologia preparării argilei și instrumentul folosit, cît și prin perpetuarea, pînă recent, a ornamentului antropomorf în relief și frecvența pomului vieții.

Total inedită este zdrobirea buigărilor de pămînt uscat cu „volut” din piatră, cernerea pămîntului și frămîntarea argilei în albie.

Sub aspect social-juridic, formele de proprietate și folosire a instalațiilor, în zona cercetată, prezintă aspecte de interes deosebit, evidențiate de noi într-o lucrare anterioară.<sup>39</sup> Sistemul asocierii unui număr fix sau variabil de viitori coproprietari („rîndași”, „radovniți”) pentru construirea unei instalații și apoi pentru folosirea acesteia în comun, nu se limitează doar la mori. Același sistem l-am întîlnit pe teren și la vâilele achiziționate și transferate în muzeu și o formă particulară o semnalăm și în ceea ce privește construirea și folosirea fîntînilor de vecinătate („bunar”). În sfîrșit, credem că decurgînd din aceleași cauze ale sistemului juridic tradițional propriu obștilor țărănești și mai tîrziu, parțial, comunioanelor, folosirea de către mai mulți olari a aceluiasi cuptor de oale, cuprins de data aceasta în însăși locuința unuia dintre ei, reprezintă tot un vestigiu al relațiilor obștești de odinioară.

Am încercat, prin cele de mai sus, să evidențiem profilarea diferențiată a centrelor din punct de vedere economic, atît sub influența factorilor istorici, cît și a celor de mediu, punînd în valoare evenimentele și datele care pot încadra cît mai complex și evidenția cît mai pregnant fenomenele de cultură populară prezentate în muzeu prin intermediul monumentelor transferate.

Această schiță de monografie și-a propus formularea doar a cîtorva probleme pe care cercetările viitoare vor trebui să le adîncească și să ofere răspunsuri definitive, temeinic susținute documentar

<sup>38</sup> Informator Toc Gheorghe, Sasca Română, nr. 86 (1968).

<sup>39</sup> Bucur Corneliu, Aspecte social-economice ale practicării morăritului în partea de sud-est a Banatului, în „Cibinium” 1967/68, Sibiu, 1963.

de materialele arheologice și istorice și ilustrate de materialul etnografic, oglindă fidelă a întâmplărilor etno-istorice, atunci când se procedează științific la culegerea și interpretarea sa.

## ZUSAMMENFASSUNG

Diese Arbeit versucht eine Skizze der monographischen Einfassung der geographisch-etnographischen Zonen aus dem sud-osten des Banats zu geben, (Valea Almăjului, Clisura Dunării, und Timiș — Cerna) umfassend die Ortschaften, aus denen die volkstechischen Denkmäler in das Museum der säurlichen Technik in Dumbrava Sibiului versetzt worden sind. (Die Mühlen aus Topleț und Svinița, die Walkmühlen aus Bijor und Sichevița und das Töpferateliers aus Sasca Română).

Das letzte Kapitel dieser Arbeit handelt von den sozialen Beziehungen betreffend das Besitztum und die Verwendung der beschriebenen Installationen, in der erforschten Zone, jene der Vereinigung der Mitbesitzenden, welche ein Ausdruck der alten Formen des Privatbesitzes über diese Installationen sind.

Diese Schlussfolgerungen bestätigen die Festellungen die sich aus dem Text der Arbeit ergeben, betreffend das hervorragende Interesse dass diese Zone herbeiführt aus dem Gesichtspunkt der volksbäuerlichen Erscheinungen aus betrachtet, diese werden bewahrt und ihre vollständige Darstellung im Museum stellt den Zweck unserer Forschungen dar.