

**ARTĂ, FILOZOFIE,  
JURISPRUDENȚĂ**



## PREZENȚE ARTISTICE ALE EPOCII BRÂNCOVENEȘTI DIN JUDEȚUL DÂMBOVIȚA

Dr. Maria Georgescu

O parte componentă a patrimoniului artistic brâncovenesc din județul Dâmbovița o constituie monumentele de arhitectură civilă și religioasă, ansamblurile de pictură murală, care fac obiectul prezentării de față, completate cu un număr de opere de artă: icoane, elemente de arhitectură, sculpturi în piatră, piesele de artă decorativă, mobilier religios (iconostase, sfeșnice, tetrapoade, uși împărătești) și piese de argintărie (anafornițe, candelă ș.a.) reprezentative pentru stilul brâncovenesc.<sup>1</sup>

Din această categorie un loc important îl reprezintă atât prin valoarea artistică, cât și numeric, monumentele de arhitectură și operele de artă monumentală. Acestea sunt concentrate pe teritoriul orașului Târgoviște în imediata vecinătate a acestuia, sau în localitățile mai îndepărtate, pe moșiile domnitorului Constantin Brâncoveanu, sau ale marilor boieri, biserica din Corbii Mari (com. Corbii Mari) ctitorită de familia Corbeanu între anii 1688—1714 (paharnicul Dumitrașcu Corbeanu și jupâneasa Tudosca) și pictată în anul 1761, Pătroaia (com. Crângurile), ctitorie a Cantacuzinilor (biserica a fost construită de Pârvu Cantacuzino, mare stolnic între anii 1691—1693 fiind terminată de Barbu Greceanu agă, ginerele său la 1715, care a și zugrăvit-o), curțile boierilor Văcărești situate în satul Văcărești (com. Văcărești). Astăzi se păstrează unele vestigii ale acestora, ruinele casei de secol XVI și casa ridicată concomitent cu

---

1 Maria Georgescu, *Dezvoltarea culturii și artei din Țara Românească în epoca brâncovenească. Contribuții la studierea unor aspecte artistice*. Teză de doctorat rezumat, București, 1982, p. 10—12, 22—25; Adriana Stroe, *Dicționarul istoric al județului Dâmbovița*, Târgoviște, 1983, p. 70, 94—95, 115—116, 177, 182, 193, 253—254.

biserica, de către Ianache Văcărescu, mare agă în 1698—1699, după cum menționează pisania refolosită la capela din secolul al XIX-lea. Într-un singur caz, biserica din Pietroșița (com. Pietroșița), ctitorită între anii 1765—1767 de Negoită, fiul lui Șerban Fusea cupețul din Târgoviște și de Radu, vătaf de plai, fiul lui Bordea Vătășescu, ctitorie a unui boier de rang mai mic și a sătenilor — construcție postbrâncovenească.

Arhitectura brâncovenească și postbrâncovenească din județul Dâmbovița prezintă un aspect mai puțin unitar. Există o discrepanță între realizările pline de frumusețe și eleganță ale perioadei brâncovenești și acelei postbrâncovenești.

Arhitectura civilă a epocii brâncovenești impune prin realizări arhitectonice remarcabile — palatele de la Târgoviște (1692—1696) și Potlogi (com. Potlogi) (1698) prezentând excepționale calități de compoziție arhitectonică, de decorație și confort și conacele de la Doicești (com. Doicești) (1705—1706) și Văcărești (com. Văcărești) (1698—1699), repetând în forme mai modeste același tip de plan, înscriindu-se în același principiu de construcție, care se evidențiază prin frumusețe și originalitate.

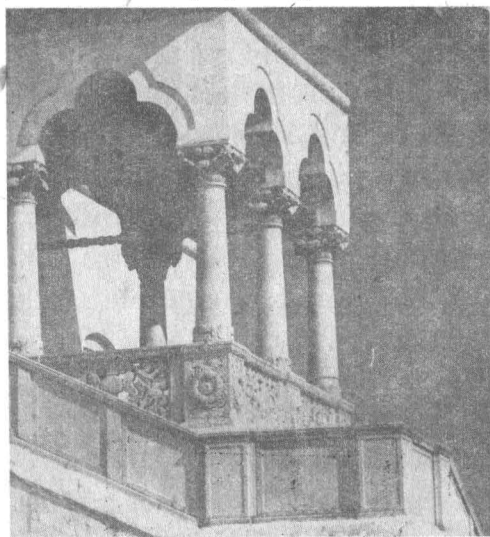


Fig. 1

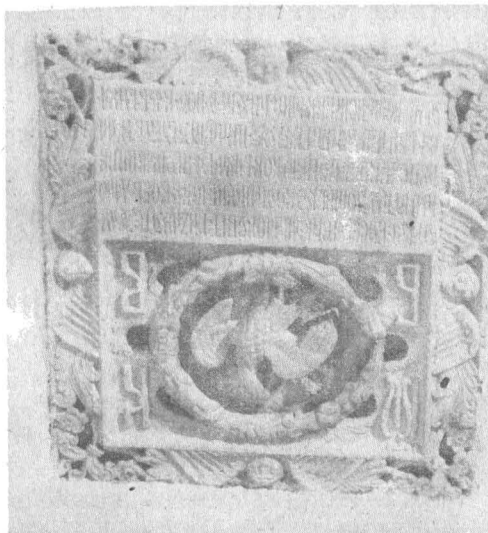


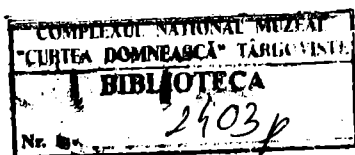
Fig. 2

Palatele brâncovenești prezintă câteva note particulare, care sunt comune tuturor<sup>2</sup>: compoziție clară, regulată, atât a construcției principale a palatului propriu-zis, cât și a clădirilor anexe și a incintelor. În această vreme grădinile constituie un element peisagistic integrat ansamblului.

Ansamblul reședinței prezintă două părți distincte: o curte principală de onoare, de formă pătrată, mărginită de ziduri înalte, pe una din laturile căreia, în mijloc, se găsește poarta, tratată monumental ca un turn. Pe latura din fața intrării, în centrul curții principale, se găsește palatul a cărui fațadă este dominată de tradiționalul foișor cu scară, element caracteristic al construcțiilor brâncovenești, care au două fațade principale.

Planul întregului palat este axat în jurul unei pivnițe cu bolțile supraînălțate cu cupole semisferice. Pivnița este centrală, foarte mare și grupează în jurul ei încăperile desfășurate pe două niveluri, formate din parter și etaj, încăperile etajului fiind acoperite cu bolți de penetrații pe console decorative. Pe fațadele longitudinale se înscriu cele două elemente esențiale, care dau farmec și originalitate arhitecturii brâncovenești. Pe latura care avea vedere larg deschisă spre lac, este o terasă cu colonade legate cu arcuri în acoladă sau festoane, denumită loggia, care este un ax de legătură cu celălalt element nou al palatului, foișorul.

O caracteristică comună a acestora o constituie bogăția decorației exterioare și interioare, la care o contribuție importantă o aduc sculpturile în piatră (portalurile de la intrările principale, ancadramentele de ferestre, traforurile, coloanele și balustradele foișoarelor și loggiilor, consolele de boltă etc.).



2 Maria Georgescu, *Stilul brâncovenesc în contextul artei medievale românești și a celei sud-est europene*, în „Valachica”, Târgoviște, nr. 12—13, 1980—1981, p. 300.

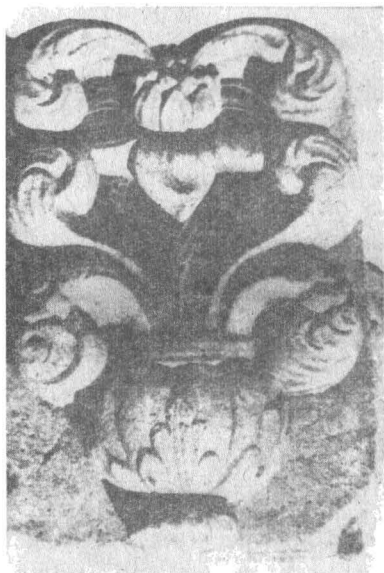


Fig. 3a



Fig. 3b



Fig. 3c

Monumentele religioase păstrează din fondul tradițional formele arhitectonice generale și sistemul decorativ al fațadelor cu arcaturi din ciubuce, monumentele acestei epoci se caracterizează prin cău-

tarea unor proporții mai elegante, prin decorul ancadramentelor de piatră, al coloanelor pridvoarelor, pridvorul deschis devenind un element deosebit de reprezentativ.<sup>3</sup>

Monumentele religioase din județul Dâmbovița, remarcabile prin proporții și prin detalii arhitectonice, prezintă tipul de plan triconc folosit cu precădere în ctitoriile mai importante, în timp ce planul dreptunghiular apare în ctitorii mai mici. Se remarcă (se evidențiază) de asemenea folosirea în plan a pronaosului supralărgit. În elevație apare aproape ca o permanență turla-clopotniță pe pronaos, la care accesul se face fie printr-o scară disimulată în grosimea zidului, fie printr-o scară dispusă într-un turn alipit al scării fațadei nordice.

Deseori decorația exterioară este foarte redusă, fațada fiind împărțită în două registre nedecorate.

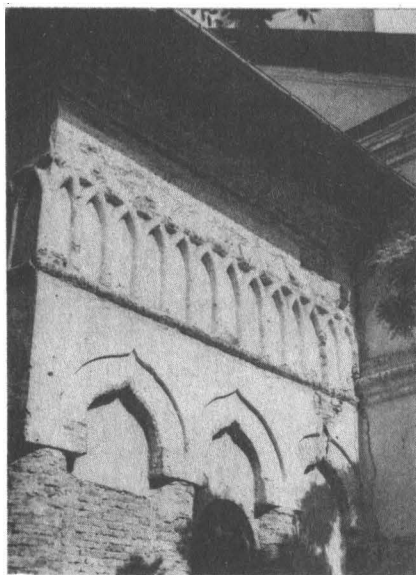


Fig. 4.

fierăstrău, împarte fațadele bisericii în două registre inegale.

Ca elemente de sculptură, apar, însă rar, ancadramentele de

Atunci când apare, decorația constă în panouri dreptunghiulare, sau arcaturi, iar spre sfârșitul secolului al XVIII-lea apar arcaturile în stucatură Dâmbovicioara (com. Braniștea) (1746—1747). O singură excepție întâlnim la Doicești (com. Doicești) (1705—1706), unde paramentul exterior este neted, iar pridvorul este subliniat de pictură decorativă. Un brâu orizontal supraînălțat și alcătuit dintr-un profil semicircular aflat între două benzi în zimți de

3 Ibidem.

piatră și traforuri cu motive vegetale, relieful fiind pronunțat, iar dezvoltarea motivului amplă: Doicești și Brezoaiele (com. Brezoaiele) 1728.

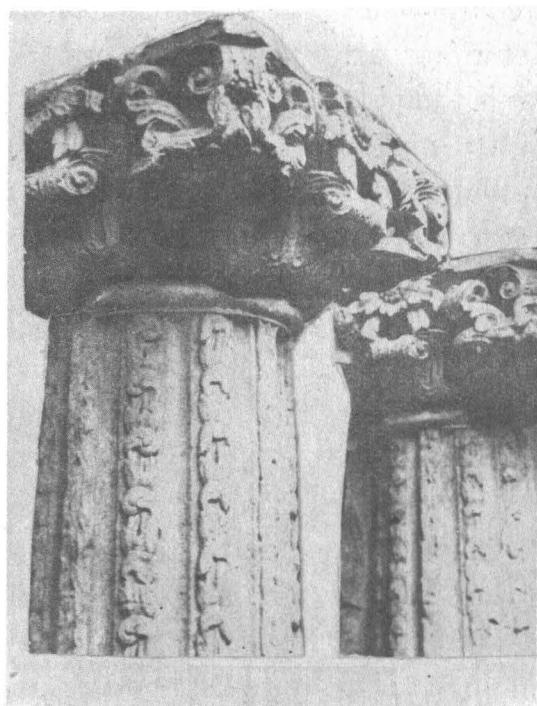


Fig. 5



Fig. 6

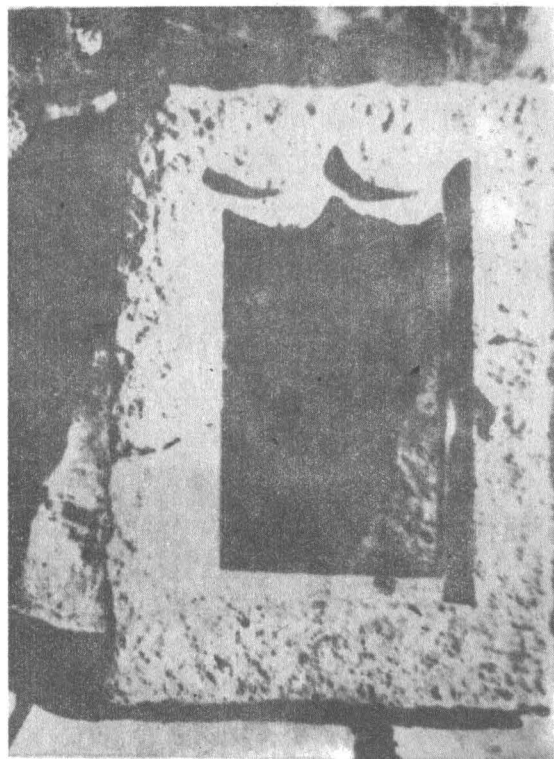


Fig. 7

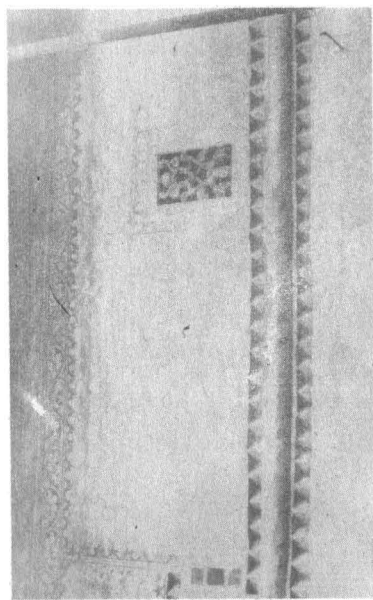


Fig. 8

În general, cu excepția câtorva bune realizări de la începutul secolului al XVIII-lea, în perioada imediat următoare monumentele sunt de mici dimensiuni, folosind în general planul triconc, apar multe inabilități de construcție, cât și în execuția arcelor, bolților, în proporția monumentelor.

Cele patru monumente care aparțin acestei perioade, Dâmbovicioara, Nucești — Pitaru (com. Potlogi), (1727—1730), Pietroșița și Ghimpați (com. Răcari), (1772) se disting printr-o gracilitate a siluetei, cât și prin delicatețea unor detalii (coloanele și arcele de la Dâmbovicioara sau elansarea siluetei bisericii de la Nucești — Pitaru).

Paramentul exterior este tencuit, apar aproape ca o permanență arcurile în acoladă. Sculptura în piatră, atunci când există (Brezoaiele) este executată în piatră moale (gresie), iar motivele decorative ample aparțin repertoriului brâncovenesc.

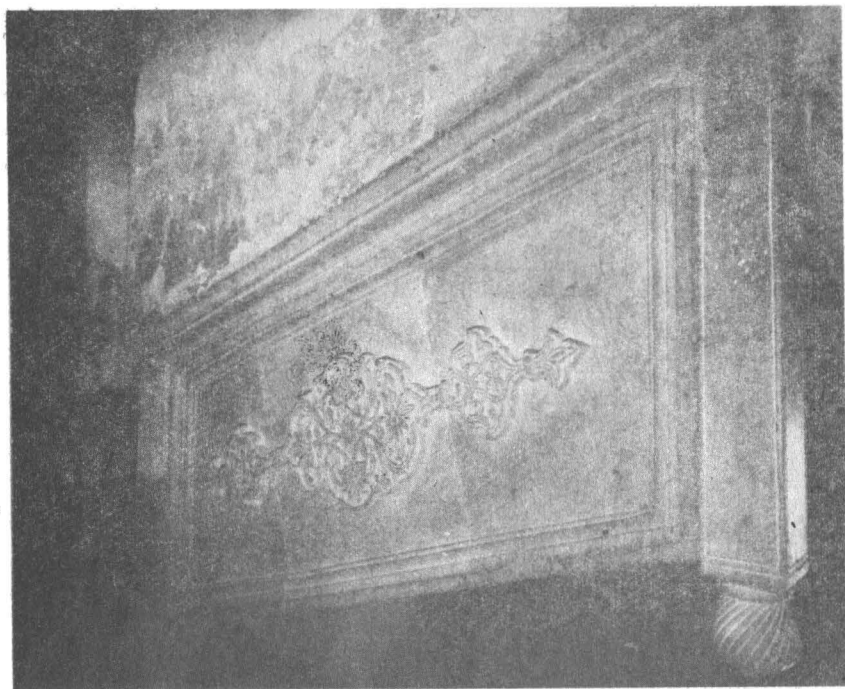


Fig. 9

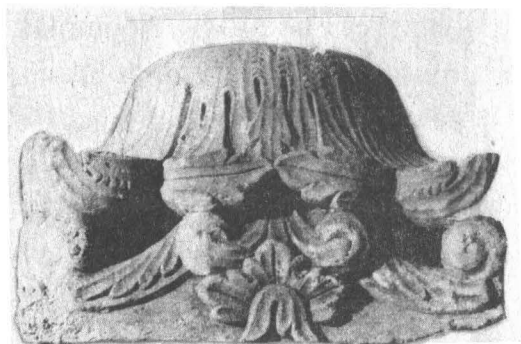


Fig. 10



Fig. 11



Fig. 12

Spre sfârșitul secolului tradiția constructivă se pierde complet. Monumentele din această perioadă folosesc în general planul dreptunghiular. Silueta monumentelor își pierde monumentalitatea, existând o vădită disproporție între lungime și lățime în favoarea celei dintâi. În elevație sunt preferate de asemenea sisteme de acoperire simple: bolta în leagăn și planul drept. În exterior monumentele au paramentul tencuit, împărțit în două registre inegale, nedecorate, printr-un brâu puțin decorat.

Pictura murală a epocii brâncovenești a fost de asemenea marcată de intense inovații.<sup>4</sup> Este epoca în care pictura devine de un accentuat decorativism și de o profundă aplecare spre laic, în care registrele decorative vegetale iau de asemenea o mare amploare, căpătând uneori preponderență, din punct de vedere al atenției cu care sunt realizate asupra iconografiei.

Pictura epocii brâncovenești din județul Dâmbovița se confundă cu activitatea remarcabilă a școlii de la Hurez, echipă care a impus un adevărat stil, iar grupul ansamblurilor pictate, care aparțin acestei perioade executate de grupul de meșteri alcătuit din Constantin, Ioan, Ioachim și Stan, a devenit de o relevantă omogenitate de stil.

În cadrul fiecărui monument se observă, că pictorii au încercat să adapteze atât programul iconografic, cât și cromatica condițiilor particulare oferite de monument.

Decorul pictat al bisericii mari domnești din Târgoviște<sup>5</sup> aparține a trei momente istorice și stilistice diferite.

4 Ibidem, p. 301.

5 I. D. Ștefănescu, *Contribution à l'étude des peintures murales valaques*, Paris, 1928, p. 234—278; Idem, *La peinture religieuse en Valachie et en Transilvanie depuis les origines jusqu'au XIX-ème siècle*, Paris, 1932, p. 134—145; Teodora Voinescu, *Școala de pictură de la Hurezi în „Omăgiu lui George Oprescu”*, București, 1961, p. 576; V. Drăguț, *Arta românească. Preistorie. Antichitate. Ev. mediu. Renaștere. Baroc*, Ed. Meridiane, București, 1982, p. 298—299, 398; Corina Popa, Maria Georgescu, *Particularitățile stilistice și iconografice ale ansamblului de picturi din biserica domnească din Târgoviște*, în „Valachica”, Târgoviște, nr. 12—13, 1980—1981, p. 279—285.

Pictura scoasă la iveală prin decapare cu prilejul restaurării din anii 1962—1963, decorează diaconiconul și credem că este posibil să fie contemporană cu anul încheierii construirii bisericii.

Decorul pictat al pereților din altar, proscomidie, naos și pronaos (cca. 90% din pictura monumentului) aparține epocii brâncovenești, decor încheiat între anii 1698—1699 și realizat de meșterii Constantinos, Ioan, Ioachim și Stan.

Picturile ce decorează semicalota și semicilindrul altarului, parțial baza turlei și cele patru bolți semicilindrice ale naosului datează din secolul al XVIII-lea.

Întrucât pictura brâncovenească a acoperit integral resturile de pictură veche, zona de pictură aparținând secolului al XVI-lea nu se încadrează programului iconografic al picturii brâncovenești.

Pictura de secol XVIII s-a limitat la repictarea unor scene și se încadrează programului picturii brâncovenești.

La biserica domnească din Târgoviște, datorită spațiului mare, zugravii amplifică și diversifică scenele și folosesc o gamă cromatică mai luminoasă.

Tabloul votiv pictat pe peretele de vest al pronaosului (evident repictat în secolul al XIX-lea), reprezintă cea mai mare galerie voievodală existentă în pictura murală din Țara Românească, care prezintă alături de ctitorul bisericii, Petru Cercel și pe cel al picturii brâncovenești, Constantin Brâncoveanu, alături de Matei Bașarab, Neagoe Bașarab, Mihai Viteazul, Radu Șerban, Constantin Șerban, Șerban Cantacuzino și Mihnea al III-lea; inscripții votive le indică numele și calitatea.

În ansamblu, pictura bisericii domnești prezintă o relevantă omogenitate stilistică. Pictura brâncovenească de aici prezintă o marcantă preocupare pentru narativism. În majoritate, scenele sunt compuse din numeroase elemente scenografice (peisaj, arhitecturi, mobilier). Zugravii urmăresc constant redarea spațiului atât prin

tratarea plastică a personajelor și arhitecturilor, cât și prin alterarea de zone de culoare rece cu altele de culoare caldă.

În ceea ce privește gama cromatică a acestui ansamblu se observă utilizarea preferențială a pământurilor (ocru, galben, umbră, violet) și prezența unei dominante cromatice în desfășurarea unui registru, o zonă de liniște alături de aspectul multicolor al imaginilor cu fundal de arhitecturi.

Pictura bisericii mari domnești din Târgoviște constituie un complex ansamblu de pictură medievală, opera anonimului meșter din secolul al XVI-lea; a echipei de zugrăvi ai lui Constantin Brâncoveanu (Constantin, Ioan, Ioachim și Stan) și probabil Popa Ioan zugrav, fiul lui Popa Vintilă din Mălureni Argeș, (1752 și 1785) (întrucât în inscripții se amintesc la ambele date repictări) ce permite surprinderea a trei momente diferite din evoluția picturii murale din Țara Românească.

La biserica Sf. Dumitru din Târgoviște<sup>6</sup> se constată că în ansamblu pictura acestui monument prezintă o relevantă omogenitate stilistică și putem considera că autorul este Constantinos și echipa sa.

În acest ansamblu iconografia este impusă de structura monumentului, bolta în leagăn și spațiul restrâns determină încercarea de dispunere a temelor într-un mod în care, să se apropie cât mai mult de modelele iconografice noi, prin concentrarea mai multor teme într-una singură.

Desenul este realizat printr-o linie brună, egală, iar la pictura originală linia de contur este mult mai valorată. În cromatica acestui ansamblu se observă folosirea culorilor ocru, verde, roșu, iar, pentru fond roșu, verde și ultramarin dispuse în proporții egale, iar pentru

6 R. Greceanu, *Istoria domniei lui Constantin Basarab voievod (1688—1714)*, Studiu introductiv și ed. critică întocmită de A. Ilieș, București, 1970, p. 125; N. Stoicescu, *Dicționar istoric al marilor dregători din Țara Românească și Moldova. Sec. XIV—XVII*, București, 1971, p. 133—134; C. Moisescu, *Târgoviște. Monumente istorice și de artă*, București, 1979, p. 94—95.

părțile repictate culorile alb și roșu. În modelul figurilor proplasma este ocră cu roșu, iar umbrele sunt verde măsliniu. În părțile repictate proplasma este brună, iar umbrele sunt dure, brun închis. La pictura originală, la veșminte, indicarea faldurilor se face prin linii ton sur ton, iar la repictări prin mari pete de culoare. Compoziția exprimă rigiditate și simetrie. Preluarea și ritmarea acțiunii din planul întâi se face prin arhitecturi sau reliefuri în planul al doilea.

Viziunea de ansamblu ca și gama cromatică prezentă în pictura acestui ansamblu, realizată în anul 1697, caracterizează și pictura brâncovenească de la biserica mare domnească din Târgoviște, unde au lucrat aceiași zugravi, Constantinos și echipa sa.

Decorul pictat al bisericii din Doicești apare în altar, naos, pro-naos, iar în exterior pictura decorativă se păstrează în special pe porțiunea corespunzând pridvorului.

Deosebit de interesant este tabloul votiv, unde este reprezentată întreaga familie a voievodului Constantin Brâncoveanu și doamna Maria cu cei patru fii și cele șapte fiice.

În acest ansamblu, atât dispunerea scenelor, unitatea spațiului interior, cromatica, cât și modul de dispunere al personajelor, toate caracteristicile iconografice și stilistice, recomandă acest ansamblu de pictură printre realizările reprezentative ale picturii brâncovenești.

Desenul este realizat printr-o linie subțire, de culoare brună valorată, iar modelul figurilor este redat prin treceri gradate de la zonele luminate la cele în umbră. Modelul veșmintelor este realizat cu lumini albe în forme geometrice, iar faldurile sunt indicate prin linii în tehnica ton sur ton.

Compoziția se bazează pe simetrie, prin sublinierea figurii din primul plan prin arhitecturi din planul secund, care ritmează acțiunea.

În cromatica acestui ansamblu se observă utilizarea culorilor de

bază: roșu, verde și ultramarin. Contrastul fond-figură este mai evident decât în pictura bisericii mari domnești din Târgoviște contribuind la reliefarea volumului. Se observă o mai mare naturalațe a mișcărilor și compoziției scenelor. Pictura ansamblului de la Doicești este mai unitară în dispunere, fiind mai apropiată de cea de la Hurez, decât de pictura de la Curtea domnească din Târgoviște.

Pictura de la mijlocul secolului al XVIII-lea exprimă o mare diversitate de forme. Nici unul din ansamblurile de pictură ale acestei perioade nu prezintă asemănări cu un altul din județ.

La biserica de la Pietroșița decorul pictat este un reușit exemplu de pictură postbrâncovenească.

Pictura acestui ansamblu este dominată de nuanțe de griuri, prezintă culorile dispuse plat, iar desenul parcă decupează personajele pe fundal. Modeleul figurilor se remarcă prin treceri mai puțin dure de la zonele luminate, la zonele de umbră și este format din pete plate de culoare. La veșminte indicarea modeleului se face prin linii negre, iar anatomia este indicată în linii esențiale păstrându-și proporția corectă.

În compoziție sublinierea personajului principal se face prin elemente de arhitectură și de peisaj. Se remarcă frecvența motivelor decorative, a registrelor decorative, vegetale mult stilizate, motive vegetale prinse în rețea de romburi, de tringhiuri sau de motive vegetale în rinceauri.

Cu totul altfel se prezintă pictura bisericii de la Nucești-Pitaru, unde vivacitatea coloritului, unitatea spațiului interior, calitatea modeleului apropie acest ansamblu de pictură de pictura reprezentativă a acestei perioade.

Desenul este realizat prin redări în linii esențiale ale figurilor, iar conturul este realizat cu o linie brună mai puțin modelată. Proporțiile corpurilor sunt în general corecte. Modeleul figurilor este realizat prin pete de culoare, iar la veșminte se încearcă modelarea

prin pliuri anguloase. Motivele decorative florale folosite sunt cele cunoscute în epocă: lăleaua, trandafirul, gârloafa, prinse în rețele. Compoziția este bazată pe simetrie cu elemente în planul al doilea, care reiau și ritmează elementele din planul întâi accentuându-le. În cromatică se observă utilizarea preferențială a culorilor complementare roșu și verde.

Tabloul votiv care se defășoară pe pereții pronaosului ocupă un loc important în acest ansamblu. Personajele care compun tabloul votiv sunt boierii ctitori: jupan Ianache Strâmbeanu și soția sa, jupâneasa Bălașa, biv vel clucerul Mihai Strâmbeanu, soția sa, jupâneasa Ilinca și copiii acestora.

Printre realizările semnificative ale picturii postbrâncovenești se înscrie și cea de la biserica din Corbii Mari, unde se face deja simțită repetarea unor modele, stângăcie în desen, compoziție și în proporționarea personajelor.

Printre realizările semnificative ale picturii postbrâncovenești se înscrie și cea de la Corbii Mari.<sup>7</sup>

Din vechiul ansamblu al bisericii se mai păstrează tabloul votiv, pictat pe pereții pronaosului. Atât prin reușita compoziției, cât și prin temă, tabloul votiv sublinia prestigiul boierilor ctitori — personaje politice importante ale vremii.

Personajele care compun tabloul votiv sunt reprezentate în picioare; inscripții votive le atestă numele și calitatea. Dintre aceștia, mai cunoscut este paharnicul Dumitrașcu Corbeanu și marele sluger Constantin Corbeanu reprezentați împreună cu familiile lor.

În ansamblu, picturii postbrâncovenești din județul Dâmbovița îi lipsesc acele note de pitoresc, de inovație, de înrudire cu pictura de inspirație populară.

Considerăm necesar, ca în tratarea manifestărilor artistice ale epocii brâncovenești din județul Dâmbovița, să acordăm o deosebită

7 Maria Georgescu, *Tabloul votiv al bisericii din Corbii Mari. Un exemplu de pictură postbrâncovenească*, în "Valachica" 1978—1979, nr. 10—11, p. 233—239.

atenție atât elementelor de tradiție, cât și celor de inovație, pentru a pune în evidență caracterul original al acestei epoci.

Epoca brâncovenească inovatoare și tradiționalist-istorică este o epocă de creație originală și de unitate în artă, cu caractere distincte față de arta epocilor anterioare, având ca principală trăsătură definitorie unitatea stilistică a tuturor genurilor artistice.

Epoca brâncovenească este o sinteză originală, plină de semnificații, care face trecerea între epoca medievală și cea modernă.

Partea cea mai importantă a patrimoniului artistic brâncovenesc din județul Dâmbovița o constituie monumentele de arhitectură civilă și religioasă, precum și ansamblurile de pictură prezentate, atât prin valoarea artistică, cât și numerică, aducând o contribuție însemnată la îmbogățirea substanțială a patrimoniului artistic național.

## **PRÉSENCES ARTISTIQUES DE L'ÉPOQUE DE BRANCOVEANU DANS LE DÉPARTEMENT DAMBOVITZA**

### **RÉSUMÉ**

Une partie composante du patrimoine artistique de l'époque de Brâncoveanu du département Dâmbovitza est constituée par des monuments d'architecture civile et religieuse, par les ensembles de la peinture murale, qui sont présentés, dans cet article, et qui sont complétés par un nombre d'objets d'art; des icônes, des éléments d'architecture, des sculptures en pierre, des pièces d'art décoratif, mobilier religieux (des iconostases, des chandeliers, des lutrins, des entrées des sanctuaires) et des pièces d'argenterie (des ciboires), des candélas: tout est représentatif pour le style de l'époque de Brâncoveanu.

On a inclus dans cette catégorie les monuments d'architecture et les oeuvres d'art monumental qui sont représentées aussi du point de vue artistique que numérique.

On a considéré nécessaire accorder une attention spéciale aux éléments de tradition, aux éléments de l'innovation, pour mettre en évidence le caractère d'authenticité de cette époque.

## LISTA ILUSTRAȚIILOR

- 1) Foișorul. Palatul de la Potlogi.
- 2) Pisania. Palatul de la Potlogi.
- 3 (a, b, c). Console de boltă. Palatul de la Potlogi.
3. (a) Decorul cu motivul vasului de flori.
3. (b) Decor cu motiv heraldic.
3. (c) Decor cu macheron.
- 4) Parament exterior. Detaliu. Biserica din Potlogi.
- 5) Coloane de la pridvor. Biserica mitropoliei din Târgoviște.
- 6) Bază de coloană de la foișor. Curtea domnească din Târgoviște.
- 7) Ancadrament de fereastră. Biserica de la Văcărești.
- 8) Fereastră traforată și ancadrament pictat. Biserica din Doicești.
- 9) Panou din balustrada cafasului. Epoca brâncovenească. Biserica mare domnească din Târgoviște.
- 10) Capitel. Conacul lui Ianache Văcărescu de la Văcărești.
- 11) Coloană. Detaliu. Biserica de la Văcărești.
- 12) Montant de ancadrament de ușă. Biserica de la Potlogi.

