

## ASPECTE ALE CERCETĂRII ETNOGRAFICE EFECTUATE ÎN ANUL 1973 \*

GHEORGHE BULEI

În cursul anului 1973 a fost efectuată o cercetare etnografică într-o serie de localități ale județului Dîmbovița. Scopul cercetării l-a constituit cunoașterea realităților etnografice oferite de județul nostru pentru valorificarea lor ulterioară pe plan expozițional și implicit științific. Cercetarea venea să continue un slab precedent în sensul că etnosul județul Dîmbovița, cu excepția cercetărilor sociologice inițiate de Dimitrie Gusti în anul 1938<sup>1</sup>, și a unor materiale apărute în revista muzeului nostru, precum și unele investigații accidentale ale marilor muzee de profil din țară, nu s-a bucurat de nici o cercetare organizată și de amploare care să-i definească specificul pe criterii științifice.

O consecință firească a lipsei unei serioase preocupări în acest domeniu o constituie ne semnificativa reprezentare a elementelor de etnografie, proprii meleagurilor dîmbovițene, în muzeele cu caracter etnografic din țară, care să-i releve specificitatea într-un context mai larg, național, (cu excepția unei gospodării — casă și atelier de rotar — fierar din comuna Mănești, a unui cuptor de uscat prune din Bărbulețu, care se găsesc actua'mente în Muzeul tehnicii populare din Dumbrava Sibului<sup>2</sup>, o gospodărie — casa de la mijlocul secolului al XIX-lea — din comuna Valea-Lungă precum și o lozniță (uscătoarea de prune) — ambele la Muzeul pomiculturii și viticulturii din Golești-Argeș<sup>3</sup>). În urma cercetărilor de teren din acest an au fost depistate o multitudine

---

\* Aducem și pe această cale mulțumiri colegilor Ileana Rădulescu și Corneliu Ionescu pentru prețiosul sprijin acordat.

<sup>1</sup> Miron Constantinescu, „*Bogați, un sat de negustori de frunte și de emigranți la oraș din Dîmbovița*” în „*60 de sate românești cercetate de echipele studențești în vara anului 1938*”, Institutul de științe sociale al României, Buc., 1941, p. 184—205. Actualmente, satul Bogați nu se mai găsește în hotarele județului Dîmbovița, fiind încorporat în județul Argeș.

<sup>2</sup> *Muzee cu caracter etnografic — sociologic din România*, Muzeul Brukenthal — Sibiu, 1971, p. 128—130.

<sup>3</sup> *Ibidem*, p. 165, 171.

de elemente de etnografie și artă populară care se cer valorificate în minimum de timp; căci, făcînd parte dintre elementele care constituie contextul în care se încadrează individual uman ele evoluează într-un ritm concordant cu al acestuia, sînt supuse acelorași legi de schimbare pe care le suferă și individul.

În cazul nostru dinamica vieții actuale face ca o serie de elemente de cultură materială și spirituală să cedeze locul noului care, grație mijloacelor oferite de confortul modern, nu mai aparțin prin concepție și realizare micilor meseriași sau unei zone restrînse; înseși materialele din care sînt confecționate elementele vieții materiale sînt înlocuite. Această dinamică ascendentă ne obligă la acțiuni urgente de cercetare și recuperare. În cercetarea noastră am fost urmăriți de ideea considerării vieții populare ca un sistem complex în cadrul căruia fiecare obiect, începînd cu casa propriu-zisă și terminînd cu cel mai neînsemnat, este determinat de legitățile acestui sistem și nu poate fi considerat decît în cadrul acestei legități precise în strînsă interdependență cu tot ansamblul de obiecte destinate să îndeplinească nevoile vieții. Cercetarea izolată, în sine, a unui obiect ne-ar îndepărta de pe drumul pe care trebuie să mergem în cunoașterea vieții populare, unde trebuie să încadrăm particularul în general, căci numai astfel este posibil să-i definim prezența.

În cadrul cercetării efectuate în anul 1973 am avut în vedere patru grupe de localități ale județului, situate în majoritate în jumătatea nordică a zonei, localități ce poartă semnul specificului după cum urmează :

1. bazinul superior al Văii Ialomiței cuprinzînd localitățile : Moiroieni, Muscel, Pietroșița, Dealu-Frumos, Runcu, Brebu, reprezentative pentru civilizația așezărilor situate la adăpostul munților și a dealurilor înalte ;

2. partea de nord a Văii Dîmboviței cu localitățile : Văleni-Dîmbovița, Malu cu Flori, Cîndești, Voinești, precum și grupul de așezări situate în latura de vest a județului cu comunele Ludești, Hulubești, la care se adaugă comuna Vișinești din estul județului, specifice pentru ținuturile subcarpatice ;

3. din zona colinară, caracterizată prin văi largi care facilitează comunicarea localitățile Doicești, Șotînga, de la nord de Tîrgoviște ;

4. localitățile Dragomirești, Văcărești, Cobia reprezentative pentru așezările situate în zona cîmpiei înalte din S-E Tîrgoviștei.

Compartimentarea pe grupe de localități a urmat criteriul unității etnografice în cadrul unor microzone care, în general, corespund unor caracteristici de relief (zonă de munte și dealuri înalte, dealurile mai domoale, zona colinară și zona de cîmpie înaltă).

Trebuie menționat, ca o caracteristică a primelor două grupe de localități, faptul că, așezate fiind în condiții geografice montane și submontane, dificultatea comunicării, mai puțin pentru așezările situate pe

Valea Dimboviței, a făcut ca localitățile să fie mai conservatoare, mai puțin dispuse să accepte noul, deci mai bogate în materiale etnografice. Celelalte două grupe de localități sînt supuse influențelor civilizației urbane, grație vecinătății orașului Tîrgoviște și, în același timp, condițiile lor naturale le-au permis comunicarea cu o arie geografică mai largă.

Cercetările efectuate de noi s-au axat pe următoarele domenii, care vor constitui capitolele pe care se structurează lucrarea :

a) arhitectura construcțiilor de locuit și modalitățile de amenajare a interiorului, modalități studiate prin două metode : „pe viu“ acolo unde realitățile de teren ne permit și prin reconstituire în ceea ce privește interioarele de tip vechi, pe baza relatărilor obținute de la informatori prin chestionare ;

b) mobilierul țăranesc ;

c) textilele de uz și decorative.

Abordarea acestor puncte de cercetare nu o vom face la modul total disparat pentru că o delimitare strictă este imposibil de realizat avînd în vedere structura unitară a fenomenului etnografic și interdependența elementelor sale.

Lucrarea își propune, deci, o prezentare de ansamblu, fără pretenția analizei detaliului, a valorilor etnografice existente în localitățile investigate.

A. Vom vorbi de arhitectura locuințelor în măsura în care aceasta ne ajută să stabilim modalitățile de rezolvare a amenajării interiorului, avînd în vedere că arhitectura interioară (spațiu de locuit) oferă cadrul organic în care piesele se desfășoară spațial în raporturile cerute de necesitățile vieții și rezolvate specific.

În zona premontană a județului s-a dezvoltat o arhitectură impusă în aceeași măsură de condițiile naturale și de condițiile vieții economice ale respectivelor așezări. Cadrul natural geografic determină materialele de construcție, respectiv lemnul și piatra căreia i se adaugă în multe din cazuri și cărămida. În egală măsură cadrul natural impune, în cazul așezării unei locuințe pe teren în pantă, cristalizarea unor soluții de locuințe cu un rînd situat la o oarecare înălțime de sol iar sub acest rînd, în partea joasă a terenului, apar pivnițe rezistente și spațioase, care corespund cerințelor economice : adăpostirea fructelor și a uneltelor. Aceste construcții însoțite de o prispă marginală, pe una sau două laturi, au aspectul unor case cu parter și etaj, la care parterul este conceput masiv și plin din zidărie (bolovani de rîu sau lespezi de piatră, îmbinată uneori cu cărămidă) în vădită notă contrastantă cu lejeritatea etajului lucrat din materiale ușoare, de obicei din lemn în zone bogate în acest material, grădea cu lut și cu lemn cu umplutură de zidărie de cărămidă, la casele ceva mai noi și în zona dealurilor line. Se evidențiază în această privință casele din satul Mesteacăn, Văleni-Dimbovița Cîndești-Vale și Valea-Mare (comuna Cîndești), Cobia.

Un alt tip îl constituie locuințele cu două nivele dintre care, cel superior pentru locuit (în general cu planul cu două camere cu intrări separate din prispă) și parterul destinat, ca și în cazul precedent, depozitării uneltelor și diferitelor produse obținute în gospodărie. Astfel de exemplare le întâlnim pe valea Ialomiței în Pucioasa și Șerbănești, la Runcu și pe Valea Dimboviței la Voinești și Văleni Dimbovița.

Pe lângă casele cu două nivele în zonă sînt întâlnite într-un număr mare casele cu un singur nivel, comun unei arii geografice largi.



Fig. 1



Fig. 2

Tipurile de planuri întâlnite în cercetarea efectuată :

— casele cu planul cu o singură încăpere. Un asemenea exemplar am depistat în satul Muscel unde pînă nu demult populația avea ca principală ocupație păstoritul. Casa, fără prispă, are o vatră de factură ceva mai nouă, situată la peretele nordic. Inventarul locuinței nu se păstrează decît în mică măsură (fig. 1).

În ordine evolutivă urmează apoi casa cu o singură încăpere și o cămară îngustă<sup>4</sup>, în latura de est a acesteia. Cămara servește pentru depozitarea și păstrarea produselor alimentare. Accesul între cele două încăperi se face din odaia de locuit, ceea ce face ca tipul în cauză să

<sup>4</sup> Vezi Gr. Ionescu, — *Arhitectura populară în România*, Buc. 1971, p. 16 ; I. Vlăduțiu, *Etnografia Românească*, Buc. 1973, p. 160, unde se menționează că cercetările recente au stabilit că tipul de plan cu două încăperi dintre care una servea exclusiv păstrării produselor cu o singură intrare (accesul în încăperea depozit se făcea din încăperea de locuit) este la fel de vechi cu tipul corespunzător aceleași faze dar cu două intrări separate.

fie derivat din tipul de plan cu două încăperi independente (în care una din camere servea exclusiv pentru păstrarea produselor iar cealaltă pentru locuit). Casa are o prispă joasă, fără parmalic, cu stâlpii neprelucrați și cu streășina deschisă permițând ventilația podului prin spațiile dintre câpriori (fig. 2).

— case cu două camere cu intrări separate din prispă, cu sau fără legătură interioară între ele, în care una din camere servește ca locuințe, iar cealaltă este destinată depozitării produselor alimentare.

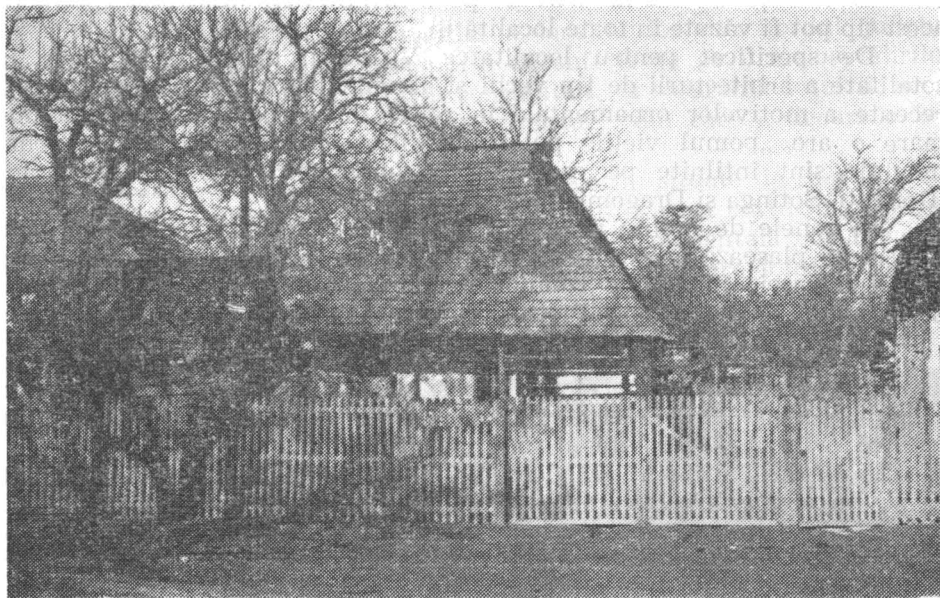


Fig. 3

Exemplare des întâlnite în satul Brebu, (casa Ceapă Lazăr și casa Ceapă Mareș), în comuna Pietroșița (casa Marmandiu Florea).

— case cu două încăperi, la care o cameră se extinde și asupra spațiului de prispă corespunzător ei (exemplare frecvente în localitățile Ludești, Runcu și Brebu) ;

— case cu tindă și o cameră, precum și tipul derivat din aceasta, cu tindă centrală și două camere alăturate, cu o singură intrare din prispă, la care tindă îndeplinește funcțiunea de pregătire a hranei și de consumarea ei. Concomitent tindă are și funcția de tampon între interior și exterior ; în cazurile în care familia era numeroasă, servea și ca loc de dormit (fig. 3). În general tipul cu o tindă și o cameră se întâlnește în zona de cîmpie iar tipul cu două camere este mai frecvent în zona de deal. În anotimpul rece funcția de pregătire a hranei este

preluată de odaia de locuit, în tindă ea fiind înlocuită cu aceea de depozitare (caz întâlnit în comuna Văcărești la casa Ioniță Floarea).

— case cu foișor, situat în latura dreaptă a fațadei. În acest caz pe lângă accentuarea farmecului de ansamblu al construcției foișorul aducea un surplus de spațiu de locuit, acoperind în același timp și intrarea la pivniță. Exemplarele sînt rare astăzi: s-au întâlnit cîteva exemplare în Bezdead și Pucioasa. La casele ceva mai noi foișorul, de regulă cu acoperișul în două ape și cu fronton traforat, este plasat în axul fațadei și are menirea să acopere intrarea în casă. Exemplare de acest tip pot fi văzute în toate localitățile.

De specificat pentru localitatea Vișinești, dispariția aproape în totalitate a arhitecturii de tip vechi și abundența pînă și pe exemplarele recente a motivelor ornamentale în relief dintre care o frecvență mai mare o are „pomul vieții” puternic stilizat. Frecvent, motivele ornamentale sînt întîlnite pe casele vechi împodobind, de regulă, fațada (Doicești, Sotînga și Dragomirești).

În zonele de munte pe latura de nord și uneori și pe cea de vest a casei se plasează anexe (grajduri și magazii) cu acoperișul prelungind pe cel a casei, cu rol de izolator termic împotriva vîntului dominant de iarnă (case din Brebu Pietroșița. Dealu-Frumos, Baia.

În cadrul investigațiilor de teren am constatat că amenajarea interiorului urmează cam aceleași legi și principii pe care le întîlnim în arii spațiale cu mult mai largi. Diferențele specifice apar însă, și în ceea ce privește Dimbovița în raport cu celelalte zone, cît și de la așezare la așezare, atît din mici deosebiri de rezolvare a spațiului de locuit, cît și din elementele decorative specifice pe care le prezintă mobilierul și țesăturile folosite.

În momentul în care s-a efectuat cercetarea nu mai avem decît puține exemplare de interioare care n-au fost afectate de schimbări în ultimii 40—50 de ani. (Exemple casa Moise Ceapă din Brebu, casa Cioranul Ruxandra din Moroieni și casa Maria Zăbavă din Văleni-Dîmbovița), în rest n-am avut de-a face decît cu frînturi de interioare și ne-am bazat pe informațiile orale căpătate de la informatorii mai vîrstnici și care în copilărie și tinerețe au trăit în asemenea interioare complete.

Pieselor utilitare li s-a dat o formă și tratări artistice corespunzătoare gradului de cultură al grupurilor sociale din care făceau parte creatorii lor.

La realizarea interiorului concură multiple categorii de piese, între care, un rol însemnat îl au piesele de mobilier (pat, masă, scaun ladă de zestre) piesele textile de uz și decorative (țoale, straie, perne, părețare, velințe, covoare, ștergare), obiectele de uz casnic, ceramică și obiectele de cult care duc la realizarea dualității funcționare a interiorului țărănesc: latura practică și cea decorativă pe care o întîlnim prezentă în toate localitățile, indiferent de tipul de plan și de elevație.

Intrucît într-o serie de localități nu am găsit toate categoriile de materiale care definesc interiorul nu am putut preciza în toate cazurile ponderea exactă a elementului utilitar și artistic. Stabilirea cu certitudine a acestei realități poate fi realizată numai în condițiile cercetării amănunțite a întregului teritoriu al județului.

Toate piesele (elementele care alcătuiesc interiorul) se găsesc în echilibru, adică și materialul și formele și culorile, suprafețele, masele sînt subordonate unei idei sintetice a interiorului în care fiecare element este strict în funcție de întreg ansamblul interiorului.

Dată fiind poziția mai apărută a localităților din nordul județului, care în trecut au avut mai puțin de suferit de pe urma năvălirilor turcești, situație care a asigurat o continuitate și siguranță locuirii, acestea au creat locuitorilor o oarecare bunăstare, din care a decurs o bogăție mai mare a interiorului locuinței.

O trăsătură specifică a locuințelor vechi situate în bazinul superior al văii Ialomiței o constituie bogata utilizare a texturilor, în special covoarele de o mare varietate cromatică și ornamentală ; de la velnițele învârgate pînă la scoarțele de mari dimensiuni care folosesc cu pre-dilecție un decor geometric (în deosebi romburi cu variantele lui) bazat pe principiul simetriei și echilibrului cromatic și linear. (fig. 4).

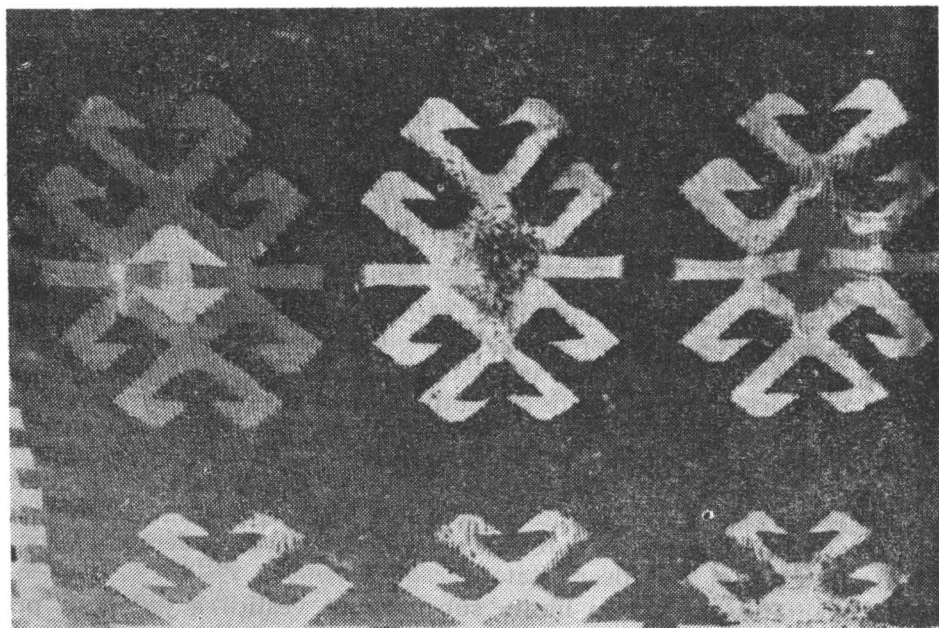


Fig. 4

Meșteșugul țesutului, utilizînd din plin materia primă abundentă a zonei, a căpătat de timpuriu o pondere însemnată în viața locuitorilor și se menține cu deosebită vigoare și astăzi. În această direcție excelează centrele Moroieni și Pietroșița ale căror produse s-au impus deja pe un spațiu geografic destul de întins. Prezența covoarelor în realizarea armoniei interiorului este completată de apariția frecventă a ștergarelor, piese prin excelență decorative, cele mai vechi și autentice exemplare sînt lucrate în război cu motive geometrice și geometrizzate, la care se adaugă produsele mai noi țesute și cusute. De factură ceva mai nouă, macaturile care înlocuiesc țoalele de lînă cu o culoare de bază și una de accent, lucrate în culori vii dau o și mai mare vigoare și prospețime cromatică interiorului, din zonă (casa Cioranu Roxandra din Moroieni).

La realizarea notei specifice în interiorul din zonă o însemnată pondere o are și mobilierul țărănesc, dintre care se remarcă lăzile de zestre (tronurile) cu o ornamentică de veche factură, cuiere, blindare, paturi, lavițe, mese și scaune (vezi schemele I, II, III).

O piesă cu rol important în plastica interiorului este soba înaltă și zveltă cu o vatră joasă, exemplu casa Ceapă Moise din Brebu și Simionescu din Pietroșița. În primul dintre exemple, din cauză că încăperea de locuit servește și ca loc de pregătire a hranei, vatra, care este joasă și cuptorul, sînt asociate cu soba pentru încălzit, care se dezvoltă pe verticală în forme elegante.

De o factură aparte sînt și interioarele țărănești din localitățile aflate pe firul văii Dîmboviței, în special cele din latura nordică a subzonei; comuna Văleni-Dîmbovița cu satul Mesteacăn și comuna Cîndești cu satele Cîndești-Vale și Valea-Mare, așezări care stau sub semnul unei evidente prosperități economice (ca principală activitate a căpătat contur în cadrul economiei locale cultivarea pomilor fructiferi care aduce însemnate venituri populației). Normele de amenajare a spațiilor de locuit sînt în mare aceleași cu deosebiri impuse de specificul locului. Un element nou, caracteristic pentru aceste meleaguri, îl constituie apariția meselor-dulap, asemănătoare produselor de gen din Arges, cu un interesant decor de factură geometrică; piesele textile care impun cromatică interiorului se desting prin finețea și echilibrul realizării. Ștergarele sînt decorate cu motive geometrice și florale în nuanțe de roșu, galben și albastru. Printr-o deosebită originalitate se distinge în acest sens interiorul casei Maria Zăbavă din Văleni-Dîmbovița, la care, pe lîngă prezența atît de puternică a factorului tradițional, în concepția și realizarea produselor textile, ștergare, chilimuri, piese de port), se adaugă măiestria creatoare, realitate care conferă pieselor o notă aparte și un plus de noutate.

Localitățile situate în limita subcarpatică vestică a județului prezintă mai puține elemente tradiționale pentru amenajarea interiorului, drept consecință a imediatei vecinătăți a orașului Găești, puternic centru



industrial. O caracteristică a interiorului vechi o constituie apariția mai puțin simțită a produselor textile decorative. Din atestările informatorilor constatăm că acum 50—60 de ani pereții locuinței erau lipsiți de elemente decorative, cu excepția ștergarului care însoțea totdeauna icoana, bagajul de piese de interior fiind sărăcăcios și datorită unui nivel economic mai puțin prosper. Deducem această realitate din enumerarea principalelor piese de interior utilizate în acea vreme : în tindă un coș cu vatră deschisă, fixată în colțul format din peretele interior cu peretele nordic, o lăvăcioară (scaun), pentru doină și urcior în colțul situat în spatele ușii, iar spațiul rămas gol fiind utilizat pentru depozitarea temporară a unor obiecte necesare. În camera de locuit principalele elemente le constituia : patul așezat la peretele din fund, tronul lucrat simplu din lemn de fag, folosit pentru păstrarea hainelor și așezat în colțul opus patului, și soba de cărămidă, în colțul format de peretele interior cu peretele nordic. În mijlocul camerei se afla masa rotundă și joasă înconjurată de scăunele. Aceasta era o prezență de moment și numai atunci când era folosită (vezi schema IV). Slaba prezență a țesăturilor se explică și prin lipsa linei ca material principal pentru confecționarea produselor textile. Se menționează ca material cu largă utilizare pentru acea vreme cînepa<sup>5</sup>.

Informațiile au fost verificate și în satul vecin, Hulubești, prin bogata relatare a informatoarei Maria Iordache, 64 de ani, fără știință de carte, călătorii de scurtă durată, domiciliul Hulubești.

Desigur că viața materială care înconjoară individul corespunde situației lui economice și sociale și în acest sens informatoarea aflată într-un context social diferit și aparținând unul alt plan temporal (între cele două existind o diferență de vîrstă de 10 ani), adaugă unele elemente noi : culmea (ca element rar întîlnit în Dîmbovița) deasupra patului și folosită pentru „țoale“, patul din blăni așezat pe scaune, acoperit cu țoale în unele cazuri iar la cei mai puțin avuți cu rogojină, perne așezate lîngă perete, masa închisă, simplă sau lucrată, situată lîngă fereastră, tronul „de țoale“ în apropierea patului, lîngă perete. În tindă, pe lîngă coș și laviță pentru apă, informatoarea menționează existența unui pat din blăni, care nu folosea pentru dormit, și o corlată pentru oale (la jumătatea peretelui ; lucrată dintr-o blană de lemn). Un element în plus, față de cazul precedent, îl constituie prezența mai bogată a ștergarelor care-și găsesc locul nu numai lîngă icoane ci și încadrînd ferestrele sau expuse liber de-a lungul pereților. Desigur că, numărul lor depindea de posibilitățile materiale ale familiei. Ștergarele erau decorate cu alesături și cu ajur de borangic fie, erau cusute „în cruci“ cu motive zoomorfe, (păsări) antropomorfe sau motive vege-

<sup>5</sup> Informațiile aparțin Gheorghitei Predoiu, originară din Ludești, domiciliată în acest sat, vîrstă de 74 ani, călătorii în țară și o perioadă de timp petrecută la București.

tale. Decorul era situat la capete iar cîmpul piesei erau dispuse vîrguțe în nuanțele roșu, verde și albastru.

Localitățile situate în zona colinară din nordul Tîrgoviștei, precum și cele din zona cîmpiei înalte din sud-vestul orașului, prin însăși așezarea lor în imediata vecinătate a unui mare centru urban și prin existența unor facile căi de comunicare, păstrează mai puține elemente de cultură populară tradițională. Așezările de aici sînt mai bine reprezentate în domeniul arhitecturii populare și în textile. Deținem un sistem informațional mai larg referitor la comuna Văcărești. Din relațiile informatorilor s-au putut desprinde principalele caracteristici de amenajare a locuințelor bătrînești cu stabilirea tuturor elementelor de inventar (piese de mobilier, textile, sistem de încălzire). Astfel, în casele cu tipuri de plan cu o tindă și o cameră, plus celarul adosat peretelui de est și care servea în exclusivitate pentru depozitarea proviziilor, tinda îndeplinea aceleași funcțiuni expuse și în cazul precedent cu unele particularități locale : de proporții reduse, extrem de înguste (lățimea medie de 1,5 m) adăpostea în colțul format de peretele interior cu peretele nordic un coș de zid închis pe trei laturi, destul de înalt, (la cca. 1,5 m înălțime), cu o vatră joasă.

De remarcat lipsa elementelor decorative precum și faptul că în această localitate tinda, date fiind și proporțiile reduse, nu a fost niciodată întrebuințată ca loc de dormit. În cadrul odăii de locuit dispoziția pieselor urma aceleași linii generale întîlnite și pînă acum cu singura deosebire că masa înfundată era fixată la peretele de sud, imediat sub fereastră și, în funcție de mărimea familiei, în încăpere exista unul sau mai multe paturi. Piese textile erau puțin prezente, decorul fiind extrem de simplu (covoarele existau rar), servetele lucrate din pînze de casă, decorate cu arnici în culori de roșu și negru sînt și ele destul de puțin frecvente <sup>6</sup>.

Aceiași situație în legătură cu modalitățile de amenajare a interioarelor vechi, o întîlnim și pe valea Cobiei. O caracteristică etnografică este menținerea unei arhitecturi populare valoroase, în general cu planul cu tindă și o cameră, la care se adaugă numărul mare al bisericilor din lemn, elementul de podoabă al așezărilor de aici. La 3 dintre exemplele de case vechi se mai păstrează într-un tipar tradițional, coșul și vatra, deci, elementele esențiale ale acestui component de bază al locuinței, pot fi surprinse încă „pe viu“ (exemplul casei Ungureanu Ilie din satul Călugăreni cu planul cu tindă și o cameră, aflată actulamente într-o stare de păragină).

Enunțarea normelor de amenajare a interioarelor vechi din zonă conduce la concluzia că interiorul țărănesc din Dîmbovița este o realitate concretă care merită strădania unei definitivări a muncii începute

<sup>6</sup> Informatoare : Gheorghina Alexandru, născută la Cazaci 80 ani, călătorii : la Tîrgoviște și o singură dată la București.

și că prin valențele sale calitative și valoarea de ansamblu se încadrează perfect organic în manifestările de amploare, semnificative pentru cultura populară din județul nostru, totodată venind să confirme caracterul unitar al creației populare tradiționale pe întreg cuprinsul țării.

B. O parte din obiectele de mobilier cercetate, am amintit-o, cum era și firesc, în cadrul prezentării amenajării interiorului. Obiectele de mobilier se încadrează în categoria elementelor de cultură populară puternic supuse înlocuirii cu produse noi, mai ieftine și confortabile, oferite de civilizația modernă. În grupul de localități cercetate, în special



Fig. 5

în latura nordică a zonei, au fost depistate o multitudine de piese de mobilier, dintre care o parte au intrat în colecțiile muzeului.

Ne vom referi la categoria pieselor de mobilier încercînd o grupare funcțională a lor urmărită în mod evolutiv și pe tipuri caracteristice.

Trebuie menționată marea diversitate de forme și tipuri ornamentale a diferitelor piese de mobilier, în care se remarcă o strînsă continuitate și legătură a acestor produse cu nevoile imediate ale vieții.

Primele în ordinea evolutivă, constituind în același timp un tip aparte în cadrul mobilierului, sînt scăunelele lucrate în lemn de brad prin secționarea trunchiului în locurile unde lemnul era prevăzut cu crengi (în număr de patru), care prin tăiere și cojire să poată deveni picioare. Aceste produse fac parte din seria pieselor așa zise „culese din natură” la care tehnica de prelucrare este sumară. Cîteva exemplare au intrat în colecțiile muzeului, ele fiind achiziționate din satul Brebu, comuna Runcu (fig. 5). Multe exemplare pot fi văzute în localitățile din limita nordică a județului îndeosebi în satul Mesteacăn. Pro-

dusele sînt creații ale oamenilor legați de viața de pădure și de păștorit.

Un alt tip de scaune, întîlnite pe teren, sînt cele cu spătar cioplit simplu (exemplare găsite la Brebu și Valea-Mare). Ceva mai noi sînt scaunele cu spătar traforat (întîlnite în comuna Pietroșița).

Între piesele aparte se încadrează și „uleile“, întrebuințate pentru depozitarea cerealelor, sau ca stupi de albine în acest caz numindu-se și „budoroaie“, piese de formă cilindrică lucrate în lemn de fag, scobite

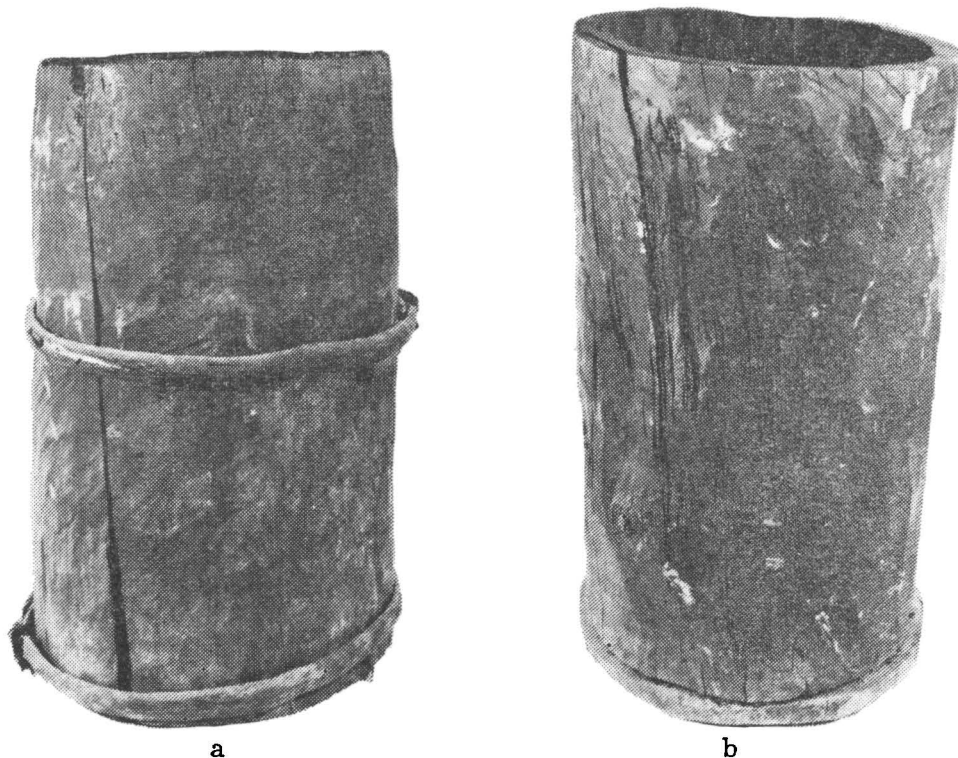


Fig. 6

cu dalta într-o singură bucată de lemn, sau realizate prin despicarea pe din două a trunchiului ales la înălțimea și grosimea dorită și cioplitirea lui cu tesla, cele două segmente în urma prelucrării fiind prinse cu cercuri de lemn. Piesa își găsea locul în vechile interioare, fie în interiorul locuinței, de regulă în tindă, fie pe prispă. Acum ele sînt de găsit numai în poduri, pierzîndu-și în bună măsură funcționalitatea inițială (trei piese au intrat de curînd în colecțiile muzeului) (fig. 6; a, b). Multe exemplare se mai găsesc încă pe teren la Virfuri, Brebu, și Muscel.

Tot pentru depozitare sînt folosite și hambarele de diverse mărimi. Piese de acest gen au o foarte mare căutare în toate localitățile județului; ele fiind întîlnite în cadrul fiecărei gospodării întru-cît lucrute durabil din lemn de fag, cu blănille îmbinate în sistemul „lambă și uluc” oferă bune condiții pentru depozitarea produselor cerealiere. Meșteșugul confecționării hambarelor și a tronurilor, în general, este de veche tradiție în localitățile din nord, bogate în păduri, cum este cazul comunei Runcu cu satul Brebu, Riul-Alb și satul Valea-Mare, unde și astăzi activează un centru de lădari, cu o producție destul de însemnată.

Produsele acestor centre au ajuns pînă departe în satele de cîmpie. Trebuie remarcat, totuși, că în vremurile actuale, cînd produsele micilor meșteșugari sînt puternic concurate de mărfurile din comerț și deci, au mai puțină căutare, în localitățile menționate numărul meseriilor se împuținează. Avem în acest sens exemplul elocvent al comunei Runcu unde pînă acum 30—40 de ani exista un număr însemnat de meșteri iar actualmente nu mai lucrează efectiv decît unul singur.

O altă categorie a mobilierului o constituie lavițele pe care nu le-am mai găsit în dispunerea lor inițială, situație întîlnită la casa Grigore Voicu din satul Bela. Aflată în camera de locuit, adosată peretelui de vest ocupa toată adîncimea odăii și aproximativ jumătate din lungimea ei (pe ea dormea toată familia) piesa este lucrată din dulapi de stejar ciopliți cu barda, montați pe pari de lemn îngropați în pămînt.

O formă evoluată a laviței o constituie paturile. Exemplarele pe care le-am întîlnit pe teren, în mai toate localitățile cercetate, sînt lucrate din blăni, fixate pe pari bătuți în pămînt sau pe capre (scaune). Patul are în cadrul locuinței un loc fix bine precizat, așezat fiind în continuarea sobei de-alungul peretelui din fund al camerei de locuit. Ulterior își face apariția și al doilea pat așezat de-alungul peretelui opus. Patul are o funcționalitate precisă, servind ca loc de dormit și, temporar, și, numai în camerele curate, fiind depozitarul produselor textile (piese de port, covoare, etc.).

Apariție recente și numai într-o zonă restrînsă întîlnite frecvent, băncile lucrate în tehnica traforului, se găsesc actualmente de regulă pe prispă. Sînt produse de influență transilvăneană cu o arie restrînsă de folosință, ea limitîndu-se la localitățile din bazinul superior al văii Ialomitei, în special Pietroșița și Moroieni. În anumite localități ale județului pot fi întîlnite și bănci simple, cioplite (o asemenea piesă a intrat în colecțiile muzeului, fiind achiziționată din satul Dealu-Frumos comuna Pietroșița). Așezată în tindă în prelungirea sobei ea folosea ca loc de odihnă.

În cadrul interioarelor locuințelor și-a făcut apariția masa înaltă de factură orășenească care poate fi văzută în cea mai mare parte a localităților.

Reprezentative pentru creația populară din zona premontană a județului și, în același timp piese de o incontestabilă realizare artistică sînt tronurile, (lăzile de zestre) de formă paralelipipedică, cu capacul drept, cu picioarele joase și de lungimi variabile de la așezare la așezare. Piese de acest gen au fost descoperite în Brebu, Runcu, Dealu-Frumos, fiind lucrate de meșterii locali. Lăzile de zestre erau folosite pentru păstrarea hainelor. De precizat că, în ultima vreme s-a produs o mutație de întrebuintare în sensul că, numai în puține din cazurile întîlnite în teren ele își mai păstrează funcționalitatea inițială, locul lor fiind luat de produsele pe care le oferă civilizația modernă.

Decorul realizat cu scoaba și compasul în masa dură a lemnului este dispus pe suprafețele libere ale pieselor în compoziții diverse imprimînd ansamblului o notă armonioasă și unitară.

Creatorii populari din zonă au acordat realizării acestor piese o atenție cu totul deosebită, realitate argumentată și de importanța pe care urma să o aibă piesa în cadrul vieții familiare (ea fiind dată de zestre fetelor), și de faptul că dintre piesele de mobilier lada de zestre este cea mai valoroasă.

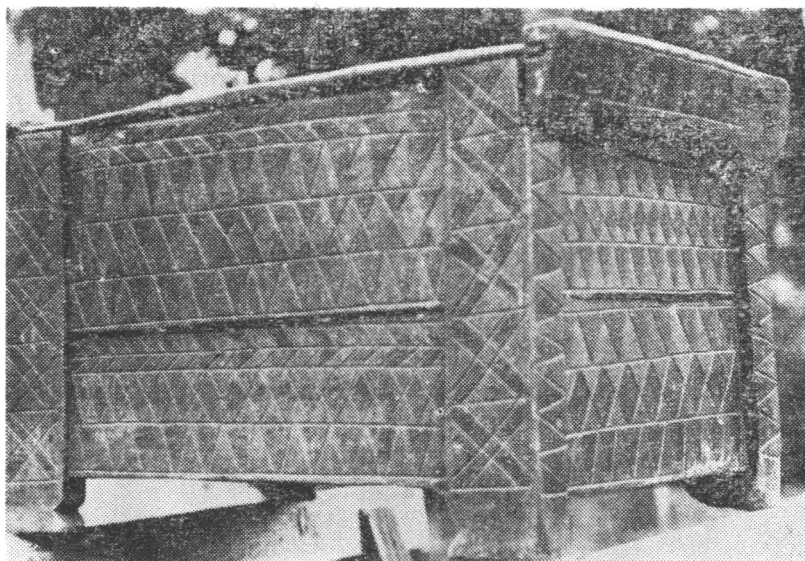
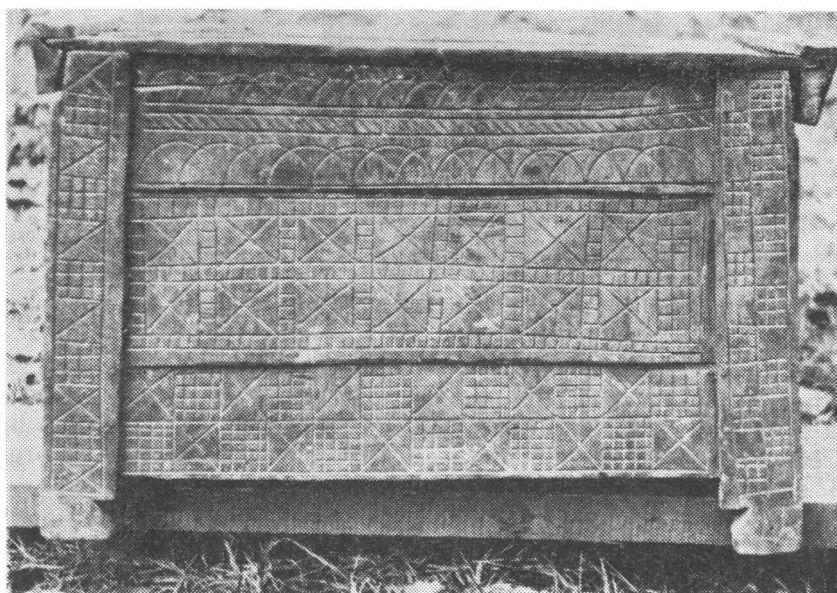
Decorația folosește din plin simbolistica solară (rombul, X-ul înscris în patrat, triunghiul, patratul hașurat, linia în zig-zag, rozeta etc.) în diverse combinații. Simbolul solar apare de cele mai multe ori în combinație cu pomul vieții, „bradul” reprezentat cu rădăcini (în cazul nostru rădăcina este trifurcată înscrisă într-un triunghi), sau fără rădăcini într-o puternică stilizare, redîndu-se uneori numai frunza (fig. 7 ; a, b).

Exemplele mai noi au o compoziție ornamentală mai complicată și mai puțin expresivă.

De menționat că motivele decorative întîlnite pe lăzile de zestre și-au pierdut cu totul semnificația inițială ; la întrebările noastre bătrîinii răspund unanim că au „înflorat” tronurile, „ca să fie mai frumoase”.

Interesante prin formă, prin realizare și decor sînt și mesele-dulat (mese înfundate în terminologia locală) din zona limitrofă cu Argeșul. Am depistat cîteva piese în satul Valea Marea, în Cîndești și în Văleni Dîmbovița. Motivele decorative folosite cu predilecție sînt : rozeta, linii întretăiate, arcele de cerc etc. Un exemplar achiziționat de noi este din satul Brebu, lucrat în lemn de fag, cioplit fără decor, de către meșterul Neagu Grigore din localitate. Piesa interesează prin formă care îmbracă linii elegante (fig. 8).

C. În domeniul textilelor Dîmbovița este încă destul de bine reprezentată. O parte a produselor textile a fost prezentată în paralel cu modalitățile de organizare a interiorului, indicîndu-se pentru fiecare din cazuri specificul decorației și ponderea pieselor textile în realizarea armoniei de ansamblu a interioarelor tradiționale.

**Fig. 7 a****Fig. 7 b**

În cadrul cercetărilor de teren au fost în principal urmărite textilele de interior. Produse de acest gen se găsesc în număr mare în localitățile investigate, ele distingându-se prin rafinamentul execuției, prin varietatea și bogăția de forme ornamentale și coloristice.

Toate produsele din domeniul textilelor de interior (cele folosite pentru acoperirea patului) — țoale, procoițe, macaturi, piesele dispuse pe mobilier; precum și cele care se găsesc fixate pe pereți — pără-



Fig. 8

tare, velnițe, covoare, șervete — sînt realizări de înaltă ținută în care aspectul utilitar cristalizează rafinate forme decorative.

Desigur că de la localitate la localitate, de la zonă la zonă, apar diferențieri care sînt generate atît de nivelul de dezvoltare social-economică diferit, cît și de natura materialului folosit, cîneapă, in, lînă bumbac, precum și de tehnica de lucru ca și diferitele modalități de organizare și dispunere a motivelor decorative.

Trebuie remarcat că în esență, produsele textile folosite la organizarea interiorului unei locuințe sînt în strînsă concordanță cu specificul spațiului de locuit, cît și cu forma și ornamentica pieselor de mobilier<sup>7</sup>.

<sup>7</sup> *Arta populară românească*, Buc. 1969, p. 227.



Citeva din produsele textile depistate în teren au intrat în colecțiile muzeului. Între ele se remarcă : un Țol din lână lucrat în patru Țe „în coaste” cu un decor simplu, obținut din urzeală și băteală, în lână, în colorit natural. Decorul se bazează pe principiul alternanței vergilor de mărimi diferite pe întreg cimpul ornamental realizându-se o armonie de efect prin contrast (fig. 9). Țolul este o piesă cu multiple întrebuințări

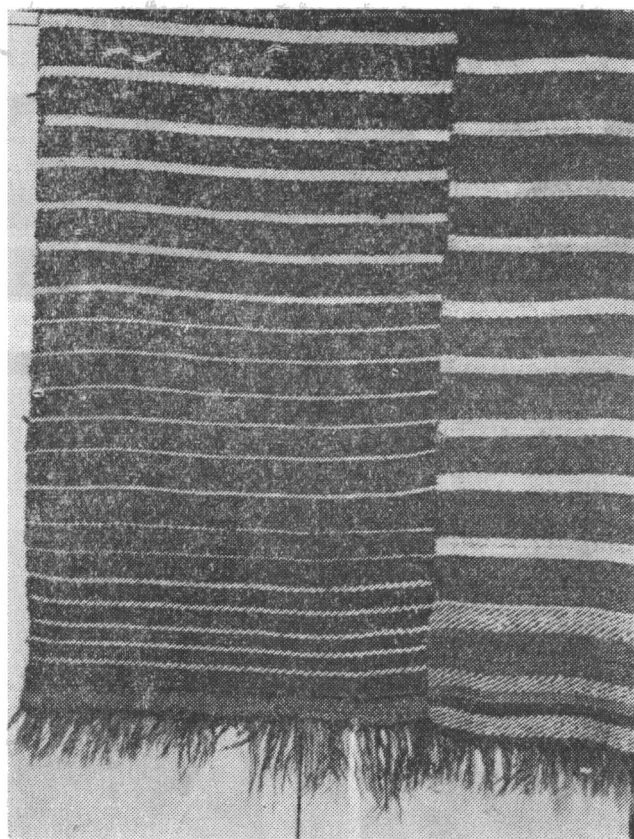
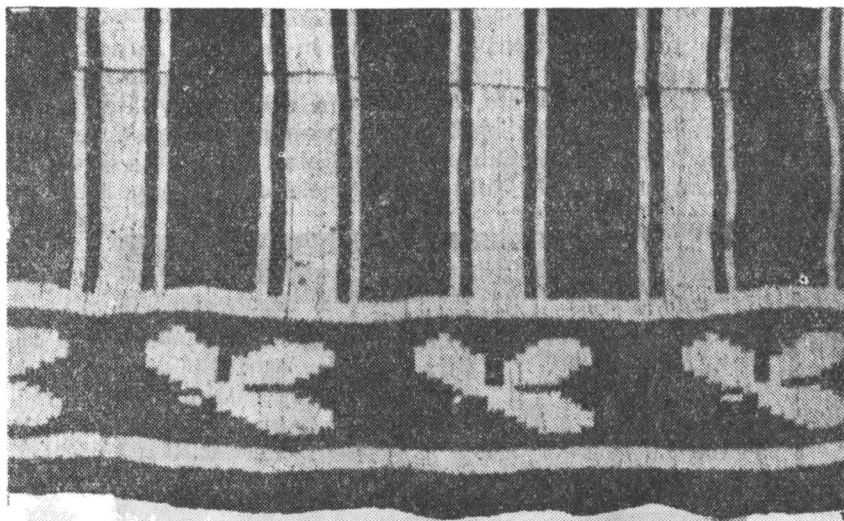


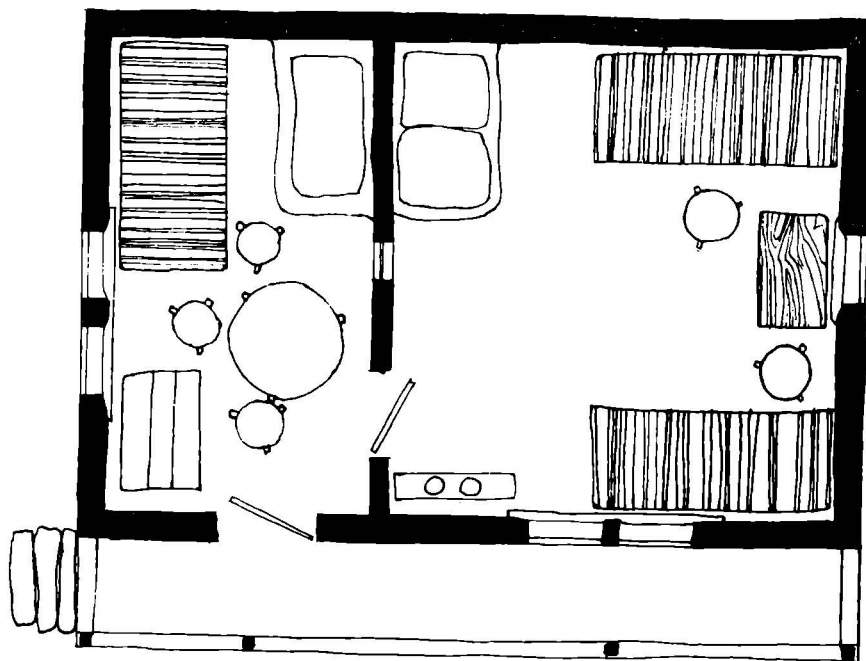
Fig. 9

folosit pentru acoperit patul și ocazional, și mai ales în zonele de munte unde se practică intens păstoritul, este îmbrăcat pe vreme răcoroasă de ciobani ; o procoiță, achiziționată tot în satul Brebu, folosită ca acoperitoare de pat, are o țesătură densă bicoloră (în alb și brun în colorit natural). Decorul este fragmentat : în partea de sus a piesei într-o compoziție elegantă și discretă realizat din benzi late de culoare, iar în latura de jos fiind dispus în alesături florale mari (fig. 10).

**Fig. 10****Fig. 11 a****Fig. 11 b**

La acestea se adaugă ștergarele, câteva dintre ele de la sfârșitul secolului al XIX-lea țesute sau cusute cu un frumos decor în nuanțe de roșu și albastru, de negru și roșu pe fondul alb al țesăturii (fig. 11 a, b).

Covoarele, categorie de piesă discutată și în capitolul referitor la amenajarea interiorului, în categoria cărora se disting produsele vechi,



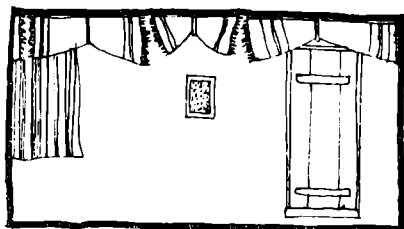
Schema I

Plan cu dispunerea principalelor piese de interior  
(casa Dicu Constantin, Pucioasa — Zărăfoaia)

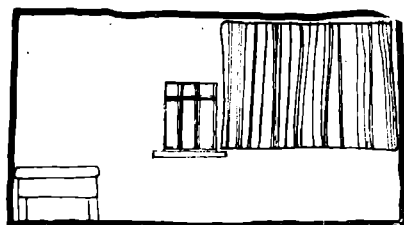
în care s-a impus ca decoratie câteva motive larg uzitate : „roțițele pe negru“, „coroana“, „calea rădăcită“, „România“<sup>6</sup>. Exemplarele de acest gen mai pot fi văzute în centrele în care producția lor a ajuns la cea mai mare înflorire, la Moroieni și Pietroșița. Produsele mai noi au o ornamentică complicată în general manifestându-se tendința înlocuirii motivelor tradiționale cu altele mai noi nesemnificative și nereprezentative pentru zonă. De altfel, centrele și-au pierdut în ultima vreme personalitatea și originalitatea care le-a impus produsele pe spații largi.

<sup>6</sup> Vezi și Georgeta Stoica și Maria Georgescu, *Acta Valahica*, 1972, p. 379—396.

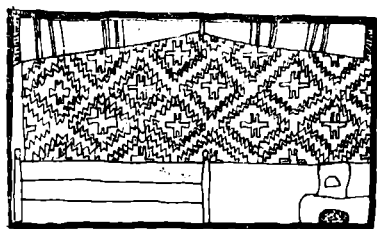
În urma cercetărilor efectuate în anul 1973, județul Dimbovița se dezvăluie ca o zonă bogată în elemente tradiționale etnografice care se cer descifrate și valorificate. Primul imperativ îl constituie continuarea activității de cercetare, în vederea întocmirii unei colecții de etnografie reprezentative pentru cultura materială și spirituală a locui-



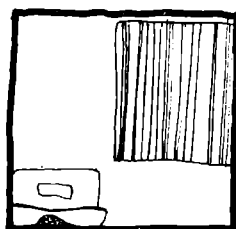
1.



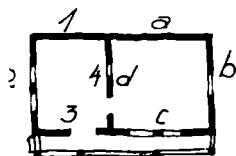
a.



2.

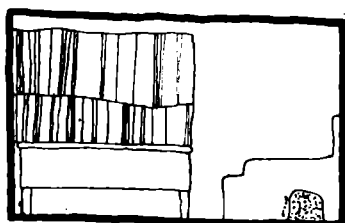


d.

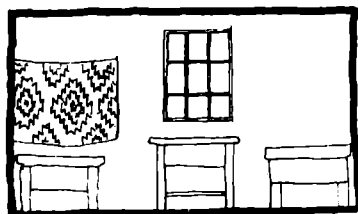


Schema II  
Interior din Pucioasa (Zărăfoaia) — casa Dicu Constantin

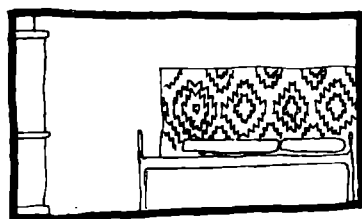
torilor și valorificarea ei ulterioară în cadrul unei expoziții de bază. Aceasta aduce o contribuție însemnată la cunoașterea particularităților istorice locale și este o acțiune care se înscrie pe linia politicii actuale de recuperare și valorificare a bunurilor culturale ale trecutului și de încadrare a lor în circuitul național de valori.



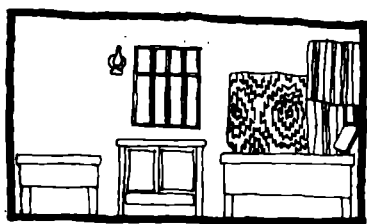
1.



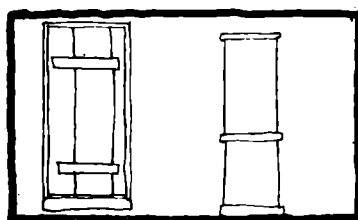
b.



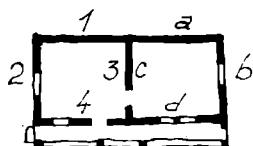
a.



2.

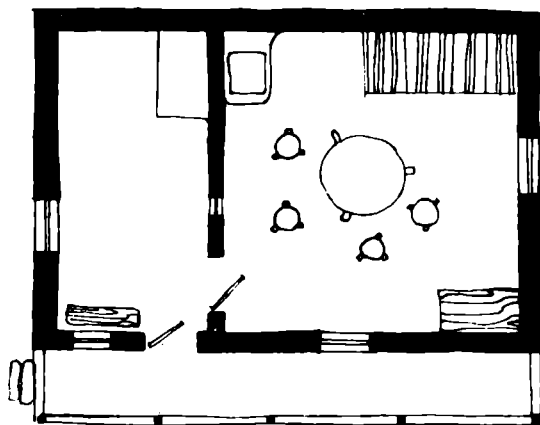


c.



Schema III  
Interior din comuna Pietroșita. Casa Moraru Maria

Acțiunea de salvare trebuie să privească în întregime fenomenul de viață materială și spirituală a populației din această zonă, cercetarea parțială ar conduce la o imagine confuză. De altfel o primă măsură



Schema IV  
Interior din comuna Ludești (reconstituire)

în acest sens o constituie inițiativa restaurării „Casei Dobrescu” din Pucioasa, valoros monument de arhitectură din ultimii ani ai sec. al XVIII și anii de început ai sec. al XIX-lea și, întrebuințarea ei ca muzeu de etnografie și artă populară.