

## CERCETĂRILE ARHEOLOGICE DE LA BUCȘANI. NECROPOLA PREFEUDALA

LUCIANA MUSCA

În iunie 1974, cu ocazia efectuării unor canale de desecare în punctul „Țipirig“ situat la hotarul dintre Bucșani și Adîncea, la 3,5 km nord-est de Bucșani au fost distruse mai multe morminte de incinerare\*. Cercetările arheologice de suprafață au identificat 2 stațiuni prefeudale : o așezare și o necropolă.

Cele două obiective arheologice sînt situate în zona subcolinară, fiind mărginite la vest și nord-vest de pîriul Pîscov iar la est și nord-est de colinele Bucșanilor. Importanța descoperirilor au impus organizarea unor cercetări ample, care s-au desfășurat în mai multe campanii (1974, 1975 și 1977), atît în așezare cît și în necropolă\*\*.

Desele amenajări efectuate în această zonă (terasări, subsolări, canale de desecare), care au distrus peste 20% din cele 2 complexe arheologice, au impus intervențiilor noastre un permanent caracter de salvare.

La sfîrșitul a două campanii de săpături (1974 și 1977) în necropolă au fost descoperite 17 morminte, 15 de incinerare și 2 de înhumare\*\*\*. Majoritatea mormintelor de incinerare apar la adîncimi cuprinse între 0,22—0,45 m. Gropile sepulcrale au formă ovală și diametrul aproximativ  $0,55 \times 0,65$ . Studiarea gropilor de morminte și al ritului funerar au dus la stabilirea pînă acum a 2 tipuri de înmormîntări : incinerarea și înhumarea.

În cadrul ritului funerar al incinerării au fost identificate următoarele variante :

— oase umane calcinate depuse simbolic pe un fragment mai mare de vas, spart ritual, ars secundar și acoperit cu fragmente din același vas — un singur caz M<sub>1</sub>.

— oase umane calcinate depuse direct pe sol și acoperite cu fragmente ceramice provenite de la diferite vase, sparte ritual, arse și nearse secundar.

---

\* Din relatările descoperitorilor am aflat că au fost distruse peste 10 morminte de incinerare.

\*\* Săpăturile au fost efectuate în colaborare cu Institutul de arheologie București, reprezentat de Gh. Diaconu și Gh. Bichir, cărora le aducem și pe această cale mulțumiri. La campania din 1977 a participat și Rodica Preda de la M.J.D.

\*\*\* Necropola continuă latura sudică a așezării atribuită dacilor liberi și datată din a doua jumătate a sec. III pînă în sec. V inclusiv.

— oase umane calcinate depuse direct pe sol fără ceramică sau urme de inventar —  $M_{10}$ ,  $M_{17}$ .

Majoritatea mormintelor sînt de incinerare, ele reprezentînd 88,20% din totalul mormintelor descoperite și se compun în general din vase sparte ritual, arse și nearse secundar, depuse peste oasele calcinate bucățele de cărbune și de lut ars. O situație aparte o prezintă  $M_1$ , a cărui depunere a resturilor funerare identifică un ritual deosebit<sup>1</sup> de restul mormintelor de incinerare. Subliniem faptul că în toate mormintele de incinerare este prezentă ceramica arsă secundar<sup>2</sup> pe rug, chiar dacă uneori ea este reprezentată de un număr redus de fragmente (excepție fac doar mormintele  $M_{10}$  și  $M_{17}$ ). Nu a fost descoperit nici un mormint cu resturile funerare depuse în urmă și nici o groapă purificată prin foc. Toate sînt morminte simple, fiecare mormînt reprezentînd resturile funerare ale unui singur individ.

Cel de al doilea rit, inhumarea, prezintă pînă acum o singură variantă, aceea în care individul este depus direct în groapă. Forma gropilor este aproximativ dreptunghiulară. Nu s-au putut obține detalii privind poziția, orientarea s-au eventualele piese de inventar, mormintele fiind parțial distruse. În ceea ce privește riturile de înmormîntare, majoritatea tipurilor de morminte și variantele lor rituale, reprezintă continuarea unor forme mai vechi din Latîn-ul dacic pînă în sec. IV<sup>3</sup>.

### Catalogul mormintelor.

*Mormîntul 1.* Incinerare. — 0,65 m. Deranjat. Groapă ovală  $0,50 \times ?$  Oase umane calcinate depuse simbolic pe un fragment mai mare dintr-un castronș cu trei torți, pastă fină cenușie lucrată la roată, spart ritual, ars secundar pe rug ; acoperit cu 5 fragmente din același vas, arse secundar pe rug. Surplusul de oase calcinate, împreună cu bucățele de cărbune au fost depuse direct pe sol și acoperite cu 4 fragmente dintr-un pahar de lut, semioval, cu fundul plat, ornamentat cu fațete ovale distanțate, arse secundar. Inventar : cataramă simplă cu veriga ovală,  $L = 25$  mm, argint ; cataramă simplă cu veriga oval-alungită,  $L = 20$  mm, bronz. Nu au fost trecute prin focul rugului.

*Mormîntul 2.* — 0,35 m. Incinerare. Groapă ovală  $0,50 \times 0,60$  m. Oase umane calcinate împreună cu bucățele de cărbune depuse direct pe sol și acoperite cu 6 fragmente dintr-o oală de mari dimensiuni, pastă cenușie, aspră, arsă secundar ; 2 fragmente de oală, pastă roșie-cărămizie, zgrunțuroasă, lucrată la roată, arsă secundar. Inventar : 2 mărgele sferice turtite din sticlă albastră, netrecute prin focul rugului.

<sup>1</sup> Gh. Diaconu, *Tîrșor, Necropola din sec. II—IV*, București, 1970, p. 37 ; Z. Székely în *Aluta*, I, 1969, p. 71.

<sup>2</sup> Din informațiile primite de la prof. D. Berciu, căruia îi mulțumim și pe această cale, rezultă că în necropola geto-dacică cercetată la Ocnița, circa 90% din totalul mormintelor descoperite prezintă ardere secundară a vaselor ; și cea mai mare parte a mormintelor documentează ritul incinerării. Arderea secundară a vaselor este întîlnită și la Soporu de Cîmpie, D. Protase, *Un cimitir dacic din epoca romană la Soporu de Cîmpie*, Buc., 1976, p. 75 ; la Bratei în toate cazurile au apărut fragmente ceramice arse secundar. L. Birzu, *Continuitatea populației autohtone în sec. IV—V. Cimitirul nr. 1 de la Bratei*, Buc., 1973, p. 34.

<sup>3</sup> A se vedea observațiile de la nota 2 și D. Protase, *Riturile funerare la daci și daco-romani*, 1971, p. 120.

*Mormîntul 3.* — 0,45 m. Incinerație. Groapă ovală  $0,55 \times 0,60$  m. Oase umane calcinate împreună cu bucățele de cărbune și lut ars depuse direct pe sol, acoperite cu patru fragmente dintr-o oală, pastă poroasă gălbuie, modelată cu mîna. Arsă secundar. Fără inventar.

*Mormîntul 4.* — 0,35 m. Incinerație. Groapă ovală  $0,50 \times 0,65$  m. Oase umane calcinate, bucățele de cărbune și lut ars depuse direct pe sol, acoperite cu 2 fragmente de strachină, pastă fină cenușie, lucrată la roată, arsă secundar ; 3 fragmente de oală pastă poroasă, gălbuie, nearsă secundar ; 1 fragment de ceașcă dacică fără toartă, decorată la bază cu impresiuni dispuse invariabil, arsă secundar. Inventar : o mărgea cilindrică din sticlă albastră, netrecută prin focul rugului.

*Mormîntul 5.* — 0,25 m. Incinerație. Groapă ovală  $0,50 \times 0,65$  m. Oase umane calcinate, bucățele de cărbune și lut ars depuse direct pe sol, acoperite cu 2 fragmente de strachină, pastă fină cenușie ; 4 fragmente de oală, pastă zgrunțuroasă, roșu-cărămiziu, arsă secundar pe rug. Inventar : o mărgea din cornalină, fațetată poliedric,  $L = 30$  mm.

*Mormîntul 6.* — 0,22 m. Incinerație. Groapă ovală  $0,48 \times 0,55$  m. Deranjat. Oase umane calcinate, bucățele de cărbune și lut ars, 2 fragmente de oală, pastă poroasă grosieră, modelată cu mîna, arsă secundar pe rug. Inventar : o mărgea tubulară albastră, deformată de foc.

*Mormîntul 7.* — 0,22 m. Incinerație. Groapă ovală  $0,50 \times 0,58$  m. Deranjat. Cîteva oase umane calcinate, bucățele de cărbune, și luat ars, 3 fragmente de oală, pastă zgrunțuroasă roșu-cărămiziu, lucrată la roată ; 4 fragmente de oală, pastă poroasă gălbuie modelată cu mîna, arse secundar. Fără inventar.

*Mormîntul 8.* — 0,25 m. Incinerație. Groapă ovală  $0,50 \times 0,60$  m. Oase umane calcinate, bucățele de cărbune, acoperite de 3 fragmente dintr-un vâsuț, pastă fină gălbuie, arse secundar ; 2 fragmente dintr-o strachină, pastă fină cenușie, nearsă secundar ; 2 fragmente de oală, pastă zgrunțuroasă roșu-cărămiziu, lucrată la roată, arsă secundar. Fără inventar.

*Mormîntul 9.* — 0,62 m. Incinerație. Groapă ovală  $0,55 \times 0,60$  m. Oase umane calcinate, bucățele de cărbune depuse direct pe sol, acoperite cu 8 fragmente de oală, pastă zgrunțuroasă, cărămizie, modelată cu mîna, arsă secundar. Inventar : cataramă simplă cu veriga ovală, bronz  $L = 22$  mm.

*Mormîntul 10.* — 0,45 m. Incinerație. Groapă ovală  $0,55 \text{ m} \times 0,60 \text{ m}$ . Oase umane calcinate, bucățele de cărbune și lut ars, depuse direct pe sol. Fără ceramică s-au urme de inventar.

*Mormîntul 11.* — 0,22 m. Incinerație. Groapă ovală  $0,55 \times 0,60$  m. Oase umane calcinate, bucățele de cărbune, lut ars, acoperite cu 6 fragmente de oală, pastă zgrunțuroasă, roșu-cărămiziu, arsă secundar, 4 fragmente de strachină, pastă fină cenușie, arsă secundar ; 3 fragmente dintr-un pahar semioval cu fundul plat, decorat cu fațete ovale distanțate, pastă fină cărămizie, ars secundar ; 2 fragmente de amforetă, pastă fină cărămizie. Inventar : mărgea cilindrică de sticlă albastră, netrecută prin foc ; mărgea sferică din coral pisat și sticlă, netrecută prin foc ; mărgea aplatisată fațetată poliedric, sticlă neagră, netrecută prin foc ; mărgea tubulară din sticlă verde, deformată de foc ; mărgea din sticlă albă deformată de foc ; perlă de granat albastru-verzui decorată cu foiță de aur,

netrecută prin foc ; aplică de tipul Viereckebeschlage bronz, netrecută prin foc ; fragment de pandantiv semilunar din foiță de bronz netrecut prin foc ; fragment de fibulă de fier de tipul *mit umgeschlagenem Fuss*, deformată de foc.

*Mormîntul 12.* — 0,45 m. Incinerație. Groapă ovală 0,50 × 0,60 m. Oase umane calcinate, cărbune, acoperite de 6 fragmente de oală, pastă poroasă gălbuie, modelată cu mîna ; 2 fragmente de ceașcă dacică decorată cu alveole la bază, arse secundar. Fără inventar.

*Mormîntul 13.* — 0,80 m. Înhumat. Matur. Groapă aproximativ dreptunghiulară. Parțial distrus. Din schelet s-au mai păstrat : un fragment din calota craniană, un os tarsian, 2 molari, 3 fragmente de amforă, pastă fină cărămizie.

*Mormîntul 14.* — 0,75 m. Înhumat. Groapă aproximativ dreptunghiulară. Matur. Parțial distrus. Fragment de mandibulă, 2 oase metatarsiene, un femur ; 10 fragmente de amforă, pastă fină cărămizie, 2 fragmente de oală pastă cenușie-închis, zgrunțuroasă, lucrată la roata rapidă.

*Mormîntul 15.* — 0,45 m. Incinerație. Groapă ovală 0,60 × 0,65 m. Oase umane calcinate, bucățele de cărbune, acoperite de 10 fragmente de oală, pastă roșu-cărămiziu, lucrată la roată, arsă secundar. Fără inventar.

*Mormîntul 16.* — 0,35 m. Incinerație. Groapă ovală 0,55 × 0,60 m. Oase umane calcinate, bucățele de cărbune și lut ars, acoperite de 3 fragmente de oală, pastă zgrunțuroasă roșu-cărămiziu, lucrată la roată, nearsă secundar ; 1 fragment de oală, pastă poroasă, gălbuie modelată cu mîna, arsă secundar ; 2 fragmente de strachină, pastă fină cenușie, arsă secundar. Inventar : 1 mărgea sferică turtită, sticlă neagră, netrecută prin focul rugului.

*Mormîntul 17.* — 0,45 m. Incinerație. Groapă ovală 0,55 × 0,65 m. Oase umane calcinate, bucățele de cărbune depuse direct pe sol, fără ceramică sau inventar.

Cea mai mare parte a inventarului este constituit din **ceramică**. În funcție de compoziția pastei distingem :

*Ceramica lucrată cu mîna*, este confecționată dintr-o pastă impură care conține cioburi pisate sau pietricele și prezintă un grad ridicat de friabilitate. Culoarea variază de la gălbui la roșu-cărămiziu. Forma principală este oala de dimensiuni mici și mijlocii, cu corpul ușor bombat, fundul drept, buza răsfrîntă. Ca ornament amintim briul alveolat în relief sau linii incizate în val (Fig. 1/1-4 ; Fig. 2/9-12). Analogiile pentru acest tip de vas, larg răspîndit în spațiul geto-dacic, sînt extrem de numeroase<sup>4</sup>, așa încît vom aminti doar cîteva : Bucșani<sup>5</sup>, Băleni<sup>6</sup>, Tîrgoviște<sup>7</sup>, Tîrgșor<sup>8</sup>, Sacidava<sup>9</sup>, Dulceanca<sup>10</sup>.

<sup>4</sup> Ibidem, p. 120—121, idem, *Problema continuității în Dacia în lumina arheologiei și numismaticei*, Buc., 1966, p. 40—50 ; I. H. Crișan, *Apulum*, VII, 1968, p. 241, Z. Székely, *art. cit.*, p. 71.

<sup>5</sup> L. Oancea, *Așezarea dacilor liberi de la Bucșani*, ms.

<sup>6</sup> Idem, *Așezarea prefeudală de la Băleni*, ms.

<sup>7</sup> Idem, *Săpăturile arheologice din Tîrgoviște, 1972, Așezarea prefeudală*, în *Arhiva Vlahica*, 1976, p. 61.

<sup>8</sup> Gh. Diaconu, *op. cit.*, p. 72—73, 76.

<sup>9</sup> C. Scorpan, în *Crista*, 1972, p. 157.

<sup>10</sup> S. Dolinescu-Ferche, *Contribuții privind continuitatea populației autohtone. Așezări din sec. III și IV e.n. din sud-vestul Munteniei*, Buc., 1974, p. 30—31.

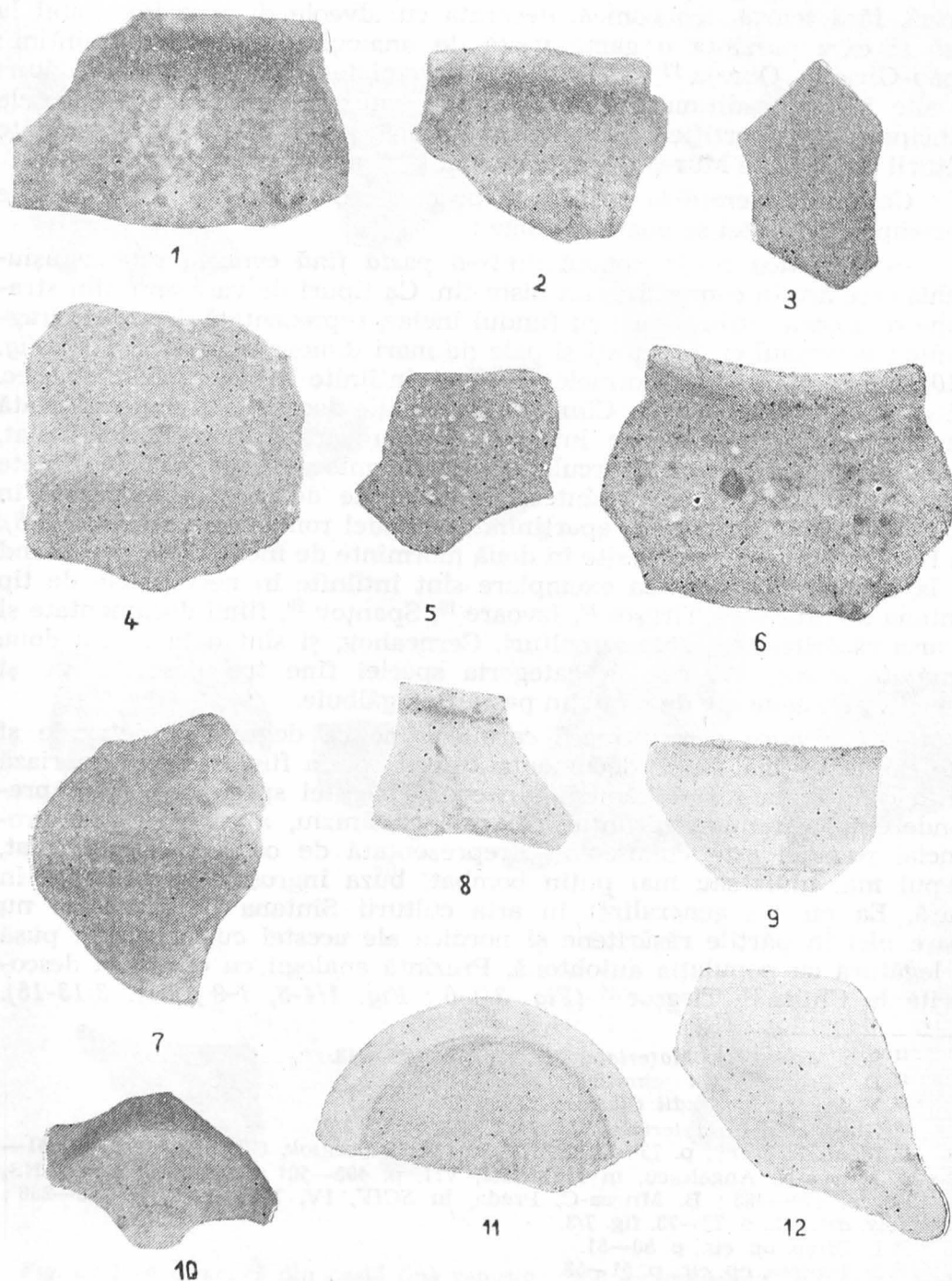


Fig. 1 : 1—3,6 — ceramică lucrată cu mîna ; 4—5, 7—9 — ceramică din pastă zgrunțuroasă de culoare cărămiziu-roșu și cenușie ; 10—12 — ceramică din pastă fină cenușie.

O altă formă, reprezentată de 2 exemplare fragmentare, este ceașca dacică, fără toartă, tronconică, decorată cu alveole dispuse invariabil la bază și care prezintă o gamă vastă de analogii dintre care amintim : Cipău-Gîrle <sup>11</sup>, Obreja <sup>12</sup>, Constanța <sup>13</sup>, Cuciulata <sup>14</sup>. Ea constituie alături de alte forme tradiționale dacice, după cum știm, unul din elementele principale care certifică componenta dacică și în complexele atribuite culturii Sîntana de Mureș de pe teritoriul țării noastre <sup>15</sup>.

*Ceramica lucrată la roată* este preponderentă cantitativ. În funcție de compoziția pastei se poate distinge :

— *ceramica confectionată dintr-o pastă fină* cenușie sau cenușiu-închis care are în compoziție un nisip fin. Ca tipuri de vase amintim strachina de formă bitronconică cu fundul inelar, reprezentată de câteva fragmente ; castronul cu trei torți și oala de mari dimensiuni (*fig. 2/1-6 ; Fig. 1/10-12 ; Fig. 3/11-12*). Formele sînt des întîlnite în necropolele din sec. IV. ca Bratei <sup>16</sup>, Soporul de Cîmpie <sup>17</sup>. O atenție deosebită trebuie acordată fragmentelor de pahare de lut, cenușii sau cărămizii, cu fundul plat, marcat uneori de o incizie circulară, corpul semioval ornamentat cu fațete ovale distanțate, și care amintesc de paharele de sticlă descoperite în Scandinavia sau Germania, aparținînd perioadei romane tîrzii (*Fig. 2/7-8*). La Bucșani au fost descoperite în două morminte de incinerare, prevenind de la trei vase. Asemenea exemplare sînt întîlnite în necropolele de tip Sîntana de Mureș ca Tîrșor <sup>18</sup>, Izvoare <sup>19</sup>, Spanțov <sup>20</sup>, fiind documentate și în aria răsăriteană a acestei culturi, Cerneahov, și sînt datate în a doua jumătate a sec. IV. Tot în categoria speciei fine trebuie incluse și cele câteva fragmente de vase din pastă fină gălbuie.

— *Ceramica zgrunțuroasă* care conține ca degresant pietricele și este cantitativ mai bogat documentată decît specia fină. Culoarea variază de la cenușiu la roșu-cărămiziu. În cadrul acestei specii remarcăm preponderența, ceramicii zgrunțuroase roșu-cărămiziu, a cărei origine provincial romană este cunoscută <sup>21</sup>, reprezentată de oale cu fundul plat, corpul mai mult sau mai puțin bombat, buza îngroșată și răsfrîntă în afară. Ea nu s-a generalizat în aria culturii Sîntana de Mureș și nu apare nici în părțile răsăritene și nordice ale acestei culturi, fiind pusă în legătură cu populația autohtonă. Prezintă analogii cu ceramica descoperită la Chilia <sup>23</sup>, Tîrșor <sup>24</sup> (*Fig. 3/1-6 ; Fig. 1/4-5, 7-9 ; Fig. 2/13-15*).

<sup>11</sup> Seb. Morintz, în *Materiale*, VII, 1961, p. 441—448.

<sup>12</sup> D. Protase, *Un cimitir...*, p. 56.

<sup>13</sup> V. Barbu, în *Studii Clasice*, III, 1961, p. 214.

<sup>14</sup> Gh. Bichir, în *Materiale*, VII, 1961, p. 352, fig. 2/4.

<sup>15</sup> Idem, *Tîrșor...*, p. 73—74 ; I. Kovács, în *Dolgozatok*, Cluj, III, 1912, p. 251—252 ; B. Mitrea-N. Angelescu, în *Materiale*, VII, p. 495—501 ; B. Mirea, *Dacia*, NS, III, 1959, p. 474—483 ; B. Mitrea-C. Preda, în *SCIV*, IV, 1953, 1—2, p. 228—236 ; Z. Székely, *art. cit.*, p. 72—73, fig. 7/3.

<sup>16</sup> L. Birzu, *op. cit.*, p. 50—51.

<sup>17</sup> D. Protase, *op. cit.*, p. 51—53.

<sup>18</sup> Gh. Diaconu, *op. cit.*, p. 83.

<sup>19</sup> R. Vulpe, *Izvoare*, Buc., 1957, p. 285, fig. 303.

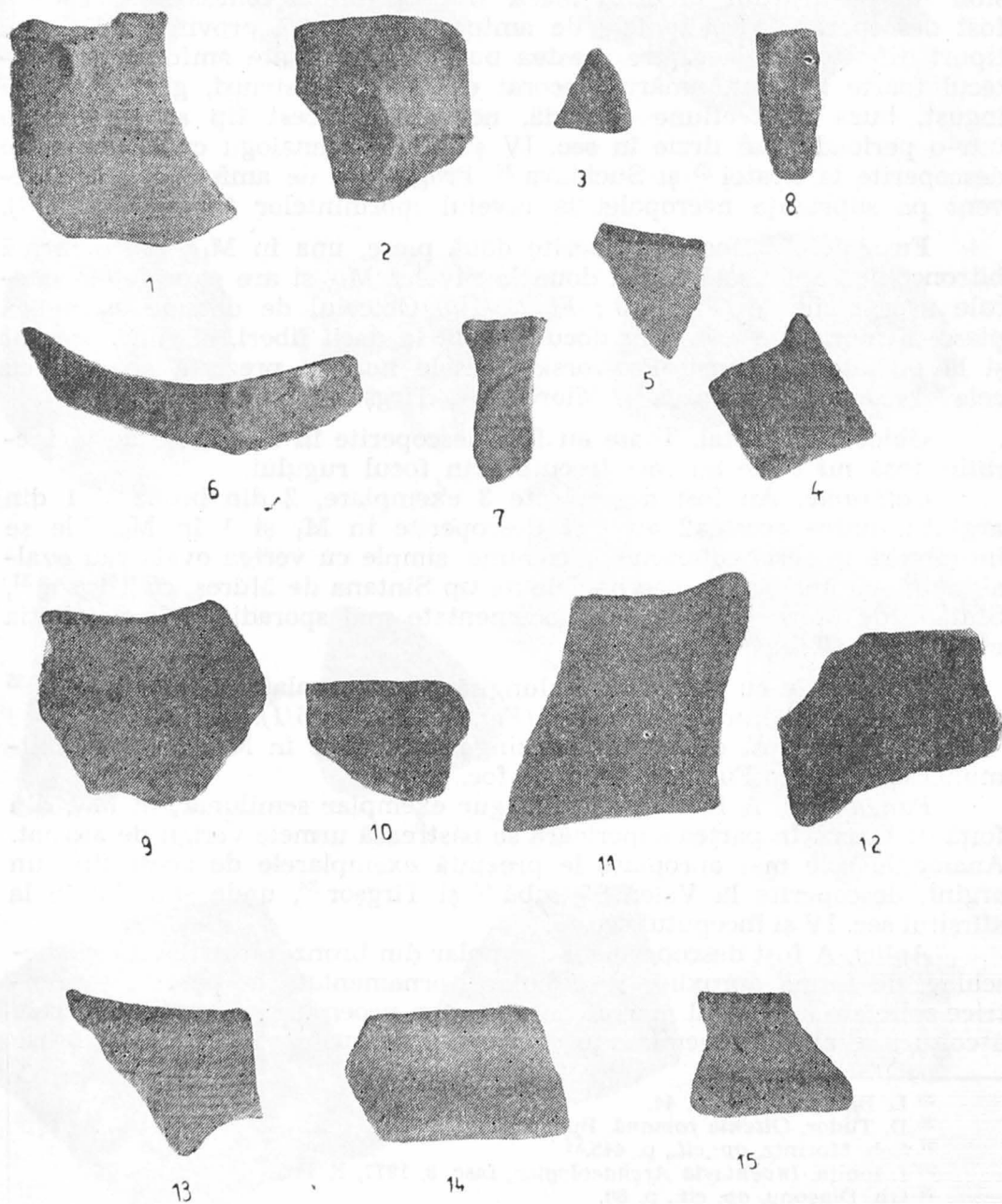
<sup>20</sup> Seb. Morintz-C. Preda, în *Materiale*, V, p. 167.

<sup>21</sup> Gh. Diaconu, *op. cit.*, p. 76.

<sup>22</sup> Ibidem, p. 76—77.

<sup>23</sup> Seb. Morintz, *op. cit.*, p. 445.

<sup>24</sup> Gh. Diaconu, *op. cit.*, p. 77.



**Fig. 2 :** 1—6 ceramică din pastă fină cenușie ; 7—8 — fragmente de pahar ; 9—12 — ceramică lucrată cu mîna ; 13—15 — ceramică din pastă zgrunțuroasă de culoare cărămiziu-roșu și cenușie.

— *Ceramica romană* este reprezentată de un număr relativ crescut de fragmente de amforă și amforete a căror formă este aproape imposibil de reconstituit datorită stării fragmentare accentuate în care a fost descoperită. Fragmentele de amfore se pare că provin de la două tipuri diferite, unele dintre acestea putând fi atribuite amforele cu pîn-tecul foarte bombat, umărul decorat cu benzi de striuri, gîtul drept și îngust, buza de secțiune rotundă, neevazată. Acest tip se încadrează într-o perioadă mai tîrzie în sec. IV și prezintă analogii cu exemplarele descoperite la Bratei<sup>25</sup> și Sucidava<sup>26</sup>. Fragmente de amforete apar frecvent pe suprafața necropolei la nivelul mormintelor (*Fig. 3/7-10, 13*).

**Fusaiole.** Au fost descoperite două piese, una în M<sub>11</sub>, are o formă bitronconică aplatizată, iar a doua la nivelul M<sub>15</sub> și are suprafețele laterale ușor bombate (*Fig. 4/3 ; Fig. 5/10*). Obiceiul de depune asemenea piese în morminte este larg documentată la dacii liberi, el fiind prezent și la purtătorii culturii Pseworsk. Pieseile noastre prezintă analogii cu cele descoperite la Chilia<sup>27</sup>, Miorcani<sup>28</sup>, Tîrgșor<sup>29</sup>, Bratei<sup>30</sup>.

**Obiecte de metal.** Toate au fost descoperite în morminte de incinerare, însă nu toate au fost trecute prin focul rugului.

**Catarama.** Au fost descoperite 3 exemplare, 2 din bronz și 1 din argint ; dintre acestea 2 au fost descoperite în M<sub>1</sub> și 1 în M<sub>9</sub>. Ele se încadrează în seria cataramelor comune, simple cu veriga ovală sau oval-alungită, cu analogii în necropolele de tip Sîntana de Mureș, ca Tîrgșor<sup>31</sup>, Sîntana de Mureș<sup>32</sup> ș.a., fiind documentate mai sporadic și la populația autohtonă : Chilia<sup>33</sup>, Bratei<sup>34</sup>.

Catarama cu veriga oval-alungită sînt semnalate și în Pannonia<sup>35</sup> și la purtătorii culturii Pseworsk<sup>36</sup> (*Fig. 4/1-2 ; Fig. 5/1*).

**Fibule.** A fost descoperit un singur exemplar în M<sub>11</sub>, de tipul *mitmungeschlagenem Fuss*, deformat de foc.

**Pandantive.** A fost găsit un singur exemplar semilunar, în M<sub>11</sub>, din foiță de bronz. În partea superioară se păstrează urmele verigii de atîrnat. Analogiile cele mai apropiate le prezintă exemplarele de acest tip, din argint, descoperite la Valea Strîmbă<sup>37</sup> și Tîrgșor<sup>38</sup>, unde sînt datate la sfîrșitul sec. IV și începutul sec. V.

**Aplici.** A fost descoperit un exemplar din bronz de tipul *Viereckebe-schlag*, de formă aproximativ circulară, ornamentată cu cercuri concentrice reliefate și centrul marcat de un buton proeminent. Periferic în cele 4 colțuri se află 4 proeminențe conice, iar pe spate prezintă 4 piciorușe

<sup>25</sup> L. Birzu, *op. cit.*, p. 44.

<sup>26</sup> D. Tudor, *Oltenia romană*, Buc., 1968, p. 462.

<sup>27</sup> Seb. Morintz, *op. cit.*, p. 445.

<sup>28</sup> I. Ioniță, *Inventaria Archaeologica*, fasc. 8, 1977, R 43/3.

<sup>29</sup> Gh. Diaconu, *op. cit.*, p. 88.

<sup>30</sup> Ibidem, p. 61—62, 66, pl. XCVII/8, XCIV/11.

<sup>31</sup> Ibidem, p. 90—91, pl. CLXII.

<sup>32</sup> I. Kovács, *op. cit.*, p. 258.

<sup>33</sup> Seb. Morintz *op. cit.*, p. 445.

<sup>34</sup> L. Birzu, *op. cit.*, pl. XXXIV.

<sup>35</sup> M. Párducz-I. Korek, în *Arch. Ert.*, 1946—1948, pl. LVI/2.

<sup>36</sup> Gh. Diaconu, *op. cit.*, p. 92.

<sup>37</sup> Z. Székely, în *Folia Archaeologica*, V, 1945, p. 95—99.

<sup>38</sup> Gh. Diaconu, *op. cit.*, p. 97.



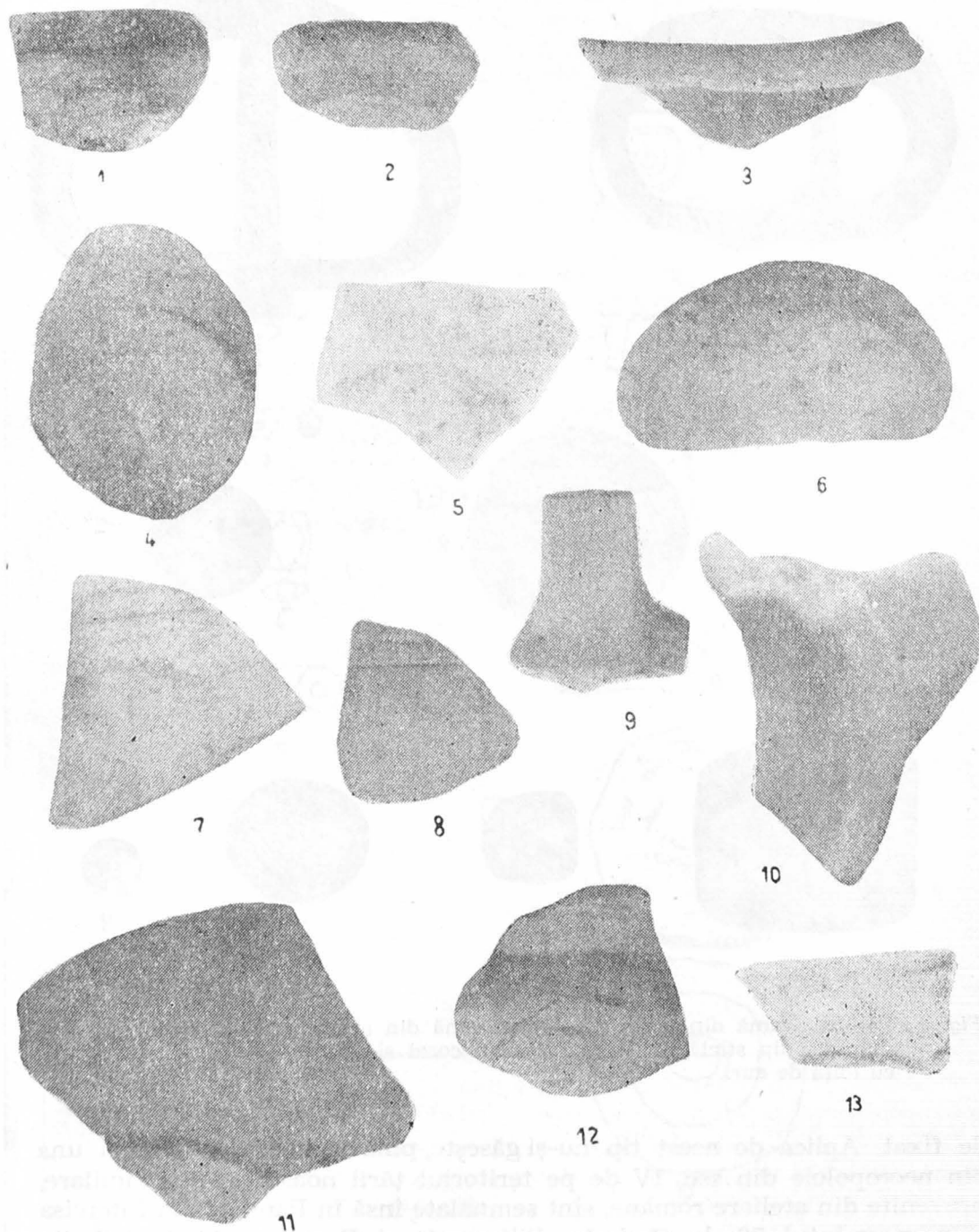


Fig. 3 : 1—6 — ceramică din pastă zgrunțuroasă de culoare cărămiziu-roșu și cenușie ; 7—10, 13 ceramică romană ; 11—20 — ceramică din pastă fină cenușie.

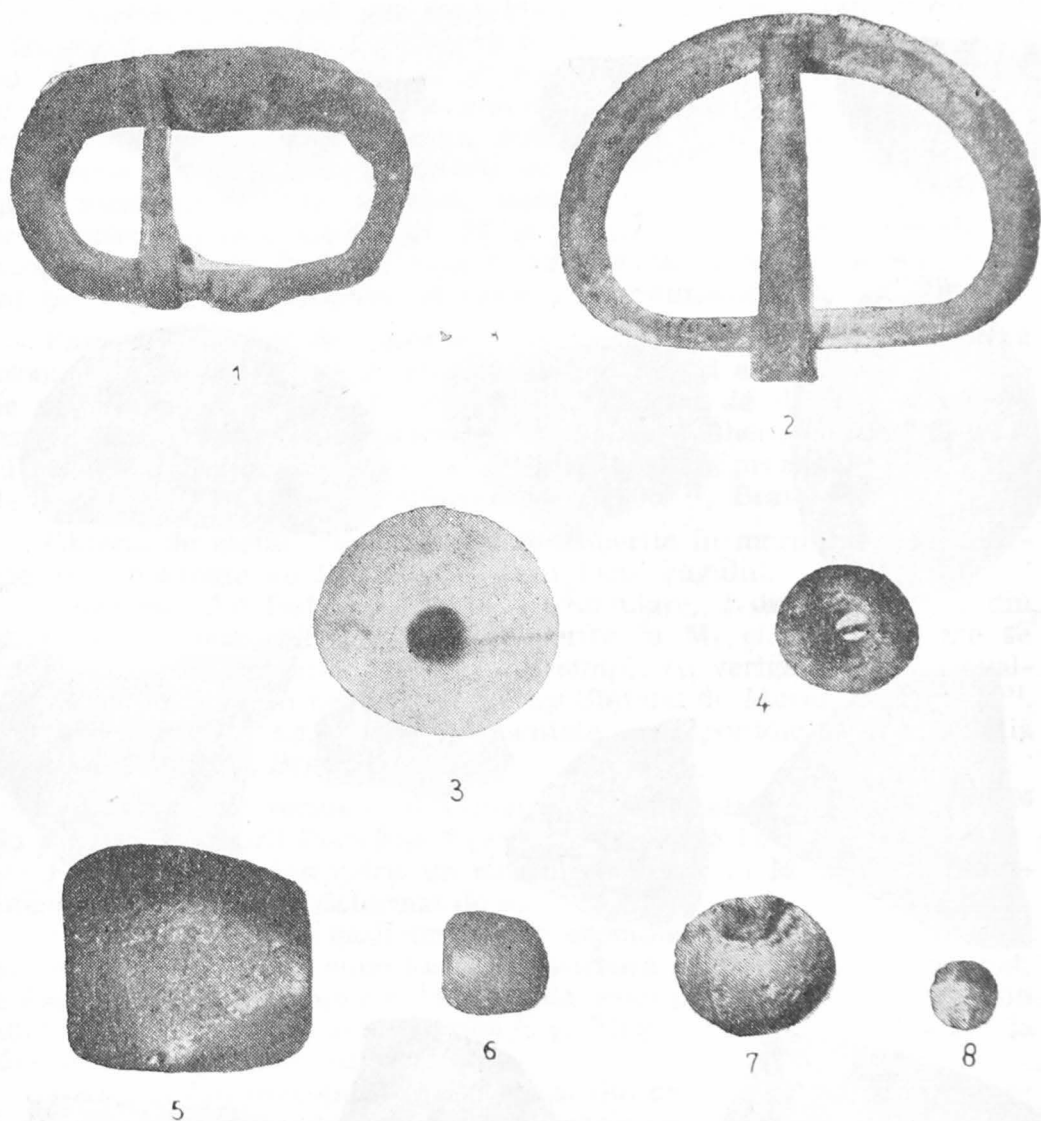


Fig. 4: 1 — cataramă din bronz; 2 — cataramă din argint; 3 — fusaiolă; 4—6 — mărgelile din sticlă; 7 — mărgelă din coral și sticlă; 8 — perlă din granat cu foiță de aur.

de fixat. Aplica de acest tip nu-și găsește, până acum analogii în nici una din necropolele din sec. IV de pe teritoriul țării noastre. Piese similare, provenite din ateliere romane, sînt semnalate însă în Pannonia la Intercisa I în mormîntul 72, la Csákvár, Pilismarót și Poetovio, fiind atribuite perioadei romane tîrzii, respectiv sfîrșitul sec. IV și începutul sec. V <sup>39</sup> (Fig. 5/11).

<sup>39</sup> A. Salamon-L. Barkoczi, în *Mitteilungen des Archeologischen Instituts des Ungarischen Akademie der Wissenschaften*, 4, 1973, p. 88, Taff. 25/11.

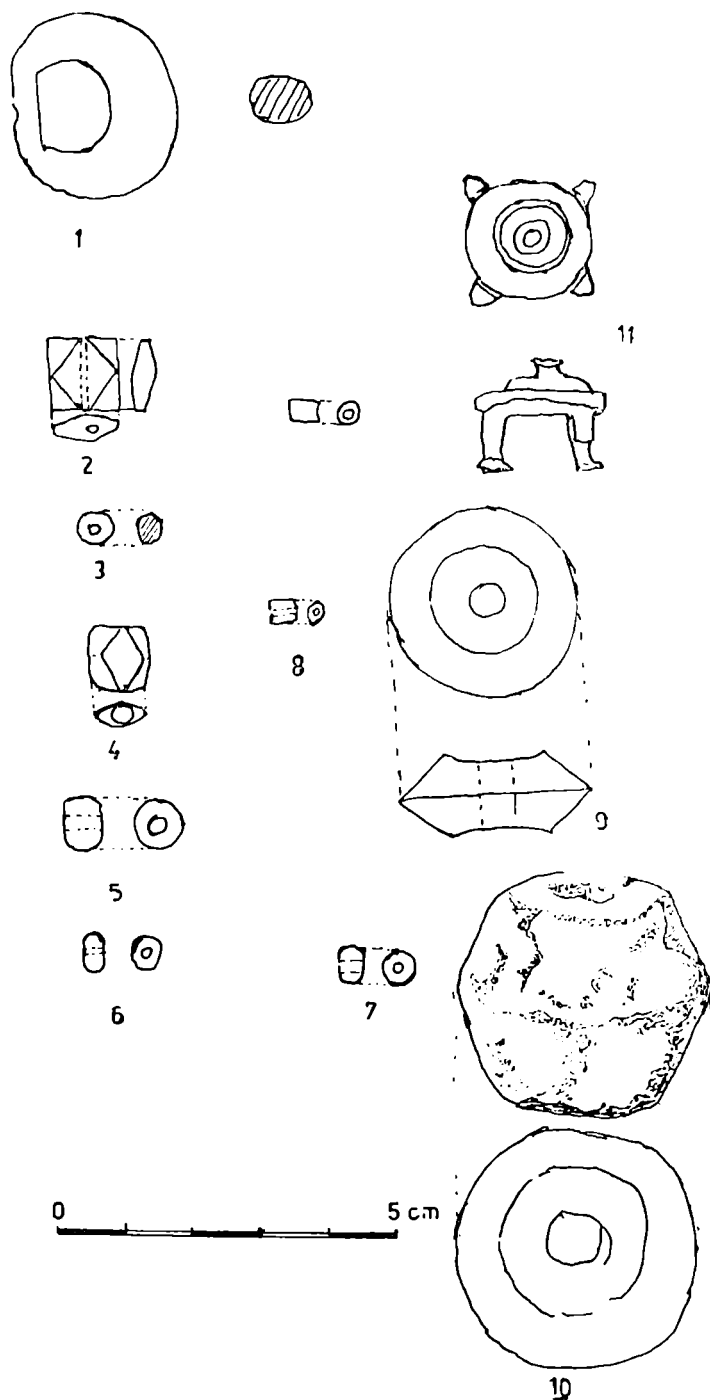


Fig. 5 : 1 — cataramă din bronz ; 2 — mărgea din cornalină ; 3—8 — mărgelă din sticlă ; 9—10 — fusaiolă ; 11 — aplică din bronz.

— *Mărgele*. Cele mai multe sînt din sticlă prezentînd o gamă variată de culori, forme și dimensiuni, de la negru la albastru, verde și alb, de la tubulare, sferice turtite la aplatisate, fațetate poliedric. Celelalte mărgelile sînt din granat, cornalină și din coral pisat și sticlă (*Fig. 5/1-8*; *Fig. 4/4-8*). Tipurile de mărgelile din sticlă își găsesc numeroase analogii în necropolele de la Tirgșor<sup>40</sup>, Mogoșani<sup>41</sup>, Bratei<sup>42</sup>, Soporu de Cîmpie<sup>43</sup> ș.a. Majoritatea mărgelilor fiind lipsite de elemente specifice, sînt greu de încadrat în limite cronologice mai îndeaproape determinate. Astfel mărgelile de cornalină fațetate, cele negre poliedrice sau sferice turtite, prezintă o perioadă de circulație în timp mai lungă<sup>44</sup>. Rareori, grație obiectelor care le însoțeau au putut fi cuprinse în limite cronologice mai restrînse, respectiv a doua jumătate a sec. IV e.n.

În încheiere, pe baza celor prezentate mai sus, vom încerca, chiar dacă acest lucru nu poate fi făcut cu destulă precizie deocamdată, să încadrăm cronologic mormintele descoperite la Bucșani. O privire de ansamblu asupra inventarelor funerare, ne obligă la o încadrare a lor în general în sec. IV. Cataramele, fibula de fier, mărgelile de cornalină sînt mai mult produse ale sec. IV, prezentînd vaste analogii în necropolele populației autohtone din sec. IV și în necropolele de tip Sintana de Mureș. Rețin atenția cîteva piese ca aplica de bronz, pandantivul semilunar, perlele de granat cu foiță de aur a căror încadrare cronologică bine determinată indică sfîrșitul sec. IV și începutul sec. V.

Caracterul general imprimat datării de piesele de inventar este completat de materialul ceramic. Un studiu de detaliu al diferitelor elemente ce pot oferi relații cronologice mai precise (fragmente de amforă decorate cu benzi late de striuri, paharele de lut fațetate, caracterul degenerat al cătușii dacice, preponderența aproape exclusivă în cadrul ceramicii lucrate cu mîna, a oalelor borcan) sugerează o restrîngere a limitei cronologice inferioare, propuse inițial, la a doua jumătate a sec. IV și începutul sec. V. O problemă deschisă, rămîn cele două morminte de înhumăție, descoperite la limita vestică a necropolei. Prezența fragmentelor de amfore, decorate, cu benzi de striuri și de oale din pastă zgrunțuroasă, lucrate la roata rapidă, aparținînd unor forme tîrzii, indică sfîrșitul sec. IV. Lipsa altor elemente specifice, nu permit o încadrare și o atribuire mai precisă a lor.

Considerînd drept criteriu fundamental prezența ceramicii tradiționale dacice, pe baza ritului funerar specific, și a analogiilor prezentate mai sus, marea majoritate a mormintelor pot fi atribuite populației autohtone, fapt confirmat cu prisosință de așezarea căreia îi aparține și care se întinde în continuarea laturii nordice a necropolei, precum și de multitudinea vestigiilor dacice (sec. III-IV-V) descoperite în apropiere.

În raport cu grupul de necropole cercetate, ca : Izvoare, Mogoșani, Olteni, Spanțov, Tirgșor, ș.a., a căror componență etnică heteroclită este cunoscută, la Bucșani se constată un orizont dominant autohton.

<sup>40</sup> Gh. Diaconu, *op. cit.*, p. 108—109.

<sup>41</sup> Idem, *Mogoșani*, Tîrgoviște, 1970, p. 11.

<sup>42</sup> L. Birzu, *op. cit.*, p. 70—71.

<sup>43</sup> D. Protase, *op. cit.*, p. 69—70.

<sup>44</sup> Gh. Diaconu, *Tirgșor...*, p. 110.

# LES RECHERCHES ARCHÉOLOGIQUES DE BUCȘANI. LA NÉCROPOLE PREFEODALE. RÉSUMÉ.

L'ouvrage présente les résultats des recherches archéologique effectuées dans la nécropole de Bucșani située dans la zone souscarpatiques à 3,5 km. N.E. de Bucșani.

On a été découvert 17 tombeaux, 15 d'incinération et deux d'inhumation. La majorité des tombeaux sont d'incinération en représentant 88,2% de l'entier des tombeaux découverts et ils sont composées généralement par des vaisseaux écrasés pour le rituel brûlés et nonbrûlés secondairement. Ils sont disposés sur des os calcinés, sur des petits neorceaux de charbon et d'argile brûlée.

On trouve dans tous les tombeaux d'incinération la céramique brûlée secondairement sur le bûcher. La céramique de type  $M_{10}$  et  $M_{17}$  manque en totalité. Tous sont de simples tombeaux, chacun d'entre eux représentant le contenu funéraire d'un seul individu. En ce qui concerne les rites de l'enterrement, la majorité des types des tombeaux et leurs variantes rituelles, représente, la continuation de quelques formes rituelles plus vieilles de Latén, geto-dacique jusqu'au IV-ème siècle.

A la fin l'article essaie un encadrement chronologique des tombeaux découverts. Un regard d'ensemble sur l'inventaire funéraire nous oblige à un encadrement des tombeaux en générale pendant le IV-ème siècle n.èr.

C'est différent qu'on nous retient l'attention de quelques pièces, comme une applique du type Vierckebeschlag un pendentif semiluné les perles en grenat avec un papier d'or que les limites chronologique plus restrictives indiquent la deuxième moitié du IV-ème siècle et le commencement du V-ème siècle.

La céramique soit celle locale soit celle romane essaie de s'encadrer pour la majorité comme technique forme et décorés avec des facettes ovales, des amphores décorées avec des bandes larges des incisions, des vaisseaux émaillés en vert-jaune, claire, le caractère dégénéré de la cassolette dacique ;

Tous cela assure l'encadrement chronologique pendant la deuxième moitié du IV-ème siècle et pendant le commencement du V-ème.

Cette chose est confirmée aussi par l'établissement dacique situé au prolongement du côté du nord de la nécropole.

En prenant comme critère fondamental, la présence de la céramique traditionnelle dacique et avant tout de la cassolette dacique et aussi de la céramique grumeleuse rouge-rougeâtre- de la tradition provinciale romane- sur le fondement du rite funéraire spécifique la grande majorité des tombeaux découverts peuvent être attribués à la population autochtone. Par rapport au groupe des nécropoles étudiées comme : Tirgșor, Olteni, Independența, etc. à Bucșani on peut constater un horizon predominant autochton.

## La liste des illustrations

**Fig. 1** — céramique travaillée à la main ; céramique en pâte grumeleuse rougeâtre, rouge et cendrée ; céramique en pâte fine cendrée.

**Fig. 2** — céramique en pâte fine cendrée des fragments de verre en glaise 9—12 : céramique travaillée à la main ; 13—15 : céramique, pâte grumeleuse rougeâtre, rouge et cendrée.

**Fig. 3** — céramique en pâte grumeleuse, rougeâtre-rouge et cendrée — 7—10, 13 : céramique romane ; 11—12 : céramique pâte fine cendrée.

**Fig. 4** — 1 : boucle en bronze, boucle en argent ; 3 : toupie des rassades en verre ; 7 : rassade coralliaire travaillée en verre ; 8 : perle en granat avec un papier d'or.

**Fig. 5** — boucle en bronze ; 2 : rassade cornaline ; 3—8 : des rassades en verre ; 9—10 : toupie ; 11 : applique en bronze.