

LOGGIA VENEȚIANĂ - ELEMENT FUNDAMENTAL AL ARHITECTURII BRÂNCOVENEȘTI

Maria Georgescu

Rezumat. Epoca brâncovenească apare ca un moment hotărâtor, înscriindu-se în istoria culturii ca o fază de realizări multiple și creatoare.

Arta brâncovenească este considerată ca formă de Renaștere și de Baroc, creatoare de idei artistice pentru operele de arhitectură și de artă. Arhitectura brâncovenească este una specifică lumii europene. În acest gen artistic au fost preluate elementele fundamentale, precum *loggia*, din matricea stilistică occidentală. Variațiile loggiei dau proba unor excelente calități ale arhitecturii noastre, care echivalau cu arhitecturile europene.

Loggia din arhitectura de reprezentanță venețiană, preluată prin filieră transilvăneană, devine un element fundamental al arhitecturii brâncovenești. Prin bogatul decor sculptat în piatră, ea evidențiază și particularizează fațadele palatelor brâncovenești.

Motto: „Palate - aici, palate - dincolo, ridicându-se din ape, drepte deasupra apelor, oglindindu-se în ape, pe două șiruri paralele și continue, și în lentă șerpuire a unui S albastru, încheiat la cele două capete prin masiva cupolă în verde-de cupru de la San Simon Piccolo și cupola în gri de argint de la Salute: unele albe, sclipitoare ca sarea, altele învelite în catifeaua neagră a văzduhului marin; aci, palate traforate de loggii aeriene și de ferestre care nu au nevoie de flori ca să fie înflorite, dincolo, altele, masive, compacte, copleșite de statui de cariatide, de mascheron. Din când în când, printre aceste imense roci de podoabă, câte un gol deschis ca o gură de fiord: un campo în fața unei biserici în cărămidă brună, de unde se înalță chiar din caldarâmul pietruit, catargul oleandruului roz, ori vița împletită pe o pergolă, lângă stația cu stâlpi vârgați a gondolierului di tragetto”. (Diego Valeri, *Ghidul sentimental al Veneției*, Editura Meridiane, București, 1975, p. 56).

Epoca brâncovenească apare ca un moment hotărâtor, înscriindu-se în istoria culturii ca o fază de realizări multiple și creatoare.

Arta brâncovenească este considerată ca formă de Renaștere și de Baroc, creatoare de idei artistice pentru operele de arhitectură și de artă. Arhitectura brâncovenească este una specifică lumii europene. În acest gen artistic au fost preluate elementele fundamentale, precum *loggia*, din matricea stilistică occidentală. Variațiile loggiei dau proba unor excelente calități ale arhitecturii noastre, care echivalau cu arhitecturile europene.

Comunicarea de față își propune prezentarea loggiei brâncovenești ca element fundamental al arhitecturii europene, făcând o paralelă cu *loggia* prezentă în palatele de reprezentanță venețiene, pe care a preluat-o ca element inovator în arhitectura palatelor brâncovenești.

În succesiunea formelor arhitecturale, loggia palatelor quadrate venețiene provine din porticul antic prezent la palatul roman (Palazzo Imperiale) din Ravenna, al lui Theodoric. Aceste porticuri ulterior, în palatele gotice și renaștentiste venețiene, devin galerii și loggii care reprezentau spațiile intermediare, de legătură și de transparență.

Evidențiem, de asemenea, evoluția și sensul loggiei în arhitectura românească.

Pentru orașele-stat italiene, schemele decorative ale edificiilor civice reprezentau o modalitate foarte bună de a se face cunoscute. În ceea ce privește catedrala, tradiția creștină impunea cerințe insurmontabile, dar clădirile profane puteau experimenta limbaje figurative diferite. La Veneția, raportul strâns dintre biserică și stat este exprimat prin alegerea temelor religioase pentru capitellurile Palatului Dogilor.¹

Raportul dintre edificiile publice, la Veneția, reflectă diferența profundă a sistemului de guvernare.² Plasarea Bazilicii San Marco lângă Palatul Dogilor subliniază faptul că biserica era capela privată a dogelui, în strânsă analogie cu relația dintre împăratul Bizanțului și Biserica Sfânta Sofia din Constantinopol, și nu este întâmplător faptul că aceasta din urmă a servit ca model pentru San Marco.

Imagini prin excelență ale puterii venețiene sunt Palatul Dogilor și Bazilica San Marco. Ca și palatele comunale ale Florenței și Sienei, exteriorul din piatră cu desene geometrice ale Palatului Dogilor este mai puțin frapant decât mozaicurile aurite ale Bazilicii San Marco.³ Stilul celor trei edificii se deosebește foarte mult. Decorația elaborată cu sculpturi a Palatului Dogilor (Palazzo Ducale) are puține în comun cu fațada austeră a Palazzo della Signoria, din Florența. O explicație parțială poate fi folosirea la ambele edificii a pietrei locale, care, în cazul Veneției, este mult mai ușor de prelucrat, dar caracteristicile și tradiția diferită a celor două orașe-stat au importanța lor.

La Palatul Dogilor, construit după anul 1340, elementele decorative ale acestui edificiu foarte elegant, sediu al guvernului venețian, construit din piatră albă de calcar de Istria, cu inserții de marmură roșie de Verona, demonstrează legăturile strânse dintre Veneția și Orientul Mijlociu.⁴

Somptuoasa ornamentație gotică era aurită inițial, pentru a accentua la maxim bogăția statului venețian. Arcele gotice au fost folosite și la primul etaj al curții interioare, reconstituit după incendiul din 1483. Elementele ornamentale de tip clasic apar aici doar în decorația rafinată a etajelor superioare.

Motive clasice decorează și elementul care domină curtea interioară,

¹ Mary Hollingsworth, *Arta în istoria umanității*, prefăcută de Giulio Carlo Argan, cap. „Perioada Comunelor. Arta în orașele-stat italiene”, Enciclopedia Rao, București, 2004, p. 203.

² *Ibidem*, p. 202-203: figura cea mai reprezentativă a statului era *dogele*, cetățean venețian, care era numit pe viață și ale cărui puteri erau controlate de ceilalți membri ai Consiliului Ducal.

³ *Ibidem*.

⁴ *Ibidem*, p. 262.

respectiv scara monumentală, realizată prin hotărârea Marelui Consiliu (1485), ca un cadru demn de ceremonia încoronării dogelui și pentru audiențele acordate demnitarilor străini. Palatul Dogilor, care, în afară de birourile administrative găzduia și închisori, a fost înfrumusețat cu o nouă fațadă și o nouă intrare, Porta della Carta, cu o statuie a Justiției deasupra, imagine tipică a puterii Veneției.

Loggia de la etaj a palatelor venețiene este un fel de salon deschis, unde se desfășurau consiliile sau se dădeau banchetele. Uneori, aceste loggii capătă și balcoane. Loggia mai avea, de asemenea, și alte funcțiuni, precum acelea de comunicare între casă și oraș, spre canale. Saloanele acestor palate au fațadele principale dispuse spre Canal Grande, pentru a avea cât mai multă lumină, iar ferestrele erau o ocazie pentru etalarea bogăției. Create mai ales pentru a exprima prosperitatea și prestigiul proprietarului, acestea rivalizau între ele prin fast și opulență. În același scop, alți patricieni suprapuneau două ordine de ferestre care corespundeau spațiilor de reprezentanță.

Arcadele centrale tipice ale palatelor din secolul al XV-lea le imită pe acelea de pe fațada Palatului Dogilor.⁵

Palatul Dogilor flanchează Bazilica San Marco, al cărei turn-clopotniță evidențiază la baza sa o elegantă loggia lucrată de Jacopo Sansovino.⁶ Reședința dogilor prezenta la parter un porțic, de-a lungul celor două fațade, dinspre Canal Grande și dinspre Piața San Marco.⁷

La etaj este prezentă o loggie continuă pe întreaga suprafață dinspre Canal Grande și Piața San Marco, funcționând prin amplitudine ca o galerie deschisă. Loggia este decorată cu arcade trilobate, susținute pe coloane corintice, și cu o balustradă alcătuită din colonete, iar la partea superioară, cu medalioane quadrilobate.

Formula veneto-bizantină a palatelor cu arcade pe două nivele, cu arce deasupra fiecărei deschideri, a fost păstrată la Palatul Dogilor, deși a fost interpretată în stil gotic; de atunci este predominantă la acea perioadă în Europa.

Dublarea arcelor de la primul etaj are o justificare structurală, în sensul că greutatea a fost astfel distribuită. Bolțile parterului transmit greutatea pe mari coloane, fiind știut că instabilitatea terenului venețian nu permite ca o greutate mai mare să fie transmisă pe coloane.⁸

Palatul de Justiție reprezenta una dintre laturile Palatului Dogilor, intrând în componența acestuia. Decizia de a extinde pe brațul Bacino, printr-un front de case care să adăpostească Palatul de Justiție, a fost luată în anul 1422. Construcția începe în anul 1423, sub dogele Francesco Foscari, ceea ce semnifică o creștere a puterii, bogăției și siguranței.

Palatul de Justiție se întinde de la medalionul Justiției de pe fațada

⁵ *Ibidem*, p. 263.

⁶ Fulvio Roiter, *Venise*, Milano, 1987, p. 9.

⁷ *Venice. Art and architecture*, editat de Giandomenico Romanele, Colonia - Könemann, 1997; *Venezia: L'arte nei secoli*, vol. I, 1997, Magnus Edition, Udine, „The Triumph of Gothic. Culture Civic and Religions. Architecture in Gothic”, Venice, p. 126-128.

⁸ *Ibidem*, p. 123.

Piazzetei până la colțul de lângă San Marco. Caracteristica cea mai importantă a Palatului de Justiție este somptuoasa loggie deschisă, care ocupă întregul nivel al etajului întâi, cu coloane quadruple, purtând capiteluri opulente, foliate (cu frunzele dispuse înspre partea curții interioare).

Aceste loggii probabil că au servit unei funcțiuni judiciare, din ele comunicându-se hotărârile Curții, căci în anul 1440 Canon Pietro Casola relatează că deciziile Curții erau făcute publice în arcadele palatului.⁹

Porticurile venețiene nu erau numai acel spațiu al palatului gotic prevăzut cu calități distincte de luminozitate, ci și un spațiu de deschidere; aceleași caracteristici pot fi observate în curțile interioare, care capătă o bilateralitate ce-și găsește ecouri în secolul al XV-lea, în compozițiile arhitecturale elaborate, descoperite în lucrările lui Jacopo Bellini, unul dintre primii mari ctitori venețieni care ilustrează schimbările intervenite la nivel stilistic în arta venețiană.

În palatul gotic, spațiul curții de-a lungul casei permitea luminii și aerului să pătrundă în densa masă a edificiului. Palatele mai mari aveau mai mult de o curte interioară, unele erau chiar de mărimi uriașe. Atunci când nu exista apă sau stradă, de unde să primească lumină, era inevitabil ca o suită de încăperi de pe acea parte să fie întrerupte, pentru ca fiecare cameră să primească aer proaspăt și lumină.¹⁰

Este notabil că marile palate ale patricienilor erau dispuse în întregul oraș. O ramură a unei familii nobile începe să fie cunoscută după numele parohiei în care palatul familiei era situat. Astfel de parohii, precum cea din jurul Arsenalului, aveau o mare concentrare de locuințe, dar nu era un cartier exclusiv la modă și stabilitatea nobilimii depindea într-o anumită măsură de penetrația ei fizică în întregul oraș.

Din cauza sistemului moștenirilor, în care toți fiii împărțeau proprietatea în părți egale, planul palatului avea nevoie de o mare flexibilitate pentru a permite subîmpărțirea sau mărirea lui. Palatele trebuiau să aibă apartamente independente pentru doi frați, câte unul pentru fiecare *piano nobile*, sau câte unul de fiecare parte a unui portic central.¹¹

În zona Rialto, numai fronturile acestor clădiri au fost finisate cu plăci din piatră elaborate fasonat (piatră de talie). Arcadele sunt principala trăsătură a nivelului parterului și cu multiple ferestre la primul etaj. De la jumătatea secolului al XIII-lea, arcadele și suitele de ferestre s-au extins asupra întregii lățimi a clădirii, așa cum au făcut-o la ambele nivele la Ca' Barozzi sau, așa cum era, la primul etaj, de la Ca' Forsetti.

O loggie continuă deschisă, sprijinită pe o mică colonadă (o grațioasă colonadă), încorona uneori fațada, cât și cornișe ornamentale desenate ca și cum ar fi proiecții ale unor turnuri în colțurile fațadei. Loggiile de la nivelul superior erau o trăsătură comună a palatelor romanice răspândite peste tot în Italia, chiar dacă astăzi s-au păstrat foarte puține. Proprietarii de mai târziu le-au zidit în scopul de a

⁹ *Ibidem*, p. 128.

¹⁰ *Ibidem*, p. 140-141.

¹¹ *Ibidem*, p. 142.

câștiga un spațiu închis adițional în casele lor. În Veneția încă mai existau multe la 1500, cu toate că astăzi supraviețuiește, dintre ele, numai loggia de la Ca' Dona della Madonetta.¹² Ca' Forsetti, casă de stil romanic, prezenta la parter un portic, iar la etaj o loggie continuă, pe toată fațada, care a fost ulterior zidită.¹³

Un alt tip de palat este, de asemenea, perpendicular pe principala adiacentă a căii de apă (canale mai mici), dar structura sa este divizată intern în două sau trei șiruri de spații. Spațiile dominante de la parter și de la primul etaj, porticul și sala, sunt aici flancate de un șir de încăperi situate de fiecare parte.¹⁴

Palatele romanice le continuă și le dezvoltă pe precedentele bizantine, dar un model direct al acestui tip particular de palat, este greu de găsit astăzi. Istoricii moderni ai arhitecturii au tins să-l considere ca o supraviețuire sau ca o renaștere a unei forme de vilă antică târzie, în fațada căreia se găsesc porticuri deschise între două blocuri solide. S-a argumentat că asemenea vile trebuie să fi fost cunoscute venețienilor de la exemplele romanice, acum distruse, sau de la palatele bizantine, de asemenea distruse în prezent, care derivaseră din acelea.¹⁵ În acest sens, un exemplu edificator îl constituie, alături de biserică, Teatro Vecchio, din San Cassiano, care reprezenta de fapt urma unui portic romanic susținut pe coloane din marmură.¹⁶

Ca d'Oro reprezintă cel mai elegant edificiu venețian din perioada gotică, construit între anii 1424-1440 de Mateo Raveri și Bartolomeo Bon. El a fost cumpărat în secolul al XIX-lea de Giorgio Ranchetti, care după ce l-a restaurat, l-a donat statului împreună cu splendida sa colecție de artă.¹⁷

Palatul are la parter un portic gotic cu arcade frânte gotice, situat lateral-stânga, central fiind mai larg semicircular. Întreaga fațadă este tratată asimetric, fiind împărțită în două travee. Fiecare travée în sine este organizată după principiul simetriei. În traveea dreaptă domină planul de zidărie străpuns în axă de trei ferestre mici pătrate.

La etaje, axa centrală este flancată de câte două ferestre gotice bigeminate, prevăzute cu câte o loggieta pe console din piatră de forma unor protome de leu. Traveea stângă prezintă două loggii suprapuse, flancate la rândul lor de câte două loggiete. Loggiile sunt deschise, iar paramentul întregului edificiu este din marmură policromă care are la etaje ornamente în *opus sectile*.

Traveea dreaptă a fațadei prezintă două deschideri, două ferestre cu partea superioară terminată în acoladă la exterior, în interior trilob susținut pe colonete corintice angajate, sub ele aflându-se o fereastră de formă pătrată simplă, care împreună cu fereastra de deasupra sugerează o veche deschidere de tip ușă, condamnată ulterior prin amenajarea acestor duble ferestre.

La primul nivel, *piano nobile*, deasupra porticului se află o amplă loggie

¹² *Ibidem*, p. 86-87.

¹³ *Ibidem*, p. 85.

¹⁴ *Ibidem*, p. 81-82.

¹⁵ *Ibidem*.

¹⁶ *Ibidem*.

¹⁷ *Ibidem*, p. 128.

deschisă, care prezintă în fațadă coloane de tip corintic ce susțin arce tripartite în acoladă și un rând de medalioane gotice quadrilobate.

Balustrada loggiei este realizată din colonete de tip corintic, ce susțin mica arhitravă multiplu profilată. Două loggiete (mici balconașe), flancând loggia, sunt decorate la colțuri cu două figuri din marmură reprezentând doi lei (simbolul Sfântului Marcu).

La loggia de la etajul al doilea apar trei coloane din marmură albă și trei din marmură roșie, iar medalioanele gotice quadrilobate sunt ușor alungite. Cornișa are un atic pronunțat decorat cu fleuroni din marmură albă, iar la colțuri cu protome dezvoltate (lei ce țin un scut în labe).

La Palazzo Giustinian e Ca' Foscari, construit la 1450, fațada prezintă, la nivelele unu, doi, și trei, câte o loggie bine exprimată în traveea centrală. Cea de la nivelul trei este mai mică. De-a lungul timpului, loggiile care inițial au funcționat ca spații deschise au fost închise prin ferestre.

Parterul prezintă în ax o intrare bine exprimată dinspre apă, de tipul gang puțin adâncit, flancat de patru ferestre gotice.

Palazzo Soranzo, în Piața San Polo (Campo San Polo), constituie un important exemplu venețian de arhitectură gotică.¹⁸ Palatul prezintă în fațadă patru travee și trei intrări. Două dintre travee au dispuse central, la etajele unu și doi, loggii inegale ca amplitudine, decorate cu coroane corintice. De remarcat faptul că în acest caz loggiile au fost ulterior închise cu ferestre.

În Transilvania, în cursul secolului al XV-lea, au loc o serie de modificări importante care determină evoluția arhitecturii. Palatele și castelele de tip quadrat din Italia pătrund în Transilvania în secolul amintit, dezvoltându-se în arhitectură un curent italianizat.

În acest secol existau relații destul de strânse între Italia și voievodatul Transilvaniei. Ele nu se datorau numai catolicismului, care implica legături permanente între clerul și, în special, episcopatele respective și Roma, dar și politici care întrețineau aceste relații, în urma cărora meșteri italieni veneau frecvent în Transilvania, în special în reședințele episcopale din Oradea și Alba Iulia. Pe această cale pătrund deci Umanismul și Renașterea italiană, care sunt îmbrățișate de marea nobilime și de clerul înalt.¹⁹

¹⁸ *Ibidem*, p. 135.

¹⁹ Gh. Sebestyen, V. Sebestyen, *Arhitectura Renașterii în Transilvania*, Editura Academiei Române, București, 1963, p. 14; V. Vătășianu, *Istoria artei feudale în Țările Române*, I, București, 1959, p. 562: nobilii și înalții prelați din Transilvania încep să cheme meșteri italieni să le execute lucrări de construcții. Pe această cale pătrund aici formele Renașterii italiene. Zona de răspândire a formelor Renașterii în Transilvania a fost caracteristică. Ea cuprinde centrele episcopale și comunale, ceea ce confirmă observația că Renașterea a pătruns în Transilvania prin intermediul aristocrației ecleziastice catolice și al nobilimii laice. Prin activitatea unor meșteri italieni în orașe, cum este cazul meșterului florentin necunoscut care a lucrat la casa Wolphard din Cluj, sau al lui Petrus Lapidica italicus de Laguno, la Bistrița; astfel se face fuziunea dintre programele noi, create în urma nașterii

Castelele transilvănene de tipul pătrat (cuadrat) au curți interioare cu porticuri sau galerii spre exterior, de o parte și de alta a fațadelor principale, dând de-a dreptul spre stradă sau spre curtea interioară, când nu mai au amplitudinea primelor. La primul etaj, aceste edificii prezintă elegante și ample loggii patrulate.

Castelul Huniazilor constituie un interesant exemplu, fiind modernizat în stil gotic de Iancu de Hunedoara între anii 1440-1446, 1447-1453, fiind transformat într-o somptuoasă reședință nobiliară, prevăzută cu săli de recepție: sala *cavalerilor* și sala *Dietei*. Ultimele amenajări de epocă gotică ale Castelului Huniazilor se datorează lui Matias Corvin, după anul 1458, prin intermediul Isabelei de Aragon, soția sa, când sunt importate modelele palatelor quadrat din Italia.

Pe latura de nord a fost construită o nouă reședință cu parter și etaj. Parterul are încăperi boltite, iar la etaj se află o amplă încăpere tăvănită, *camera de aur*, prevăzută cu un mic burduf unghiular. Principala caracteristică a aripilor construite de Matias Corvin este ampla loggie din fațadă, element arhitectonic în care se recunoștea influența Renașterii italiene, tot mai prezentă în arhitectura Transilvaniei. În loggia Matias se află picturi murale cu imagini din viața nobiliară (secolul XV).

Terminele în jurul anului 1460, lucrările întreprinse de Matias Corvin au conferit Castelului din Hunedoara o înfățișare măreață, întregindu-i zestrea de construcții și desăvârșindu-i decorația sculptată și pictată, care rămâne cel mai strălucit exemplu de reședință seniorială cu arhitectură gotică din Transilvania.²⁰

În secolul al XVI-lea, arhitectura civilă din Transilvania, care include castelele nobiliare și casele de oraș ale patriciatului, prezintă ca principală caracteristică receptivitatea pentru compoziții arhitectonice și decorative, specifice Renașterii italiene.

Formele stilistice ale Renașterii erau adoptate cu interes de marea nobilime și erau răspândite cu ajutorul unor meșteri italieni care peregrinau în Europa. Se construiesc case de oraș datând din Renașterea transilvăneană, ale căror fațade principale sunt caracterizate de existența unor galerii boltite la parter, deschise spre stradă, care se realizează prin retragerea încăperilor parterului de la frontul străzii, astfel încât orășenii să poată circula liber și pe timp nefavorabil. Astfel de clădiri se păstrează astăzi pe latura nordică a Pieței Bistriței. Ele au fost frecvente și la Brașov, Sibiu, fiind însă rare la Cluj-Napoca.²¹

Fațadele spre curte sunt caracterizate prin existența unei galerii deschise de circulație la etaj. Soluția arhitectonică a acesteia putea să fie destul de variată. La început, mai ales la Brașov, ea a fost frecvent executată pe stâlpi din lemn. La Sibiu s-au păstrat cazuri de excepție din zidărie, sub forma arcadelor boltite suprapuse, de exemplu casa Göllner, iar la Mediaș, unul de același fel. La Cluj-Napoca, soluția

unei noi comenzi sociale, realizate cu structuri constructive și forme noi, provenite din Italia.

²⁰ V. Drăguț, *Arta gotică în România*, București, 1979, p. 103-105; Idem, *Arta românească*, București, 1982, p. 146-147.

²¹ Gh. Sebestyen, V. Sebestyen, *op. cit.*, p. 19, 90.

sprijinirii galeriei pe console din piatră este utilizată mai frecvent.

În ultimele trei decenii ale secolului al XVI-lea începe perioada de înflorire a arhitecturii nobiliare, când se desfășoară marile lucrări de construcție la Cetatea Oradei, iar în secolul următor se lucrează la cetatea de la Făgăraș.

Palatul de la Oradea, astăzi dispărut, era ridicat în incinta unei cetăți stelate, în mijlocul căreia, foarte bine apărat, apărea ca un fort clădit în primul sfert al secolului al XVII-lea, după planurile arhitectului italian Giacomo Resti. Era o construcție de plan pentagonal, cu o curte în mijloc, asemănătoare în linii generale Palatului Farnese de la Caprola, pe care îl clădise între anii 1557-1559 arhitectul Vignola.

În această etapă de dezvoltare a arhitecturii transilvănene, lucrările caracteristice sunt marile castele nobiliare. În acest timp se execută marea majoritate a lucrărilor reședințelor nobiliare de la Arghireș, Cetatea de Baltă, Criș, Deva (*Magna Curia*), Dumbrăveni, Iernut, Mănăstirea, Medieșul Aurit, Oradea, Racoș, Șimleu Silvaniei, Vârghiș ș.a., șirul lor încheindu-se cu cele de la Bondița și Sânmiclăuș, acestea din urmă marcând trecerea spre următoarea perioadă.

Palatul Principelui, construit la Alba Iulia, mai vast și mai luxos decât celelalte castele, se încadrează acestei perioade.²² Încăperile principale sunt așezate totdeauna la etaj, într-o grupare specifică, aproape identică. De obicei, în centru se găsește salonul de oaspeți - loggia -, așezată în axul clădirii, care este deosebit de dezvoltat, având forma unui vestibul, cuprinzând și scara principală, de o parte și de alta aflându-se încăperile principale de locuit ale nobilimii. Tot la etaj se găsesc, de regulă, și capela și încăperile de recepție.

Planul castelului este variat. La început predomină compozițiile libere, asimetrice chiar (Vințul de Jos, Lazărea, dar mai ales Criș și Mănăstirea), apoi se revine la planul aproximativ pătrat (quadrat), închis. Acesta poate fi realizat fie cu o curte interioară (Medieșul Aurit, Iernut, Bondița, Racoș, Arghireș), fie fără curte, formând un singur corp compact (Deva, Cetatea de Baltă, Sânmiclăuș). Chiar și cele începute în tipul de compoziții libere se completează, formând tot incinte închise (Vințul de Jos, Lazărea, Criș).

Interioarele castelelor, în special ale încăperilor de primire, sunt deosebit de luxoase. Frumusețea și coloritul frescelor, care erau frecvente, se păstrează fragmentar la Mănăstirea. Tapetele scumpe și covoarele, alături de tablouri, apar încă din secolul al XVI-lea. Tavanele din lemn pictat, bogat ornamentate, erau frecvente în special la sălile mari, a căror acoperire cu bolți întâmpina dificultăți. Palatul de la Alba Iulia avea tavanele pictate și aurite și acoperite cu tapete scumpe venețiene. Tavane aurite de acest fel avea și sala de oaspeți a castelului de la Medieșul Aurit. În unele cazuri se folosea placajul de ceramică al pereților (plăci poligonale colorate, cu relief), care este cunoscut în sala de audiențe a palatelor din Alba Iulia și Gilău, primul datând din timpul lui Gabriel Bethlen, iar al doilea, aproximativ din 1640.

Despre stucaturile din perioada Renașterii nu avem date certe. Totuși, unii

²² *Ibidem*, p. 40.

cercetători susțin că ele ar fi apărut pe alocuri începând cu domnia lui Gabriel Bethlen. Cele păstrate la Racoș fac parte din arhitectura Barocului, în a cărei epocă această tehnică nouă de decorație pare să fi pătruns destul de repede în Transilvania. Stucaturile cele mai vechi de aici sunt cele de la Sânmiclăuș.²³

Primele influențe ale arhitecturii baroce se observă în Transilvania la castelul de la Sânmiclăuș, construit între anii 1668-1673, care constituie însă demarcația dintre două perioade, în sensul că programul, planul palatului și sistemele de execuție sunt încă cele ale Renașterii, pe când unele aspecte ale fațadelor, în special loggia etajată de pe fațada sudică și elementele profilaturii, sunt baroce.

Pentru secolul al XVIII-lea se evidențiază, în cadrul arhitecturii clujene, ampla construcție a Palatului Banffy, de plan patrulator, cu o curte interioară și o loggie patrulatoră, care este opera lui J.C. Blaumann (1773-1785).²⁴

Elementele stilistice ale Renașterii în arhitectura nobiliară transilvăneană s-au redus, de regulă, la părțile de pietrărie profilată (ancadramentele de ferestre și portalurile), tehnica zidăriei și concepția palatelor.

Castelul de la Vințu de Jos constituie un frumos exemplu, fiind construit de cardinalul Gheorghe Martinuzzi către 1551, fiind unul dintre edificiile reprezentative ale Renașterii din Transilvania. Fațadele castelului au un aspect simplu, sever. Corpul principal păstrează frumoase ancadramente de stil italian, atribuite lui Domenico da Bologna.²⁵

Castelul din Iernut, construit în stilul Renașterii în anul 1545, a fost modificat de principele Gheorghe Rakoczi II, după planurile arhitectului venețian Agostino Serena (1650-1660). De plan patrulator, dezvoltată pe trei nivele în jurul unei curți centrale, construcția se caracterizează prin dubla loggie deschisă de pe latura de sud, care prezintă arcade simple semicirculare, atât la exterior, cât și spre curtea interioară, cât și prin cele patru bastioane-pană, situate la colțuri.²⁶

Castelul din Făgăraș este menționat din anul 1310, fiind refăcut și amplificat în secolele XV-XVII, dobândind înfățișarea finală către 1650. Având în plan aspectul unui patrulator neregulat, cu turnuri poligonale la colțuri, el are rezervată în centru o curte spațioasă, în jurul căreia se desfășoară construcțiile nobiliare și anexele. Aripa principală, cea sudică, este tratată cu ample galerii deschise, la nivelele al doilea și al treilea, care ocupă întreaga latură dinspre sud a

²³ *Ibidem*, p. 41, cf. *Relațiile Țării Românești și Moldovei cu Brașovul (1369-1803). Inventar arhivistic*, București, 1986, nr. 704, p. 216: scrisoarea lui Toma Cantacuzino, mare spătar, către Bartolomeus Seuler, jude primar al Brașovului din 1709 (7217), august 10, f. loc., prin care îl roagă să-i trimită zidari și un meșter *știucatur*, pentru casele sale din București.

²⁴ *Ibidem*, p. 47. Fondatorul acestei construcții, Miklos Bethlen, a studiat arhitectura la Utrecht și Leyda, în 1662-1663, călătorind apoi în vestul Europei, vizitând Parisul, Londra și Veneția.

²⁵ V. Drăguț, *Dicționar enciclopedic de artă medievală românească*, București, 1976, p. 315.

²⁶ *Ibidem*, p. 177.

curții interioare. La etajul întâi, unde arcadele sunt mai mari decât cele de la etajul al doilea, galeria asigură circulația de la apartamentul princiar, care ocupă întreaga latură sudică, la sala *Dietei*, de pe latura vestică. Tratate în forme severe, de o înfățișare cu totul originală, cele două rânduri de arcade, construite cu bolțari dispuși alternativ la nivel cu zidul și proeminenți, au picioare de zidărie, întărite spre exterior cu coloane angajate. Dispoziția acestora pe fațadă sugerează ideea unei compoziții de ordine suprapuse, din alcătuirea cărora a fost înlăturat însă antablamentul.

Ridicate pe pedestaluri înalte, încastrate în zidul masiv al peretelui care, supraînălțat, îndeplinește la nivelul etajului întâi și funcția de balustradă a galeriei, coloanele acestei originale ordonanțe sunt de două feluri: cu fusurile compuse din mănunchiuri de toruri, ca niște pile gotice, pe înălțimea primului etaj; de factură cvasi-dorică, cu fusurile semicirculare, pe înălțimea etajului al doilea. La ambele nivele profilurile care marchează impostele arcelor, îmbrățișează și fusurile coloanelor. Mulurile, puțin evazate, cu care sunt compuse capitellurile, se continuă neîntrerupte pe întreaga fațadă, subliniind la nivelul primului etaj mâna curentă a balustradei galeriei, iar la etajul al doilea, o ușoară retragere a zidului fațadei, ca o friză. Galeria etajului întâi, în ai cărei pereți se deschid din loc în loc uși încadrate cu rame din piatră frumos decorate, unele datate din 1627, 1647, este acoperită cu bolți de intersecție pe cilindri cu muchile ieșite, sprijinite pe console. În cursul secolului al XVIII-lea, castelul a fost înconjurat cu o veritabilă cetate de cărămidă în stil Vauban.²⁷

Castelul din Criș este un important exemplu de castel pătrat, fiind unul dintre cele mai frumoase castele, construit în stilul Renașterii transilvănene în secolele XVI-XVII. De plan patrulat, prevăzut cu turnuri în formă de pană (unul octogonal în partea superioară). Incinta fortificată cuprinde o reședință nobiliară cu două nivele (1559), prevăzută cu o loggie la etaj, la care urcă o scară de onoare, adăugată în secolul al XVII-lea, și un turn circular (*Turnul arcașilor*), prevăzut cu încăperi de locuit. Un corp rezidențial completează ansamblul pe latura de est. Remarcabile sunt ancadramentele de Renaștere din piatră.²⁸

Castelul de la Sânmiclăuș este un edificiu reprezentativ pentru Renașterea din Transilvania. Construit în anii 1668-1683, după planurile lui Miklos Bethlen, castelul are un plan patrulat dezvoltat pe două nivele. Fațada sudică este tratată cu o dublă loggie etajată, deosebit de expresivă.²⁹

Loggiile, aceste spații de comunicare din castelele transilvănene, trec în Țara Românească, într-o formulă italianizată, în epoca brâncovenească.

Exemple interesante de loggii sunt cele ale palatelor de la Potlogi și Mogoșoaia. Dubla loggie de la Potlogi, care este o prezență în palatele venețiene, se apropie în special de loggia de la Ca d'Oro, iar cea de la Mogoșoaia are ca

²⁷ *Ibidem*, p. 139; Gr. Ionescu, *Istoria arhitecturii în România*, vol. II, „De la sfârșitul veacului al XVI-lea până la începutul celui de-al cincilea deceniu al veacului al XX-lea”, Editura Academiei Române, București, 1965, p. 185-187.

²⁸ *Ibidem*, p. 113-114.

²⁹ *Ibidem*, p. 128.

model loggia de secol XV de pe Canal Grande, datorită restaurărilor din anul 1912, realizate de o echipă de meșteri italieni condusă de arhitectul venețian Domenico Rupolo, care va imprima fațadelor palatului un aspect venețian, tratând paramentul în cărămidă aparentă și înălțând ferestrele de la etaj care au un arc trilobat la partea superioară.³⁰

În epoca brâncovenească, programul cel mai însemnat l-a înregistrat arhitectura civilă. În această epocă se dezvoltă noi forme și programe arhitectonice. Curțile și palatele ridicate de Constantin Brâncoveanu la Potlogi (1698), Mogoșoaia (1702), Doicești (1706) - astăzi în ruină -, prezintă remarcabile calități de compoziție arhitectonică, de decor și confort. Fiecare curte se înscrie în același principiu de construcție. Ca structură generală, palatul de la Potlogi se aseamănă cu cel de la Mogoșoaia. De asemenea palatele curților domnești din București și Târgoviște au fost restructurate și mărite, devenind edificii de reprezentanță.

Ceea ce deosebește în mod evident un palat domnesc din epoca brâncovenească de o reședință voievodală sau boierească mai veche este, în primul rând, compoziția clară, regulată, a palatului propriu-zis, cât și a clădirilor anexe și a incintei în care sunt cuprinse toate acestea. Forma generală a curții, altădată foarte neregulată, determinată de configurația terenului și de nevoia de apărare, este acum rectangulară, clădirile toate, și palatul, și anexele, fiind dispuse în plan simetric în raport cu o axă principală de compoziție.

Locul pe care se ridică palatul este ales pe malul unei ape. Ansamblul reședinței, anume compus pentru a fi ridicată într-un astfel de loc, prezintă cel puțin două părți distincte. O curte principală de onoare, de formă aproape pătrată (quadrată), mărginită de ziduri înalte, pe una din laturile căreia, în centru, se găsește poarta, tratată monumental ca un turn. Pe latura din fața intrării, în curte, se găsește palatul, a cărui fațadă este dominată de tradiționalul foișor cu scară. Fațada opusă, compusă cu mai multă bogăție, având în mijloc o încăpere cu peretele exterior format dintr-o ordonanță de arcade - loggia -, este îndreptată către cea de-a doua parte a compoziției, în care se încadrează ansamblul: un parc tratat, de regulă, în terase succesive, care coboară spre malul apei. Clădirea palatului, de formă foarte regulată, se desfășoară pe două nivele, implicând căutări de confort sporit.³¹

Ideea de arhitectură de reprezentanță apare în Italia în secolul al XV-lea, iar la noi apar schimbări de program începând cu mijlocul secolului al XVII-lea.

Concepția unor meșteri de formație occidentală apare caracteristică la reședințele domnești de la Brâncoveni, Potlogi și Mogoșoaia, prin tipul de plan simetric preluat din Renaștere, prin ordonanța ritmică a fațadelor, dar și în așezarea clădirii în mediul înconjurător.

Palatul de la Potlogi³² a fost construit pe locul unei vechi curți boierești, pentru fiul domnitorului, Constantin, fiind situat pe un teren plan, pe malul unei

³⁰ Ghislain de Diesbach, *Prințesa Bibescu, 1886-1973: Ultima orhidee*, trad. de Constantin Popescu, București, 1998, vol. I, p. 302.

³¹ Gr. Ionescu, *op. cit.*, p. 146-148; Maria Georgescu, *Arta epocii brâncovenești*, Târgoviște, 1996, p. 41-42.

³² Maria Georgescu, *op. cit.*, p. 133-136.

apei. Ansamblul curții prezintă: o curte principală, de onoare, de formă aproape pătrată, mărginită de ziduri înalte, pe una din laturile căreia, în centru, se găsește poarta tratată monumental ca un turn, iar pe latura opusă, palatul. În stânga curții de onoare se găsește o curte de serviciu dreptunghiulară. În spate, în prelungirea acestor curți, se întindea, până la marginea lacului, grădina, care avea aceeași așezare ca cele de la București, Târgoviște și Mogoșoaia.

Intrarea în palat se face printr-un foișor alipit fațadei din curtea de onoare, dispus în față, pe același ax cu turnul porții. Fațada opusă, având în mijloc o loggia - o dublă loggia etajată -, este orientată spre grădină și heleșteu. Palatul, de formă regulată, se desfășoară pe două nivele și cuprinde: la parter, o pivniță mare și diverse camere de serviciu, iar etajul era rezervat pentru locuința domnească, accesul din curte fiind asigurat de o scară cu foișor.

Foișorul de plan pătrat este deschis, susținut de coloane din care originale sunt doar două capiteli-consolă și o balustradă decorată cu traforuri. Pe fațada sudică, cele două apartamente (apartamentul domnului și cel al doamnei) comunicau între ele printr-un salon de recepție.

Loggia, de plan dreptunghiular, situată pe fațada de nord, este o încăpere vastă, cu trei coloane libere și două angajate, cu capiteli decorate cu mici volute și frunze de acant, legate cu arce înglobate perfect în zidăria plină. Cu o diversitate de sisteme de boltire și de dimensiuni, spațiul este împărțit prin arcele ce-l taie transversal, în patru compartimente boltite deosebit: mai întâi o calotă de pandantivi, apoi o boltă cu lunete, iar în mijloc cu două bolți cu muchii diagonale.

Loggia, de fapt dubla loggie, se constituia, la nivelul etajului, într-un salon deschis pe coloane, cu o priveliște spre heleșteu și grădină, iar la parter corespunzându-i o încăpere de aceleași proporții, cu latura dinspre grădină deschisă pe coloane, realizând astfel ideea porticului italian.

În ceea ce privește decorația sculptată în piatră a palatului de la Potlogi³³, este întâlnită la elegantul foișor cu coloane frumos sculptate, la panourile balustradelor, la pisanie, la dubla loggie, cu elegante coloane, la consolele de boltă de la etajul palatului, cât și la traforurile ferestrelor pivniței.

Decorația bogată în stucatură, atât în interior, cât și în exterior, exprimă un moment de confluență artistică ce reprezintă chintesența decorației brâncovenești.

Cel mai reprezentativ ansamblu al arhitecturii civile brâncovenești îl constituie Curtea de la Mogoșoaia.³⁴

Palatul a fost construit ca o reședință de reprezentanță și prezintă un plan regulat rectangular, cu două decroșuri pe latura dinspre lac și două pe celelalte laturi, fiind structurat pe trei nivele: subsol (pivniță), parter și etaj.

Pomind de la formele arhitecturii civile tradiționale, palatul de la Mogoșoaia se caracterizează prin armonia proporțiilor, prin folosirea unor elemente de Renaștere, ca loggia, prin bogata decorație sculptată, de inspirație barocă, a

³³ Idem, *Lapidarium din Târgoviște, sec. XV-XIX*, Editura DAIM, București, 2002, p. 21.

³⁴ Gr. Ionescu, *op. cit.*, p. 146-149, 179; Maria Georgescu, *Arta epocii brâncovenești...*, p. 42-43, 86-87: apariția termenului de *palat* în pisanie de la Mogoșoaia (1702) se datorează influenței occidentale.

coloanelor și balustradelor din piatră traforată.

Deasupra unei înalte pivnițe boltite, cu patru calote semisferice, susținute de un stâlp central, se ridică etajul cu încăperile de recepție, parterul fiind redus la câteva mici spații auxiliare. Accesul la etaj este asigurat de o scară exterioară, cu balustrada din piatră traforată, care conduce la un monumental foișor situat în centrul fațadei principale. Încăperile etajului sunt acoperite de bolți cu penetrații și la origine erau decorate cu stucaturi de influență orientală și cu picturi murale. Fațada dinspre lac este înnobilită de o amplă loggie, dispusă la etaj, elementul arhitectural cel mai rafinat al palatului: splendida loggie de pe fațada de vest dinspre lac, având ca model loggiile venețiene, este socotită „modelul cel mai frumos și cel mai bogat de arhitectură veche românească pe care îl avem”.³⁵

Loggia de la Mogoșoaia, acoperită cu bolți în lunetă, prezintă șase coloane din piatră, ce sprijină cinci arcade în acoladă, este încadrată de două foișoare ușor decroșate, adăugate la renovările din anii 1860-1880, ce se remarcă prin coloane cu bogate capitelluri sculptate în piatră.

La palatul de la Mogoșoaia³⁶, decorul sculptat în piatră este dominant. Structurile arhitecturale de la nivelul etajului marchează compozițional centrul palatului, subliniate de foișor și de loggie, cele două elemente caracteristice ale arhitecturii civile brâncovenești. Cele șase coloane ale loggiei, patru libere și două angajate, au fusuri în torsadă, cu ghirlande de flori așezate în caneluri, cu capitellurile compozite și bazele decorate cu flori de acant. Panourile sculptate *à jour* prezintă luxuriante elemente de inspirație vegetală, care conturează un elegant vas de sorginte orientală, fie siluete de delfini sau motive heraldice, stema țării. Pe consolele din piatră ale bolților în lunetă de la loggie sunt sculptați mascheroni, iar bolțile originale de la etaj au console cu stema Țării Românești - acvila cruciată - sau stema de familie a Cantacuzinilor - acvila bicefală - sau frunze de acant.

Foișorul situat pe fațada de est are opt coloane din piatră cu fusuri cilindrice simple, care au capitellurile compozite și soclurile bogat sculptate, iar panourile balustradei, împreună cu cele ale loggiei, constituie exemple de referință ale sculpturii în piatră brâncovenești.

Restaurările de la sfârșitul secolului XIX și din primele decenii ale secolului XX au modificat și ansamblul structural original, în sensul că i s-au adăugat sculpturi aduse de la alte construcții ale epocii (palatul de la Potlogi - patru coloane - sau de la Curtea Veche din București - un monumental portal).

Sculptorului Pesena Levino i se atribuie decorul italianizant al palatului de la Mogoșoaia, între care și balustradele loggiei, în virtutea similitudinilor de fond existente între tratarea loggiei de la Mogoșoaia, ca formă și decor arhitectural, și tratarea aceluiași element în arhitectura venețiană a secolului al XV-lea, palatele venețiene care constituie modelele loggiilor de stil brâncovenesc.³⁷

³⁵ Radu Popa, *Mogoșoaia. Palatul și Muzeul de artă brâncovenească*, București, 1962, p. 14-15; Fl. Popescu, *Ctitorii brâncovenești*, București, 1976, p. 76.

³⁶ Maria Georgescu, *Lapidarium din Târgoviște...*, p. 21.

³⁷ N. Ghica-Budești, *Evoluția arhitecturii în Muntenia și Oltenia. Noul stil românesc din veacul al XVIII-lea, partea a IV-a*, București, 1936, pl. CCCXXX, fig. 563-566, pl.

Numeroase exemple de balustrade, cele provenind de la foișorul și loggia palatului de la Potlogi, precum și cele ale pridvorului vechii Mitropolii din Târgoviște ilustrează strălucit această influență italiană.

Prezența picturilor murale cu conținut istoric în palatele brâncovenești este datorată aceleiași influențe occidentale. Apărută în Europa Occidentală încă din Renaștere, ea se manifestă la noi destul de timpuriu, în fresca cu genealogia Huniazilor din Castelul Hunedoara.³⁸

Știrile documentare referitoare la scenele istorice, astăzi dispărută din pictura laică a monumentelor epocii brâncovenești, relatează că la palatul de la Potlogi, în medalioanele uneia dintre încăperile principale existau portrete domnești, iar în marea sală a *Spătăriei* de la Mogoșoaia apar portretele strămoșilor și călătoria la Adrianopol din anul 1703.³⁹

Loggia din arhitectura de reprezentanță venețiană, preluată prin filieră transilvăneană, devine un element fundamental al arhitecturii brâncovenești. Prin bogatul decor sculptat în piatră, ea evidențiază și particularizează fațadele palatelor brâncovenești.

CCCXXXII, fig. 569, pl. CCCLXIII, fig. 618; Maria Georgescu, *lapidarium din Târgoviște...*, p. 67.

³⁸ O. Velescu, *Castelul Hunedoara*, București, 1968, p. 34.

³⁹ D.C. Giurescu, *Date asupra picturii istorice românești în epoca feudală*, în „Studii și cercetări de istoria artei”, VII, II, nr. 34, 1960, p. 79-80.



Fig. 1. a, b, c, d. Palate venețiene cu fațadele spre Canal Grande.
Zona Rialto



Fig. 2. Palatul brâncovenesc din Potlogi. Dubla loggie
de pe fațada de nord.



Fig. 3. Palatul din Potlogi. Pisania.



Fig. 4. Palatul din Potlogi.
Coloana de la foisor



Fig. 5. Palatul din Potlogi. Baza
de coloana de la foisor.



Fig. 6. Palatul din Potlogi. Acvila
valachica. Stema oficiala de tip
heraldic a Țării Românești.
Detaliu din panoul balustradei
foișorului

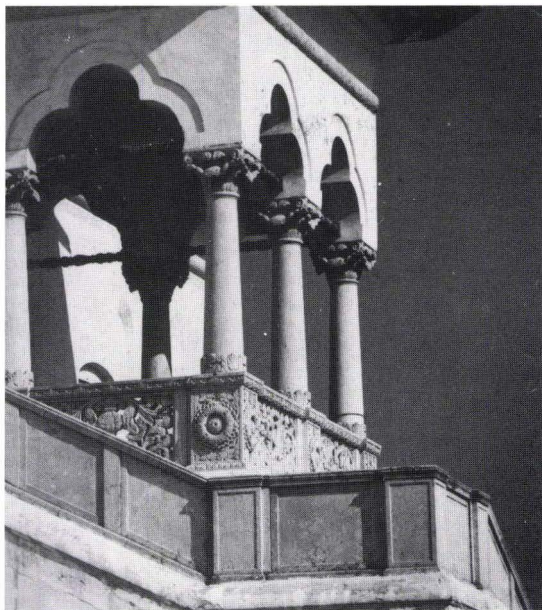


Fig. 3. Palatul din Potlogi.
Coloanele foișorului.



Fig. 4. Palatul brâncovenesc din Mogoșoaia.
Ancadramentul ușii de intrare.



Fig. 5. a, b, c. Palatul din Mogoșoaia. Fațada de vest. Detalii.