

STILUL BRÎNCOVENESC ÎN CONTEXTUL ARTEI MEDIEVALE ROMÂNEȘTI ȘI A CELEI SUD-EST EUROPENE

Dr. MARIA GEORGESCU

Pornind de la cele mai recente definiții date „stilului”¹, ca stil istoric al artei vom încerca, să descriem stilul brîncovenesc — denumire dată stilului artistic ce s-a dezvoltat în ultimele decenii ale secolului al XVII-lea și primele decenii ale celui de al XVIII-lea.

Stilul brîncovenesc este stilul unei epoci bine determinată și poate fi înțeles numai în strînsă legătură cu condițiile istorice fiind una din reflectările acestora.

Pentru rigorile cercetării putem împărți epoca brîncovenească în trei etape, folosind cu precădere criteriul stilistic :

- Etapa cantacuzină ;
- Etapa brîncovenească propriu-zisă ;
- Etapa postbrîncovenească.

Această perioadă se dezvoltă cu caractere distincte față de arta epocilor anterioare, avînd ca principală trăsătură definitorie unitatea stilistică a tuturor genurilor artistice. Această caracteristică de unitate este urmărită în mod deliberat.

Procesul de formare al stilului brîncovenesc este complex și se datorește adaptării formelor tradiționale la influențele artistice din Occident și Orient, cit și al prelucrării selective și integrării acestora, creației artistice românești. El se datorește capacității de receptare și de sinteză stilistică, de absorbție de elemente decorative sau de ordin structiv, propunînd propria lui viziune.

Înainte ca stilul să se definitiveze, a existat o etapă lungă și complicată, de căutare, a acestor caracteristici, care aveau să-l definească : această căutare plină de încercări a fost etapa cantacuzină.

Etapa brîncovenească propriu-zisă este o etapă de maximă dezvoltare și înflorire a tuturor caracteristicilor stilului brîncovenesc. Politica culturală a domnitorului Constantin Brîncoveanu înglobează toate artele într-o expresie unică, orientîndu-le către același scop — de a exprima și în acest domeniu deosebita personalitate a acestuia.

¹ *Dicționar de estetică generală*, București, 1972, p. 335 ; Luigi Pareyson, *Estetica teoria formativității*, București, 1977, p. 63 ; Thomas Munro, *Artele și relațiile dintre ele*, vol. II, București, 1981, p. 155—156.

Rolul deosebit al lui Constantin Brîncoveanu în vasta operă artistică se datorește politicii sale de receptivitate față de fenomenul cultural și artistic occidental, datorită formației intelectuale a domnitorului român, avînd conștiința superiorității acestui fenomen față de formele culturii și artei orientale, dar nefăcînd abstracție nici de fenomenul cultural-artistic oriental, venit prin filieră constantinopolitană, care suferise influențe renașcentiste și unele athonite, creîndu-se prilejuri favorabile de înnoire a artei românești, care au contribuit la formarea stilului brîncovenesc².

Stilul brîncovenesc este adaptarea preferențială a unor anumite forme, expresia unor programe generale sau individuale, transpunînd neliniști sau certitudini, răspunde dispozițiilor particulare ale acestei epoci. El este expresia autentică a unui mediu, a unui climat spiritual și social. Acest stil este cel mai bogat în expresii, cel mai complex dintre stilurile care s-au creat în Țara Românească, fiindu-i specific în cadrul unității generale o mare varietate și o intensă circulație a formelor.

Epoca brîncovenească se caracterizează prin faptul că este foarte atentă la gradul de desăvîrșire tehnică a operei, indiferent de genul artistic în care este exprimată, spre deosebire de epoca anterioară.

Stilul brîncovenesc este un univers uman; aderînd la el artiștii acestei epoci îl interpretează activ, îi păstrează natura în interiorul activității proprii. Artiștii epocii brîncovenești sînt în egală măsură conștienți de individualitatea lor, cît și de asemănarea lor. Organicitatea acestui stil este motivul și rezultatul unei adeziuni libere.

În cadrul epocii brîncovenești, un rol deosebit de important l-a jucat școala de la Hurez. Apartenența artiștilor la școala de la Hurez nu este o simplă enumerare a lor într-un grup determinat, ci este un act liber de adeziune, la o anumită spiritualitate. Operele artiștilor aparținînd stilului brîncovenesc poartă în ele, în același timp, realitatea vie a școlii și a tradiției, din care s-au hrănit, ca și rezultatul original al interpretării active, pe care aceasta o conferă.

Înainte de a fi o etichetă comodă, școala de la Hurez a fost un loc de învățatură, în care elevii s-au recunoscut în stilul maestrului: o comuniune de artă și viață care a redat între ei personalități deosebite. Ea a fost un laborator în care experiențele au fost făcute în comun, iar experiențele individuale au servit de învățatură tuturor, zugravii învățînd nu numai de la pictorul Constantinos, ci chiar de la tovarășii lor de lucru.

Realitatea școlii de la Hurez poate fi extinsă asupra tuturor școlilor formate de stilul brîncovenesc în arhitectură, sculptură în piatră și lemn.

În ceea ce privește tradiția, stilul brîncovenesc atestă o continuare neîntreruptă, aceasta neînsemnînd că tradiția ar compromite individualitatea stilului, cît mai degrabă, contribuie la a explica și a-i releva esența. Este adevărat că stilul brîncovenesc modifică într-o măsură tradiția, în sensul că o repune integral în discuție, dar nu este mai

² *Istoria artelor plastice în România*, vol. II, București, 1970, p. 47, 49.

puțin adevărat, că acest lucru se întâmplă numai, pentru că artiștii au interpretat și asimilat tradiția, pentru a o face activă, pentru aceasta, însă ei au trebuit să o cunoască în realitatea ei adevărată, fără a o închista într-o convenție abstractă, ci făcând din ea stimulul și suportul propriei ei activități.

Stilul brîncovenesc se inserează în tradiție, devenind moștenitorul ei activ, acceptînd-o ca pe un bun care trebuie păstrat, dar și interpretat. Numai astfel acest stil a putut cu adevărat să reînnoiască tradiția, să-i surprindă esența adîncă și adevărată. Astfel, între stilul brîncovenesc și tradiție există un raport de reciprocitate, el contribuind la explicarea tradiției și din păstrarea activă a tradiției derivînd organizarea sa.

Stilul brîncovenesc nu poate exista ca stil, în sensul general al termenului, dacă nu ar fi existat ca stil personal al artiștilor care l-au format. Personalitatea viguroasă a stilului a solicitat și a creat personalități puternice ale artiștilor. Pentru ca acest stil să se dezvolte, într-o multitudine de forme, el a trebuit să devină un stil personal al fiecăruia dintre acești discipoli.

Etapă postbrîncovenească imită transformînd stilul etapei anterioare. Această imitare are însă o funcție de consolidare și înnoire în același timp; pentru că nu există o altă modalitate de a continua un stil în afară de aceea care transformă în același timp. Această etapă continuă stilul brîncovenesc, dar a pretinde să continue fără să știi să inovezi nu înseamnă a continua, ci a repeta și copia, iar artiștii acestei etape sînt departe de repetare.

În etapa postbrîncovenească, arta brîncovenească devine un fenomen predominant al culturii secolului al XVIII-lea, ea se identifică în așa măsură cu tradiția, încît domniile fanariote ce vehiculau arta grecească nu reușesc să o impună, stilul brîncovenesc devenind un stil permanent al rezistenței împotriva domniilor străine.

Consolidarea și continuarea stilului brîncovenesc de către etapa postbrîncovenească nu este fructul unei simple obișnuințe, ci este un lucru liber ales, instituind și garantînd o continuitate artistică și mentalități comune ale artiștilor acestei etape. (Decorativismul propriu pridvoarelor bisericilor etapei brîncovenești se răspîndește în etapa postbrîncovenească tinzînd spre o laicizare, spre o deschidere spre lumea înconjurătoare).

Realizările etapei postbrîncovenești sînt totodată și o problemă de tradiție și de continuitate, cit și de apel la originalitatea artiștilor epocii. În acest caz unitatea dă naștere unei tradiții continue neîntrerupte.

Stilul brîncovenesc este o sinteză unică a artei tradiționale, populare și culte, cu elemente preluate și prelucrate selectiv din arta orientală, precum și de elemente preluate din arta Europei occidentale, fiind prelucrate și înglobate cu elemente baroce, într-o viziune clasicizantă ce ține nu numai de arta renașterii, ci și de spiritul tradițional românesc. Aceste elemente predomină în special în etapa brîncovenească, mai ales în ctitoriile laice.

Stilul brîncovenesc s-a dezvoltat sub semnul barocului³, înscriindu-se pe plan european prin asimilarea elementelor baroce și de receptare a unor noi concepte artistice, de sintetizare a unor influențe. A fost însă un baroc de esență specială, putem spune un baroc transpus în manieră românească⁴.

Analizînd mai în amănunt creațiile diverselor genuri ale epocii brîncovenești și încercînd o comparație cu ceea ce este catalogat în mod curent cu termenul de baroc, observăm că de fapt această definiție corespunde numai pentru unele manifestări artistice brîncovenești ca de exemplu tehnicile de lucru, sau unele motive decorative luate izolat: în argintărie și sculptură, aplecarea spre narativ, patetic și complicarea schemelor decorative în pictură. Toate aceste elemente sînt însă grefate pe o schemă compozițională generală, cu caractere accentuat clasice.

În toate genurile de artă și în special în arhitectură, toate elementele sînt ordonate pe o schemă clasică, în care componentele baroce sînt numai accente ce vin să imprime mișcare echilibrului tradițional. căci spiritul artei noastre constă în fapt în tradiționalul său echilibru. care cenzurează orice excесе străine spiritului său: astfel stilul brîncovenesc va prelua din arta europeană contemporană, numai acele elemente care convin structurii sale preluîndu-le, selectîndu-le și preluîndu-le în mod creator.

Stilul brîncovenesc este stilul ce a precedat arta epocii moderne românești, a fost poate unul din cele mai pline de inovații, dintre stilurile românești. Toate genurile artistice au fost profund influențate de inovațiile noului stil.

— În arhitectură, stilul brîncovenesc a fost epoca celei mai mari dezvoltări a arhitecturii laice, atît a programelor cît și a formelor. Se constată răspîndirea palatului ca reședință de agrement, cît și dezvoltarea foarte mare pe care o dobîndesc în această vreme parcurile din jurul palatelor, la rîndul lor organizate după modelul grădinilor italiene sau al celor orientale.

— Un element nou în arhitectură imbinat cu arhitectura peisagistică este foișorul sau chioșcul.

— Tot în arhitectura civilă foișoarele și loggile cu coloane și balustrade bogat decorate fac legătura cu grădinile, ce imbinau elemente din arta peisagistică occidentală și orientală.

— În arhitectura religioasă sînt de amintit elegantele pridvoare cu coloane de piatră bogat decorate. Elansarea siluetei bisericilor plusul de grație și eleganță este caracteristic, de asemenea arhitecturii Țării Românești din perioada brîncovenească.

³ Pentru studiul acestei probleme vezi lucrările: *Barocco europeo et barocco veneziano*, apărut sub redacția lui Vittore Branco, Firenze, 1962; Germain Bazin, *Clasic, baroc, roccoco*, București, 1970; Victor Lucien Tapié, *Barocul*. Traducerea și postfața de Alexandru Duțu; ed. americană, bogat ilustrată, a aceleiași lucrări: *The Age of Grandeur Baroque art and architecture*, Victor L. Tapié, traducere A. Ross Williamson, New York, Grose Press Inc.; Victor L. Tapié, *Baroque et classicisme*, Paris, Plon, 1972; John Rupert Martin, *Barocul*, București, 1962.

⁴ Răzvan Theodorescu, *Itinerarii medievale*, București, 1979, p. 162; Anca Vasiliu, *Între tradiție și modernitate*, în „Arta”, XXX, 1, 1983, p. 34.

— De aceeași atenție și aplecare spre rafinament și eleganță se bucură tratarea paramentului atît interior cît și exterior. Notăm în această direcție delicatele decorații în stucatură ce acopereau pereții încăperilor sau paramentul exterior al clădirilor.

— Pictura murală a fost de asemenea marcată de intense inovații : apariția unei noi viziuni decorative atît în pictura murală interioară cît și în cea exterioară. Este epoca în care pictura devine de un accentuat decorativism și de o profundă aplecare spre laic, în care registrele decorative vegetale iau de asemenea o mare amploare, căpătînd uneori preponderență, din punct de vedere al atenției cu care sînt realizate, asupra iconografiei.

— Tot în cadrul dezvoltării spiritului laic, poate fi încadrată dezvoltarea picturii istorice, care decora unele interioare ale palatelor brîncovenești (de exemplu, Călătoria din 1703 la Adrianopol) și tot din același unghi putem privi extraordinara dezvoltare a portretelor de cîtorii ce acoperă pereții pronaoselor.

— Sculptura atît cea în piatră, cît și cea în lemn cunoaște o dezvoltare cu adevărat impresionantă. Este domeniul de excepție al artei brîncovenești, care, alături de arhitectură, a dat cele mai frumoase realizări. Importanța foarte mare pe care o capătă sculptura de tipul Renașterii tirzii și a barocului în decorația palatelor a trecut apoi și la monumentele religioase.

Sculptura este o realizare a epocii brîncovenești atît prin tehnică, cît și prin repertoriul ornamental, schemele decorative folosite fiind o noutate în arta românească.

— Operele de argintărie, alături de sculptură, prezintă aceleași mari inovații față de epocile precedente. Este domeniul în care spiritul baroc al artei brîncovenești manifestă cea mai mare amploare.

Inovațiile din cultura scrisă și limbajul figurativ în sud-estul european sînt tot mai puternice începînd din a doua jumătate a secolului al XVII-lea și începutul celui următor, dar ele transformă între alte coordonate tradiția.

După perioada de maximă eflorescență a picturii veneto-cretane (secolul al XVI-lea pînă la mijlocul secolului al XVII-lea), care influențase tot sud-estul Europei, din a doua jumătate a secolului al XVII-lea și începutul celui următor se constată atît pe teritoriul Greciei cît și pe teritoriul celorlalte țări balcanice, apariția și dezvoltarea unor centre locale, ce-și conturează în mod foarte accentuat caractere naționale proprii.

În cadrul apariției acestor centre artistice locale putem plasa și dezvoltarea stilului brîncovenesc, care prin amploarea, prin rafinamentul artei pe care o practică, poate fi considerat ca cea mai reușită manifestare artistică din sud-estul Europei din această perioadă.

În timp ce în celelalte centre manifestările artistice nu depășeau cu mult caracterul popular, arta brîncovenească este o artă cultă, dezvoltarea tuturor genurilor artistice fiind impulsionată de reprezentanți de seamă ai lumii artistice contemporane. În aceste condiții, prin în-

seși schimburile culturale (îndeosebi circulația meșterilor și a cărților) modelul cultural român a indicat posibile modele popoarelor balcanice, datorită acestui continuu proces de reînnoire a tradiției și acceptarea noilor forme. Elementele comune din tradiția culturală au apropiat popoarele din sud-estul european, iar elementele noi introduse au captat atenția popoarelor balcanice spre experiența culturală română, factor dinamic în această zonă a continentului ⁵.

Arta din sud-estul Europei corespunzătoare epocii brîncovenești s-a dezvoltat și în această perioadă pe un fond comun constituit pe bazele artei bizantine tîrzii și sub influența curentelor stilistice venite din Occident.

Acest fond comun, cu un caracter oarecum electric, se reflectă în toate genurile de artă aplicată. În Grecia, în insulele Egeene și Ioniene, în Albania, în Bulgaria și în Macedonia s-au dezvoltat, în a doua jumătate a secolului al XVII-lea, mai multe centre de artă, avînd drept trăsătură comună concepții de stil similare.

Exemplele cele mai concludente sînt oferite în special de pictură (unde întîlnim intensă difuzare a temei „căderii Țarigradului“, în culturile sud-est europene) și de sculptura în lemn. În atelierele din regiunea Pindului, la Muntele Athos, la Yanina, în regiunea Samokova, Treven și Dèbar se practica același stil compozit, dînd opere de un înalt relief, combinat cu tehnica ajurată, avînd drept elemente decorative în special pe cele baroce și detalii de stil roccoco ⁶.

Prin toate creațiile sale, de un înalt nivel artistic și tehnic putem considera epoca brîncovenească drept o epocă de mare creativitate.

În fapt, această epocă este în toate manifestările sale artistice o epocă inovatoare, care a avut drept principală consecință deschiderea culturii românești spre contacte culturale europene, contacte ce s-au exercitat în ambele sensuri, atît prin preluarea creatoare a unor elemente, cît și din influența pe care a avut-o asupra altor culturi.

Epoca brîncovenească a cristalizat în cel mai înalt grad caracterelor naționale și tradiționale ale artei românești, prin dezvoltarea egală și fără precedent a tuturor genurilor artistice, creînd un plus de omogenitate, care-i conferă o unitate de stil ducînd la închegarea stilului brîncovenesc.

Moștenind experiențele și tradițiile unei epoci bogate în realizări, stilul brîncovenesc și-a structurat personalitatea ca rezultat al variației unor trăsături, în care intrau atît tradiția, cît și inovația, prin interpretări și elaborări de o viziune cu totul nouă, modernă.

⁵ Al. Dușu, *Cultura română în civilizația europeană modernă*, București, 1978, p. 231, 241.

⁶ Herena Han, *Icons aux cadres en bois sculptés au musée des arts décoratifs à Belograd, Extras*, Belgrad, 1962, p. 82.

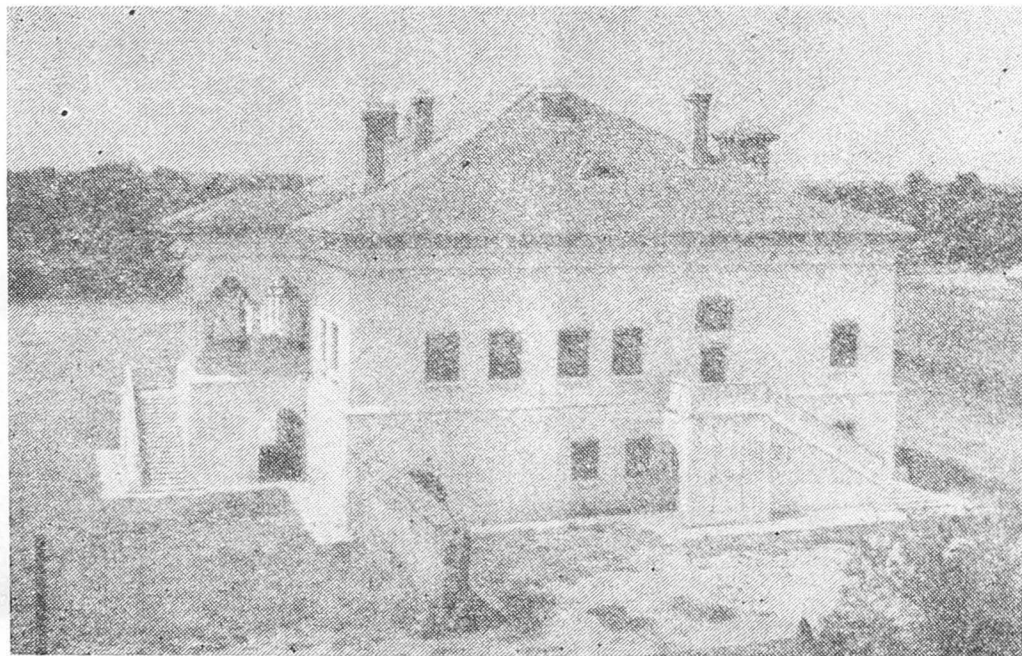


Fig. 1. Palatul de la Potlogi. Vedere de pe latura de sud-est.



Fig. 2. Biserica Colțea. Fațada de vest.

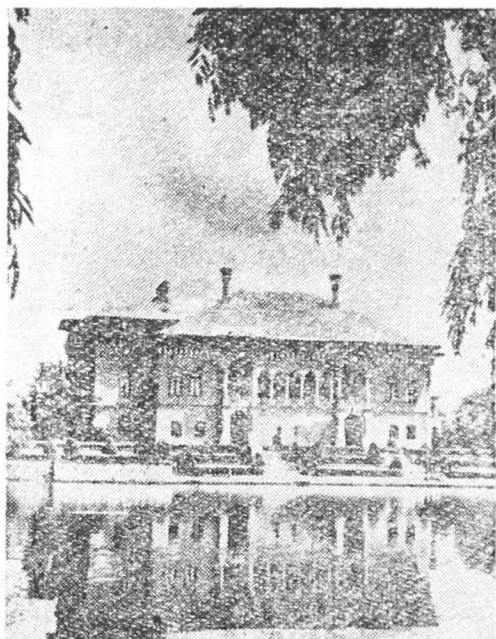


Fig. 3. Palatul de la Mogoșoaia. Fațada de vest.

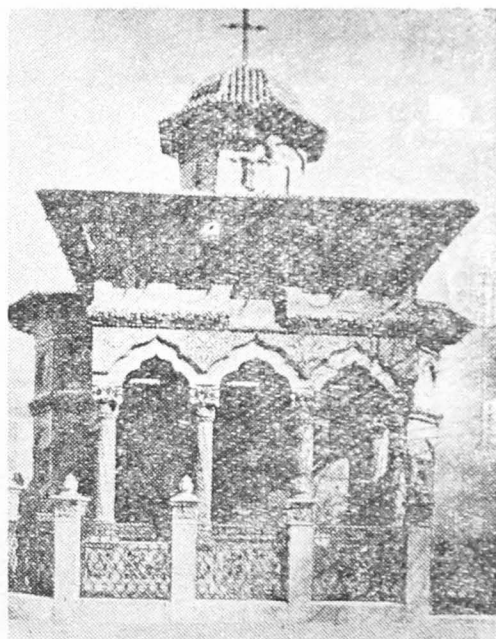


Fig. 4. Biserica Stavropoleos. Fațada de vest.

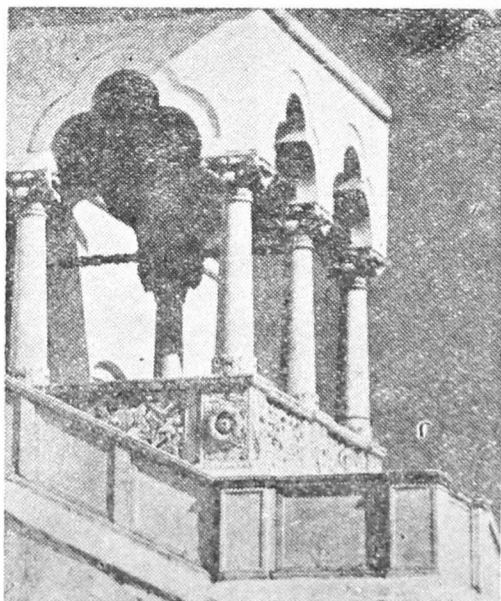


Fig. 5 .Palatul de la Potlogi. Foișorul.

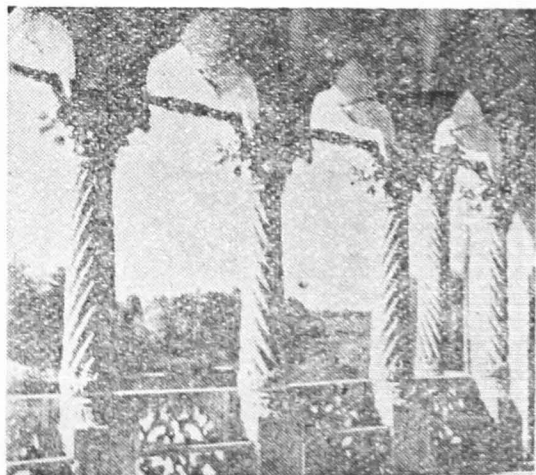


Fig. 6. Palatul de la Mogoșoaia. Balustrada loggiei. Detaliu.



Fig. 7. Portretele meșterilor și ispravnicilor. Biserica mare a mănăstirii Hurezi.

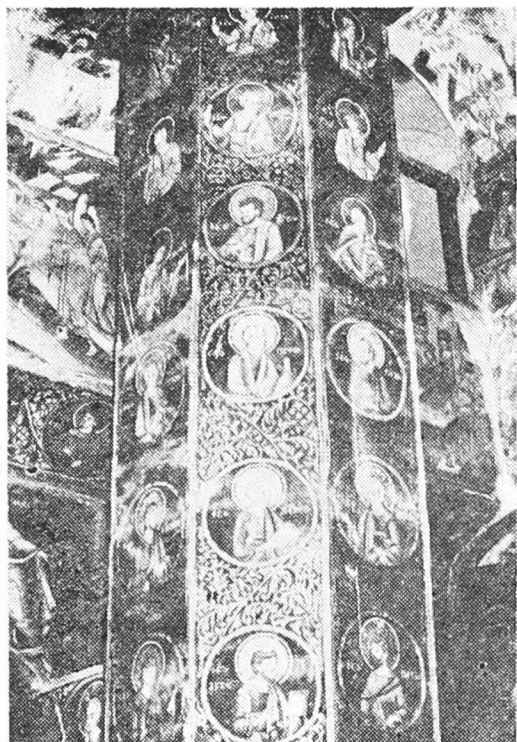


Fig. 8. Apostoli, sfinți, profeți. Stilpul de nord-vest al nasoului. Biserica domnească din Tîrgoviște.

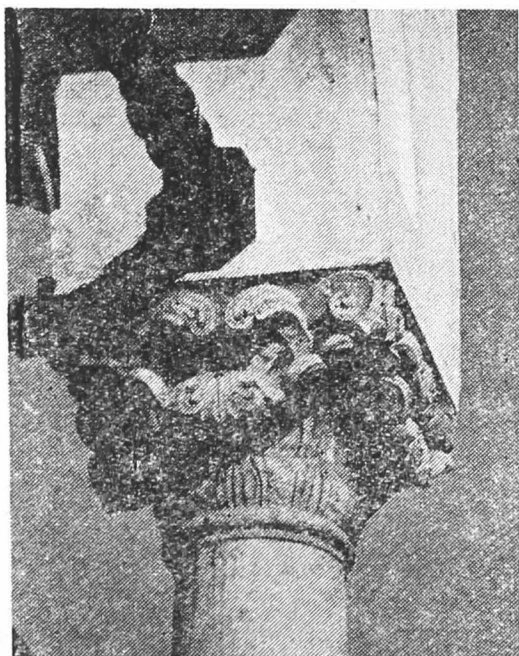


Fig. 9. Coloană de la foișor. Palatul de la Potlogi.

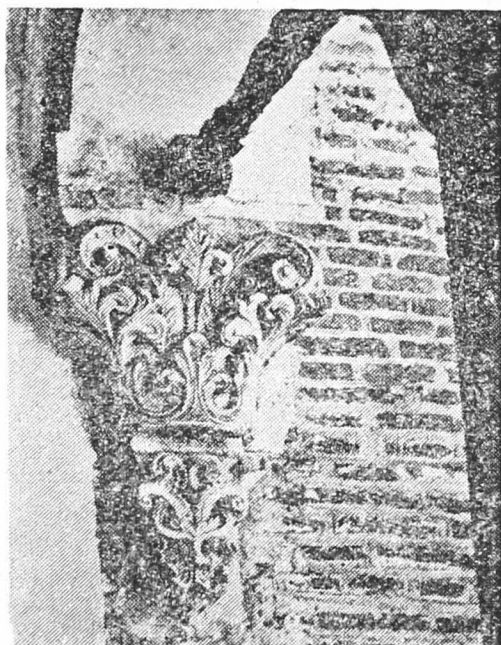


Fig. 10. Consolă decorată cu masche-ron. Palatul de la Mogoșoaia.

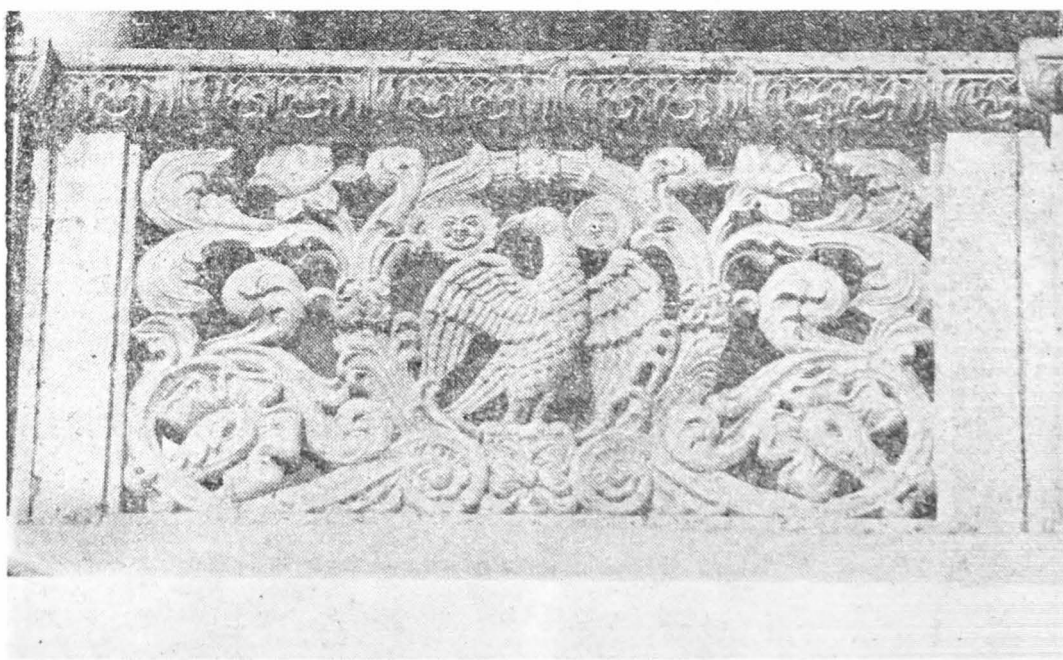
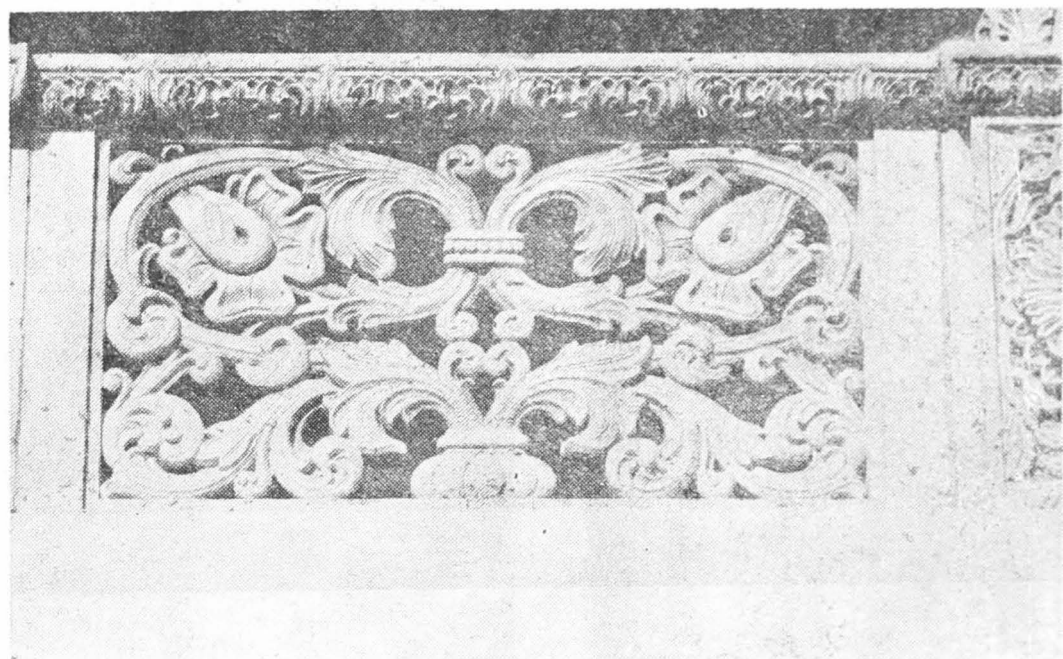


Fig. 11 (a, b). Panouri decorative din balustrada foișorului. Palatul de la Potlogi.

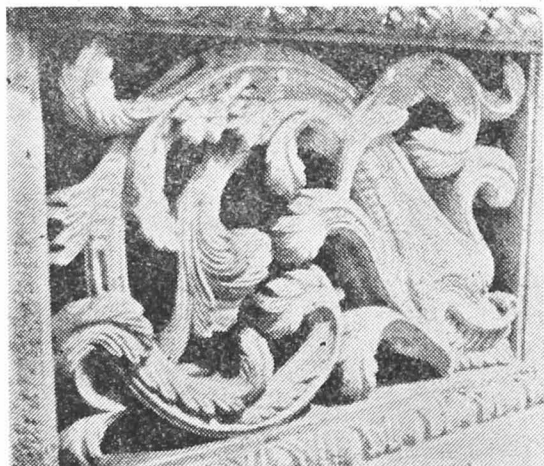


Fig. 12. Delfin din balustrada loggiei.
Palatul de la Mogoșoaia.



Fig. 13. Leu, motiv decorativ din balustrada pridvorului. Biserica Stavropoleos.



Fig. 14. Evanghelist. Detaliu din sculptura portalului. Biserica Colțea.

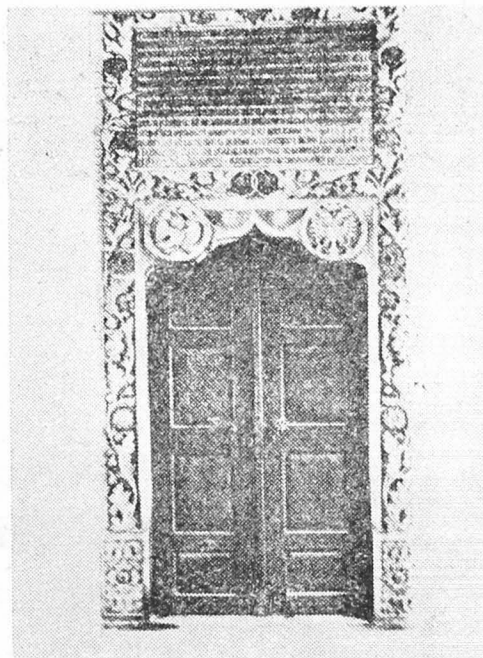


Fig. 15. Portal. Biserica mare a mănăstirii Hurezi.



Fig. 16. Pisania. Palatul de la Potlogi.

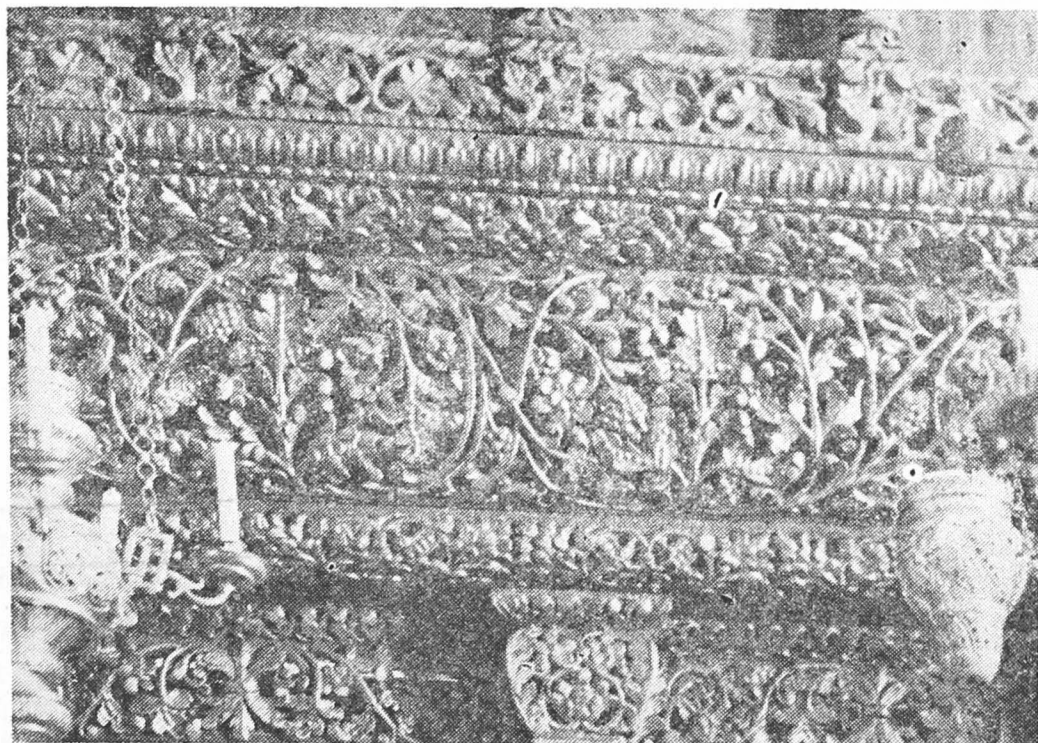


Fig. 17. Timplă, Biserica domnească din Tîrgoviște.

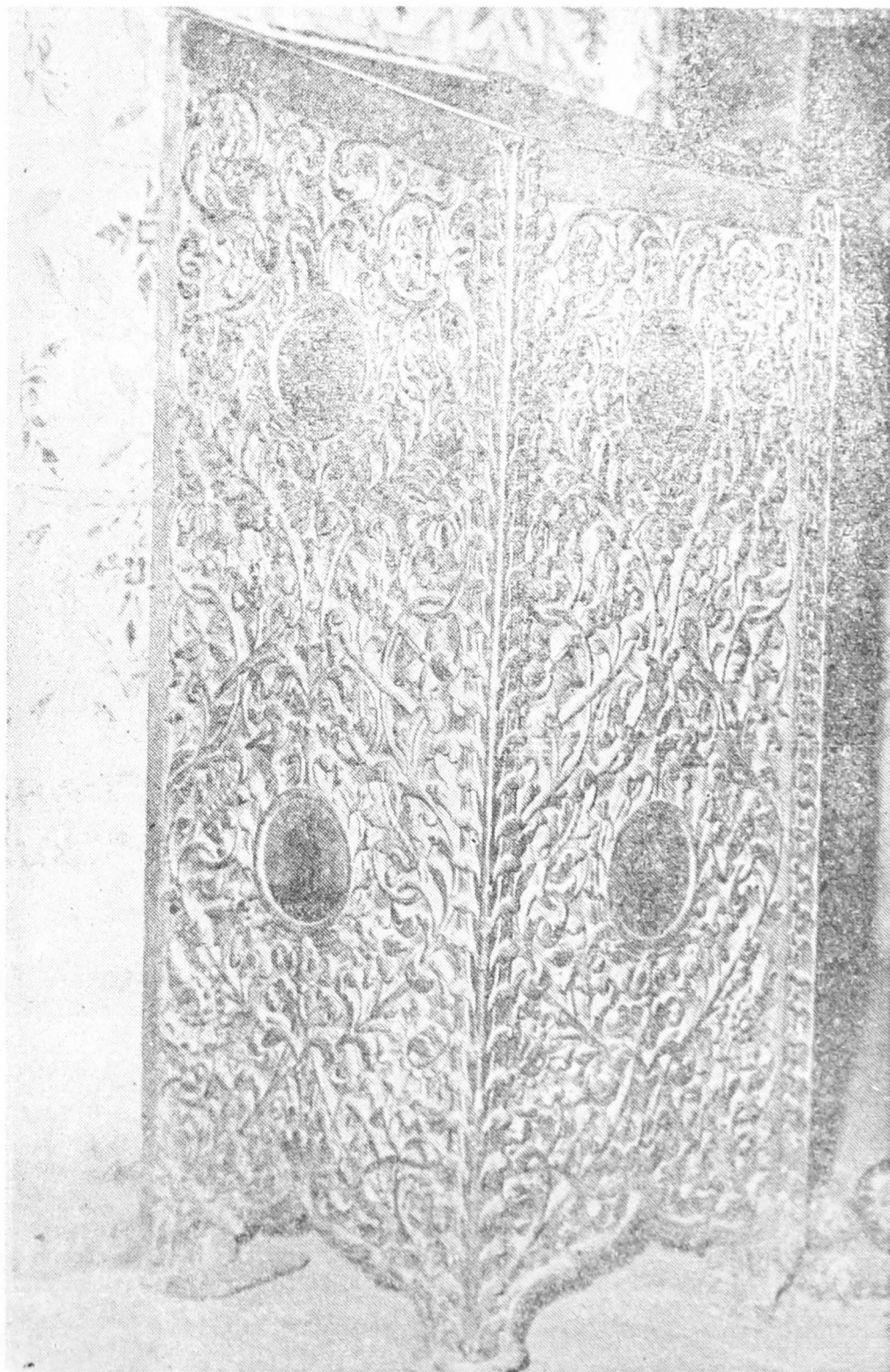


Fig. 18. Tetrapod. Biserica domnească din Tîrgoviște.

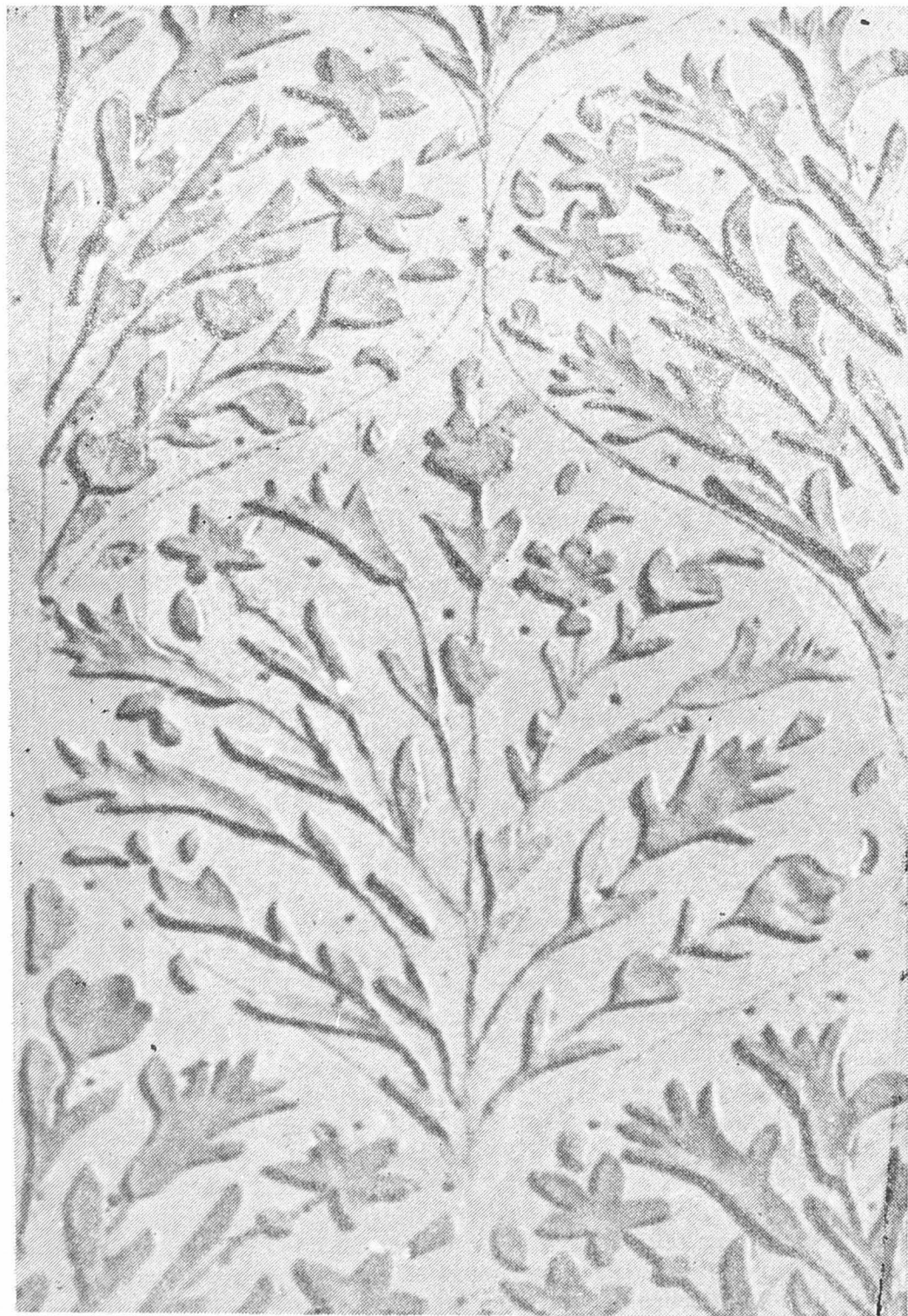


Fig. 19. Fragmente din decorația interioară. Palatul de la Potlogi.

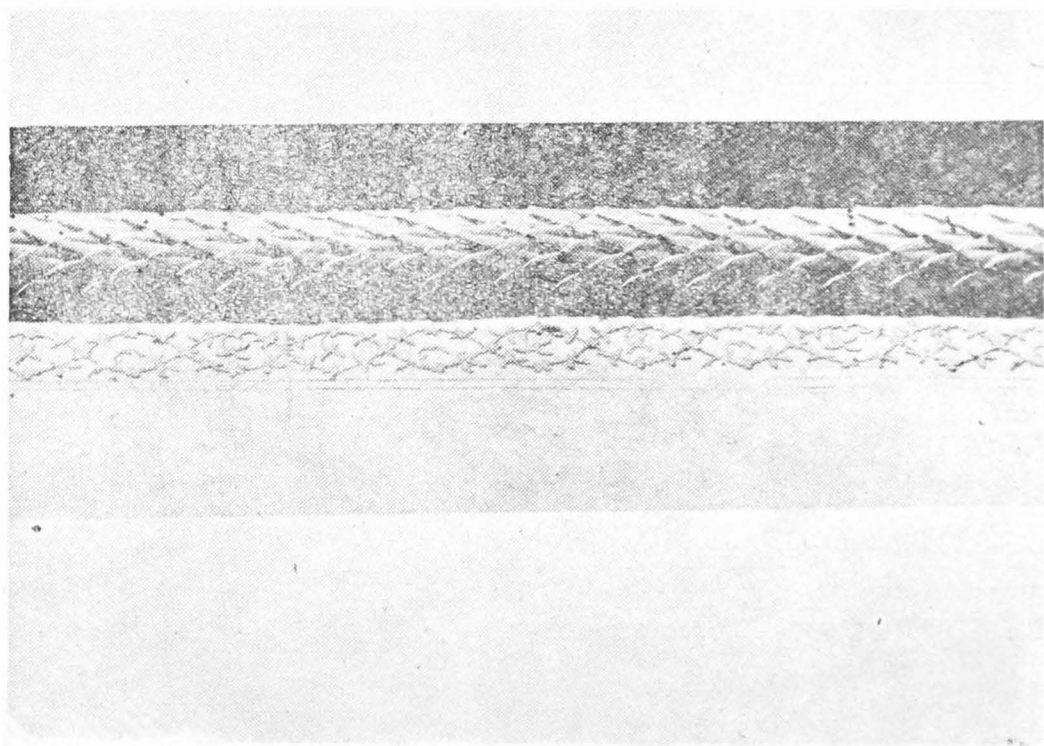


Fig. 20. Fragment din decorația interioară a palatului de la Potlogi.