

UN NOU MUZEU SĂTESC : PUCHENI-DÎMBOVIȚA

GHEORGHE BULEI, CICERONE MAREȘ

Într-un splendid decor de toamnă, într-o atmosferă de bunăstare și activitate neîntreruptă de propășire a localităților pe coordonatele progresului contemporan, la poalele Leaotei, în comuna Pucheni s-au întâlnit cei care cîndva au făcut parte din comunitatea localnicilor, fiii satului.

Sărbătoarea care tinde să devină tradițională, prilej de emoționante aduceri aminte, dar și de îndrăznețe planuri pentru viitor, a generat un întreg complex de manifestări culturale, în care se regăsește omul cu gîndurile și realizările lui.

Crearea unei colecții muzeale, în astfel de ocazii, pe lângă valoarea de simbol, mărturisind prin graiul obiectelor aspecte ale vieții și îndeletnicirilor sătenilor, constituie și un mijloc de păstrare a valorilor istorice și etnografice locale, un semnificativ element de educație patriotică locală, artistică și estetică. Muzeul s-a organizat, în general, pe două secții distincte : *una cu caracter istoric*, cuprinzînd mărturii arheologice și documentare, revelatoare pentru trecutul economic, social și cultural al așezării, cealaltă, *cu profil etnografic*, incluzînd piese cu valoare documentar-artistică ce reliefează specificul culturii populare locale și al ocupațiilor tradiționale.

Descoperirea unui topor din piatră șlefuită, din perioada eneolitică în punctul „La Călini“, lângă pădurea Cărbunarul, atestă existența unor așezări omenști, încă cu milenii în urmă. Este neîndoielnică continuitatea de locuire și viață pe aceste meleaguri, realitate surprinsă pentru perioade ulterioare (a statului dac sub Burebista și Decebal, descoperirile arheologice de la Cetățeni-Muscel, Malu cu Flori, etc.) și evidențiată de numeroasele mărturii documentare din epoca feudală.

Așezată într-o zonă depresionară, lângă masivul Leaota-Bucegi, cu largi zone împădurite, cu o rețea hidrografică bogată și terenuri prielnice activităților economice, la distanțe aproximativ egale de cele două foste capitale ale Țării Românești (Cîmpulung-Muscel și Tîrgoviște) Pucheni sînt atestați documentar la 8 octombrie 1564, într-un hrisov emis de voievodul Petru cel Tânăr (1559—1568) : „...Io Petru voievod și domn a toată țara Ungro-Vlahiei, fiul marelui și prea bunului Mircea voievod, dă domnia mea (această) poruncă... lui Radu și lui Micu, să le fie părțile

de ocină. Și să li se știe hotarul.. pe Piscul Lupului în jos și de aici pe valea... *pînă la hotarul Puchenilor pe... pînă la Chiciură...*"¹.

Alte informații istorice oglindesc fie situația economică a sătenilor, fie raporturile sociale existente în feudalism; un document oficial din vremea lui Mihnea Turcitul (1577—1583; 1858—1591) întărea unor locuitori din Brăbulețu, Tatu și Pirvu, dreptul de proprietate asupra unei ocini „vîndută unui vecin din Puchenî, anume Văsiu, pentru 10.000 aspri gata, fără știrea fraților de funie”²; acte din 15 aprilie 1634, de la Matei Basarab (1632—1654), din 1707 de pe timpul domniei lui Constantin Brîncoveanu (1688—1714), din 1748 de la C. Mavrocordat dezvăluie realități din istoria comunei³.

Documentele existente în expoziție aduc o serie de noi dovezi, date privind aspecte ale vieții economico-sociale a localității, în secolele XIX—XX, participarea localnicilor la marile evenimente ale istoriei țării: 1877, 1916—1918, 1944, precum și asupra activității culturale. Se găsesc acte referitoare la: sistemul proprietății pămîntului, acte de vânzare cumpărare a pămîntului și imobilelor (cu indicații asupra sistemului constructiv) la cărăușie, la drumuri, șosele etc.

Două statute despre înființarea și activitatea băncilor ppoulare sătești „Alexandru I. Filipescu”, creată în februarie 1905 și „Salvarea Puchenilor”, creată în iulie 1912, oferă argumente în sprijinul prosperității economice a localității la începutul secolului XX⁴.

Date semnificative asupra modului de educație, de culturalizare a sătenilor se desprind din cărțile cu caracter didactic — „Societatea pentru învetiatura poporului român”, 1870; „Obiceiurile israiltenilor și ale creștinilor”, etc. — din actele referitoare la construcțiile de școli sau la activitatea căminului cultural „LUMINA” din Puchenî.

Brevetele și medaliile, ca și cele două monumente din localitate amintesc de eroismul participanților la luptele pentru libertate și neam-tîrnare.

În ansamblul expoziției, piesele reliefînd aspecte ale etnografiei și artei populare locale au fost grupate tematic, în funcție de caracterele dominante ale economiei sătești tradiționale, îndeletnicirile oamenilor, ocupațiile anexe și de structura colecției. (Amintim că obiectele au fost colecționate de pe teren — din satele Puchenî, Meișoare, Virfurenî, Valea Largă, Brădățel — de către elevi, inițiativă coordonată de prof. Pietrăreanu Constantin și prof. Ciurea Ion.)

Pentru tema privind păstoritul și creșterea vitelor sînt reunite piese evocatoare pentru aceste ocupații străvechi, avînd în vedere specificul geografic al așezării, cu întinse pășuni și zone de finețe: Găvana, Leaota, Negrița, Marginea Domnească etc. amintite încă în documentele medievale. Mare parte dintre ele provin din satul Meișoare, unde locuitorii sînt și astăzi, ca dintotdeauna, păstori și crescători de animale. (Enumerăm

¹ Documente privind istoria românilor. Secolul XVI. Seria B. Țara Românească, București, 1956, vol. III, p. 203.

² Documente privind istoria românilor. Secolul XVI. Seria B. Țara Românească, București, 1952, vol. V, p. 90.

³ G. Potra, *Tezaur documentar al județului Dimbovița*, Muzeul județean Dimbovița, Tîrgoviște, 1972, pp. 168, 677.

⁴ I. Ciurea, C. Mareș, *Considerații cu privire la înființarea băncilor populare rurale în comuna Puchenî județul Dimbovița*, în acest volum.

astfel de familii : Traian Șerbănescu, Gheorghe Sendroiu, Ion Anculescu, Gheorghe Mateescu, etc.). Crinta, putineele, blindele, donicioarele, lingurile, donițele, tigvele pentru lapte, ustensile de largă frecvență în gospodăriile cu caracter pastoral, la stîni etc. readuc, ca și nelipsitele fluieri, cavale, buciume, în memoria vizitatorilor, un mod de viață și de existență a românului (fig. 1 și fig. 2). Concomitent sînt expuse piese de interior — scaune realizate din lemn de brad, din categoria obiectelor culese din natură, cu susținerea în 4 sau 3 picioare, precum și un scaun de secol XIX, interesant prin forma arhaică și sistem constructiv, o procoviță în carouri obținute din culoarea naturală a lîinii, — ce definesc ambianța tradițională a satului de munte. (fig. 3 și fig. 4).

Localitatea Pucheni a cunoscut o intensivă dezvoltare a meșteșugurilor sătești, ca anexe ale ocupațiilor de bază. Materia primă existentă în pădurile ce o înconjurau a oferit din belșug lemn pentru construcții de case din bîrne, pentru dulgherie, tîmplărie.

Prin proporțiile și factura decorativă specifică se impun atenției lăzile de zestre create de meșteri locali : Mihai Popescu, Ion Preda etc.

Nevoile cotidiene, cerințele cărăușiei determină apariția unor ateliere de rotărie-fierărie, numărul mare al acestora (6) demonstrînd intensitatea practicării meșteșugului.

Un loc aparte, în contextul expozițional, a fost acordat industriei casnice textile, care și aici, ca de altfel în toată zona subcarpatică a județului Dîmbovița, a cunoscut o deosebită înflorire. Țesături și cusături destinate înfrumusețării locuinței, piese de port se lucrează și astăzi intens. Fotele, iile, betele sînt realizate cu măiestrie, respectîndu-se principiile tradiționale de decorare, de către femeile vîrstnice (Moiceanu Ileana, Manea Elisabeta, Chitulescu Ileana etc.)⁵.

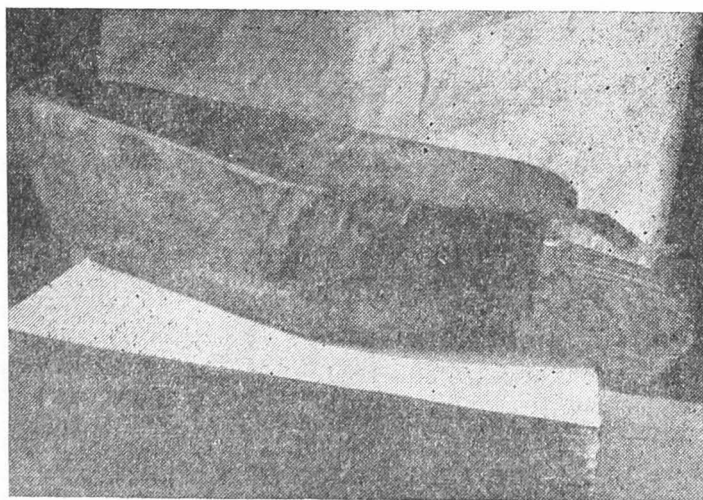


Fig. 1 — Crință, sat Meișoare.

⁵ Semnificativă este continuitatea tradiției prin înființarea la Pucheni, a unei secții a Școlii populare de artă Tîrgoviște, unde elevele învață tainele cusutului și țesutului, iar la absolvire fetele se încadrează la cooperativa „Arta populară”, secțiile Malu cu Flori și Izvoare.



Fig. 2 — Lingură, sat Meișoare.



Fig. 3 — Scaun cu 3 picioare și platformă groasă, cu scobitură concavă de secol XIX, ce a aparținut locuitorului Dincă Popescu.

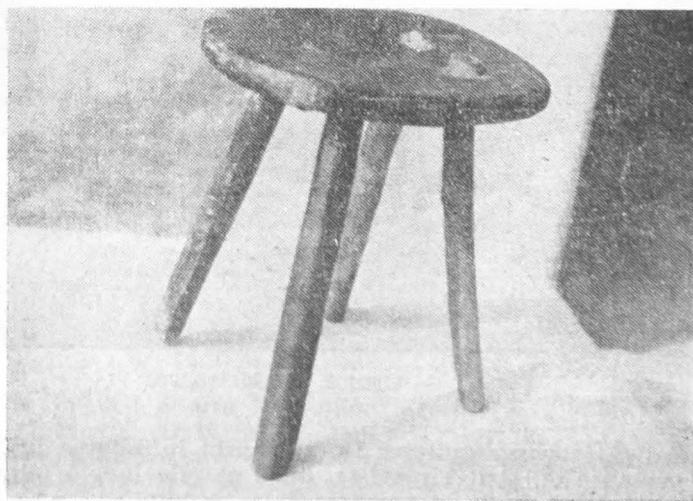


Fig. 4 — Scaunel.

Reflectînd această realitate etnografică, muzeul prezintă un bogat inventar al ustensilelor întrebuintate în prelucrarea materiei prime (lînă) și în realizarea produsului finit : piepteni și darac, furcă de tors, sucală, vîrtelniță, alergătoare, rișchitor și piese de la războiul de țesut — scripeti, spete, suveici etc.

Pentru ilustrarea complexă a îndeletnicirilor, la inventarul de unelte lămurind modalitățile, tehnicile de lucru s-a întregit ansamblul expunerii cu textile de interior și piese de port. Pe un panou central au fost grupate, în raport cu decorația și evoluția ornamenticii, ștergarele tradiționale : decorate sumar prin învîrgare pe tot cîmpul sau numai la capete, prin asocierea grupelor de vîrgi cu registre de alesătură în motive florale stilizate sau în motive geometrice, cu benzi de ajur și cele ornamentate cu motive avimorfe (fig. 5, fig. 6, fig. 7, fig. 8).

Ca element de diferențiere în decorarea șervetelor, semnalăm prezența unor benzi late în textura țesăturii, de culoare portocalie, fond pe care se grefează motivele ornamentale, obținîndu-se un efect cromatic și decorativ inedit.

Piese de factură asemănătoare sînt perdelele alese cu motive florale stilizate, monocrome (roșu).

Valoarea țesăturilor din localitate este și mai pregnant evidențiată de păretare și covoare ; decorate cu grupe de vîrgi compuse simetric și registre cu elemente romboidale alese, fie în romburi concentrice, într-un colorit cald, armonios, în care predomină roșu, negru și verde ele dau farmec interiorului țărănesc (fig. 9). Incluse în spațiul muzeal, conturează semnificativ creația populară locală, fiind totodată valori culturale de rezonanță în zona nordică a județului nostru.

Portul popular local se înscrie cu note caracteristice în ansamblul artei populare, prin eleganța și finețea decorației, prin valențe artistice și cromatice specifice zonei de nord a văii Dimboviței. Se impune atenției costumul femeiesc de sărbătoare din a doua jumătate a secolului al XIX-lea : fotă pe fond negru cu alesături florale în fir și lînă, cămașă aleasă cu motive fitomorfe, monocrome (roșu), marama expresivă prin vechime și rafinamentul decorației (șiruri longitudinale cu motivul „ghio-celul”) de o sugestivă ținută artistică (fig. 10, 11, 12) ; de asemenea costumul bărbătesc, purtînd pecetea caracteristică a costumului zonal. O suită de fote și îi completează imaginea evolutivă a portului femeiesc de sărbătoare, cu excepția unei fote de lucru în vîrgi, „cu puicuțe”, pe fond roșu.

Mai puțin frecventă astăzi, fota de mireasă, pe fond alb cu fir argintiu, elegantă, fastuoasă, marcînd unul dintre evenimentele deosebite ale vieții satului — ceremonialul nunții — este integrată expunerii.

Argumente edificatoare asupra valențelor artistice și decorative ale portului tradițional, a păstrării lui în timp, le constituie mărturiile fotografice de la sfîrșitul secolului XIX, prezente de asemenea în expoziție.

În colecție a fost inclusă și ceramică (oale și ulcioare de diferite capacități, lucrate în centrul Drăgăiești-Pămînteni) de circulație în localitate.



Fig. 5 — Șervet cu alesături în motive geometrice — rombul și pistornicul — și fitomorfe.

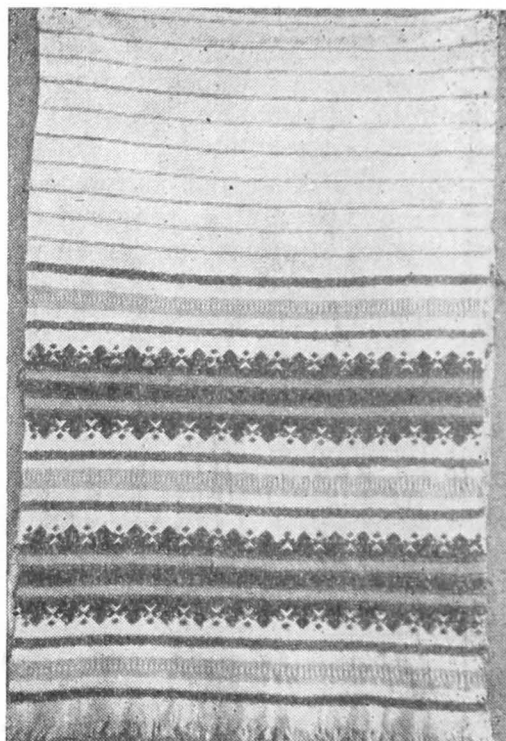


Fig. 6 — Șervet, secolul XIX.

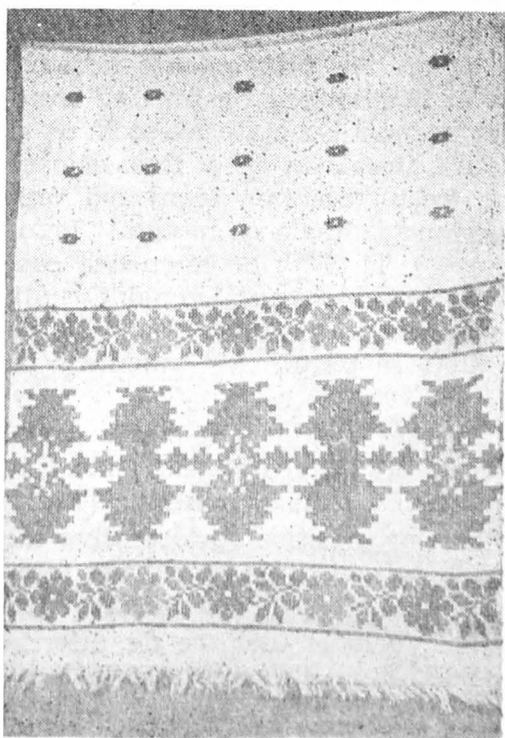


Fig. 7 — Șervet, secolul XIX.

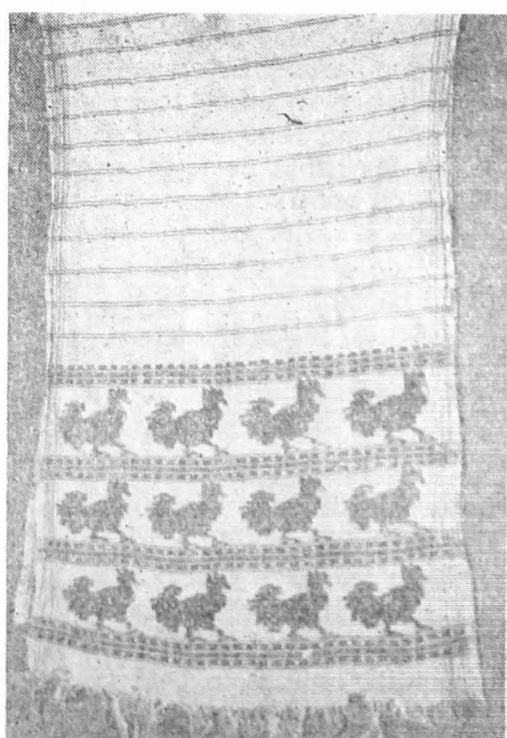


Fig. 8 — Șervet cu alesături în motive avimorfe — „cocoși”.

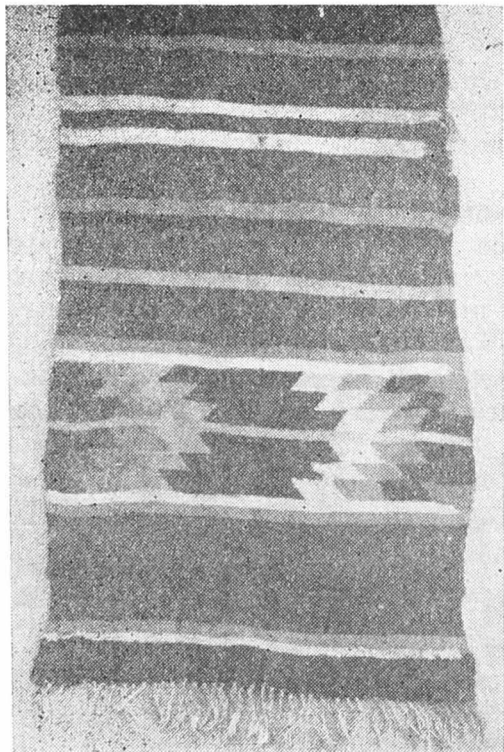


Fig. 9 — Peritar.

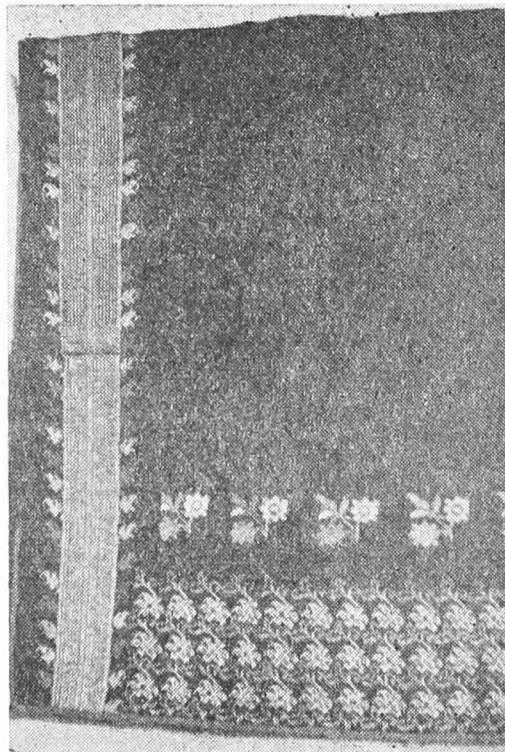


Fig. 10 — Fotă de sărbătoare (mijlocul secolului XIX).



Fig. 11 — Cămașă femeiască de sărbătoare (mijlocul secolului XIX).

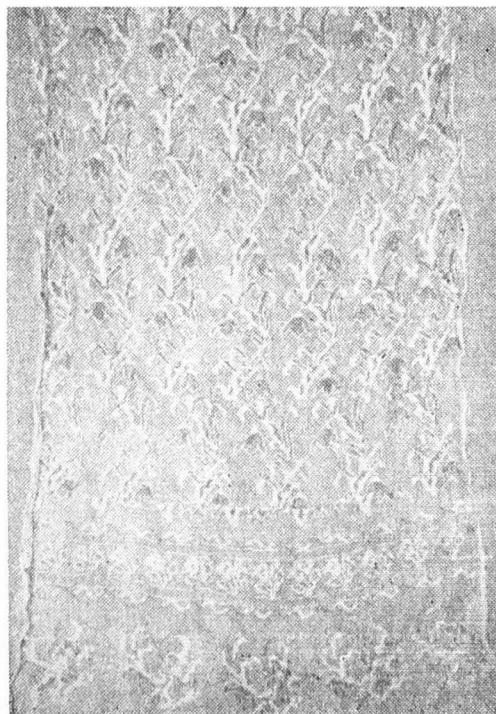


Fig. 12 — Maramă (secolul XIX).

* * *

În realizarea muzeului s-a urmărit o expunere adecvată, științifică, s-a încercat crearea unei ambianțe expoziționale firești și evocatoare pentru trecutul localității, accentuându-se faptele de natură materială sau spirituală cu tentă emoțională.

Ca mijloace de expunere s-au folosit vitrine, panouri și podiumuri, cu un fundal neutru ; piesele etnografice au fost etalate în conformitate cu principiile actuale ale muzeografiei, cu texte explicative : un panou introductiv cuprinzând datele istorice marcante ale Puchenilor, texte referitoare la obiceiurile și arta populară, etichete de obiecte, etc.

Acest nou muzeu sătesc reflectă pregnant preocuparea pentru păstrarea și valorificarea bunurilor de cultură populară specifice pentru viața și spiritualitatea poporului nostru.