

# ACTIVITATEA CTITORICEASCĂ A LUI MIHAI VITEAZUL<sup>\*)</sup>

*Arh. dr. Cristian MOISESCU,  
Ministerul Culturii și Cultelor*

Ultimul deceniu al secolului al XVI-lea reprezintă, pentru românii de pretutindeni, epoca istorică marcată de glorioasa domnie a lui Mihai Viteazul. Considerat unanim ca o mare personalitate politică și un abil diplomat, dar mai ales ca un remarcabil conducător de oști, Mihai Viteazul a fost, deopotrivă, și un fervent susținător și organizator al culturii naționale și al activității ctitoricești.

În acest sens, epoca lui Mihai Viteazul, în mod asemănător altor epoci importante de arhitectură, nu poate fi apreciată doar în funcție de numărul construcțiilor realizate, cât, în primul rând, prin calitățile plastice și structurale ale acestora, cu alte cuvinte, prin elementele înnoitoare cu care acestea au contribuit la dezvoltarea artei vechi românești.

În cele ce urmează, îmi propun să analizez și să subliniez tocmai acest aport inovator al celor câtorva monumente care se mai păstrează din cele ctitorite de Mihai Viteazul, neomițând să consemnez și celelalte acțiuni ctitoricești ale marelui voievod unificator, din nefericire, dispărute.

Fără îndoială că cea mai importantă ctitorie a bravului domn a fost mănăstirea cu hramul „Sf. Nicolae”, cunoscută însă sub numele de **Mihai Vodă**, ridicată pe o colină situată în afara orașului („în latura Bucureștiului”), între anii 1589-1591, pe când ctitorul său deținea dregătoria de mare postelnic și mare agă și apoi de ban al Craiovei<sup>1</sup>.

După cum se arată în cartea patriarhului ecumenic Ieremia al II-lea Tranos, din octombrie 1591, când mănăstirea fusese terminată, aceasta era „foarte frumoasă și arătoasă”, având în jur multe chilii și

---

<sup>\*)</sup> Prezentul articol reproduce textul prezentat la Sesiunea de Comunicări Științifice organizată la Târgoviște în ziua de 7 septembrie 2001, cu meritele adăugiri și modificări impuse de reproducerea sa tipografică. Desenele și ilustrația fotografică (cu excepția imaginilor cu mențiune specială) aparțin autorului.

<sup>1</sup> N. Stoicescu, *Dicționar al marilor dregători*, București, 1971, p. 70.

o locuință a ctitorului, iar biserica era deja înzestrată cu „foarte frumoase podoabe din argint și aur”<sup>2</sup>.

Locul de amplasare a noului așezământ monastic se afla în apropierea unei mai vechi mănăstiri zidită de Ghiorma postelnicul și jupâneasa sa Caplea, prin anii 1564-1568, sub domnia lui Petru cel Tânăr (1559-1568), care era permanent supusă inundațiilor Dâmboviței, motiv pentru care fusese abandonată<sup>3</sup>. Aceasta este cauza pentru care ctitoria lui Mihai Viteazul a fost amplasată pe creștetul dealului, departe de furia apelor.

Arhitectura ansamblului nou construit de la Mihai-Vodă, în special a bisericii aflată în centrul incintei, impunea prin proporțiile sale armonioase caracterizate de o mare noblețe. Între cele câteva detalii arhitecturale, se evidenția, în mod special, plastica monumentală a lăcașului încununat de trei turlle. Turla principală a naosului era încadrată de alte două secundare mai mici, amplasate deasupra pastoforiilor altarului, care în planul vizual al privitorului ce le percepea de la intrarea în incintă, situată pe latura de est în axul longitudinal al bisericii, formau o grupare piramidală. Această dispunere producea o impresie de monumentalitate sporită și de stabilitate, edificiul religios în cauză fiind primul și singurul exemplu de plan triconc cunoscut în arhitectura evului de mijloc unde este întâlnită amintita rezolvare. Soluția putea fi inspirată de la biserica mănăstirii Snagov, de plan cruce greacă înscrisă cu abside laterale, reconstruită de Neagoe Basarab pe la 1518.

Mai distingem, tot ca o prioritate, suprimarea zidului despărțitor dintre naos și pronaos și înlocuirea lui cu trei arcade largi sprijinite pe doi stâlpi mediani (fig. 1). Noua modalitate de articulare a celor două compartimente ale lăcașului de cult, preluată de la bisericile mănăstirilor Argeș și Snagov, indică estomparea, în mentalitatea vremii, a diferențierilor de ordin dogmatic și canonic păstrate de tradiția bisericească, dar modificate de dezvoltarea vieții sociale între diferitele categorii de credincioși – cei care au primit taina botezului, apoi catehumenii și penitenții - bine determinați ierarhic, permițând, în plus, o mai bună comunicare între volumele spațiale.

---

<sup>2</sup> Gh. Cantacuzino, *Cercetări arheologice pe dealul Mihai Vodă*, în *Bucureștii de odinioară*, București, 1959, p. 98.

<sup>3</sup> Florentina Dumitrescu, *Biserica Mihai Vodă*, București, 1969, p. 7.

Ceea ce constituia un alt element de originalitate al bisericii de la Mihai-Vodă, pe lângă detaliul de plastică arhitecturală rezultat din plasarea grupată în partea estică a celor trei turle, este conceperea desăvârșită a plasticii decorative. În rezolvarea decorației fațadelor s-a folosit un procedeu mai vechi, verificat în provincia românească de la sud de Carpați pe parcursul a peste o jumătate de secol, înainte de construirea bisericii de care ne ocupăm. Este vorba de o veche tehnică de sorginte bizantină, care consta din alternanța unor blochete din piatră fasonată redată, însă, aici prin panouri de tencuială, separate orizontal prin trei asize de cărămidă, iar vertical mărginite de câte două cărămizi așezate pe muchie, formând, astfel, „casete” dreptunghiulare (fig. 2). Acest aparat decorativ se distinge, în mod deosebit, prin jocul cromatic al nuanței roșii-cărămizii, scoasă în evidență de fondul alb-gălbui al tencuiei panourilor și al rosturilor zidăriei. La biserica Mihai-Vodă este de reținut, pe lângă utilizarea acestui procedeu decorativ, mai ales, conceperea modenaturii fațadelor. Dacă la începuturile arhitecturii muntenesti sunt cunoscute în decorația fațadelor, firide înalte despărțite de lezene, folosite de la sfârșitul secolului al XIV-lea până în a doua jumătate a celui al XVI-lea veac, la monumentul bucureștean în cauză acestea au fost înlocuite prin două registre de arcaturi semicirculare perfect concordante între ele pe verticală, delimitate de câte două ciubuce, separate de un brâu median perimetral. Meșterul și ctitorul au realizat în deplină înțelegere, prin acest inedit decor al fațadelor, nu numai un element de noutate ci și o valoroasă operă de artă, dovedind împreună, prin creația lor, o rară abilitate și măiestrie.

În cadrul ansamblului realizat din porunca și cu cheltuiala lui Mihai Viteazul, la București, s-au păstrat pe latura de sud, până în urmă cu aproape două decenii, beciurile fostei stăreții, amplasate pe latura de vest. Alcătuite din două spații monumentale despărțite de un gârlici, beciurile în cauză, care aveau dimensiunile de 28,7 x 8,8 m, cu înălțimea de aproape 4 m, se caracterizau printr-o navă mai spațioasă, ca cea situată pe tronsonul sudic, acoperită cu o unitară boltă în leagăn, ritmată de trei arce dublouri (fig. 3). Întrucât beciurile clădirilor anterioare sau contemporane mănăstirii Mihai Vodă erau împărțite în două sau mai multe nave printr-un șir median de arcade ce susțineau în lung câte două bolți semicilindrice, cum ar fi, de exemplu, pivnițele amenajate sub casa domnească de la Comana din jud. Giurgiu, singura asemănare evidentă o prezintă beciul aflat în capătul estic al chiliilor de sud ale mănăstirii Aninoasa, de lângă Buda-Cislău

din jud. Buzău, amintită documentar la 1586, mai 27.<sup>4</sup> Acest beci, cercetat de V. Drăghiceanu, în anul 1929<sup>5</sup>, avea o singură încăpere, relativ spațioasă, care măsoară 6,20 x 7 m, boltită semicilindric, cu un arc dublou median a căru naștere, ca și la Mihai Vodă, pornește aproape de la nivelul de călcare. O nișă aflată în zidul opus gîrliciului intrării confirmă suplimentar analogia propusă de mine, întrucît, ca la Mihai Vodă, cîte o pereche de firide înalte erau amenajate în axul zidurilor laturilor scurte ale beciurilor. Ferestre, ușor evazate la partea superioară, străpungeau laturile lungi ale celor două încăperi, fiind dublate pe latura vestică de firide cu o formă pătrată, mai puțin uzitată, asemănătoare unor panouri.

Din vechea clopotniță aparținînd complexului monahal ctitorit de Mihai Viteazul la București se mai păstrează doar gangul intrării avînd o pereche de firide dispuse de o parte și alta a sa, asemănător arhitecturii turnului-clopotniță ridicat de Petru Cercel, la Curtea Domnească din Târgoviște, la 1584; partea superioară a camerei clopotelor reprezintă un adaos din secolul al XVIII-lea. Acest turn-clopotniță a fost translat odată cu biserica la o distanță de 255 m, în zona estică a amplasamentului inițial aflat pe dealul omonim, care a fost desființat, într-o alveolă de blocuri înalte care le copleșesc și le acoperă, împiedicînd o corespunzătoare punere în valoare a celor două monumente. Într-o primă fază, biserica și turnul se doreau strămutate peste mica biserică a Sapienței, aflată peste drum de Mihai Vodă, dar protestele energice ale specialiștilor au zădărnicit, în ultimul moment, această hotărâre nesăbuită, în final, ele rămânînd pe actualul amplasament, la rîndul său, după cum abia am arătat, total impropriu pentru valoarea arhitectural-artistică și semnificația documentară a ambelor mărturii istorice.

În ansamblu, biserica și mănăstirea Mihai Vodă din București a reprezentat o deplină reușită arhitecturală, poate cea mai desăvîrșită realizare a arhitecturii medievale din Țara Românească de la sfîrșitul secolului al XVI-lea, încât niciodată nu vom putea regreta îndeajuns iresponsabila sa strămutare, din anul 1984, însoțită de demolarea întregului complex monastic din care făcea parte.

---

<sup>4</sup> N. Stoicescu, *Bibliografia localităților și monumentelor feudale din România*, I, 1, Craiova, 1970, p. 40, nota 24.

<sup>5</sup> V. Drăghiceanu, *Săpăturile din Buda, Lapoș și Tisău-Buzău*, în „BCMI”, XXIV, 1931, p. 159-176.

Înțelegând de timpuriu că unirea românilor se impunea a fi bazată pe unitatea lor spirituală, adică pe comuniunea de limbă și credință, viteazul domn s-a preocupat, în mod constant, de consolidarea instituției bisericești. Astfel, în urma tratatului încheiat, în decembrie 1596, cu principele Sigismund Bathory, voievodul obținea recunoașterea de drept a Mitropoliei ortodoxe a Transilvaniei cu sediul la **Alba Iulia**<sup>6</sup>, precum și punerea ei sub jurisdicția Mitropoliei Țării Românești cu scaunul ierarhic la Târgoviște. În fapt, Mihai Viteazul reușea unirea spirituală a românilor de la nord și sud de Carpați, în condițiile unei ierarhii bisericești comune. Acest act, cu profunde semnificații în pregătirea unirii politice realizată în noiembrie 1699, ca urmare a victoriei de la Șelimbăr, făcea să se împlinească gândul său programatic rostit atât de sugestiv prin însăși sintagma: „*Pohta ce am pohtit, Moldova, Ardealul și Țara Românească*”.

Concomitent cu recunoașterea mitropoliei transilvănene, domnul obținea și îngăduința de a zidi la Alba Iulia o biserică de mănăstire, destinată să adăpostească instituția ecleziastică supremă a românilor de peste munți. Noul locaș ctitorit de Mihai Viteazul a fost ridicat în cursul anului 1597. De dimensiuni nu tocmai modeste, biserica ridicată cu cheltuiala voievodului unificator se alătura alteia, se pare ceva mai veche, de plan triconc, ambele amplasate în afara zidurilor cetății Bălgradului. Asupra locului unde se afla mitropolia românească de aici, avem o mărturie documentară din anul 1711, constând dintr-un plan realizat de arhitectul italian specializat în construcții de apărare, Giovanni Morando Visconti, aflat în slujba armatei imperiale austriece, însărcinat, la acea dată, să se ocupe de proiectul fortificării vechii cetăți. Alegerea acestui amplasament era motivată de Petru Movilă, mitropolitul Kievului, astfel: „*Mihai a început a zidi biserica, iar nu în cetate, ca nu cumva schimbarea vremurilor să se risipească, ci la marginea orașului, lângă zidul cetății, într-un loc frumos și zidind-o au sfințit-o*”<sup>7</sup>.

Am analizat, cu un alt prilej, forma structurală a bisericii cu hramul Sf. Treime, ctitorită de viteazul voievod la Alba Iulia,

---

<sup>6</sup> Ștefan Meteș, *Istoria bisericii românești din Ardeal*, Sibiu, 1935, p. 177.

<sup>7</sup> Mitropolitul Petru Movilă își întemeia relatarea pe mărturiile contemporanilor săi Hnzea vistierul și Dragomir Pitarul, precum și pe textul letopisefului muntean pierdut, scris de logofătul Teodosie (N. Iorga, *Ștefan cel Mare, Mihai Viteazul și Mitropolia Ardealului*, în „*Analele Academiei Române*”, Mem. secț. 1st. Seria a II-a, tom XXVII, București, 1905, p. 10).

ajungând la concluzia că era de tipul „*cruce greacă înscrisă cu puncte libere de sprijin*”<sup>8</sup> (fig. 4). Mă bazam, în considerațiile mele, pe de o parte, pe dimensiuni, iar pe de altă parte, pe faptul că acest tip de biserică era asociat la români cu ideea unei valori deosebite de reprezentare sub aspectul continuității tradițiilor bizantine. În plus, este de reținut intenția realizării unui edificiu religios de proporții monumentale, care, cu anumite privilegii, era menit să adăpostească un număr sporit de credincioși<sup>9</sup>.

Ridicarea de către Mihai Viteazul a bisericii mitropolitane din Alba Iulia nu a fost privită cu ochi buni de contemporanii săi romano-catolici. Într-un raport din anul 1602 către generalul Basta, episcopul Dimitrie Napragy considera nepotrivită amplasarea construcțiilor mitropoliei, precizând următoarele: „*Dacă fie principele, fie guvernatorul, fie vreun episcop, petrece la Alba – Iulia, nu se cuvine să stea lângă geamul palatului o biserică schismatică, iar răzvrățiții bisericii române să triumfe împotriva catedralei catolice în apropierea căreia este așezată mănăstirea*”<sup>10</sup>. Acestea au fost motivele pentru care această ctitorie a dăinuit doar ceva peste un secol. În anul 1714, când s-au executat lucrările de ridicare a noii cetăți în stil Vauban, construcțiile mitropolitane dispăruseră în urma amplasării, pe locul lor, a unui șanț și a unui ravelin<sup>11</sup>.

Tot o ctitorie transilvăneană a viteazului domn este și biserica cu hramul „Sf. Arhangheli” din **Ocna Sibiului**, ale căror strânse legături cu locuitorii de aici au fost deja subliniate de istorici<sup>12</sup>. În înfățișarea de astăzi, biserica a fost modificată incisiv de reparații radicale executate în anii 1895-1896, când s-a demolat bolta de zidărie spre a fi înlocuită cu alta din scânduri.

Biserica, în formă de navă cu altarul decroșat – tipică pentru un locaș parohial – avea inițial un turn susținut de doi stâlpi din zidărie amplasați în partea de vest. Intervenții relativ recente, efectuate în urmă cu două decenii, când s-a procedat la decaparea tencuielilor care acopereau frescele de epocă brâncovenească, au condus la descoperirea amprentelor lăsate pe zidurile perimetrului de nașterile

---

<sup>8</sup> Cristian Moisesescu, *Considerații asupra monumentelor dispărute ale Mitropoliei Bălgradului*, în „SCIA-SAP”, 2, 1972, p. 287 *passim*.

<sup>9</sup> *Ibidem*, p. 290.

<sup>10</sup> *Documente Hurmuzaki*, IV, 1, București, 1883, p. 287.

<sup>11</sup> Cristian Moisesescu, *op. cit.*, p. 292.

<sup>12</sup> Ioan Lupaș, în „Anuarul Cluj”, III (1924-1925), p. 547-552.

bolților inițiale de penetrație, precum și de urmele zidului despărțitor dintre naos și pronaos (fig. 5).

Prezența turnului, în zona vestică a pronaosului, amintește vag de o rezolvare identică, din secolul al XII-lea, aparținând bisericii transilvănene Sf. Gheorghe din Streisângeorgiu, jud. Hunedoara, tip de edificiu religios care a dăinuit în Transilvania și Banat încă șase veacuri. Formele decorative ale fațadelor lăcașului din Ocna Sibiului reprezintă o interpretare simplificată a paramentului cu arcade gemene dispuse în registrul inferior, cunoscute mai întâi la biserica din Scheii Brașovului, etapa Petru Cercel – Aron Vodă<sup>13</sup>, ulterior la modă în arhitectura lăcașurilor de cult transilvănene aparținând secolului al XVIII-lea. Știm, însă, în mod sigur, după o inscripție aflată la partea superioară a tabloului ctitorilor, cum „*Constantin Basarab Brâncoveanu au făcut biserica aciasta făcută Leat) 1701 și s-au zugrăvit leat 1723; și fiind ispravnic popa Ioan ot Vizocnă la acest lucru*”<sup>14</sup>. Rezultă deci, din această consemnare, că biserica, zidită de Mihai Viteazul la Ocna Sibiului, nu mai exista, după mai bine de un secol, deoarece ridicarea sa a fost considerată, încă de la început, ca fiind „*împotriva obiceiului vechi, a legii și voii orașului*”, după cum se precizează într-un document din anul 1609<sup>15</sup>. Noul locaș, care l-a înlocuit pe cel din ultimii ani ai secolului al XVI-lea, aparține, așadar, inițiativei lui Constantin Brâncoveanu, reprezentat în tabloul votiv, alături, probabil, de preotul Ioan care s-a îngrijit de realizarea picturii, deși, conform unor păreri discutabile, cel de al doilea ctitor înfățișat în acest tablou ar fi însuși Mihai Viteazul<sup>16</sup>. Atât identificarea certă a celui de al doilea portret ctitoricesc, cât și cercetări arheologice ce se vor executa în interiorul bisericii, pentru depistarea eventualelor urme de ziduri ale locașului ridicat de Mihai Viteazul, rămân în sarcina unor viitoare investigații de specialitate.

Cu toate acestea, din biserica lui Mihai Viteazul s-a păstrat până astăzi, în muzeul parohial *Crucea cu molenii*, o piesă unică provenind din vechea tâmplă a locașului zidit la sfârșitul secolului al XVI-lea, care aparține unui artist anonim din această epocă, operă pe

---

<sup>13</sup> E. Greceanu, *Pătrunderea influențelor de tradiție bizantină în arhitectura bisericilor românești de zid din Transilvania*, în „SCIA-SAP”, 2, 1972, p. 215.

<sup>14</sup> M. Porumb, *Dicționar de pictură veche românească din Transilvania, Secolele XIII-XVIII*, București, 1998, p. 272.

<sup>15</sup> *Ibidem*.

<sup>16</sup> V. Drăguș, *Un portret necunoscut al lui Mihai Viteazul*, în „BMI”, 1972, nr. 4, p. 60-63.

care specialiștii au atribuit-o „manierismului bizantin”, presupunând vagi tangențe cu arta occidentală<sup>17</sup>.

Revenind în provincia românească de la sud de Carpați, s-au păstrat două ctitorii ale lui Mihai Viteazul: prima, în târgul Caracal, este dedicată „*Intrării în Biserică a Maicii Domnului*”, cea de-a doua cu hramul „Sf. Voievozi”, aflată în capitala de atunci a țării, orașul Târgoviște.

Biserica domnească „Potruseni” din **Caracal**, numită și „Domnească”, a avut destinația de paraclis al caselor domnești ridicate de Mihai Viteazul<sup>18</sup>. La decorația fațadelor a fost reluată cu fidelitate tehnica de tradiție bizantină a paramentului alcătuit din blocuri mari de piatră fâșuită care reprezentau spolii de la așezarea romană Romula, din apropiere, alternate cu trei asize orizontale de cărămidă. Dispus după un plan sală (mononavat), lăcașul era alcătuit inițial dintr-un naos și pronaos deschis, ambele boltite semicilindric, ultimul compartiment, de formă pătrată, fiind străpuns pe laturile marginale de către trei arcade (fig. 6-8). Acest pronaos-pridvor își are prototipul la biserica mănăstirii Snagov (c.1518) și la lăcașul bolniței de la Cozia (1542), ultimul edificiu unde se mai întâlnește această rezolvare fiind capela de curte nobiliară Sf. Nicolae-Geartoglu din Târgoviște (sec. XV, cu pronaosul adăugat pe la 1640).

În sfârșit, o altă ctitorie, de astă dată prezumtivă, care ar aparține lui Mihai Viteazul, se afla în capitala de atunci a țării – orașul **Târgoviște** – având la început hramul **Sf. Arhanghel Mihail**, dedicată, așadar, chiar numelui voievodului-ctitor, dar cunoscută apoi sub denumirea de Sf. Voievozi, Sf. Îngeri sau, mai târziu, Sf.

---

<sup>17</sup> M. Porumb, *op. cit.*, loc. cit..

<sup>18</sup> Pentru zidirea unei case domnești de către Mihai Viteazul la Caracal, există o informație indirectă, menționată de *Letopiseșul cantacuzin* (*Cronicari munteni*, I, București, 1961, p. 130), unde se arată că în octombrie 1598, în urma confruntării dintre oștile conduse de Dumitru vornicul (din Cepturi) și cele ale lui Mehmet-pașa de la Silistra, fiind izbânda de partea muntenilor, au luat ca pradă de război două steaguri care le-au dus „*la Mihai Vodă la Caracal*”. Există, așadar, lângă biserica – paraclis ctitorită de același domn și o reședință domnească, refăcută în ultimii săi ani de către Matei Basarab, despre care amintește Paul din Alep (*Călători străini*, VI, București, 1976, p. 220) și *Cronica Țării* (*Cronicari munteni*, ed. cit., p. 155). Casele respective au dăinuit până în jurul anului 1900, când a fost construită peste ele o școală, existentă și astăzi, în zona de nord-vest a bisericii. Tot din orașul Caracal, la 18 ianuarie 1598, Mihai Viteazul emitea un document (*DIR. B.*, XVI, vol. V, p. 302), ceea ce întărește părerea că aici au existat case domnești ctitorite de gloriosul voievod prin 1597.



Arhangheli Mihail și Gavril. Construită peste două biserici mai vechi - una de lemn din secolul al XIV-lea, cea de a doua de zid de la începutul veacului al XV-lea - clădirea păstrată în prezent datează - după cum s-a constatat arheologic - de la sfârșitul celui de-al XVI-lea veac<sup>19</sup>, deși documentar a fost menționată mai târziu, în anul 1615<sup>20</sup>.

De plan triconc, având naosul încununat de o grațioasă turlă, biserica târgovișteană conține, din punct de vedere structural, trei elemente de detaliu, tipice momentului când a fost construită, după cum urmează:

- două mici contraforturi triunghiulare în secțiune, care consolidează joncțiunea dintre absidele laterale și corpul vestic al lăcașului, asemănătoare celor de la biserica Mihai-Vodă;
- alungirea vestică a naosului cu un spațiu neobișnuit de mare, având ca elemente de separare doi stâlpi ale căror fundații au fost descoperite sub actuala pardoseală (fig. 9); soluția a fost, mai întâi, experimentată la biserica mănăstirii Galata de lângă Iași, construită, la 1584, de Petru Șchiopul, muntean de origine, după cum muntenescii sunt și alte rezolvări de plastică decorativă, aparținând acestui monument ieșean.

Chiar decorația exterioară cu fațadele împărțite în două registre printr-un brâu median, din care cel superior este alcătuit dintr-o succesiune de firide gemene, iar cel inferior din panouri dreptunghiulare despărțite de lezene (fig. 10), este caracteristică sfârșitului de secol XVI, când abia apăruse la biserica mănăstirii Călușu, construită de cei trei frați Buzești, în anul 1588.

Și hramul este un indiciu al ctitoririi de către gloriosul voievod a acestei biserici, știind că cel puțin în alte trei cazuri: la Clocociov, Ocna Sibiului și Lujerdiu, el dedicase lăcașurile respective patronului său, Sf. Arhanghel Mihail.

Alte ctitorii sigure ale aceluiași voievod au fost, mai întâi, cea a mănăstirii Clocociov din marginea orașului Slatina<sup>21</sup>, care a fost refăcută integral de Diicul Buicescu, vel spătar, la 1645, astfel încât,

---

<sup>19</sup> Cercetările arheologice, încă inedite, au fost executate de Petru Diaconescu de la Muzeul din Târgoviște, care a avut amabilitatea de a ne comunica rezultatele. Ele au confirmat părerile mele anterioare cu privire la datarea bisericii în cauză (vezi Cristian Moisesescu, *Târgoviște Monumente istorice și de artă*, București, 1979, p. 147). Idem, *Arhitectura românească veche*, I, București, 2001, p. 143.

<sup>20</sup> *DIR B*, XVII, vol II, p. 394. În documentul respectiv biserica este amintită ca având hramul Sf. Mihail.

<sup>21</sup> I. Ionașcu, *Biserici, chipuri și documente din Olă, București*, 1934, p. 39 și *passim*.

în prezent, nu se mai păstrează nici o urmă din zidirea de la sfârșitul secolului al XVI-lea, iar apoi biserica **Sf. Nicolae „Ispravnici” din Ploiești**, înlocuită în secolul al XVIII-lea de un alt locaș suprapus fundațiilor vechi<sup>22</sup>. Cunoaștem, în același timp, că a construit o biserică la **Făgăraș**, alta la **Lujerdiu** (jud. Cluj), apoi, a dispus să se amenajeze un paraclis lângă biserica cetății de la Târgu Mureș și, în sfârșit, a făcut donații la biserica **Sf. Nicolae din Șcheii Brașovului**, la cea a mănăstirii **Râmeț** (jud. Alba)<sup>23</sup>, precum și la mănăstirea **Gorgota** de lângă Târgoviște, ctitoria părintelui său, Pătrașcu cel Bun, din 1554-1557<sup>24</sup>. Nu putem trece cu vederea că tot el a inițiat, probabil, **pictarea bisericii mari domnești din Târgoviște**, zidită de fratele său Petru Cercel la anul 1584, din care s-au mai conservat unele fragmente în absida diaconiconului și în pronaos și, probabil, a ctitorit, prin 1595, mica biserică a schitului **Turbatele** din jud. Ilfov.

**Mănăstirea Clocociov**, jud. Olt, cu hramul „Sf. Arhangel Mihail”, este atestată documentar în vremea domniei lui Neagoe Basarab, când primește o danie de la Manea, mare clucer<sup>25</sup>. Pe la sfârșitul secolului al XVI-lea, după cum precizează o condică de documente a mănăstirii din anul 1766, sunt menționate, în rezumat, daniile făcute așezământului de către Mihai Viteazul cu începere din anul 7102 (1598-1599), când se pare că l-a rezidit<sup>26</sup>. Pentru calitatea de nou ctitor al Clocociovului există un document din 1618, septembrie 18, prin care călugării de aici își disputau moșia Epotești din jud. Olt, precizând că jumătate de sat cu rumânii săi au fost dați de Mihai Vodă „.... la sfânta mănăstire a domnii sale, pe carele au zidit-o și au înălțat-o din temelie, ca să-i fie dumisale vecinică pomenire”<sup>27</sup>. Deci, la începutul domniei sale, mănăstirea din marginea Slatinei fusese refăcută de marele voievod. Noua fundație nu a rezistat, însă, mai mult de șase decenii, afectată, probabil, de marele

---

<sup>22</sup> Cercetări arheologice efectuate de prof. dr. Ștefan Olteanu de la Institutul de Arheologie al Academiei Române, încă inedite.

<sup>23</sup> Vasile Drăguț, *Artă românească*, București, 1982, p. 249. Prețioase informații asupra ctitoriilor ecleziastice ale lui Mihai Viteazul sunt cuprinse și în teza de doctorat a pr. Nicolae Șerbănescu, *Politica religioasă a lui Mihai Viteazul*, elaborată sub conducerea pr. prof. Nicolae M. Popescu, susținută în 1948, aflată în mss. la biblioteca Facultății de Teologie din București.

<sup>24</sup> Cristian Moisesescu, *op. cit.*, p. 136-139.

<sup>25</sup> *DIR B*, XVI, vol. I, p. 89-90.

<sup>26</sup> I. Ionașcu, *op. cit.*, Craiova, 1934, p. 40.

<sup>27</sup> *Ibidem*, p. 39.

cutremur din anul 1628, întrucât, la 1645, biserica și, poate, clădirile aferente mănăstirii, au fost refăcute din nou de marele agă Diicu Buicescu, după cum atestă pisania din pronaos<sup>28</sup>.

Despre biserica din Făgăraș (jud. Brașov) se cunoaște documentar că principele Transilvaniei, Gabriel Bathory (1513-1629), donează căpitanului Mihail Gyulai locul „... pe care posesiune și proprietate a fost biserica construită de Mihai voievodul Transalpin al Țării Românești”<sup>29</sup>. A existat, așadar, în Făgăraș, „acest mare oraș al românilor”, o biserică construită de Mihai Viteazul în partea de miazăzi a cetății, înainte de cucerirea Transilvaniei, probabil, pe locul unde, după un secol, în anul 1697, Constantin Brâncoveanu a ridicat biserica Sf. Nicolae, păstrată și astăzi.

Dispariția lăcașului ctitorit de Mihai Viteazul nu poate fi explicată decât prin resentimentele manifestate de nobilimea alogenă din Transilvania după uciderea lui, pentru simplul motiv că înfăptuise unirea celor trei țări române sub o conducere unică; același fapt, după cum arătam mai sus, se întâmplase și cu biserica din Ocna Sibiului, refăcută și ea, pe același amplasament, din inițiativa generoasă a lui Constantin Brâncoveanu.

O scrisoare, din 25 octombrie 1764, a contelui Adam Teleki precizează că „... pe teritoriul satului Losárd (Lujerdiu) există o biserică pe pământul meu: pe care a ridicat-o voievodul Mihai”<sup>30</sup>. Această realitate este întărită de un act de danie, din 14 aprilie 1596, emis de Sigismund Bathory (1581-1597), prin care „Magnificului Domn Mihai, voievodul Țării Românești”, i se atribuiă, între alte sate, și moșii din comitatul Dăbâca și Lujerdiu<sup>31</sup>.

În ceea ce privește biserica actuală dedicată Arhanghelului Mihail, în cadrul arhitecturii sale, mai greu poate fi identificată o fază sigură aparținând lui Mihai Viteazul, datorită formei alungite alcătuită dintr-un naos, pronaos și o absidă a altarului semicirculară la interior și în exterior, precedată la vest de un turn-clopotniță înglobat nartexului (fig. 11). Toate aceste compartimente, având o lățime

<sup>28</sup> I. Ionașcu, *op. cit.*, p. 41. V. Nicolae, *Ctitorile lui Matei Basarab*, București, 1982, p. 202.

<sup>29</sup> Andrei Veress, *Documente privitoare la istoria Ardealului, Moldovei și Țării Românești*, vol. IX, București, 1937, nr. 110, p. 130-131.

<sup>30</sup> N. Iorga, *Sate și preoți din Ardeal*, București, 1902, p. 299. M. Porumb, *op. cit.*, p. 210.

<sup>31</sup> Andrei Veress, *Documente privitoare la istoria Ardealului, Moldovei și Țării Românești*, vol. V, București, 1932, p. 28-29. M. Porumb, *op. cit.*, p. 210.

apreciabilă. demonstrează cu probabilitate că biserica ar fi fost ridicată înainte de 1764 (data pictării) pe locul celei anterioare, de la care a păstrat doar hramul. Numai viitoare cercetări arheologice vor putea stabili vechimea lăcașului actual și etapele de construcție.

Biserica mare din incinta curții domnești de la Târgoviște a fost ctitorită de Petru Cercel, la 1584, pe latura sudică a casei domnești contemporane, ridicată în continuarea celei anterioare, datând din prima jumătate a secolului al XV-lea (c. 1430). În urma mazilirii de către puterea stambuliotă, în Săptămâna Patimilor din aprilie 1585, Petru Cercel s-a refugiat în Transilvania, biserica rămânând nepictată. Chiar dacă, ar mai fi rămas în scaun, Domnul nu putea să dispună începerea lucrărilor de zugrăvire a interiorului lăcașului mai devreme de cca. doi-trei ani de la terminarea zidăriei, până când mortarul dintre cărămizi și al tencuielilor interioare și exterioare, care îmbrăcau obligatoriu monumentul în faza inițială, nu își definitiva procesul de priză. Această condiție era necesară pentru o bună aderență a tencuielilor de frescă la cele suport ale zidăriei construcției. Deși nu avem informații documentare sigure cu privire la atribuirea vremii domniei lui Mihai Viteazul a *frescelor care se mai păstrează fragmentar în diaconicon și pronaos*, putem aprecia că prezența voievodului, în rândul ctitorilor zugrăviți pe peretele vestic al acestui ultim compartiment, presupune o asemenea inițiativă din partea gloriosului domn.

Această pictură a fost analizată și publicată de mine în urmă cu două decenii și jumătate, când apreciam că ea „*se remarcă printr-o deosebită prospețime cromatică și un desen sigur, cu contur precis, deși redarea decorului și a fundalurilor de arhitectură – pe care se profilează pitorești și suave siluete de copii – este stângace și convențională*”, referindu-mă punctual la reprezentarea **Intrării în Ierusalim**<sup>32</sup> (fig. 12). În schimb, compoziția **Cină la Marta** se caracterizează printr-un colorit deosebit de luminos și rafinat, cu o savantă alternare de roșu, verde, ocru și alb, din care se desprinde o atmosferă de calm, măsură și echilibru (fig. 13). Armonioasa ritmare a nuanțelor cromatice, dar și schematismul reprezentărilor acestei picturi se înscriu pe linia prestigioaselor realizări artistice din Țara Românească ale celei de a doua jumătăți a secolului al XVI-lea, de la **Bucovăț** (1579-1589) și **Căluu** (c. 1593).

---

<sup>32</sup> Cristian Moisesescu, *op. cit.* p. 201 și fig. 303-306.

Arhivolta golului de legătură dinspre altar ca și decroșul absidiolei diaconiconului conservă benzi decorative cu motive geometrice unde impresionează gama cromatică vie și desenul bine conturat.

Un alt fragment de pictură, din jurul anului 1600, se păstrează pe peretele de sud al pronaosului, unde se mai observă partea superioară a unei coroane voievodale din aur ce va fi încununat capul unui domn, binecuvântat de divinitate printr-o mână care apare din cerul deschis, iar în partea opusă un înger care susține coroana. Acest mod de reprezentare este frecvent utilizat în pictura votivă valahă, începând cu cea a bisericii mănăstirii Argeșului, atunci când sunt reprezentați voievozii ctitori fie pentru lucrările de construcție, fie pentru cele de pictură. Analogii sigure putem formula, mai ales, cu pictura bisericii de la Căluu, unde sunt înfățișați, în semn de omagiu, Petru Cercel și Mihai Viteazul, care, deși nu au fost ctitori, au ocrotit puternica familie a celor trei frați Buzești, motiv pentru care li s-au redat portretele în frescele naosului, în aceeași manieră ca la pronaosul bisericii domnești din Târgoviște.

Până la restaurarea picturilor interioare de la Căluu, unde știm că ostenitor a fost zugravul Mina, cel care fusese trimis la Veneția de Mihai Viteazul pentru a cumpăra culori<sup>33</sup>, este dificil de precizat cine este autorul frescelor bisericii târgoviștene în cauză.

Atentul observator care a fost arhidiaconul sirian Paul din Alep, aflat pentru prima oară la Târgoviște în anul 1653, când vizita lăcașul principal al Curții Domnești, remarcă următoarele: „*apoi se intră printr-o a treia ușă în naosul bisericii, care este o încăpere foarte veche*”<sup>34</sup> (subl. mea). De fapt, naosul era tot atât de „vechi” cât și celelalte compartimente ale bisericii. Impresia aceasta nu o putea conferi decât starea de conservare a picturii acoperită de praf și fum de la lumânări, care atunci avea peste jumătate de veac de când fusese realizată. Din acest motiv, a fost necesară înlocuirea sa, în anul 1694, cu cheltuiala lui Constantin Brâncoveanu și cu osteneala zugravilor Constantinos, Ioan, Ioachim și Stan.

În concluzie, putem considera, sub rezerva unor cercetări stilistice riguroase și competente, că cel care a comandat prima pictură în frescă de la Târgoviște a fost Mihai Viteazul, doar în acest mod

---

<sup>33</sup> Șt. Meteș, *Zugravii bisericilor române*, în „ACMIT”, 1926-1928, Cluj, 1929, *passim*.

<sup>34</sup> *Căldări strădini despre ȧrile române*, VI, București, 1976, p. 110.

justificându-se prezența sa în rândul celor nouă voievozi-ctitori zugrăviți pe peretele de vest al pronaosului.

La 30 decembrie 1595, Mihai Viteazul întărea, printr-un hrisov, călugărițelor schitului **Turbatele** din jud. Ilfov moșia Bătiești, dăruită tot atunci de doamna Stanca noului așezământ<sup>35</sup>. Întrucât monumentul nu păstrează pisania cu numele fondatorilor, din analiza arhitecturii sale rezultă că lăcașul respectiv poate fi datat fără dubii, în ultimul deceniu al celui de al XVI-lea veac. Atât taina, care se suprapune pronaosului, având scara amplasată în jumătatea nordică, cu arce late practicate pe laturile lungi ale aceluiași compartiment, cât și amenajarea absidelor laterale în grosimea zidurilor naosului, tipică unor biserici moldovenești dateate cu începere din secolul al XV-lea, conferă acestui locaș un aspect cu totul aparte în peisajul arhitectural muntean din jurul anului 1600. Cercetările arheologice și de arhitectură efectuate în urmă cu trei decenii au confirmat existența unui pridvor tăvănit, mărginit de stâlpi octogonali înalți (fig. 14). Peste brâul median care se supraînalță în dreptul pridvorului, se desfășoară o succesiune de ocnite semicirculare care înviorează registrul superior (fig. 15). Fațadele, pe toată suprafața, au fost acoperite cu o tencuială decorată în tehnica „simili”, mai bine conservată pe registrul inferior al fațadei de sud. Deși informațiile furnizate de documente concură cu observațiile de arhitectură privind datarea acestei biserici la sfârșitul de secol XVI, nu avem alte elemente pentru atribuirea ei sigură inițiativei ctitoricești a lui Mihai Viteazul, dar nici nu avem temeiuri pentru a o respinge în totalitate. Fiind vorba de o mănăstire de călugărițe, în virtutea vechilor orânduiri statornice în arhitectura bisericească a Țărilor Române, am putea să considerăm drept ctitoră a acestui așezământ pe Doamna Stanca, soția marelui voievod.

Analizând în ansamblu activitatea constructivă a voievodului unificator, constatăm că, fără a se înscrie între domniile caracterizate de o durată lungă, în cei opt ani cât a stat la cârma țării s-a remarcat ca o prestigioasă figură de ctitor, instituind un adevărat patronat artistic, fiind, totodată, principalul stimulator al energiilor și al dirijării procesului de creație. Mecenatul și generozitatea sa au fost însoțite de temeinice cunoștințe în domeniul organizării șantierelor de

---

<sup>35</sup> DIR. B, XVI, vol. VI, p. 195-196. Cornelia Pillat, *Biserici de plan dreptunghiular în Țara Românească în secolul al XVI-lea*, în „Studii și cercetări de istoria artei. Seria artă plastică”, tom. 18, nr. 2, 1971, p. 230-231.

construcție, din moment ce s-a presupus că îl întâlnim, în 1588, la Tutana-Argeș, menționat în pisania bisericii, ca având calitatea de ispravnic la executarea lucrărilor de construcție<sup>36</sup>. Fără a fi fost arhitect, dar fiind un bun cunoscător al artei de a construi, Mihai Viteazul și-a adus o importantă contribuție nu numai în calitate de donator, el influențând înseși formele structurale și decorative ale monumentelor pe care le-a ctitorit, de un elevat gust estetic.

Rezultă, în concluzie, că în cadrul procesului de evoluție și desăvârșire a creației arhitectural-artistice de la sfârșitul secolului al XVI-lea, figura lui Mihai Viteazul se situează pe un plan central de primă mărime. Din acest motiv, ca urmare a activității remarcabile desfășurate în domeniul cultural-artistic, personalitatea sa merită să fie așezată pe un loc mult mai important decât cel stabilit până în prezent de cercetătorii culturii vechi românești.

## LISTA ILUSTRAȚIILOR

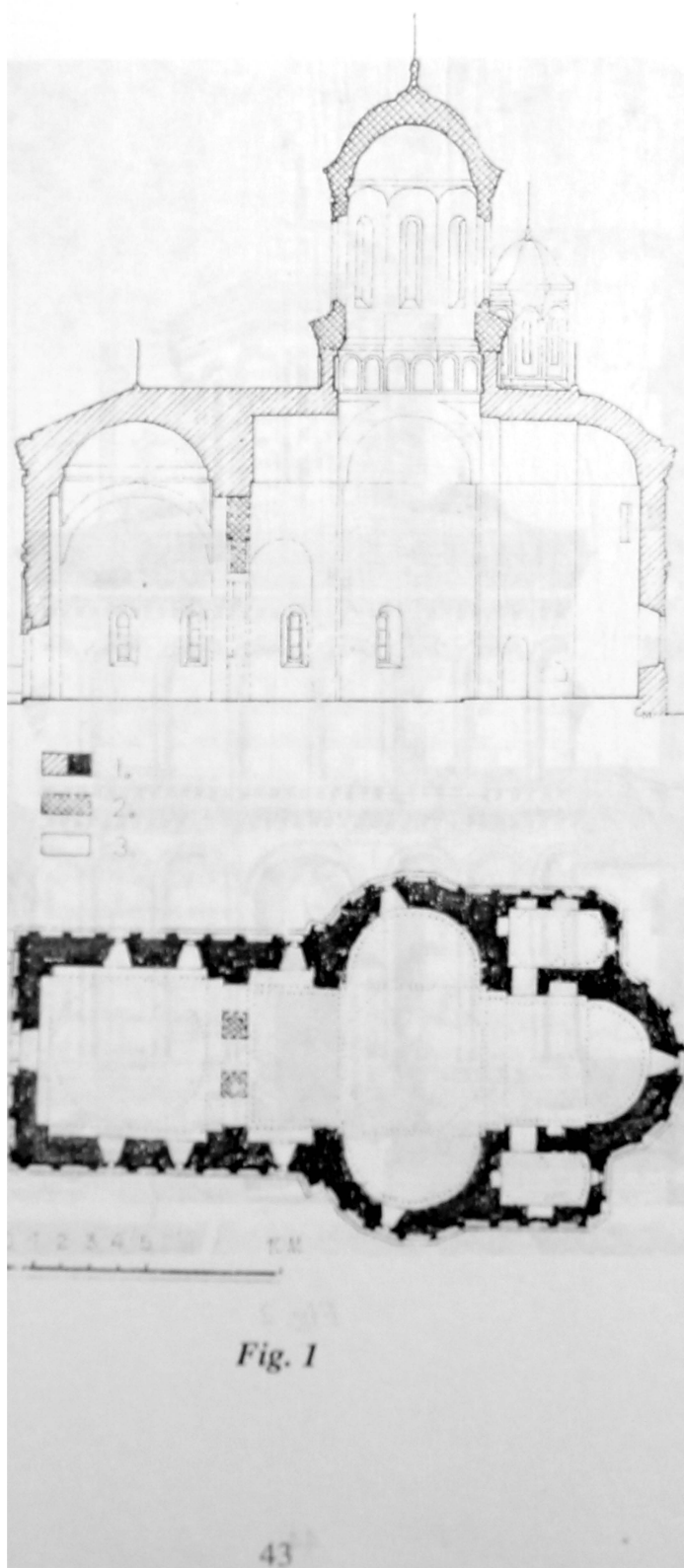
- Fig. 1 – Biserica mănăstirii Mihai Vodă din București; Plan și secțiune longitudinală: 1- etapa 1589-1591; 2 - ziduri originare demolate în secolul al XIX-lea; 3-adaos din secolul al XVIII-lea;
- Fig. 2 – Biserica mănăstirii Mihai Vodă. Vedere a fațadei de vest;
- Fig. 3 – Biserica mănăstirii Mihai Vodă. Beciurile stăreției. Plan și secțiuni longitudinale;
- Fig. 4 – Ansamblul mitropoliei din Alba Iulia (1597), după planul ridicat în 1711 de Giovanni Morando Visconti;
- Fig. 5 – Biserica din Ocna Sibiului (jud. Sibiu). Plan și secțiune longitudinală: 1- ziduri existente, inițial, apoi, demolate; 2- zidărie 1701; 3- urme de bolți demolate în 1895;
- Fig. 6 – Biserica domnească „Potruseni” din Caracal (jud. Olt). Plan și secțiune longitudinală: 1- ziduri sec. XVI; 2- intervenții sec. XVIII;
- Fig. 7 – Biserica domnească din Caracal. Vedere dinspre sud-est înainte de restaurare;
- Fig. 8 – Biserica domnească din Caracal. Vedere din 1980, după restaurare;
- Fig. 9 – Biserica Sf. Voievozi din Târgoviște. Plan și secțiune longitudinală;
- Fig. 10 – Biserica Sf. Voievozi din Târgoviște. Vedere a fațadei de sud

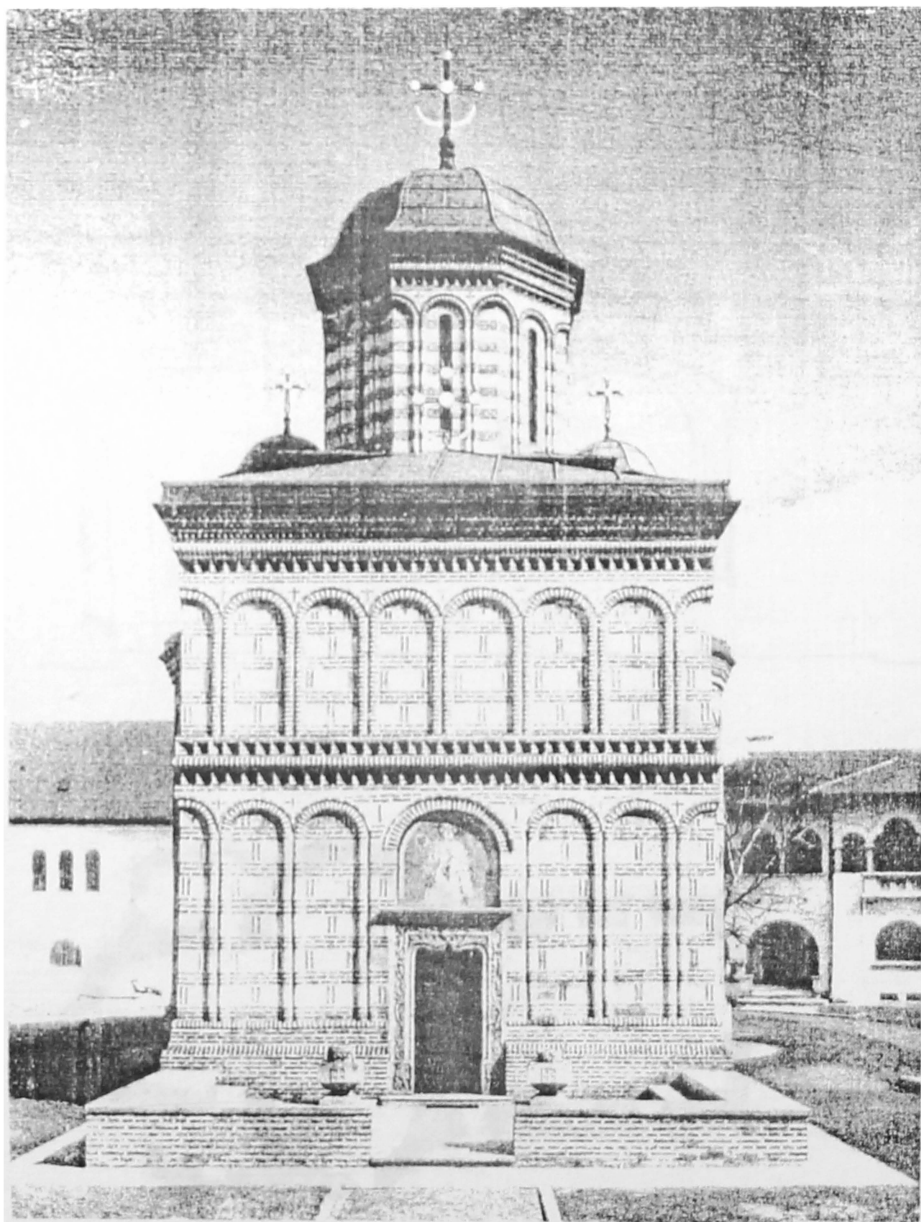
---

<sup>36</sup> V. Drăguș, *op. cit.* Personal consider că în pisanie este vorba de marele ban Mihailcea Caragea, apropiat și credincios dragător al lui Mihai Viteazul, consemnat sub forma *Mihaili ban*.

- înainte de restaurare;
- Fig. 11.1 și 2 – Biserica Sf. Mihail din Lujerdiu. Vederi: 1. dinspre sud-est și 2. dinspre nord-vest (desene de Arh. Corina Țuțuianu);
- Fig. 12 – Diaconiconul bisericii mari domnești din Târgoviște; Scena „Intrării în Ierusalim”;
- Fig. 13 – Diaconiconul bisericii mari domnești din Târgoviște; Scena „Cină la Marta”;
- Fig. 14 – Biserica schitului Turbatele (jud. Ilfov); Plan și secțiune longitudinală;
- Fig. 15 – Biserica schitului Turbatele (jud. Ilfov); Fațada de vest după restaurare;







*Fig. 2*

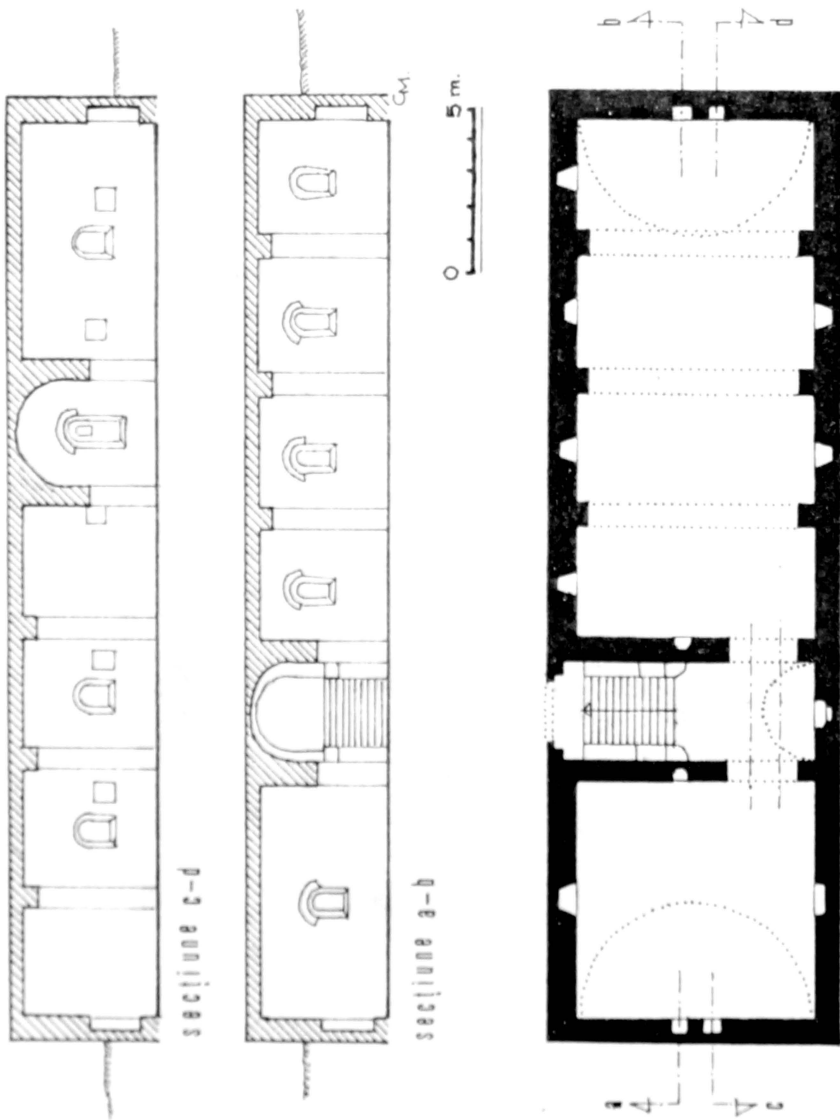
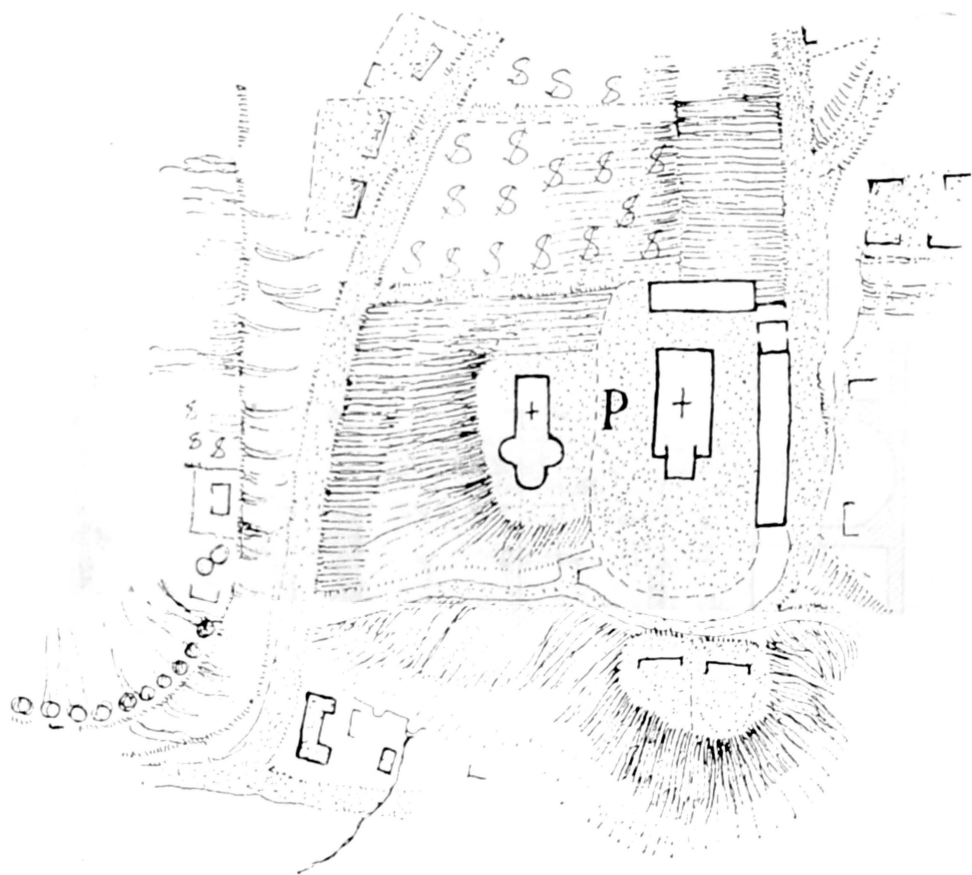
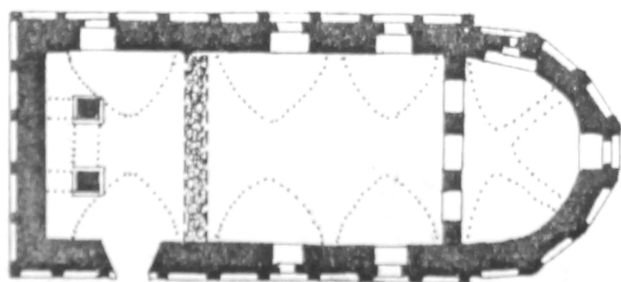
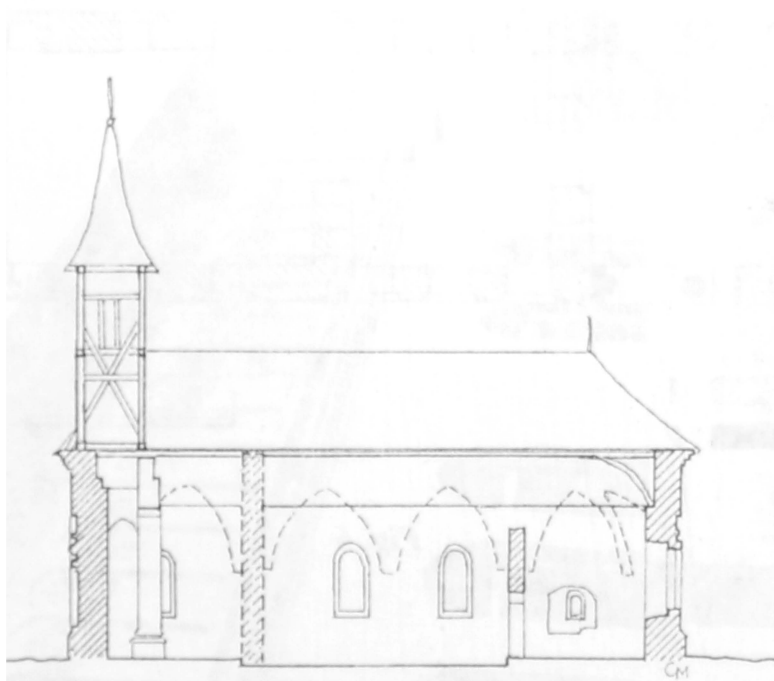





Fig. 3



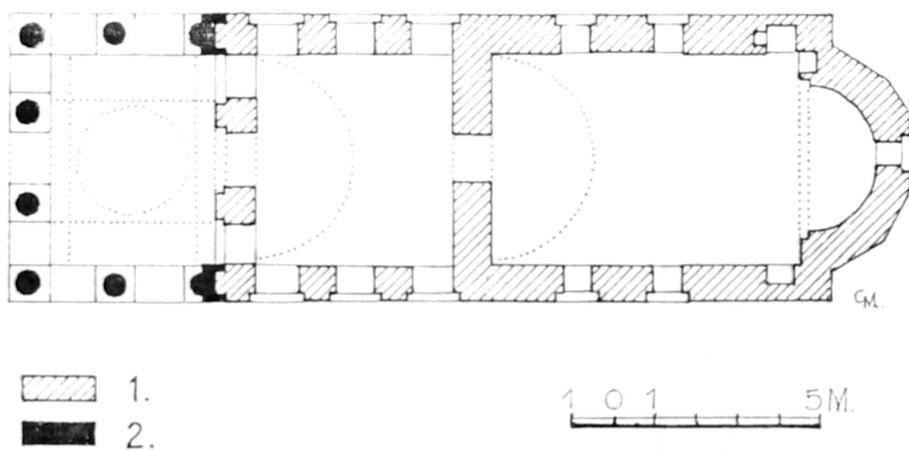
*Fig. 4*



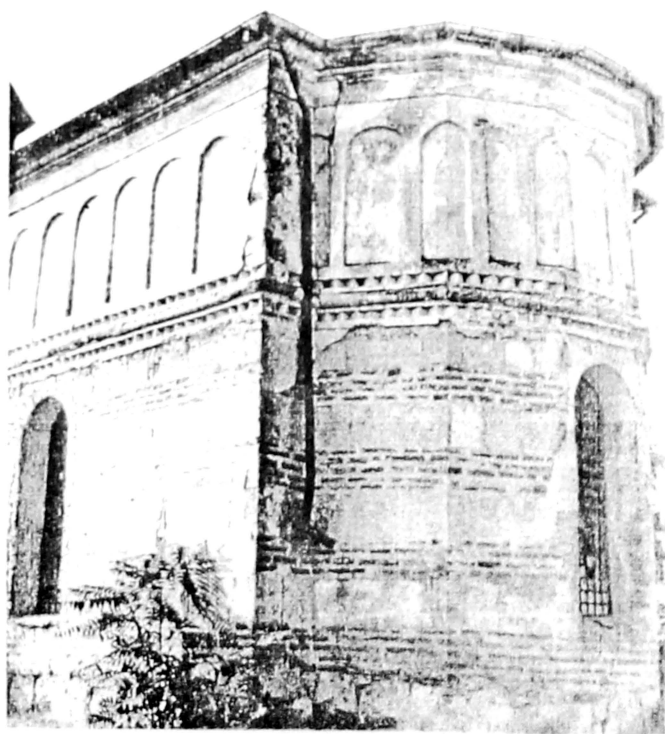
- 1. 
- 2. 
- 3. 

0 1 5M.

*Fig. 5*



*Fig. 6*



*Fig. 7*

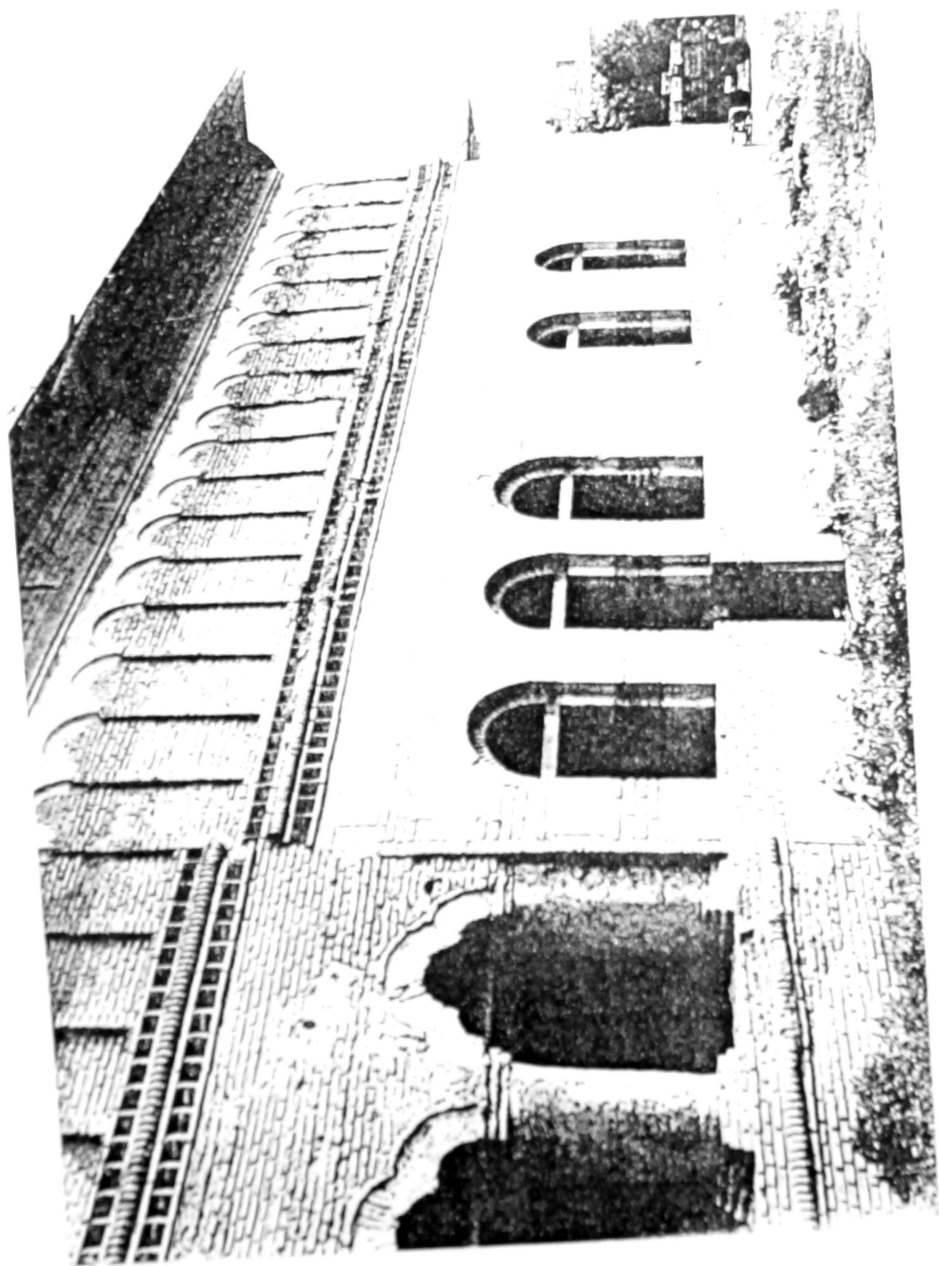
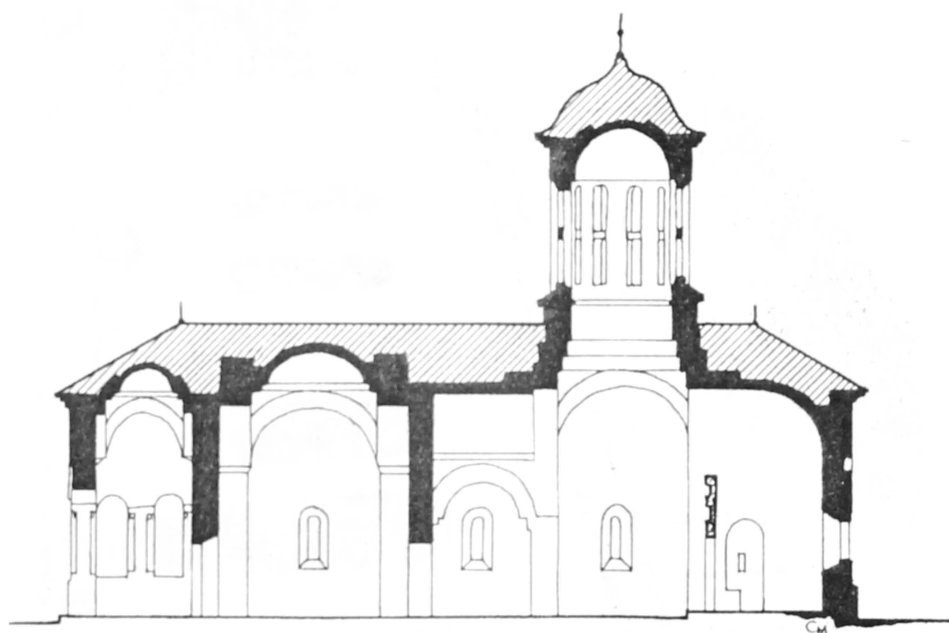
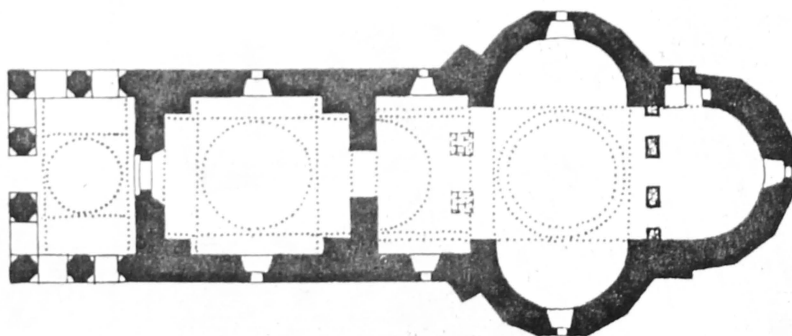


Fig. 8



1 0 1 2 3 4 5 6 M.



*Fig. 9*





*Fig. 10*



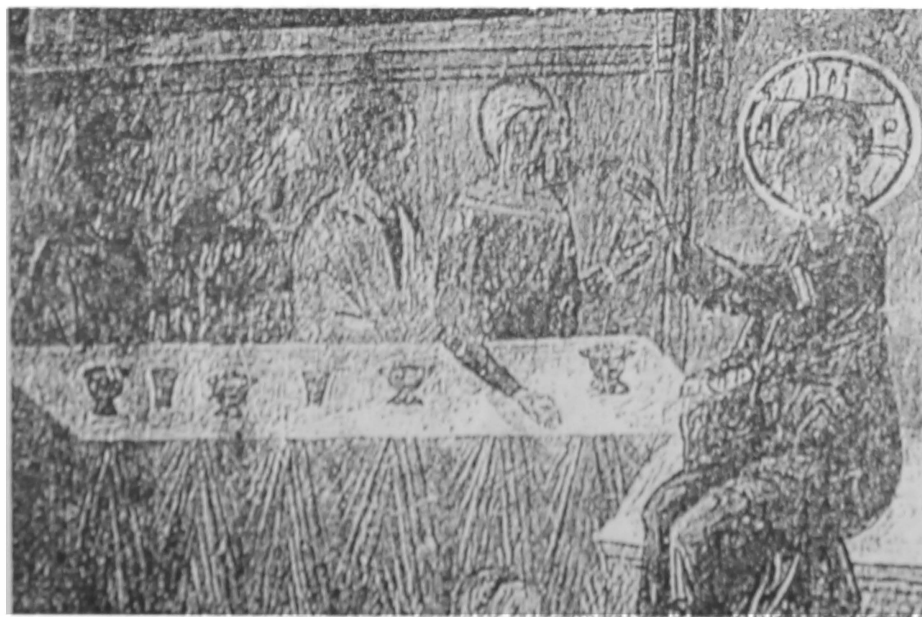
*Fig. 11.1*



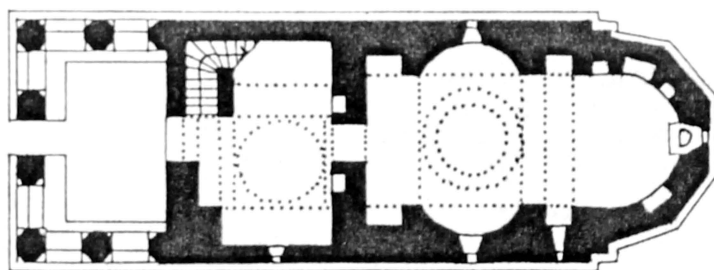
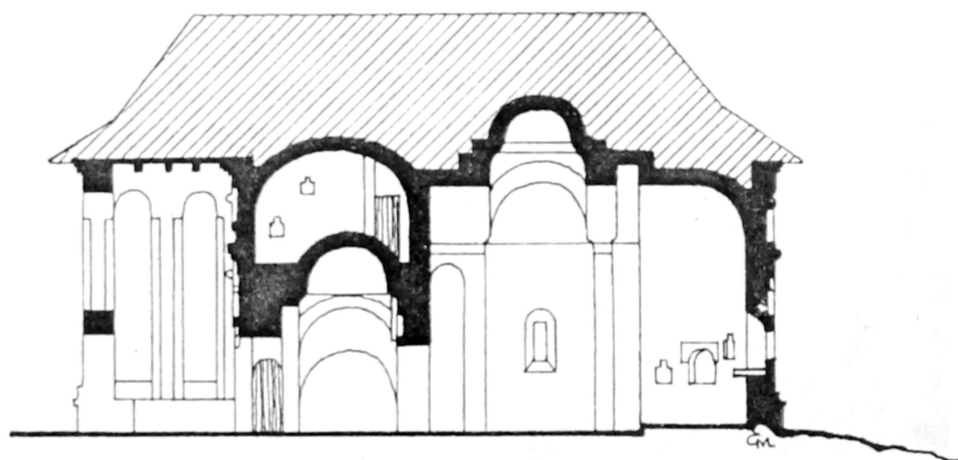
*Fig. 11.2.*



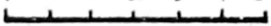
*Fig. 12*



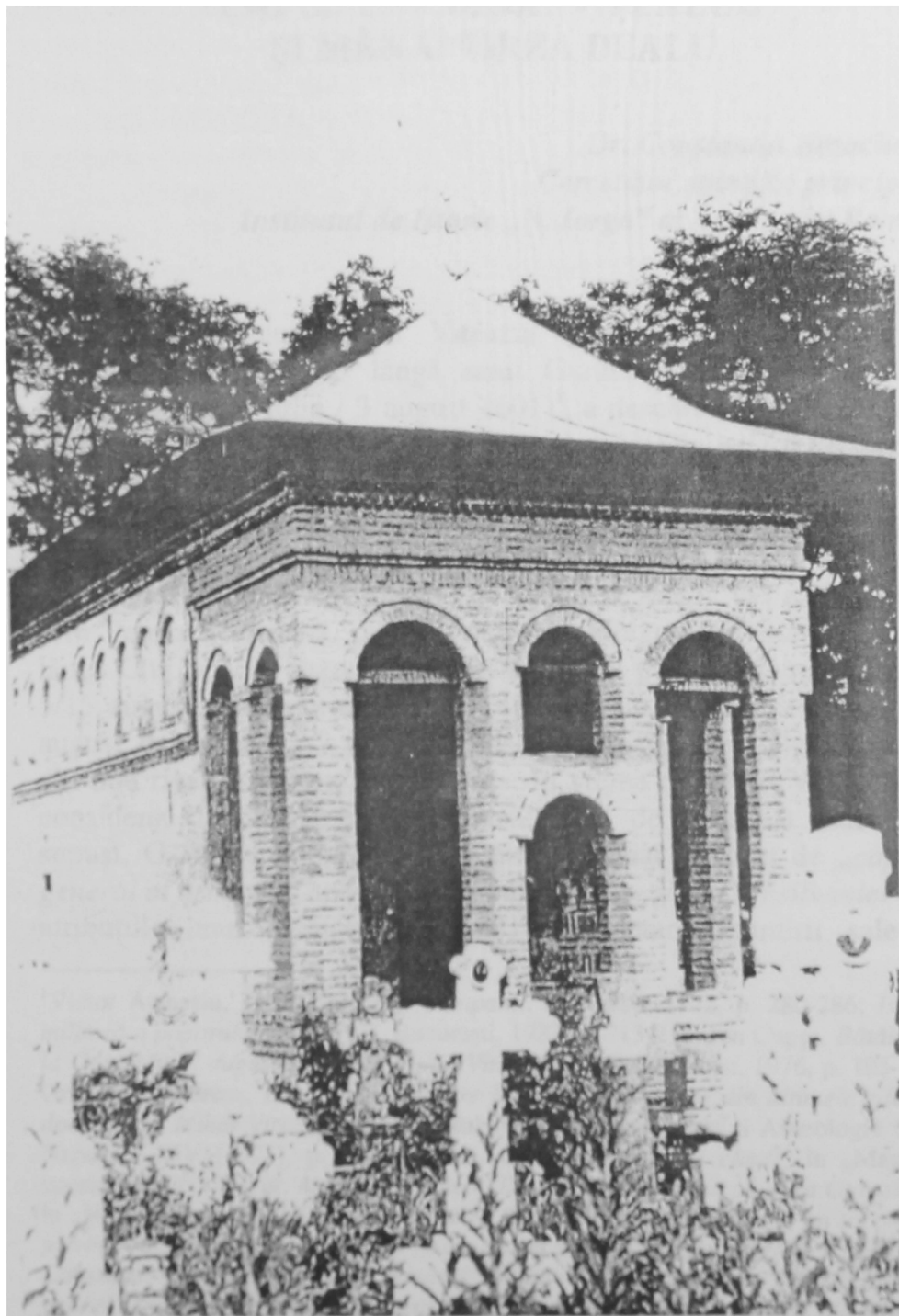
*Fig. 13*



1 0 1 2 3 4 5M.



*Fig. 14*



*Fig. 15*

