

CERCETĂRI ARHEOLOGICE LA CURTEA DOMNEASCĂ DIN TÂRGOVIȘTE

Petru DIACONESCU

Scopul cercetărilor a fost determinat de necesitatea cunoașterii ieșindului pe care îl face incinta curții pe latura de sud-est, cât și pentru aprofundarea cunoștințelor asupra locuirii anterioare, extinderii perimetrului ocupat de reședința voievodală în această zonă. Menționăm că în anul 1963 au fost executate sondaje, în acest spațiu, de către R. Teodorescu, dar nepublicate.

În anul 1979, au fost trasate: secțiunea VIII, de 30 x 1,5 m. între zidul de incintă de la sud și cel brâncovenesc dinspre nord, secțiunile IX și X, de 12,40 x 1,50 m, perpendiculare pe secțiunea VIII, spre est, respectiv secțiunea XI/1984, de 14 x 1,50 m, pe aceeași direcție. Pentru cerșetarea cuptorului de ars ceramică și a locuinței 2 B s-au deschis casele 6, în 1979 și 7 în 1984¹.

Stratigrafia (planșele II, III). Specificăm, că, datorită decapărilor prilejuite de restaurările de acum 30 de ani, suntem în imposibilitatea de a cunoaște arheologic evoluția ansamblului din secolul al XVII-lea până în prezent.

Locuirea medievală de secol XIV, constituie prima depunere, având grosimi și culori diferite, individualizată prin apariția unui pavaj din pietriș mărunț, cărbune și pământ ars, cât și prin nivelul de construcție al locuinței 2 B și cuptorului de ars ceramică. De la sfârșitul aceluiași secol se demarcă nivelul de incendiere al complexului amintit. Începutul secolului al XV-lea este marcat printr-o depunere cenușiu-castanie cu chirpici, cărbune și ceramică de la care pleacă mai multe gropi, cât și un pavaj din piatră. Pentru secolele XV și XVI, se succed depuneri întrerupte de gropi cu multă cenușă, oase de animale și zgură (dintr-o astfel de groapă, descoperită în capătul de nord al secțiunii VIII, ce aparține nivelului 3, s-au recuperat 6 monede puternic arse, dintre care una singură emisă de Sigismund de Luxemburg și două probabil de Mircea cel Bătrân, vetre deschise pe pat de lut galben și

aparținând nivelelor de locuire 3 și 4. Unele dintre aceste vetre, puternic arse, au fost folosite pentru prelucrarea metalelor, probabil pentru nevoile Curții domnești, fapt dovedit după marile cantități de zgură (de pe o vatră din capătul de est al secțiunii X și aparținând nivelului 4 de locuire s-au recuperat 21 kg. zgură de fier). După o nivelare cu pietriș, din care s-a recuperat o monedă emisă în 1546, urmează nivelul de construcție al zidului I de incintă. Ultimele două nivele descoperite se evidențiază printr-o dungă castanie cu cărbune, moloz, lut și urmată de o nivelare cu pietriș de 0,20 – 0,50 m grosime, care se continuă și între zidurile de incintă (în secțiunea XI).

Inventarul arheologic

a) *Ceramica* constituie partea cea mai bogată cantitativ a descoperirilor și se prezintă sub cele două aspecte: de uz comun și de lux (smălțuită).

– *Ceramica nesmălțuită*. Borcanele apar în număr mare față de alte cercetări din Târgoviște, majoritatea din cuptorul de olărit și din locuința 2B. De remarcat vasele de tip borcan, aparținând secolului al XIV-lea, ce prezintă un profil mai zvelt, pântecul nu trece ca dimensiuni de diametrul gurii, „streașina“ buzei este pronunțată și subțire (fig. 1/3-4 și 2/2-9). Cele aparținând secolului al XV-lea (prima jumătate) au gâtul scurt, pântecul bombat, aproape globulare, „streașina“ mai puțin pronunțată și mult lățită. Oalele cu toartă cresc cantitativ începând cu secolul al XV-lea și se prezintă sub tipul obișnuit, cu buza dreaptă sau în „S“ prelung, ușor evazată, pântecul bombat și alungit spre fund (fig. 2/1). Cahlele descoperite în majoritatea lor în locuință sunt de tipul borcan cu corpul alungit, în trei variante, având buza îngroșată și tăiată drept (fig. 3/3-5), poartă urme de lipitură din structura sobei (fig. 3/3). În același timp apar și discurile-cahlă, smălțuite sau nu (fig. 3/3), cât și un fragment de cahlă-borcan având gura acoperită de un disc traforat și smălțuit (fig. 3/1). Tot de la soba locuinței au fost recuperate ciupercuțe ornamentale (fig. 3/2). Odată cu sfârșitul secolului al XV-lea, apar și plăcile de sobă. Cămile s-au recuperat din toate nivelele, remarcându-se fragmente cu picior sau cu fundul profilat, buza trilobată, fiind în general lustruite și decorate cu motive geometrice, executate cu roțița. De semnalat o căniță scundă, cu fundul drept, pântecul ușor bombat, buza scurtă și subțiată, descoperită în cuptor (fig. 1/2). Ulcioarele sunt și ele de mai multe tipuri și dimensiuni, cu gâtul smălțuit uneori în verde-oliv. Prezintă pântecul bombat puternic, toarta în bandă lată, buza dreaptă, purtând uneori dedesubtul marginii o creastă simplă sau zimțată. Decorul constă în linii lustruite, benzi de linii paralele, incizate, drepte sau în val (fig. 1/1).

– *Ceramica smălțuită*. Pentru secolul al XIV-lea, sunt reprezentative două fragmente de străchini (fig. 4/1-2), cu picior inelar smălțuite în alb, verde, galben, castaniu și sgrafitate cu motive geometrice, reprezentând discul solar. În secolele următoare, tipurile ceramice smălțuite se diversifică atât ca forme, cât și ca decor, în plus apărând căni, ulcioare și plăci de sobă smălțuite integral sau parțial. Spre exemplu, pentru secolul al XVI-lea, predomină farfuriile cu picior inelar, scurt, cu marginea simplă sau dantelată, smălțuite în galben, castaniu-roșcat, verde închis și chiar albastru, purtând de obicei decoruri florale.

b) *Inventarul metalic* este reprezentat prin fragmente de cuțițe, scoabe, cuie de fier, un vârf de săgeată și altul de sulită, trei cosoare, un topor, un vătrai și o tigaie de aramă – toate din locuința 2 B, un cuțit de plug din secolul al XVI-lea, un ciocan de fierar din același secol și un ceainic din aramă cositorită, decorat cu frumoase motive geometrice și datat în prima jumătate a secolului al XV-lea (fig. 5 și 6).

c) *Monedele*². Au fost recuperate mai multe monede, dintre care au putut fi determinate cronologic următoarele: trei monede din grupa 1, secțiunea VIII – una emisă de Sigismund de Luxemburg (1387-1437) și două din vremea lui Mircea cel Bătrân (1386-1418). O altă monedă se datează la sfârșitul domniei lui Sigismund de Luxemburg, fiind emisă la Sighișoara între 1427 și 1437, descoperită imediat deasupra nivelului de distrugere a locuinței; ultima monedă a fost emisă în 1546 și recuperată din nivelarea cu pietriș, ce precede construcția zidului I de incintă.

Complexele

Toate datează din secolele XIV – XVI, dinaintea extinderii curții domnești la sud de casele voievodale.

Se remarcă, prin complexitatea și varietatea ei, locuirea de secol XIV prin analogie cu cercetările mai vechi (locuința 1B/1976³) și prin inventarul descoperit își are începuturile înaintea domniei lui Mircea cel Bătrân.

a) *Locuința 2B*. Orientată nord-nord-vest, sud-sud-est, cu intrarea și planimetria ca la locuința 1 B (situată la 50 m nord), prezintă un beci spațios cu dimensiunile de 6,20 x 4,80 m, ce se adâncește la 2,90 m față de nivelul de săpare. Accesul pe latura sud se făcea printr-un gârlici lat de 2 m și lung de 3,60 m. Pe latura de est, pe lungimea beciului și a gârliciului se afla dispusă o prispă de 1,30 m sprijinită pe bulumaci din lemn cu diametrul de 0,27 m (planșa 1). În colțul de nord-est, din beci, a fost săpată o ocnită cu nivelul de călcare mai sus de 0,90 m decât al pivniței, al cărei rost îl vom explica mai târziu. Parterul locuinței se sprijinea

pe bulumaci cu diametrul de 0,20 m, dispuși la colțuri, și pe grinzi, cu latura tot de 0,20 m. Din structura de lemn a parterului s-au păstrat, evident arse, scânduri și grinzi de la podea și acoperiș, prăbușite în beci. Pereții beciului erau căptușiți cu lobde. Materialul folosit la construcția locuinței a fost lemnul de stejar, ce se găsea în abundență în împrejurimile orașului.

Sistemul de încălzire era prezentat de o sobă cu cahle, plasată în colțul de sud-est la parterului, ale cărei dărâmături se găsesc prăbușite în fața gârliciului (Planșa I). Soba era ridicată pe un postament din lut fățuit la exterior și cărămidă de 0,27, 0,14 x 0,055 m, cu laturile de 1 x 1,20 m și înalt de 0,36 m.

Corpul sobei era lucrat din cahle-oală dispuse pe laturile de nord și vest și alternând cu cahle-disc și ciupercuțe ornamentale smălțuite sau nu (fig. 3). Accesul se făcea dinspre vest, din focar recuperându-se un vătrai cu două brațe. Pentru susținerea sobei, la cele patru colțuri au fost dispuși în beci patru stâlpi de lemn, ce ranforsau podeaua parterului în acest perimetru.

Tot pentru sistemul de încălzire s-a folosit o galerie de tiraj lată de 0,10 m și adâncă de circa 0,70 m, față de nivelul de săpare și acoperită cu cărămidă ce pornea de la cuptorul de olar și se termina în očnița mai sus menționată (planșa I). Ca folosință putem înainta două ipoteze: deasupra očniței se înalță un corp de încălzire (s-au descoperit cărămizi, probabil de la pereți ce folosea aerul cald provenit de la cuptor pentru încălzirea unei alte camere a locuinței, justificată credem după dimensiunile beciului, de aproape 30 mp, putea fi vorba și de un dispozitiv pentru uscarea ceramicii înaintea arderii. În orice caz, sistemul prezentat este singular până în prezent, după cunoștințele noastre, în România.

b) *Cuptorul de ars oale*. (planșa I și II). S-a păstrat numai focarul și acesta parțial (din perete s-a descoperit spre est, numai o porțiune de 30% din circumferința lui). De formă aproape circulară, cu diametrul de 1,30 m, având în centru un pilon din pământ cruțat, oval cu dimensiunile de 0,20 x 0,37 m. Era prevăzut de asemenea cu o gură de aerisire spre sud-est, groapa de deservire și gura de vizitare fiind amplasate pe latura de sud-vest. Pe partea de nord a sa, cuptorul a fost distrus de groapa nr. 7 din secțiunea VIII. În umplutură au apărut în special borcane cu buza în formă de streășină.

S-a pus în evidență gospodăria unui meșteșugar, ce cuprindea o locuință de suprafață cu beci și sobă de cahle, înconjurată de o curte spațioasă pavată cu pietriș și care dispunea în față, spre sud, de o fântână (descoperită în secțiunea IX, prezintă

o formă pe circulară, cu diametrul interior de 1,10 m și cel exterior de 1,80 m, ghizduri de cărămidă și lipită cu lut). Pentru prima dată, la Târgoviște, putem deduce și profesia unui cetățean al orașului din această perioadă timpurie a sa, și anume olăritul, atelierul fiind plasat imediat în colțul de nord al locuinței. Mai menționăm că locuința are certe asemănări ca plan, dispoziție și stil constructiv cu cea cercetată în 1976 și dispusă la 45 m spre nord-vest.

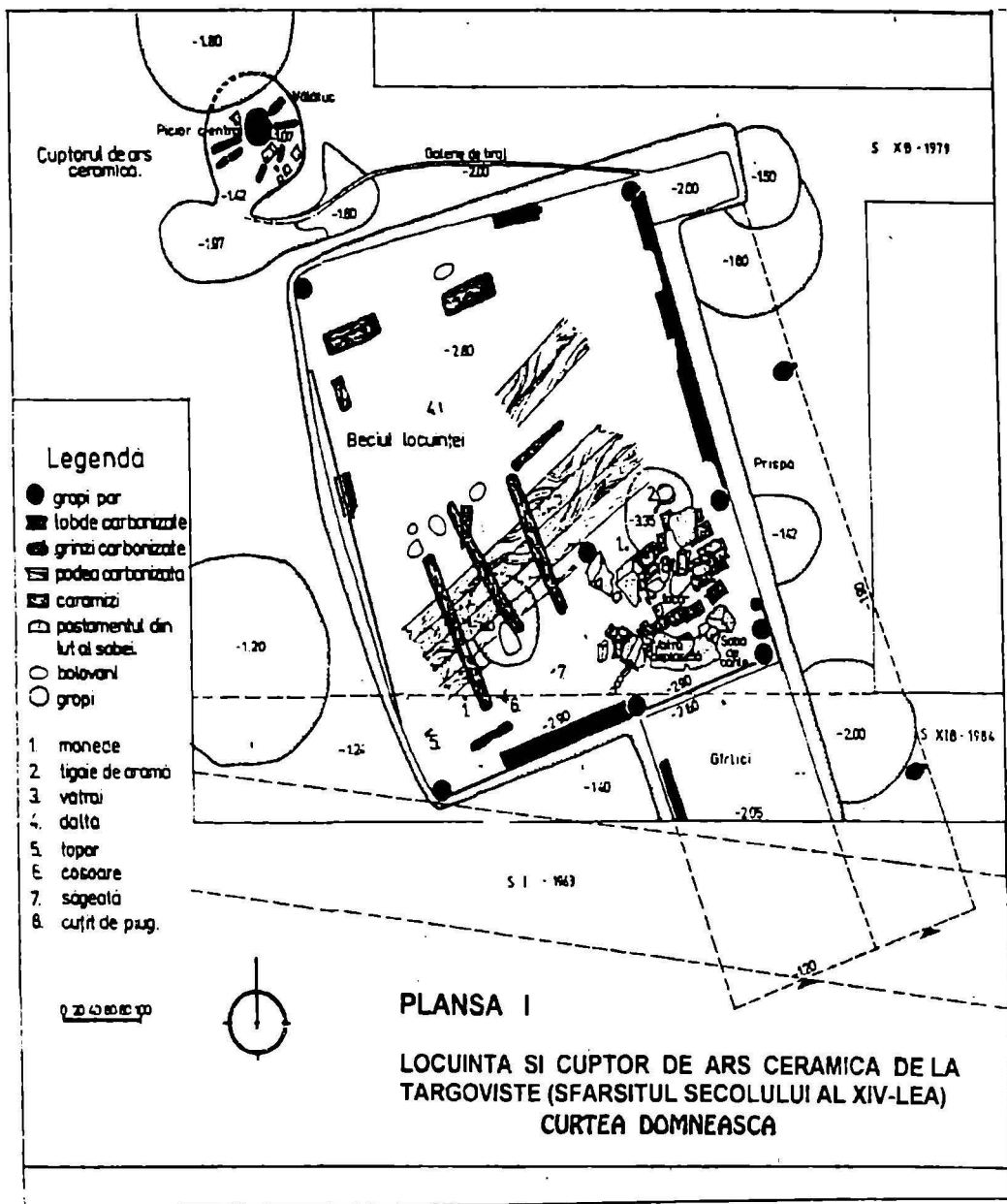
c) *Locuirile din secolele XV – XVI*. Pentru sfârșitul secolului al XIV-lea și începutul secolului al XV-lea, locuirea este prezentă printr-un al doilea pavaj și un nivel gros de chirpici, cărbune și ceramică aparținând unor vetre (posibil și unor locuințe temporare de suprafață) și care prin numărul destul de mare de unelte din metal (îi aparține și vasul din aramă) se pare că a aparținut unor meșteșugari ai curții.

Al treilea nivel de locuire este datat cu monedele descoperite în groapa I și ceramica smălțuită din gropile 1-3, aparținând secțiunii IX, și se individualizează prin apariția unor platforme pentru prelucrat metalul (poate chiar minereul), cum ne-o confirmă vatra mai sus menționată și care avea un diametru de cca. 6 m. Acest nivel se poate data spre sfârșitul secolului al XV-lea.

Ultimul nivel de locuire descoperit este prezentat printr-un strat gros de cenușă amestecat cu oașe de animale, de la care pornesc numeroase gropi menajere și gropi de pari ce ne fac să credem în existența, din prima jumătate a secolului al XVI-lea, a unor amenajări temporare ce au aparținut, credem, cetelor militare cantonate la Curtea domenească. Acest lucru se confirmă și prin unele descoperiri de ghiulele din piatră sau fontă, făcute în acest perimetru (secțiunile I D și II/D/1976, exterioare zidului I de incintă.).

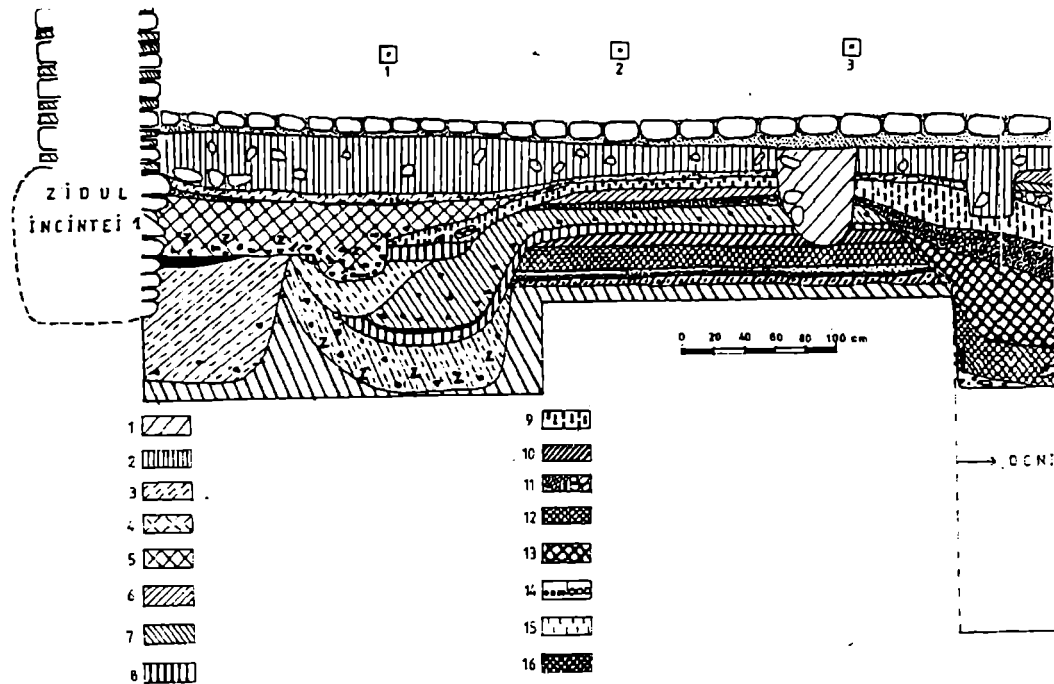
Cert este că nivelările masive efectuate la sfârșitul secolului al XVI-lea, în momentul extinderii curții de către Petru Cercel, au distrus și o parte din straturile arheologice mai vechi.

d) *Fortificațiile curții*. Problema lor este încă departe de a fi pe deplin rezolvată. Cercetările la care ne referim au adus câteva elemente noi. Apariția unor gropi de bulumaci, cu diametrul de 0,20 m, și dispuși a 0,60 m de zidul I de incintă, pe un aliniament paralel cu acesta și căpăcuiți de prima nivelare cu pietriș, cât și de nivelul de construcție a zidului, ne fac să credem în existența cel puțin a unei împrejurimi simple din lemn, înaintea momentului Petru Cercel (planșa III). Acest fapt, afirmat și de călători străini de la sfârșitul secolului al XVI-lea și din secolul al XVII-lea, este confirmat de apariția în nivelarea cu pietriș a monedei din



Planșa I. Locuința și cuptorul de ars ceramică de la Târgoviște (sfârșitul secolului al XIV-lea). Curtea domnească.

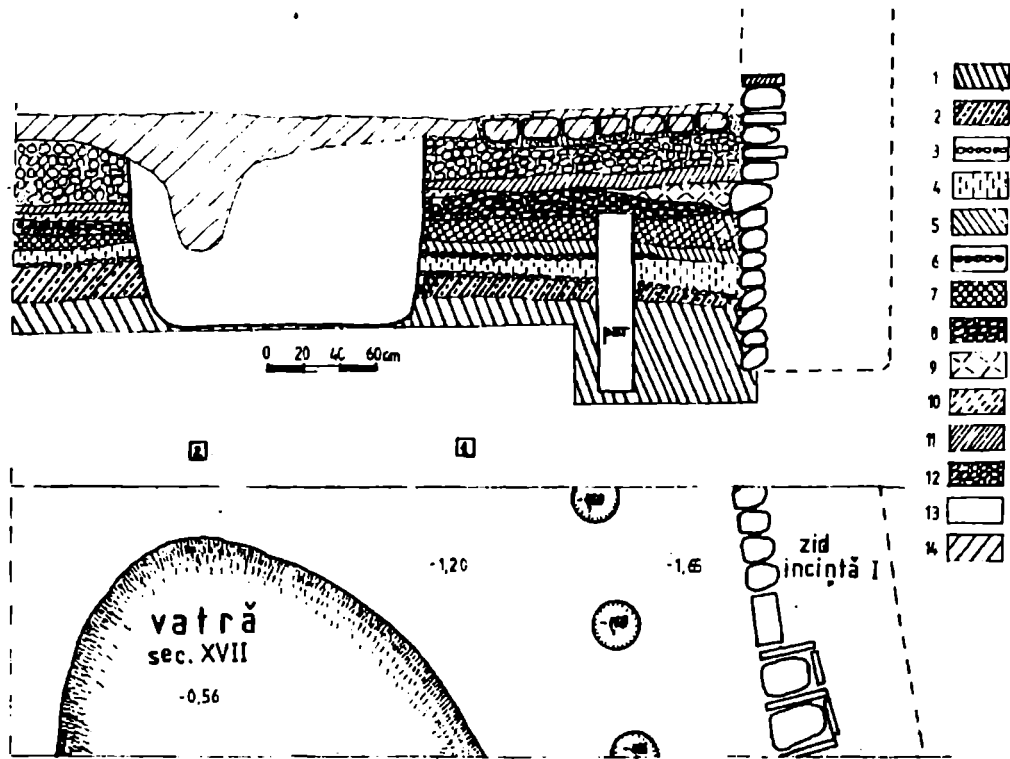
Première planche: L'habitation et le four de poterie de la Cour Princière de Târgoviște (la fin du XIV-ème siècle).



Planșa II, Secțiunea X, profil sud: 1, nivelare D.M.I; 2, castaniu cu pietriș și moloz (1/4 sec. XVII); 3, castaniu-cenușiu cu moloz; 4, nivel construcție zid de incintă I. (cca. 1584); 5, negru (sec. XV); 6, lut galben tasat (sec. XV); 7, cenușiu-deschis (sec. XV); 8, lut castaniu tasat (sec. XV); 9, chirpici și arsură; 10, negru-grăunțos cu cărbune (1/4 sec. XV); 11, umpluturi cu pietriș; 12, cenușiu-castaniu cu pământ ars (4/4 sec. XIV); 13, groapă sec. XVI; 14, pavaje (2/2 sec. XIV); 15, negru-cenușiu; 16, cuptorul de ars ceramică; 17, groapă (1/2, sec. XV); 18, groapă (1/2 sec. XV); 19, dărămătura locuinței, cuptorului; 20, humus medieval; 21, viu, roșcat-lutos; 22, fragmente de vălătuci; 23, groapă (2/2, sec. XV); 24, chirpici; 25, cărbune; 26, cărămidă; 27, bârne carbonizate; 28, sgură; 29, oase animale; 30, cenușă.

Planche II: La section X, profil de la partie du sud.

<https://biblioteca-digitala.ro>



Plansa III. Secțiunea VIII, profil sud-est și plan, fragment; 1, viu roșcat; 2, humus medieval; 3, pavaj sec. XIV; 4 negru-cenușiu, cărbune; 5, cenușiu-castaniu, cărbune (3/4, sec. XIV); 6, pavaj (1/4 sec. XV); 7, cenușiu, cărbune; 8, nivelare cu pietriș; 9, nivel construcție zid incintă I; 10, negru-cenușiu, cărbune; 11, cenușiu-castaniu, cărbune, moloz; 12, nivelare (1/4, sec. XVII); 13, groapă modernă; 14, nivel de decapare și pavaj D.M.I.

Planche III: La section VIII, profil de la partie du sud-est et le plan fragment.

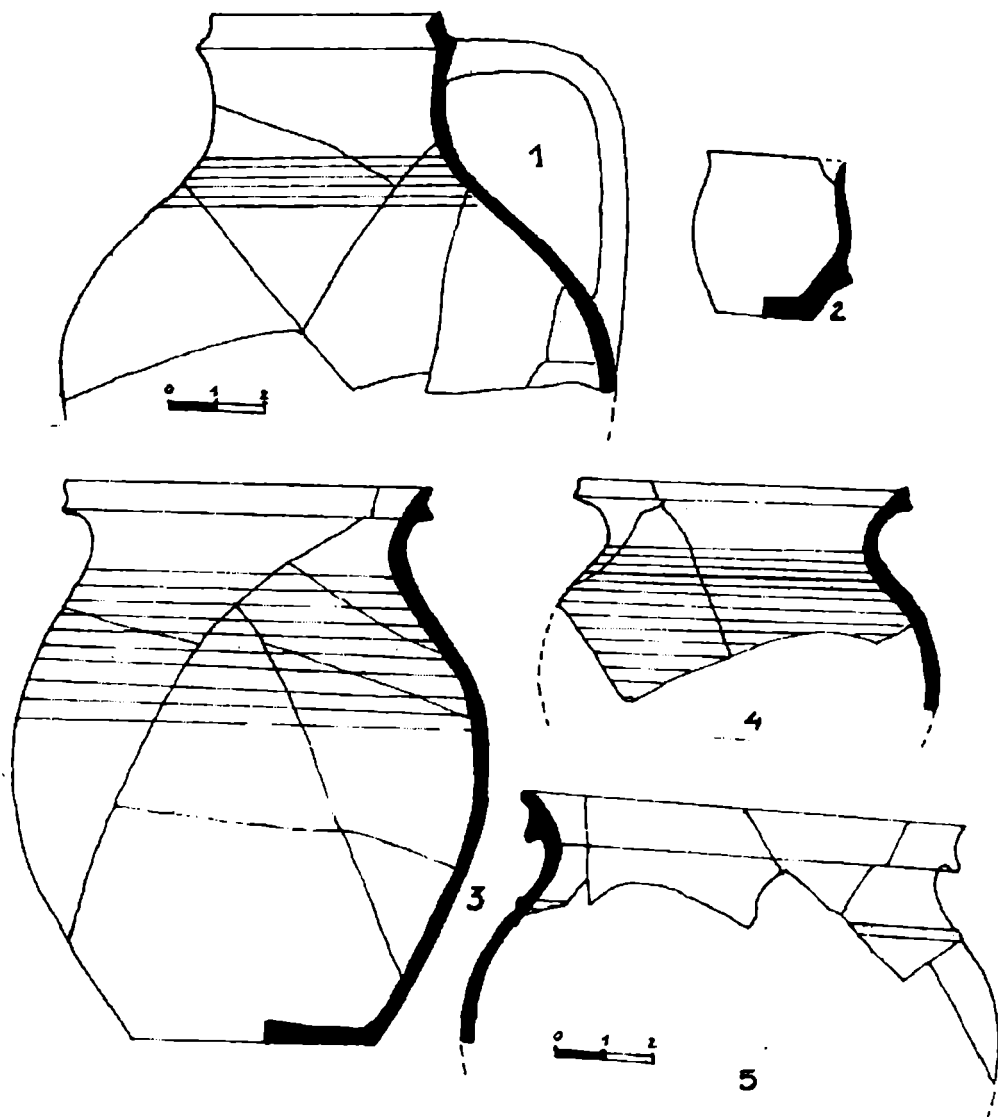


Figura 1. Ceramică nesmălșuită (2/2, sec. XIV); 1-4 din cuptor; 5, din groapa de deservire.
 Première figure: Céramique nonémaillée (le milieu du XIV-ème siècle) du four de poterie.

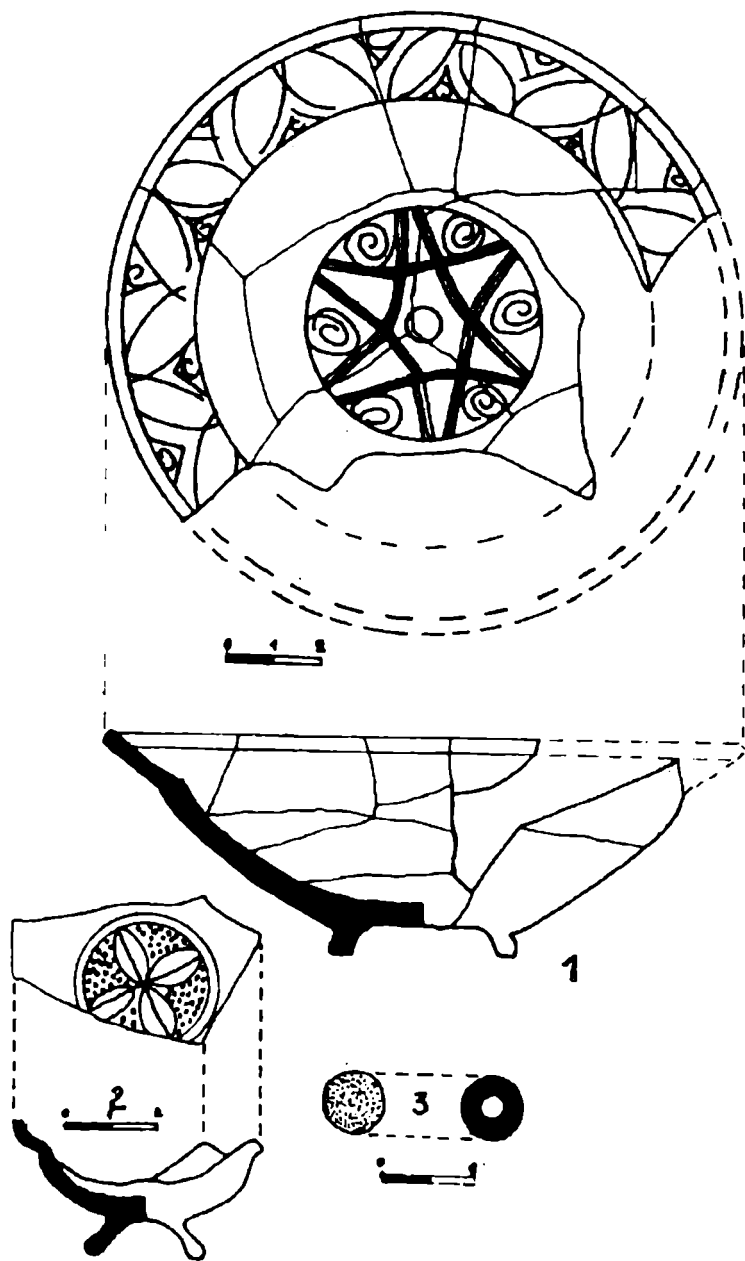


Figura 2. Ceramică nesmălțuită (2/2, sec. XIV; 3-9, din locuința 2 B și din groapa 1 – secțiunea VIII (1/4 sec. XV), 1.
 La figure 2: Céramique nonémaillée (le milieu du XIV-ème siècle) l'abitation 2 B.

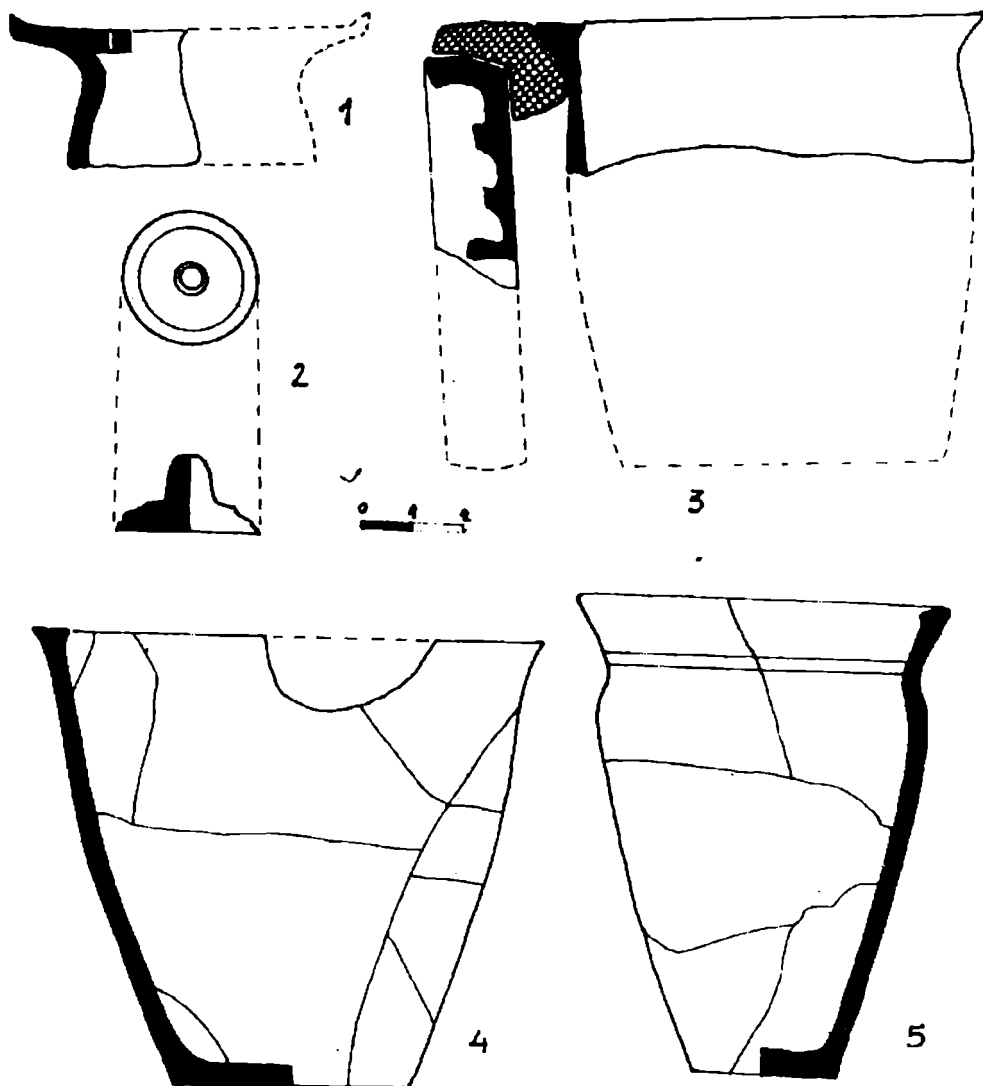


Figura 3. Elemente ceramice de la soba de cahle; 1-2,4-5, din locuința 2 B; 3, din cuptor.
 La figure 3: Eléments céramiques qui ont appartenus au peole en fáience.

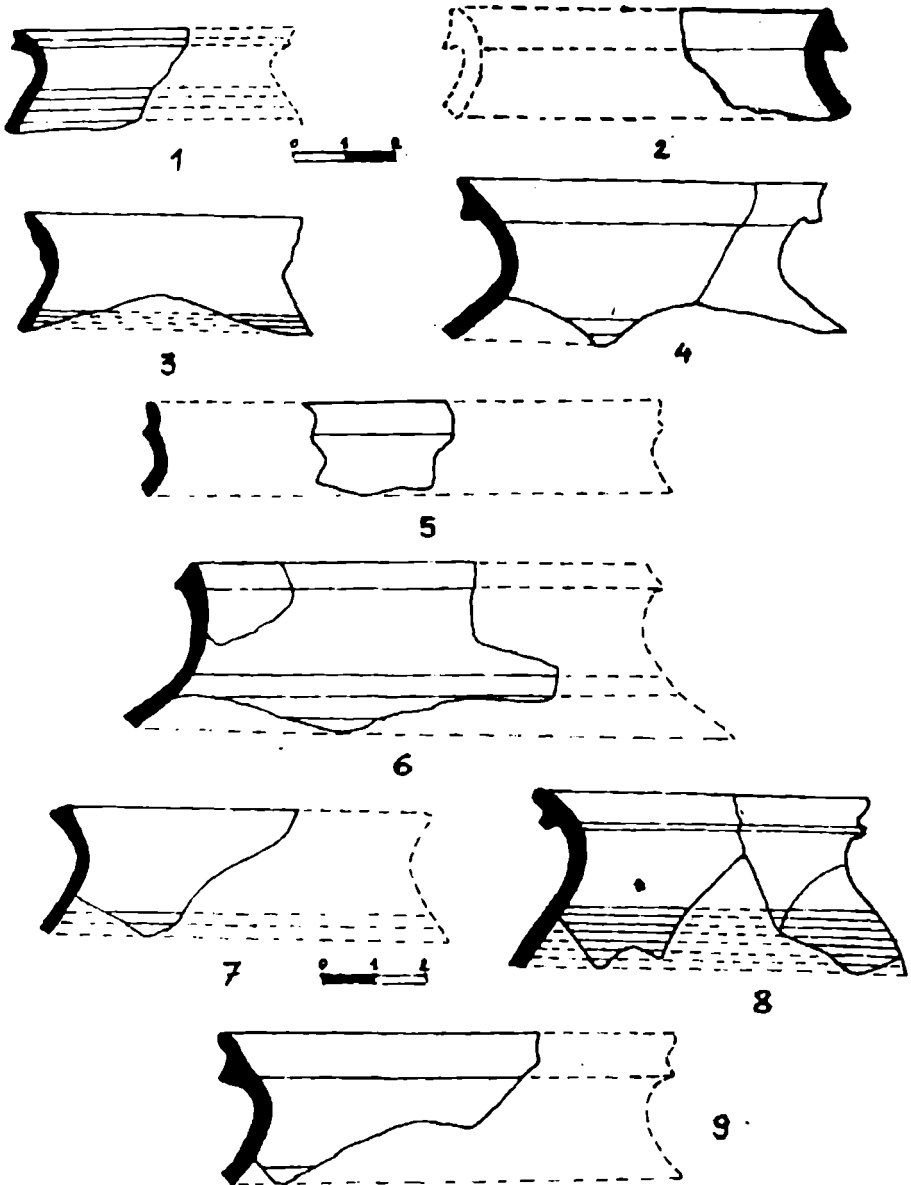


Figura 4. Ceramică nesmălțuită din locuința 2 B.
 La figure 4: Céramique nonémaillée qui a appartenu a l'habitation 2 B.

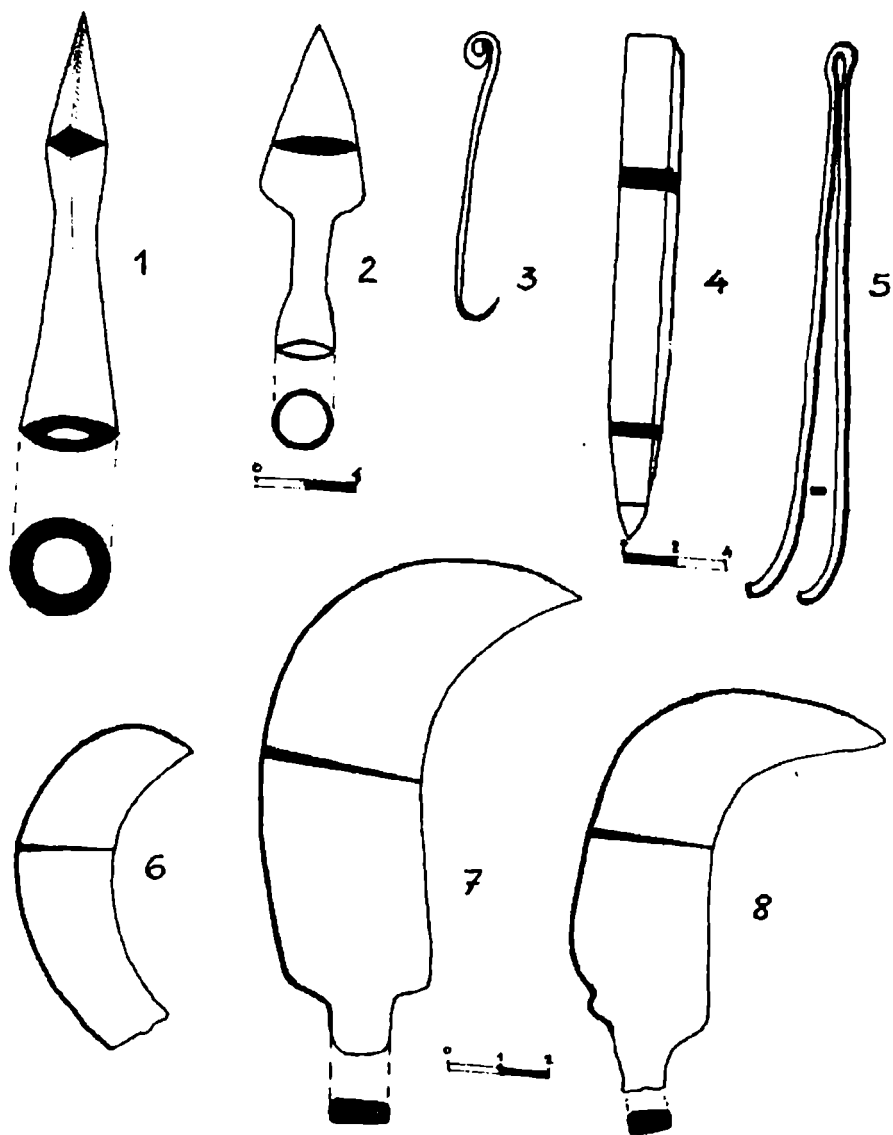


Figura 5. Unelte și arme; 1-3, 5-8, descoperite în locuința 2 B; 4, cuțit de plug din secolul XVI.
La figure 5: Outils et armes.

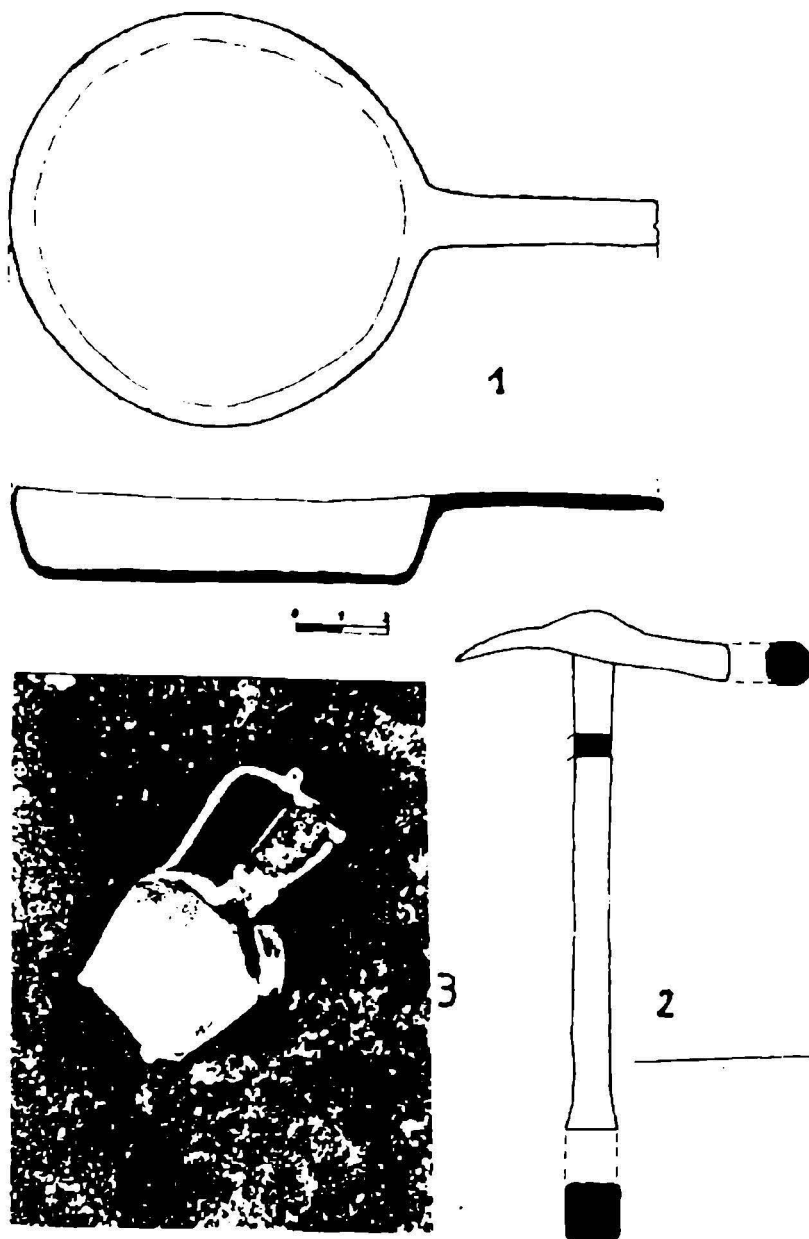


Figura 6. 1, tigaie din aramă din locuința 2 B; 2, ciocan de fierar din sec. XVI;
3, vas din aramă din 1/4 sec. XV.

La figure 6: Outils.

1546, descoperire ce confirmă și ridicarea incintei de zid de către Petru Cercel. Pentru zidul de incintă exterior, deoarece imediat peste nivelul de incendiere posterior zidului I apare o masivă nivelare ce corespunde edificării lui, considerăm că este certă plasarea zidului II în timpul domniei lui Matei Basarab și nu a lui Constantin Brîncoveanu⁴.

Concluzii

Se precizează, o dată mai mult, caracterul urban al Târgoviștei în a doua jumătate a secolului al XIV-lea. Coroborate cu cercetările din imediata apropiere (1976, respectiv 1986), ca și cu cele din restul orașului⁵, (Biserica Sf. Gheorghe, Școala nr. 4, Piața Centrală, Complexul Stelea) ele delimitează aria urbană în această perioadă de început a orașului, ce se întindea între Biserica Sf. Gheorghe la nord, Piața Doi Brazi, Biserica Târgului, Mănăstirea Stelea – vest și sud-vest, Biserica Stolnicul – la sud, respectiv, terasei Ialomiței la est. În această arie de cca 20 ha, în special de-a lungul Uliței Mari, axa pe care s-a format așezarea medievală, se plasează locuințe cu beci (20 descoperiri) de inspirație pur urbană (arhitectură, dispoziție, inventar). Ele gravitau în jurul punctului fortificat, descoperit pe teritoriul Curții Domnești în 1986, cât și al lăcașelor de cult, date în această perioadă (Sf. Maria la nord; Sf. Voievozi la vest, Sf. Nicolae Geartoglu, Stelea Veche și Sf. Ionică la sud⁶), fapt ce arată existența unui nucleu politico administrativ (pe teritoriul Curții Domnești) și a mai multor mahalale (cartiere), încă înainte de stabilirea reședinței voievodale la Târgoviște. În această perioadă, orașul era întins de la nord la sud de-a lungul terasei drepte a Ialomiței, fiind construit în majoritate din lemn nu numai locuințele, dar și lăcașurile de cult (Sf. Ionică, Sf. Nicolae-Geartoglu, parțial Stelea veche), caracteristică ce se va menține și în secolul următor.

Observațiile asupra locuinței 2 B arată că era săpată imediat de deasupra humusului medieval, ca și un semibordei descoperit și cercetat în 1986, la 7 m de locuință spre nord-est (considerat la început o locuință independentă), fapt ce ne conduce la concluzia că semibordeiul era numai o anexă a locuinței sus-menționate, cum se întâmplă, credem, și în alte părți ale orașului. Este de presupus că majoritatea bordeielor și semibordeielor descoperite printre locuințele urbane nu sunt decât anexe gospodărești ale acestora din urmă⁷.

De asemenea, cercetările au adus precizări asupra cronologiei primei faze a orașului medieval. Descoperirea celor trei monede de care am amintit, date la sfârșitul secolului al XIV-lea sau la începutul celui următor, ca și cercetările din 1986 din zona de nord a Curții Domnești, unde a apărut o monedă din 1338⁸, cât și cele din 1988 de la Biserica Sf. Nicolae Geartoglu și din 1993 de la Biserica Sf.

Voievozi, ne fac să înaintăm ipoteza că așezarea medievală căpătase caracter urban încă de la mijlocul secolului al XIV-lea sau poate chiar mai devreme.

Se confirmă încă o dată nivelul de incendiere a așezării medievale, descoperit și plasat cronologic în 1394 și prin recuperarea monedei emise de Sigismund de Luxemburg între 1427 și 1437, recoltată din nivelul următor celui de distrugere a locuinței 2 B.

Un alt aspect este cel al evoluției reședinței voievodale în secolele următoare din zona cercetată. Pentru secolele XV și XVI, nu mai sunt surprinse locuințe, ci numai gropi menajere, vetre deschise, platforme de lut cu multă cenușă și zgură de fier. Este de crezut că, de la începutul secolului al XV-lea, spațiul Curții domnești se extinde, cuprinzând actualul perimetru (chiar fără fortificați) în zona de sud și est, fiind vorba de tabere provizorii ale armatei și meșteșugarilor Curții domnești, până la sfârșitul secolului al -XVI-lea.

O ultimă problemă este ridicată de zidul interior al incintei. Se observă în zona supusă cercetării că, înaintea ridicării fortificației, se amenajează terenul prin nivelare și umplere cu pietriș, nivelare din care s-a recuperat moneda din 1546 și care confirmă datarea ei în timpul lui Petru Cercel. Însă descoperirea gropilor de bulumaci de care a fost vorba mai sus, face posibilă existența unei împrejurimi mai timpurii în zona de sud a curții, care proteja tocmai atelierele și, probabil, canabele militare pe care le-am menționat.

Cercetările din 1986⁹ au pus în evidență existența pe latura de sud și sud-est a unui șanț de protecție, din secolul XV, ce delimita perimetrul exterior al ansamblului propriu-zis, apărat la rândul lui de marele șanț interior pus în evidență încă din 1976. Se impune tot mai clar ideia că, în secolele XV-XVI Curtea Domnească prezenta un sistem complex de fortificații, o protecție, în plus, a unei zone exterioare, ce oferea servicii directe nucleului central.

Evidențierea, imediat peste nivelul de construcție, a zidului I, a unor urme vizibile de incendiu, confirmă documentele ce indică distrugerii ale Curții Domnești la sfârșitul secolului al XVI-lea sau la începutul celui următor (planșa III, profil).

De notat este faptul că și după construirea primului zid de incintă apar vetre pe lângă zidurile curții (planșa III, plan), arătând imediat după incendiere, credem, prezența unor forțe militare cantonate în imediata lor apropiere.

Rămâne pentru viitor, înglobarea cercetărilor noastre într-o monografie arheologică a Curții domnești, singura în măsură să aducă toate clarificările necesare asupra apariției și evoluției acestui mare ansamblu, studiul de față rămânând în genere, limitat de perimetrul restrâns cercetat în cele două campanii.

NOTE

1. Cercetările s-au încadrat în cele ale colectivului de arheologi pentru șantierul Curtea Domnească.

2. Monedele au fost identificate de Octavian Iliescu, căruia îi aducm mulțumirile noastre.

3. Ne referim pe parcursul studiului și la alte concluzii asupra evoluției Curții Domnești, ca și asupra locuinței 1 B, efectuate de colectivul de cercetare (vezi, N. Constantinescu, C. Ionescu).

Asupra habitatului urban de la Târgoviște înainte de 1394. Repere din vatra Curții domnești, în SCIVA, 31, 1980, p. 53-76 și ilustrațiile).

4. Radu Gioglovan. *Din problemele istoriei Complexului monumental al Curții Domnești din Târgoviște*, în documentația Valahica, 6, Târgoviște 1974, p. 105-106.

5. Pentru nevoile de informație asupra bibliografiei cercetărilor arheologice de la Curtea domnească și din împrejurimi, vezi G. Mihăescu, *Din istoricul cercetărilor arheologice la Curtea Domnească din Târgoviște*, în R.M.M.-M.I.A., nr. 2, București, 1987, p. 15-24.

6. Cercetările din anul 1988 de la Biserica Sf. Nicolae-Gertoglu, întreprinse de P. Diaconescu și G. Mihăescu au pus în evidență un lăcaș de cult de tip navă, din lemn, anterior celui din zid construit în prima jumătate a secolului al XV-lea și care, credem, este anterior stabilirii reședinței voievodale la Târgoviște. Tot în această zonă a fost cercetată în anii 1973, 1977, 1979, biserica Sf. Ioan. Actualul lăcaș este ridicat la jumătatea secolului al XVI-lea, peste un altul din lemn, tot de tip navă, din al cărui nivel de distrugere (incendiere) a fost recuperat un ducat emis de Albert I în 1431 (săpături inedite, P. Diaconescu).

7. Bineînțeles, nu punem la îndoială existența unei așezări medievale rurale ce a precedat orașul, dar aceasta a existat cu certitudine în actualul cartier Suseni (între străzile N. Bălcescu, Mihai Bravu, fruntea terasei Ialomiței și biserica Sf. Gheorghe), unde locuințele de suprafață cu beci sunt posterioare celor îngropate.

8. Cercetările cuprinzătoare din 1986 au făcut obiectul unei comunicări la sesiunea Muzeului orașenesc Curtea de Argeș în 1987, susținută de N. Constantinescu, șeful colectivului de cercetare de la Curtea domnească (v. și N. Constantinescu, *Cercetările arheologice de la Curtea domnească din Târgoviște*, în „Documente recent descoperite și informații arheologice. Material documentar în sprijinul cadrelor didactice și catedrelor de științe sociale“, A.S.S.P., București, 1987, p. 69-78).

9. *Ibidem*.

**DES RECHERCHE ARHÉOLOGIQUES
À LA COUR PRINCIÈRE DE TÂRGOVIȘTE
LES ANNÉES 1979 ET 1989**

RÉSUMÉ

Dans le secteur du sud de la Cour Princière ont été découvertes une grande maison bâtie en bois, avec deux niveaux (cave et re de chaussée) et un four de poterie.

Construite par un artisan l'habitation qui a été détruite en 1394, a fait partie de la bourgade bâtie avant l'établissement de la résidence princière a Târgoviște.

Cette partie de l'ensemble princier a appartenu pendant le XV-ème et le XVI-ème siècle, aux artisans et aux soldats qui ont bâti des constructions proviziores (ateliers, logements).