

NOI DESCOPERIRI DIN PALEOLITICUL INFERIOR ÎN JUDEȚUL DÎMBOVIȚA

ION NANIA

Problema paleoliticului inferior, privitoare la începuturile prelucrării pietrei pe teritoriul României, este în general cunoscută astăzi specialiștilor, prin rezultatul ultimelor cercetări din acest domeniu¹. Aria culturii de prund în România a fost conturată cu mai multă siguranță în urma cercetărilor noastre de peste un deceniu², care au pus bazele la două colecții de unelte aparținând paleoliticului inferior: colecția din cadrul Muzeului județean Argeș din Pitești și colecția noastră personală, despre care putem afirma că nu se poate studia cultura de prund din țara noastră, fără a se lua în considerație aceste descoperiri.

În urma acestor descoperiri, am ajuns la concluzia că acestea formează din județele Olt, Argeș și Dîmbovița cel mai puternic centru al activității umane din paleoliticul inferior din Europa și principala verigă de legătură între Africa și Asia de sud-est, care erau, pînă nu de mult, singurele zone în care se cunoștea cultura de prund.

O valoare deosebită o au descoperirile efectuate de noi pe valea Argeșului mijlociu, pe teritoriul județului Dîmbovița. Începute în 1958, din îndemnul regretaților oameni de știință C. S. Nicolaescu-Plopșor și I. N. Moroșan, aceste cercetări aveau la bază considerațiunile geomorfologice, geologice și paleontologice, care au dat impuls cercetărilor ce au

1 Ion Nania, **Aria culturii de prund în România**, în „Studii și comunicări”, I, 1968, Muzeul Pitești, 1968, p. 17 — 22; idem, **Cu privire la începuturile prelucrării pietrei pe teritoriul României**, în „Studii și articole de istorie”, XV, 1970, sub tipar.

2 Noi contribuții la această problemă aduce lucrarea noastră în manuscris: „Date noi privind aria culturii de prund în România”.

3 De altfel, sînt cele mai complete colecții, întrucît cuprind unelte de pe întreaga arie de răspîndire a culturii de prund din România. Colecția Muzeului din Slatina, cea a Institutului de arheologie și cea a Muzeului din Craiova conțin unelte numai din zona Olt - Dîrjov.

duș la descoperirea culturii de prund în țara noastră pe valea Oltului și pe valea Dirjovului⁴. Întreaga Cîmpie Română, deci și partea de sud a județului Dimbovița, este o cîmpie de vîrstă cuaternară formată din acumulări de loess sub care se găsesc depozitele aluvionare formate din nisipuri și pietrișuri cărate în lungul văilor sub formă de șesuri aluvionate, sau depuse la ieșirea riurilor din zona dealurilor sub formă de imense conuri de dejecție⁵. Așa dar, descoperirile noastre de la est de Dirjov, pînă pe valea mijlocie a Argeșului, din județul Dimbovița, au avut o bază științifică fundamentată pe vîrsta, geologia și geomorfologia comună a zonelor acestor riuri. Pe de altă parte, valea Argeșului prezenta de la bun început material asemănător celui de pe valea Dirjovului, silexul sub formă de bolovănași mult rulați, ceea ce constituia încă un indiciu pentru cercetările noastre.

Cei cinci ani (din 1958 pînă în 1963) de căutări asidue, pe valea Argeșului, între Pitești și Ionești (județul Dimbovița), nu ne-au descurajat, avînd să ne aducă în cele din urmă satisfacția descoperirii paleoliticului inferior pe această vale, la est de satul Ionești, la nord de podul de peste riu, descoperind un „chopping-tool” și două unelte clactoniene⁶, piese care se află în colecția Muzeului județean Argeș.

Descoperirea acestor unelte pe valea Argeșului nu ne-a dus la încetarea activității noastre de cercetare. Din contră, ele ne-au dat un impuls în această problemă, dovedind că presupunerea noastră a fost justă, bazată pe argumente științifice care s-au dovedit pe deplin valabile. Trebuiau deci descoperite noi unelte ale culturii de prund, care să consolideze descoperirile anterioare. Intensificînd cercetările noastre în verile anilor 1968, 1969 și 1970, pe o zonă mai restrînsă a văii Argeșului aflată pe teritoriul comunei Petrești, de la nord de satul Ionești pînă în dreptul satului Puntea-de-Greci, după îndelungate căutări, rezultatul ne-a adus satisfacții depline, descoperind următoarele piese :

1. „Chopper” ($7,2 \times 5,9 \times 5,7$ cm.) obținut dintr-un bulgăraș de silex de culoare roșcat-maronie, cu pete măslinii deschise pe o parte, cu formă neregulată în secțiune. Profitînd de cortexul fin și foarte rezistent, muchia activă a fost obținută prin două lovituri date pe o singură parte, din care a doua, cea din dreapta, a fost de o intensitate mai mare, păs-trînd foarte frumos negativul bulbului de percucie (Fig. 1).

2. „Chopper” ($9,7 \times 6,7 \times 5$ cm.) obținut dintr-un bulgăraș de silex de culoare gălbui-marونیu-vinețiu, oval neregulat în secțiune, prin

4 C. S. Nicolaescu — Plopșor și I. N. Moroșan, **Sur le commencement du paléolithique en Roumanie**, în „Dacia”, N. S., III, 1959, p. 9—33.

5 Petre Colet, **Cîmpia Română**, în **Geografia fizică a R. P. R.**, Litografia în-vățămintului, 1955, p. 666.

6 Ion Nania, **Aria culturii de prund în România**, comunicare susținută la cea de a II-a sesiune științifică a muzeelor, București, 1965.

două lovituri puternice aplicate pentru a înlătura partea care avea cortexul mai slab, cealaltă parte avînd un cortex fin și rezistent. Lovitura din dreapta a dus la o desprindere neregulată precum și la formarea unui fel de vîrf ascuțit lîngă prima lovitură, care păstrează negativul bulbului de percucie (Fig. 2).

3. „Chopping-tool” (9,5 x 8 x 4,7 cm.) obținut dintr-un bulgăraș de cremene de culoare galben-marونیu. La capătul mai lat a primit cel puțin șapte lovituri pe o parte, una dată lateral, probabil pentru a-i face o mai bună prehensiune, și două lovituri pe cealaltă parte, obținîndu-se o frumoasă creastă activă (Fig. 3 a, b).

4. „Chopping-tool” (4,8 x 5,6 x 2,2 cm.) obținut dintr-un bulgăraș de cremene de culoare maro deschis, de proporții mai mici, care poate fi apucat foarte bine cu degetul mare, arătătorul și degetul mijlociu de la mîna dreaptă. Bolovănașul mult rulat de ape, cu o secțiune ovoidală neregulată, a fost foarte bine ales pentru prelucrare. Primind o lovitură pe o parte și două lovituri pe partea cealaltă foarte puternice, precum și o a treia lovitură foarte slabă, pentru retușare, s-a obținut o creastă activă zigurată, foarte frumoasă (Fig. 4 a, b).

5. „Chopping-tool” (8,3 x 8,6 x 5,7 cm.) lucrat dintr-un bulgăraș de cremene de culoare galben-marونیu deschis care a avut inițial o secțiune patrulateră. Pe una din muchii a primit două lovituri pe o parte și două pe cealaltă parte, remarcîndu-se faptul că, pe fiecare față, una din lovituri este foarte puternică, iar a doua mult mai slabă, loviturile puternice alternînd cu cele moderate, formîndu-se în felul acesta o frumoasă creastă activă zigurată. Pe una din fețe, piesa posedă o desprindere recentă provenită dintr-o lovitură primită lateral, ceea ce indică miezul de culoare vineție. Aceasta nu știrbește cu nimic valoarea piesei. Din contră, ne dovedește diferența dintre o desprindere veche și una recentă. În cealaltă parte, piesa posedă o altă spărtură din vechime (Fig. 5).

6. „Chopping-tool” (10,4 x 10,3 x 5,2 cm.) lucrat dintr-un bulgăraș masiv de culoare galben-vinețiu, oval alungit neregulat, în secțiune. La unul din capete a primit o lovitură foarte puternică și una de o intensitate mai mică în partea dreaptă, precum și alta mai ușoară în stînga pentru retușare, iar pe partea opusă a primit trei lovituri puternice, din care două păstrează negativele bulbilor de percucie. S-a format în felul acesta o muchie activă zigurată foarte frumoasă și destul de mare. Piesa a fost extrem de rulată și puternic patinată, ceea ce indică o vechime apreciabilă față de celelalte piese. După modul în care a fost prelucrată și după aspect o considerăm una din cele mai frumoase piese ale culturii de prund descoperite în România (Fig. 6 a, b).

Privind cele șase unelte descrise mai sus, vedem că toate sînt foarte potrivite pentru prehensiune, bolovănașii de silex destinați prelucrării fiind foarte bine aleși, ușor de mînit, prin prelucrarea la unul din capete căpătîndu-se o creastă activă în zig-zag, devenind unelte de uz perma-

ment, corespunzând nevoilor primare ale omului în muncă, pentru zdrobit, tăiat, răzuit, cioplit, lovit etc.

Pe lângă uneltele descrise mai sus, s-au mai găsit și câteva așchii clactoniene, toate având o patină uniformă și destul de puternică, ceea ce nu ne poate indica gradul de utilizare după acest criteriu. Prezentăm două din aceste unelte, caracteristice culturii clactoniene :

1. Așchie clactoniană (3.4 x 3.1 x 1 cm.) desprinsă dintr-un bulgăraș de silex galben-marونی. Planul de percucie larg, nepreparat, direct pe scoarța silexului din care se mai păstrează o porțiune pe toată lățimea și pe toată grosimea uneltei. Bulbul de percucie proeminent. Pe partea dorsală, urmele a trei-patru desprinderi anterioare. Pe margini, știrbituri provenite fie din utilizare, fie din loviturile de la pietrele din prundișuri. Patina — intensă și uniformă (Fig. 7 a, b).

2. Așchie clactoniană (2.9 x 2.5 x 0.8 cm.) desprinsă dintr-un bulgăraș de silex galben-marونی cu pigmenți ceva mai închiși. Bulbul de percucie proeminent, format dintr-o lovitură puternică primită direct pe cortex, din care uncalta mai păstrează o mică porțiune. Pe partea dorsală, păstrează urmele a trei desprinderi anterioare, din care una masivă păstrează negativul bulbului de percucie. Intens și uniform patinată, cu marginile puternic tocite, nu ne permite stabilirea gradului de utilizare după acest criteriu (Fig. 8 a, b).

Descoperirile efectuate pe valea Argeșului, pe teritoriul comunei Petrești, au o importanță deosebită pentru istoria patriei noastre. În primul rând, se confirmă afirmația noastră că teritoriul județului Dimbovița, alături de județele Argeș și Olt, formează cel mai puternic centru al culturii de prund din Europa, principala verigă de legătură dintre continentul african și Asia de sud-est. Prin aceasta, descoperirile din județul Dimbovița depășesc limitele importanței istoriei naționale, ele fiind importante pentru istoria continentului Europa.

Descoperirea uneltelor aparținând culturii de prund, alături de uneltele clactoniene, ne întărește afirmația că cele două culturi au dăinuit paralel pe teritoriul României⁷, iar lipsa, cel puțin pînă în prezent, a uneltelor aparținând abbevilleanului și achelleanului în prundișurile cercetate vine să ne confirme din nou părerea că Europa pare a fi fost populată abia în faza abbevilleo-achelleană⁸. Dăinuirea extrem de îndelungată a culturii de prund din România este dovedită din plin de descoperirile din județul Dimbovița nu numai prin lipsa de unelte abbevilleo-achelleene, ceea ce ar duce la concluzia că uneltele aparținând culturii de prund le-au înlocuit în perioadele respective, fiind culturi contempora-

7 Ion Nania, Cu privire la începuturile prelucrării pietrei pe teritoriul României, loc. cit.

8 F. Clark Howell, European and Northwest African Middle Pleistocene Hominids, în „Current Anthropology”, 1960, pp. 195—228.

ne în țara noastră, așa cum se întâmplă de altfel și în Ungaria⁹. Descoperirea unciă dintre cele mai frumoase unelte aparținând culturii de prund în România, cea mai intens rulată și cea mai patinată din câte cunoaștem până în prezent¹⁰, alături de altele nerulate și cu patină mai slabă, ne dovedește pe deplin persistența extrem de îndelungată a culturii de prund în sudul Carpaților.

Având în vedere importanța descoperirilor din județul Dimbovița pentru începuturile istoriei societății omenești, se impun noi cercetări în viitor și, mai ales, extinderea lor pe valea Dimboviței, pentru a se putea vedea în ce măsură aria culturii de prund se poate extinde până la aceeași limită, așa cum s-a presupus¹¹.

⁹ M. Kretzoi și L. Vertes, **Upper Biharian (Intermindel) Pebble — Industry Occupation Site in Western Hungary**, în „*Current Anthropology*”, 1963, p. 74—86

¹⁰ Autorul a cercetat toate piesele din România.

¹¹ I. Nank, *op. cit.*



Fig. 1

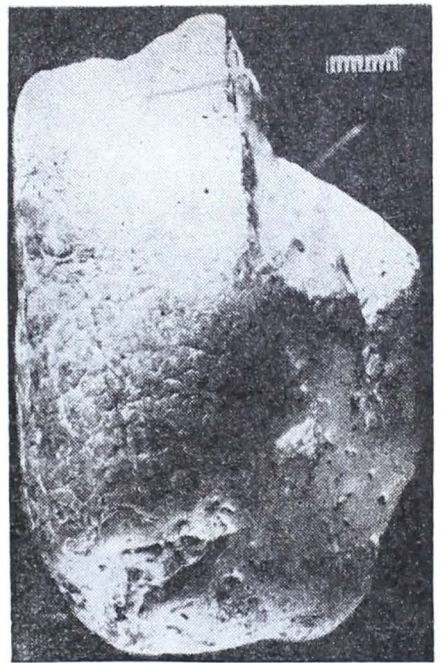


Fig. 2

Fig. 3 a



Fig. 3 b

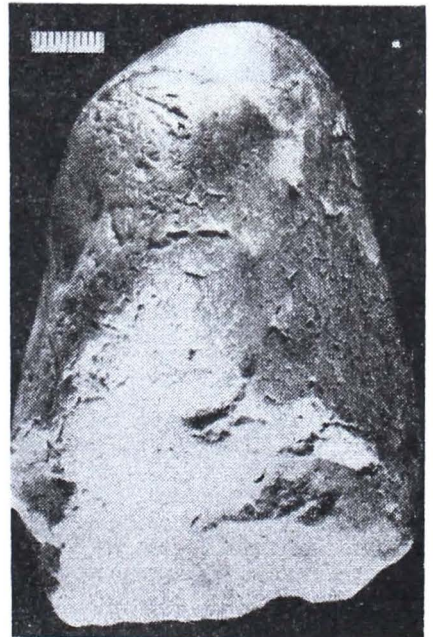




Fig. 4 a

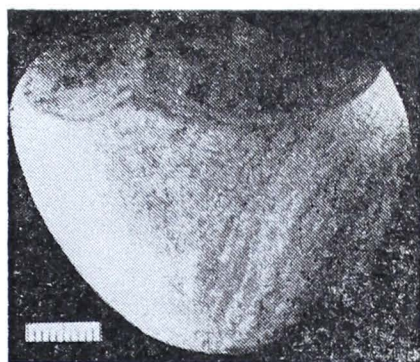


Fig. 4 b

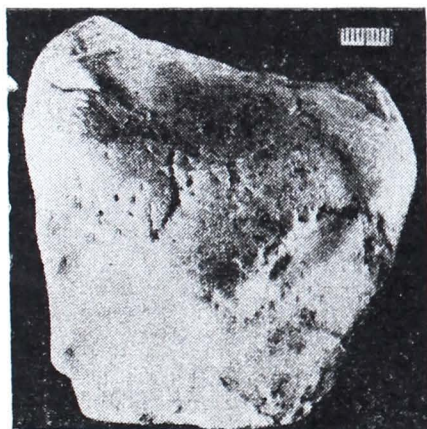


Fig. 5



Fig. 6 b

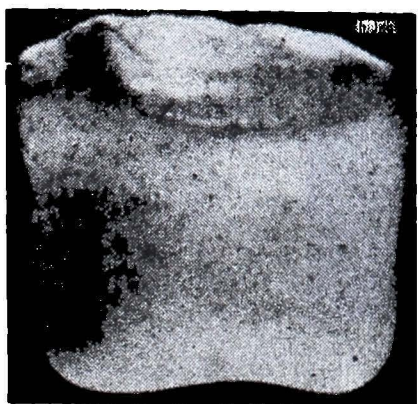


Fig. 6 a



Fig. 7 a

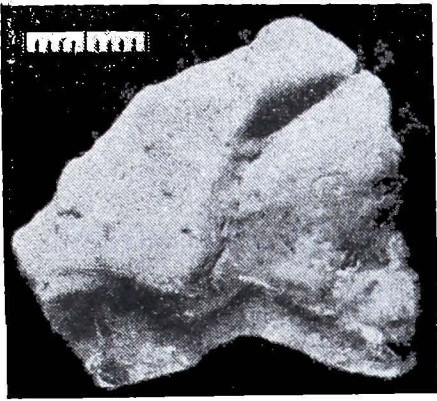


Fig. 7 b

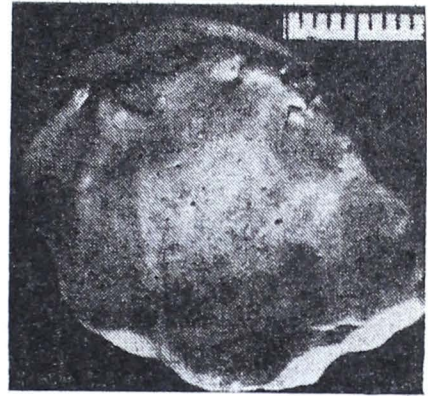


Fig. 8 a



Fig. 8 b