

## SĂPĂTURILE ARHEOLOGICE DIN TÎRGOVIȘTE — 1972 AȘEZAREA PREFEUDALĂ

LUCIANA OANCEA

În ultimii ani lucrări ample de interes obștesc au distrus aproape o jumătate dintr-o întinsă stațiune arheologică situată pe terasa cea mai înaltă a malului drept al Ialomiței. Materialele arheologice scoase cu această ocazie sînt databile în sec. III-IV e.n.

Nu de mult seria acestor documente arheologice s-a îmbogățit cu noi descoperiri. Este vorba de un număr însemnat de fragmente ceramice și o fibulă romană cu ancoră, depistate cu ocazia unor lucrări de grădinarit efectuate în str. Matei Basarab nr. 8, 11, 59, 40 cartierul Suseni. Dată fiind importanța acestor descoperiri, Muzeul județean Dîmbovița, în colaborare cu Institutul de Arheologie București\* a inițiat un sondaj în grădina casei cu nr. 11\*\* care s-a soldat cu cîteva observații interesante.

Locul unde s-au desfășurat investigațiile noastre, formează un mic platou, ușor înclinat spre est, spre terasa a 2-a a Ialomiței.

Planul lucrărilor, condiționat de prezența locuințelor și a culturilor de pomi fructiferi și viță de vie, s-a redus deocamdată la două secțiuni de  $2 \times 12$  m, una perpendiculară pe cealaltă : S I orientată N-NE, care parcurge terenul plan, oprindu-se în apropierea peretelui locuinței cu nr. 10 și S II, care străbate în bună parte terenul ușor înclinat spre Ialomița, oprindu-se la cîteva metri de str. Mate Basarab.

În cele ce urmează vom prezenta succint cîteva observații de ordin stratigrafic, după cum urmează :

— Nivelul de locuire prefeudală reprezintă limita superioară a unui sol gălbui-argilos cu microprundiș. Stratul de cultură propriu-zis cu o grosime care variază între 35 și 18 cm, este marcat de fragmente ceramice, chirpic, bucățele de cărbune, are un aspect afinat și o culoare brun-negru. Deasupra stratului de cultură, (în S II, aflată în pantă, stratigrafia indică intervenția unei nivelări a terenului care a provocat subțierea stratului de cultură prefeudal la 0,18 m) ; acestuia îi urmează

---

\* Lucrările s-au desfășurat sub îndrumarea Dr. Alexandrina D. Alexandrescu, cercetător principal la Institutul de Arheologie București, căreia îi aducem și pe această cale calde mulțumiri.

\*\* Sondajul a fost efectuat în grădina aparținînd familiei avocat și arhitect Ionescu, cărora le mulțumim încă o dată pentru bunăvoința deosebită și sprijinul acordat.

un strat cenușiu-închis feudal care variază între 0,10—0,15 m cu material ceramic datat sec. XV—XVI și stratul arabil cenușiu-deschis.

În cursul sondajului au fost descoperite două locuințe de suprafață L 1 în S I surprinsă la —0,55 m în profilul nord-vestic, pe o lungime de 3 m (pl. 1) surprinsă și în profilul peretelui de nord pe o lungime de 1,54 m fiind tăiată de o groapă modernă; L2 în S II surprinsă la —0,40 m în profilul sud-estic pe o lungime de 2,80 m, marcată de o aglomerare de chirpici și pietre; 2 gropi: G 1 în S I de o dimensiune nu prea mare, cu circumferința ovală, plină cu bucățele de chirpic, fragmente de vatră, câteva fragmente ceramice și arsură (care amintește de o situație similară întâlnită în așezarea de la Hărman 1 și care este posibil să aibă o semnificație rituală<sup>1</sup>), G 2 surprinsă în S II are formă tronconică și este bogată în material ceramic și bucățele de chirpic. Ambele sînt săpate în solul galben-argilos. Din nefericire nu s-au putut obține detalii privind construcția locuințelor, din cauza culturilor de viță de vie și pomi fructiferi.

Observațiile stratigrafice au dus deocamdată la constatarea că în punctul investigat de noi, există două straturi de cultură, unul bogat în depuneri în care s-au situat vestigiile din sec. III—IV e.n., care au constat în material ceramic, chirpic, fibule și unul feudal de sec. XV—XVI. Pentru verificarea acestor observații sînt absolut necesare sondaje, atît în zonele învecinate punctului investigat, cît și în locurile unde a fost cules material ceramic la suprafață sau scos cu ocazia diferitelor lucrări de construcții sau grădinarit, care să permită cercetarea integrală a unor locuințe și a materialului arheologic, ca să ne putem pronunța cit mai corect asupra caracterului și datării acestei așezări, care se anunță a fi deosebit de bogată.

Următorul obiectiv asupra căruia ne vom opri este *cuptorul de ars oale*\*\*\* surprins în colțul sud-estic al secțiunii S I, în apropierea pereților casei cu nr. 10. Instalația care s-a păstrat „în situ” mai mult de jumătate, are forma ovală, este orientată E—V și este de tipul cu pilon central. Părțile sale principale sînt: camera de foc și camera de ardere (fig. 1—2).

*Camera de foc*, săpată la —1,70 m față de nivelul actual s-a păstrat în întregime în forma ei originală (dimensiuni: înălțimea: 0,48 m; lățimea de bază: 1,38 m). Întreaga suprafață interioară și pilonul central sînt puternic arse. La exterior pămîntul înconjurător este ars pe o adîncime de 20—25 cm, prezentînd o succesiune variată de culori de la albastru-cenușiu la roșu-brun pînă la pămîntul neafectat de foc.

*Camera de ardere*, distrusă în cea mai mare parte s-a păstrat pe alocuri pînă la înălțimea de 0,30 m. Grosimea pereților variază între 0,9 și 0,11 m. Cele două camere sînt despărțite de o platformă perforată, groasă de 0,17 m și diametrele de 1,20 × 1,16 m, construită din lut amestecat cu pleavă și lipit pe o rețea de nuiele, construcție analoagă

<sup>1</sup> M. Marcu, *Noi cercetări privind secolul IV e.n. la Hărman*, în „Cumidava”, IV, Brașov, 1970, pp. 46—47; L. Birzu, *Continuitatea populației autohtone în Transilvania în secolele IV—V (cimitirul nr. 1 de la Bratei)*, Buc., 1973, p. 50.

\*\*\* Cu ocazia lucrărilor de întărire a fundației casei cu nr. 10, au fost descoperite două cuptoare de ars oale, unul de tip oval, distrus în cea mai mare parte, celuilalt nu i s-a putut determina tipul, fiind distrus în întregime. Materialul ceramic descoperit aici indică aceeași datare ca și a cuptorului 1.

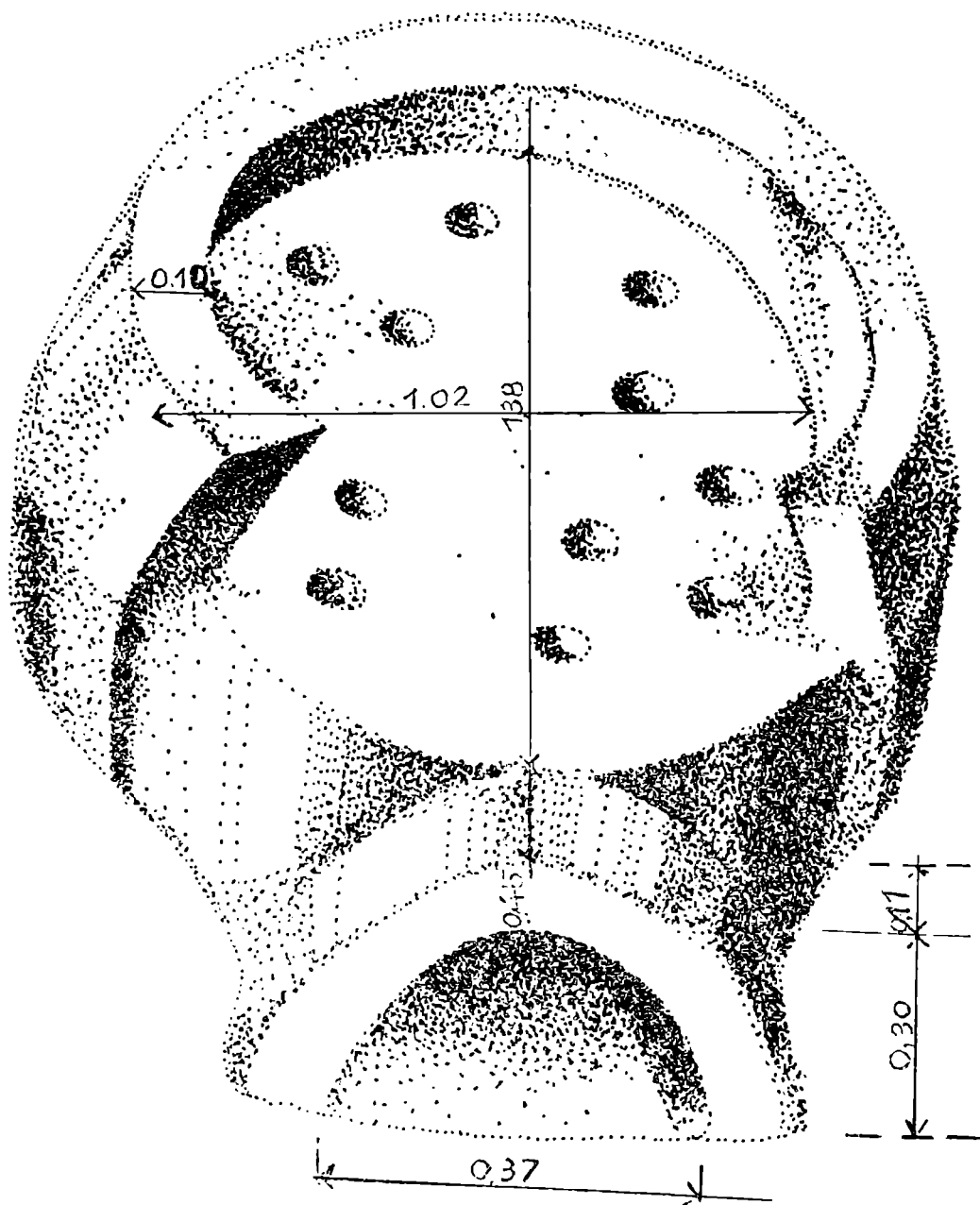


Fig. 1. Cuptorul de ars oale nr. 1. Vedere generală.

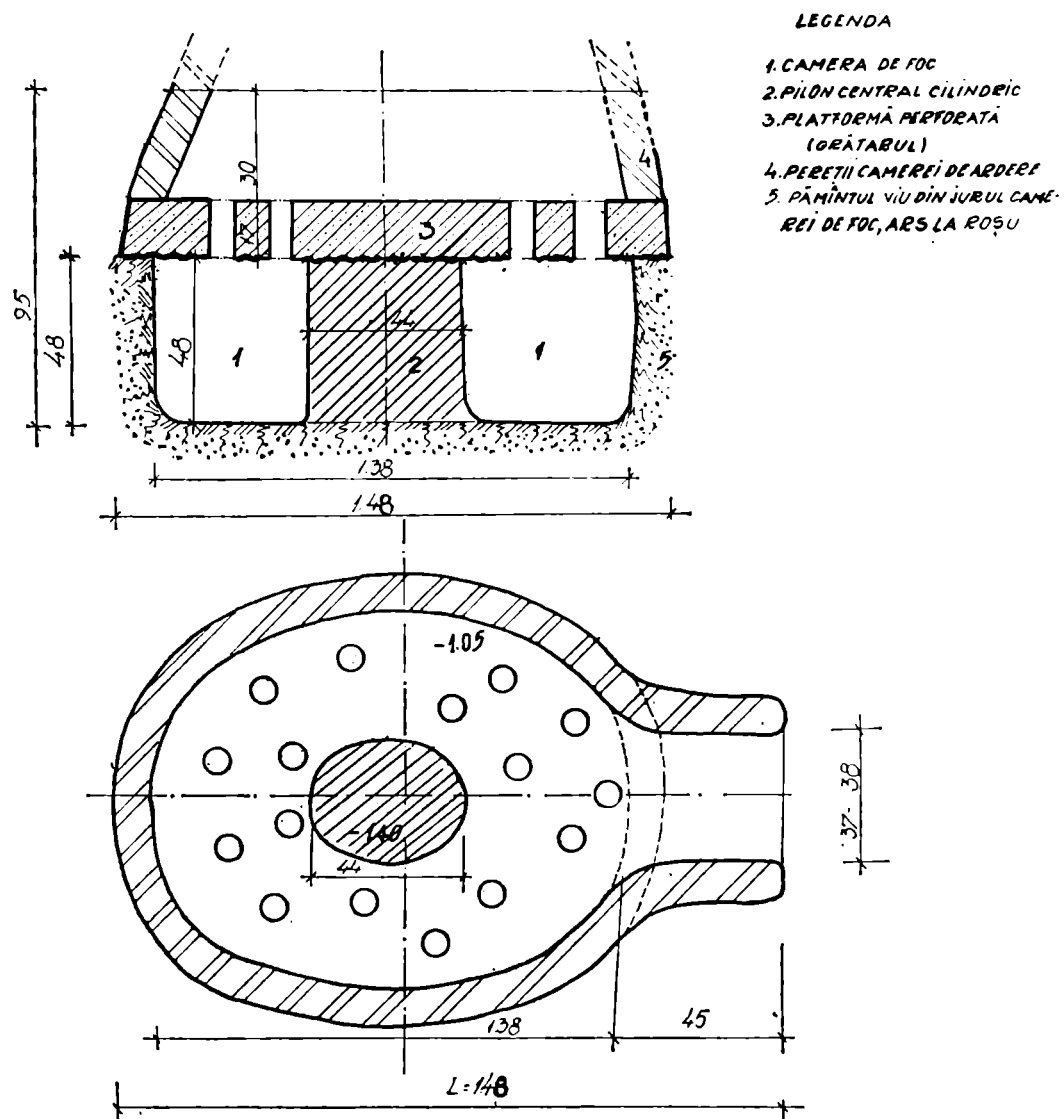


Fig. 2. Cuptorul de ars oale nr. 1. Plan și secțiune.

celor întâlnite în cuptoarele 2, 3, 4 de la Micia<sup>2</sup>, celei din cuptorul descoperit la Cluj-Mănăstur<sup>3</sup>, cuptorului 2 de la Cucoșeni-Butnărești<sup>4</sup>, celor de la Străulești-Măicănești<sup>5</sup>, Zorleni-Fintinele<sup>6</sup>, Botoșani-Dealul Cărmidărie<sup>7</sup>, Glăvăneștii-Vechi<sup>8</sup>.

Platforma era sprijinită de un pilon central cilindric cu diametrul de 0,44 m. Gura cuptorului, ovală, se prelungea la exterior pe o lungime de 0,45 m și avea înălțimea de 0,35 m.

Materialul folosit pentru ridicarea întregii instalații a fost lutul amestecat cu pleavă.

Groapa de servire a cuptorului era de formă relativ ovală. Pe platformă, în groapa de servire și în imediata apropiere a cuptorului s-au găsit un număr mare de fragmente ceramice din care însă, nu s-a putut întregi nic o formă. Preponderentă este ceramica aparținând speciei zgrunțuroase, lucrată la roată, designînd oala-borcan de capacități mici. Sensibil mai redusă apare ceramica fină, cenușie, reprezentată de străchini cu fundul inelar și profilul în formă de „S” aflate chiar pe platforma grătar, alături de fragmentele de oale din pastă zgrunțuroasă.

Cuptorul descoperit în așezarea din Tirgoviște, prin forma, structura și dimensiunile sale se încadrează în cunoscuta serie a construcțiilor ovale, cu o gură de alimentare, pilon central cilindric și platformă-grătar. Asemenea instalații din lut, cu mici deosebiri, care se referă la sistemul de construcție al platformei sau la gura camerei de foc, au o îndelungată întrebuințare, ele fiind cunoscute și în Latèn-ul geto-dacic<sup>9</sup>, continuînd a fi larg răspândite în perioada romană și post-romană pe întreg teritoriul țării noastre. Ele sînt frecvent întâlnite pe teritoriile dunărene<sup>10</sup> și renane<sup>11</sup> ale Imperiului roman. Asemenea tipuri de instalații sînt

<sup>2</sup> Oct. Floca, St. Ferentzi, L. Mărghitani, *Micia, Grupul de cuptoare romane pentru ars ceramică*, Deva, 1970, p. 27—30, p. 53.

<sup>3</sup> I. Hica, *Urme de locuire din sec. IV e.n. la Cluj-Mănăstur*, în *In Memoriam Constantini Daicoviciu*, Cluj, 1974, p. 167.

<sup>4</sup> Gh. Bichir, *Cuptoarele de ars ceramică din cadrul culturii Virteșcoiu-Poienesti. Un atelier descoperit la Butnărești*, în *S.C.I.V.*, XVII, 3, 1966, p. 492—500.

<sup>5</sup> M. Constantiniu, *Săpăturile arheologice de la Străulești*, în *București*, VII, p. 16—17.

<sup>6</sup> V. Palade, *Un cuptor de olar din sec. IV e.n. la Zorleni-Fintinele* (jud. Vaslui), în *Memoria Antiquitatis I*, Piatra Neamț, 1964, p. 343, sistemul de construcție al platformei grătar este același cu deosebirea că rețeaua pe care s-a lipit lutul este confecționată din lemne despicate.

<sup>7</sup> Gh. Bichir, *op. cit.*, p. 492—505.

<sup>8</sup> *Ibidem*.

<sup>9</sup> V. Leahu, în *Cercetări arheologice în București*, 1963, p. 30—38 ; Gh. Bichir, *Cultura carpică*, București, 1973, p. 60 ; C. Mătasă, I. Zamoșteanu, *Săpăturile de la Piatra Neamț*, în *Materiale VII*, 1961, p. 344, fig. 5 și p. 345 ; Oct. Floca, St. Ferentzi, L. Mărghitani, *Micia, op. cit.*, p. 110—120.

<sup>10</sup> Cuptoare circulare și ovale au fost descoperite la Aquincum, vezi, B. Kuzsinsky, în *Budapest Régiségei*, vol. IX, 1932, p. 54—67.

Pentru bibliografia acestei probleme v. Oct. Floca, St. Ferentzi, L. Mărghitani, *Micia, op. cit.*, p. 30 și urm.

<sup>11</sup> Pe limesul Germaniae Superiores au fost descoperite trei cuptoare circulare în vicusul de la Eschezell (v. H. Schorr și D. Bätz, *Eine Töpferei für Gebrauscheramik im Vicus des Limeskastells Eschezell in Jahrbuch Bericht des Saalburg Museums*, XXII, 1967, p. 32—38.

semnalate și pe teritoriul U.R.S.S.<sup>12</sup> Cuptorul nostru își găsește apropiate analogii în cadrul culturii Sintana de Mureș, cum sînt cuptoarele descoperite la Glăvăneștii-Vechi<sup>13</sup>, Cucuteni-Băiceni<sup>14</sup>, cuptorul nr. 1 de la Trușești<sup>15</sup>, Fundenii-Doamnei<sup>16</sup> (București), Ileana-Lehliu<sup>17</sup> (Ilfov), Independența<sup>18</sup>. Acest tip de cuptor este documentat la dacii liberi din Muntenia în așezările de tip Militari-Mătăsari (cum este cuptorul din așezarea de secol III e.n. de la Străulești<sup>19</sup>) și la dacii liberi din Moldova (cum sînt cuptoarele de la Butnărești, Dărmănești-Piatra Neamț)<sup>20</sup>, în Transilvania (cum sînt cuptoarele de la Micia<sup>21</sup>, Alba-Iulia<sup>22</sup> cu deosebirea că acesta din urmă prezintă pilonul central patrat datat în a doua jumătate a sec. III și începutul sec. IV e.n.).

Trăsăturile generale ale materialului ceramic descoperit în cuptor în groapa de servire și în imediata lui apropiere, materializat prin existența predominantă a ceramicii zgrunțuroase, lucrate la roată, aparținînd unor forme mai evolute ale oalei borcan, își găsesc cele mai timpurii analogii la sfîrșitul sec. III și începutul sec. IV e.n., cum sînt inventarele ceramice din necropola de la Tîrgșor<sup>23</sup>. Hărman<sup>24</sup>, Cristian<sup>25</sup>, Mogoșani<sup>26</sup>, Bucșani<sup>27</sup>, care alături de analogiile prezentate mai sus permit încadrarea și deci perioada de funcționare a cuptorului în sec. IV e.n. Dimensiunile relativ reduse ale instalației, prezența pe grătarul cuptorului numai a fragmentelor de vase de mică capacitate și numai a celor din pastă zgrunțuroasă și pastă fină ne face să credem că instalația era folosită numai pentru arderea vaselor de mici dimensiuni și probabil numai a celor lucrate la roată. Prezența a trei cuptoare de ars oale în așezare este un indiciu că olarii din așezarea din Tîrgoviște furnizau și altor așezări marfa lor.

<sup>12</sup> M. Tihanova în *Sovetskaia Arheologia*, Moscova-Leningrad, 1957, p. 181, 183, asemenea cuptoare ca cel descoperit de noi în așezarea din Tîrgoviște au fost descoperite și în aria Cerneahov în U.R.S.S.; G. Bichir, *Cultura Carpatică*, București, 1973, p. 61.

<sup>13</sup> I. Nestor și colab., *Săpăturile de pe Valea Jijiei*, în S.C.I.V., II, I, 1951, pp. 67—68.

<sup>14</sup> Gh. Bichir, *Cuptoarele de ars ceramică din cadrul culturii Virteșcoiu-Poienesti*. Un atelier descoperit la Butnărești, în SCIV, XVII, 3, 1966, p. 505.

<sup>15</sup> Gh. Bichir, *op. cit.*, p. 505; și *Cultura carpică*, *op. cit.*, p. 61.

<sup>16</sup> V. Zirra, M. Tudor, în „Studii și referate privind Istoria României, partea I, Buc., 1954, p. 315 și urm.

<sup>17</sup> Gh. Bichir, *op. cit.*, *Cuptoarele*, p. 505.

<sup>18</sup> B. Mitrea, N. Angelescu, *Săpăturile de la Ileana-Lehliu* în *Materiale*, VII, 1962, p. 612.

<sup>19</sup> M. Constantiniu, *op. cit.*, p. 16.

<sup>20</sup> Gh. Bichir, *Cuptoare*, *op. cit.*, p. 500—505.

<sup>21</sup> Oct. Floca, St. Ferentzi, L. Mărghită, *Micia*. *op. cit.*, p. 24—30.

<sup>22</sup> I. Berciu, în „Apulum”, Alba-Iulia, 1947—1949, p. 180—182, pentru analogie amintim și cuptoarele descoperite la Blandiana, Sucidava, Slăveni, Drobeta, Buridava, v. Gh. Popilian, *Ceramica romană din Oltenia*, Craiova, 1976, p. 140—141.

<sup>23</sup> Gh. Diaconu, Tîrgșor, *Necropola de sec. III—IV e.n.* Buc., 1969, p. 81—90.

<sup>24</sup> M. Marcu, *op. cit.*, în Cumidava IV, Brașov, 1970, 46—47.

<sup>25</sup> M. Marcu, *Săpăturile arheologice la Cristian-Brașov*, în Cumidava, II, Brașov, 1968, p. 44—45.

<sup>26</sup> Gh. Diaconu, *Mogoșani, necropola din sec. IV e.n.*, Tîrgoviște, 1970, p. 12—16.

<sup>27</sup> L. Oancea, *Cercetări arheologice la Bucșani. Așezarea și necropolă din sec. IV e.n.* Comunicare susținută la Sesiunea științifică de comunicări a Muzeului Național de istorie al R.S.R., 13—14 dec. 1974.

Sumarelor observații stratigrafice și prezentării cuptorului li se adaugă cele afectate ceramicii, care constituie principalul inventar al așezării. Înainte însă de a proceda la o clasificare a ei ținem să remarcăm că, în marea ei majoritate, ceramica a fost descoperită în stare fragmentară, fapt care a dus la imposibilitatea precizării tuturor formelor de vase existente. După tehnica de confecționare se deosebesc două categorii net distincte: 1. Ceramica lucrată cu mîna; 2. Ceramica lucrată la roată.

*Ceramica lucrată cu mîna* este repartizată diferit în cele două secțiuni iar raportul dintre ceramica lucrată cu mîna și cea lucrată la roată este de asemenea diferit; ceramica lucrată cu mîna fiind în general mai puțin numeroasă decît categoria lucrată la roată. Astfel în S I predomină ceramica lucrată la roată iar în S II situația este inversă.

Ceramica din această categorie reprezintă în general forme specific dacice. Este realizată dintr-o pastă cu aspect poros care conține cioburi pisate și pietricele sau numai cioburi pisate, insuficient și inegal arsă și prezintă un grad ridicat de friabilitate. Unele fragmente sînt făcute. Tot în această categorie mai amintim și cîteva fragmente aparținînd unor oale confecționate dintr-o pastă zgrunțuroasă. Culoarea variază de la cărămiziu-gălbui la cenușiu-negru. Forma principală de vas este oala-borcan de dimensiuni mici și mijlocii, mai rar apar oalele de mare capacitate. Corpul este alungit sau bombat, marginile drepte, evazate mai puțin sau mai mult și cu deschiderea în formă de pilnie, (fig. 3/2, 4, 5, 7), fundul este drept, simplu sau profilat, mai gros sau mai subțire, cu baza în general bine netezită, cu excepția cîtorva exemplare care au baza rugoasă, cu găuri, modelate probabil pe un suport de pietriș care a rămas imprimat în pastă (fig. 4 a).

Alt tip de vas care reprezintă proporția de 20% este ceașca tronconică mai apropiată ca formă de cele descoperite la Hărman<sup>28</sup> și Bratei. Seria vaselor aparținînd acestei categorii (fig. 5/1-3) este încheiată de trei străchini fragmentare, cu marginea scundă, similare celor descoperite la Hărman<sup>29</sup> (fig. 5/4-5).

Ceramica lucrată cu mîna este în cea mai mare parte neornamentată, situație de altfel frecventă în așezările de sec. III-IV e.n.

Cîteva fragmente de oale prezintă ca ornament brîul alveolar sau crestat, unele sînt ornamentate cu linia în val (fig. 3/2).

*Ceramica lucrată la roată* (65%) este predominantă numeric și prezintă o mai mare diversitate de forme decît categoria lucrată cu mîna. Întreg materialul este fragmentar. Compoziția pastei care nu ni se înfățișează deloc unitar, determină două subcategorii:

a. Ceramica lucrată dintr-o pastă fină, lustruită și nelustruită, care nu conține nisip sau conține un nisip fin. Culoarea variază de la cenușiu-lăptos la cenușiu-închis și negru. Ca formă frecvent dominantă este străchina și castronul bitronconic cu marginea îngroșată (fig. 6/1-4; fig. 7/1-3)

<sup>28</sup> M. Marcu, *op. cit.*, p. 46.

<sup>29</sup> Ibidem; și A. Nițu, Dan Teodor, în „Materiale“, IX, 1972, pp. 486—488. Gh. Diaconu, *Un nou grup ceramic aparținînd dacilor liberi de la sud de Carpați*, în „S.C.I.V.A.“, 2/1977, p. 253. Alături de străchinile din pastă neagră poroasă, au fost descoperite și alte tipuri de vase din același grup ceramic. Asupra acestui subiect vom reveni într-un viitor articol.

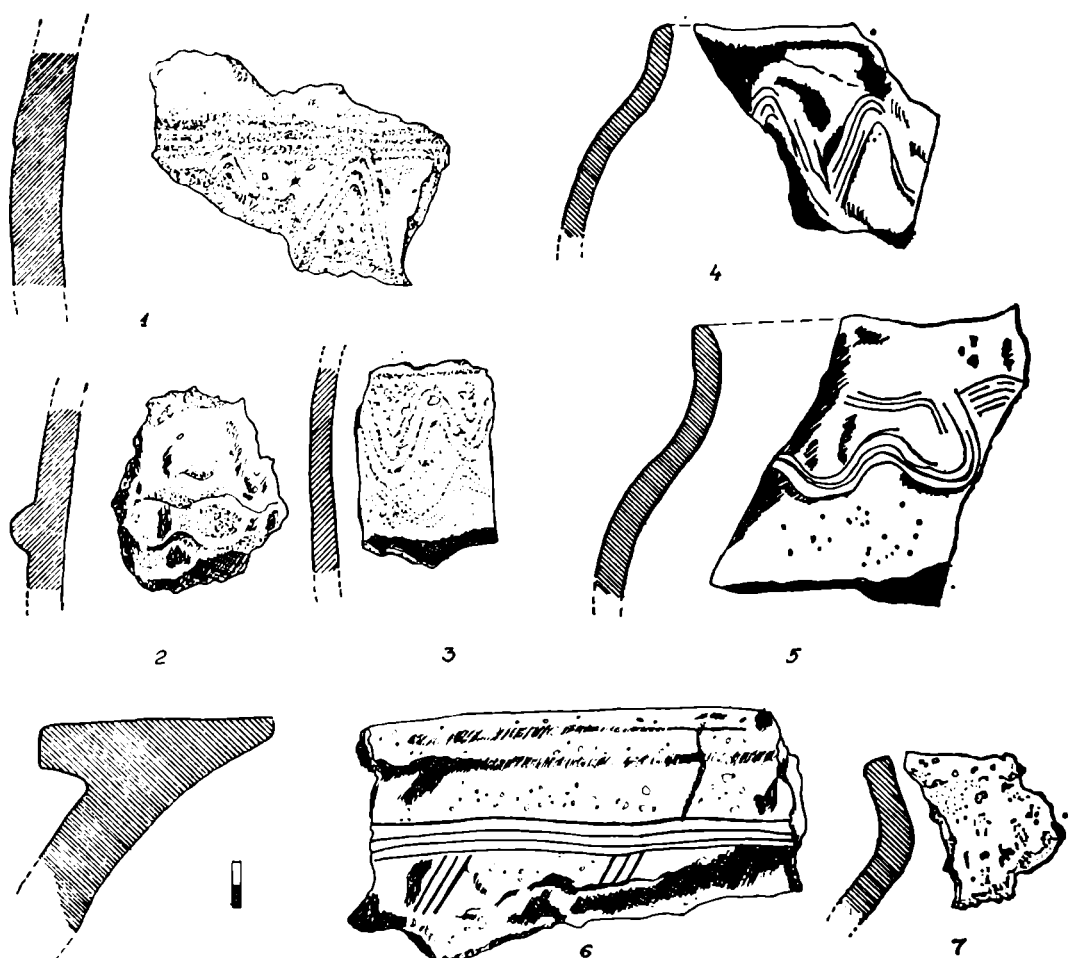
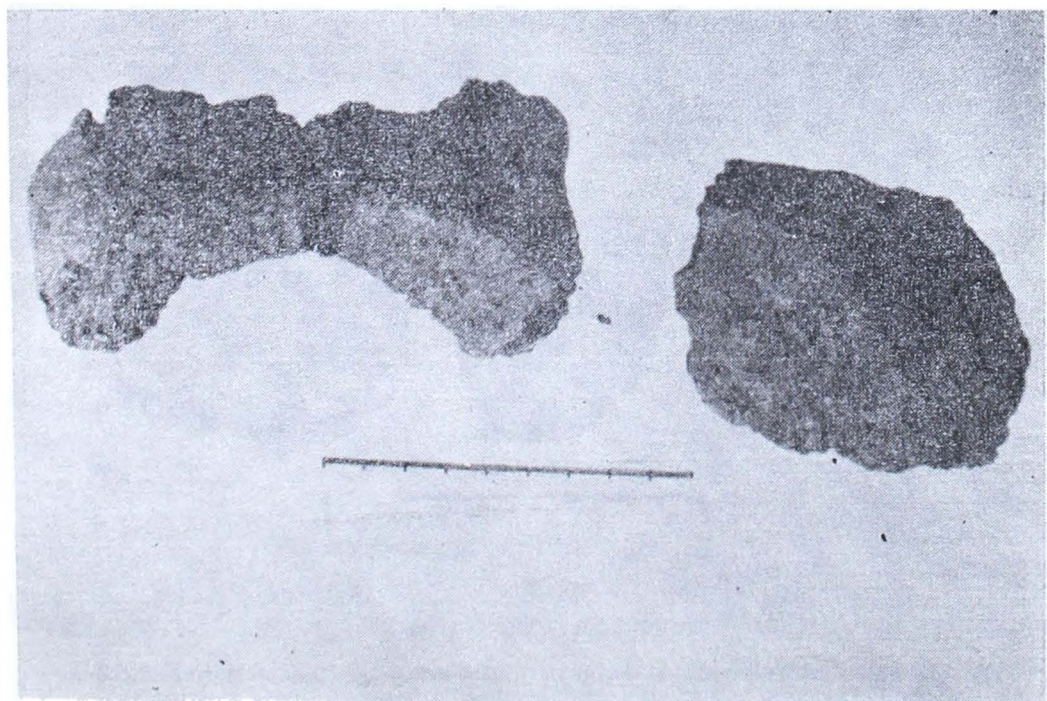
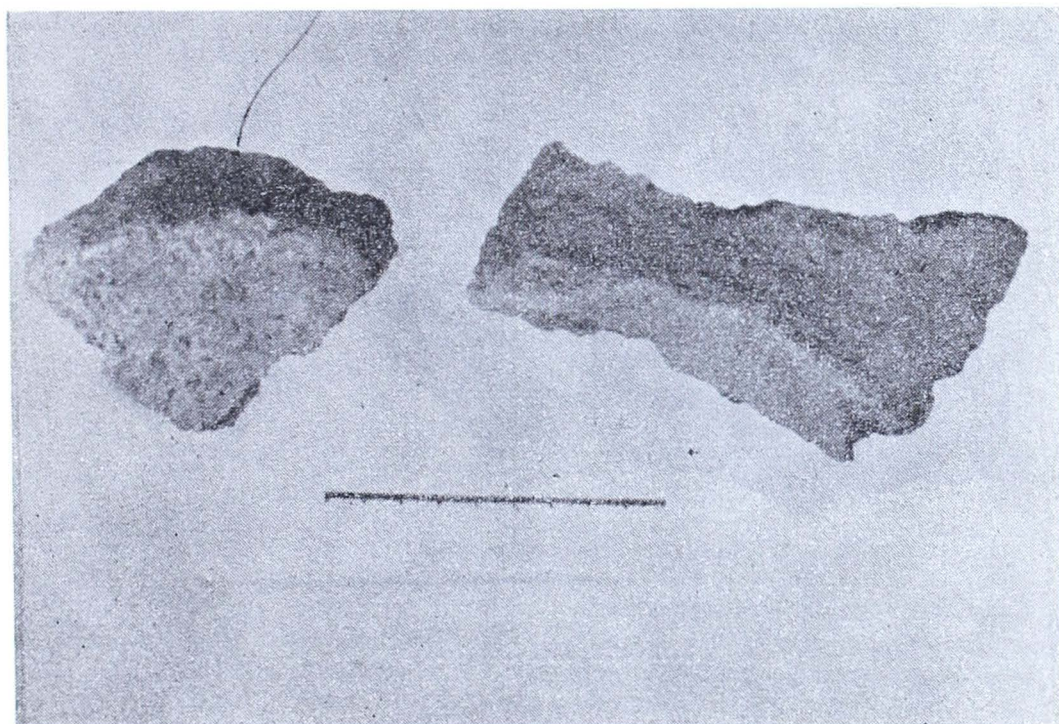


Fig. 3/1, 3. Ceramică lucrată la roată, pastă roșie zgrunțuroasă ; 2. 4. 5. 7.: Ceramică lucrată cu mîna ; 6.: Ceramică lucrată la roată, pastă cenușie zgrunțuroasă.

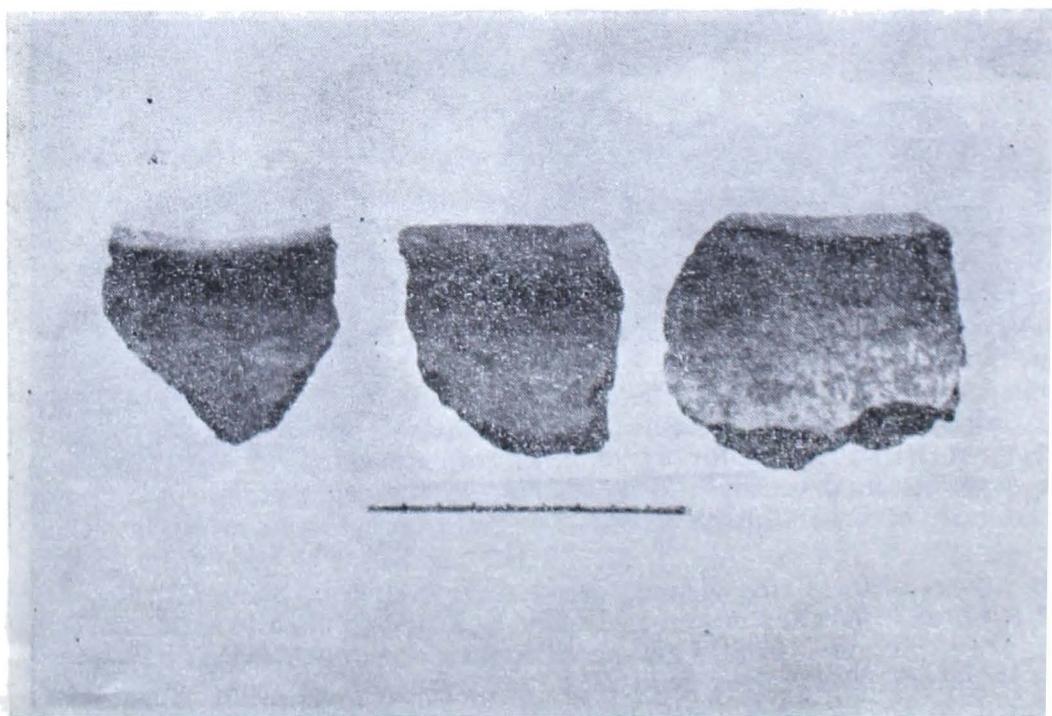
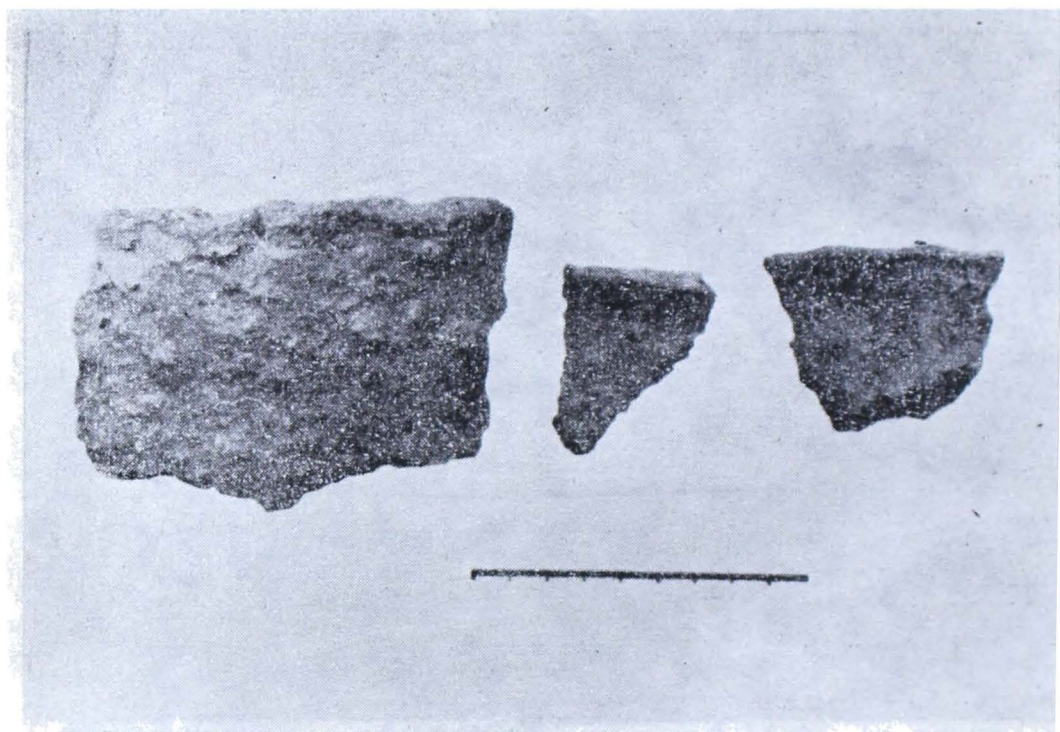
6. Ceramică lucrată la roată, pastă cenușie zgrunțuroasă.

în număr mai redus apare cana, oala și vasele de provizii (fig. 6'5-6). Străchinile au profile variate, sînt scunde sau înalte, cu deschiderea largă și profilul în formă de „S”. Fundurile sînt inelare, mai rar drepte (fig. 7). Oalele sînt de dimensiuni mijlocii, cu marginile teșite sau rotunjite. Ca ornament pe străchini se întîlnesc nervuri în relief. Trei fragmente prezintă ornamente lustruite în rețea, iar patru fragmente prezintă caneluri oblice pe carenă. Același decor lustruit în rețea mai apare și pe două fragmente de oale, decor întîlnit în aria Sintana de Mureș.

b. Ceramică lucrată dintr-o pastă cenușie sau cenușiu-negru, care conține ca degresant pietricele și nisip în procent variabil și este cel mai bogat reprezentată. Forma principală de vas este oala-borcan de capacitate relativ mică cu marginea răsfrîntă, buza rotunjită și îngroșată, rotundă sau ovală în secțiune, corpul mai mult sau mai puțin bombat, fundul plat. O altă formă bogat reprezentată este cunoscutul Krausen-



*Fig. 4, a. Ceramică lucrată cu mîna.*



**Fig. 4, b.** Ceramică lucrată cu mîna : fragmente de oale.

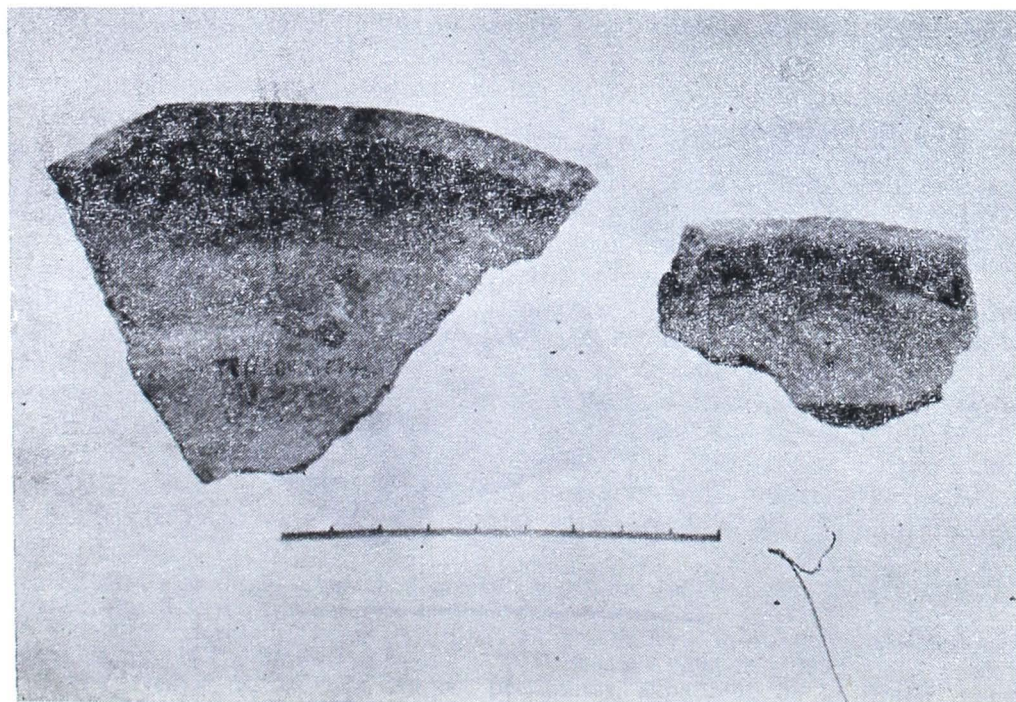
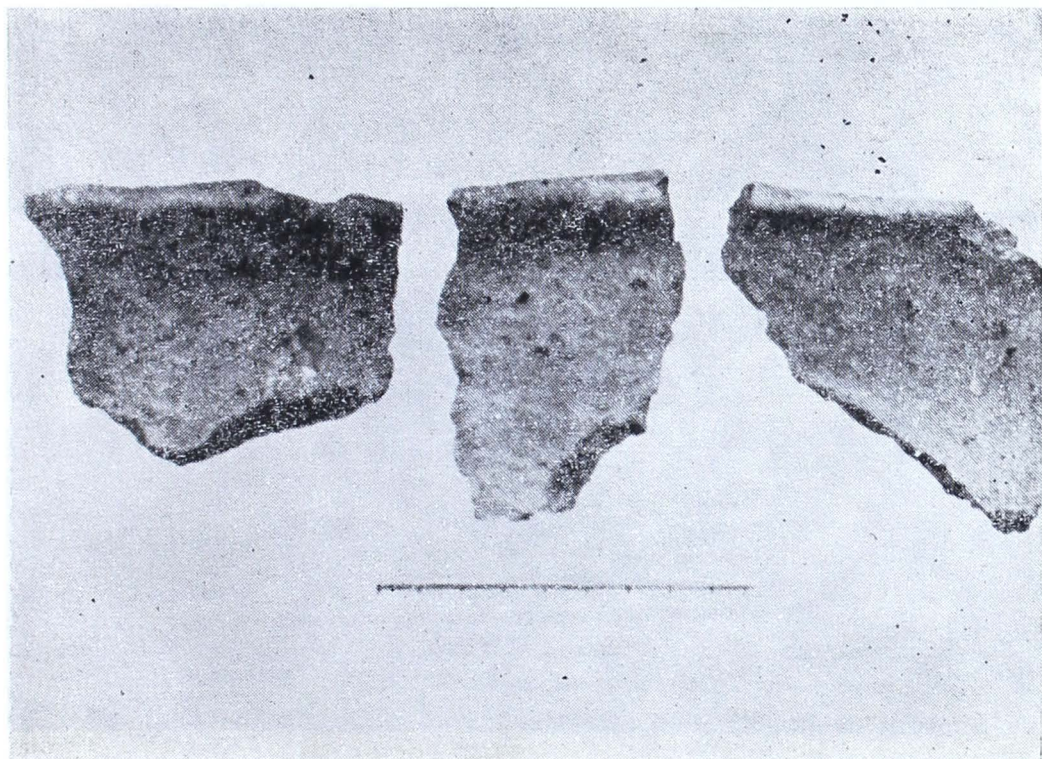


Fig. 5. Ceramică lucrată cu mîna : 1—3, fragmente de oale din pastă poroasă cărămizie ; 4—5, fragmente de străchini din pastă arsă la negru.

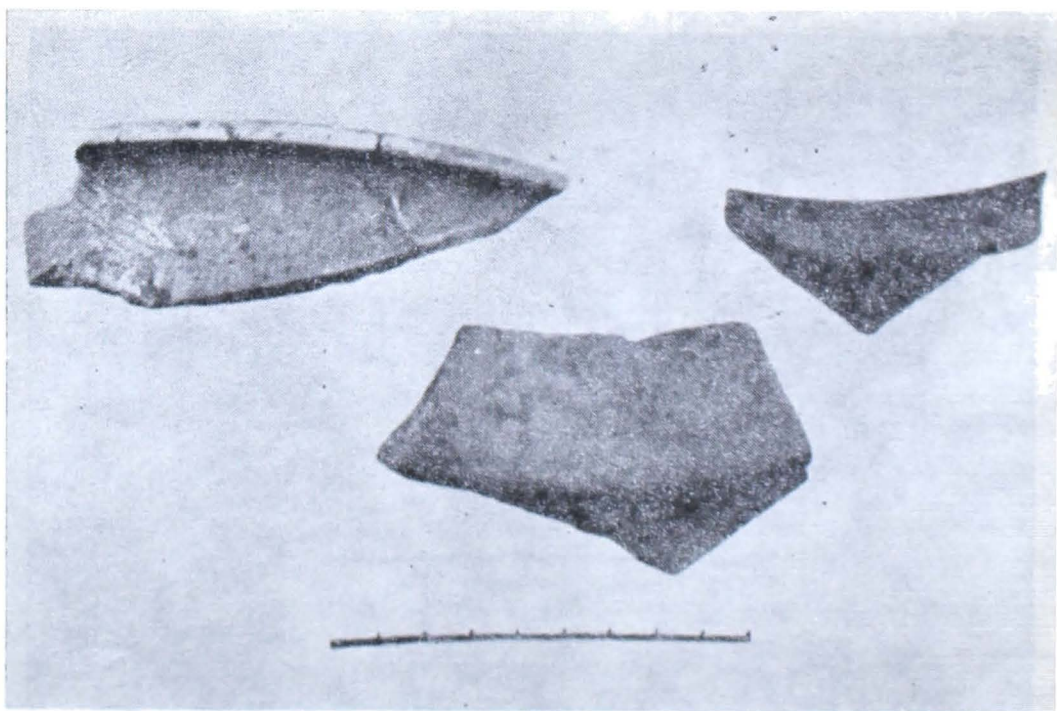
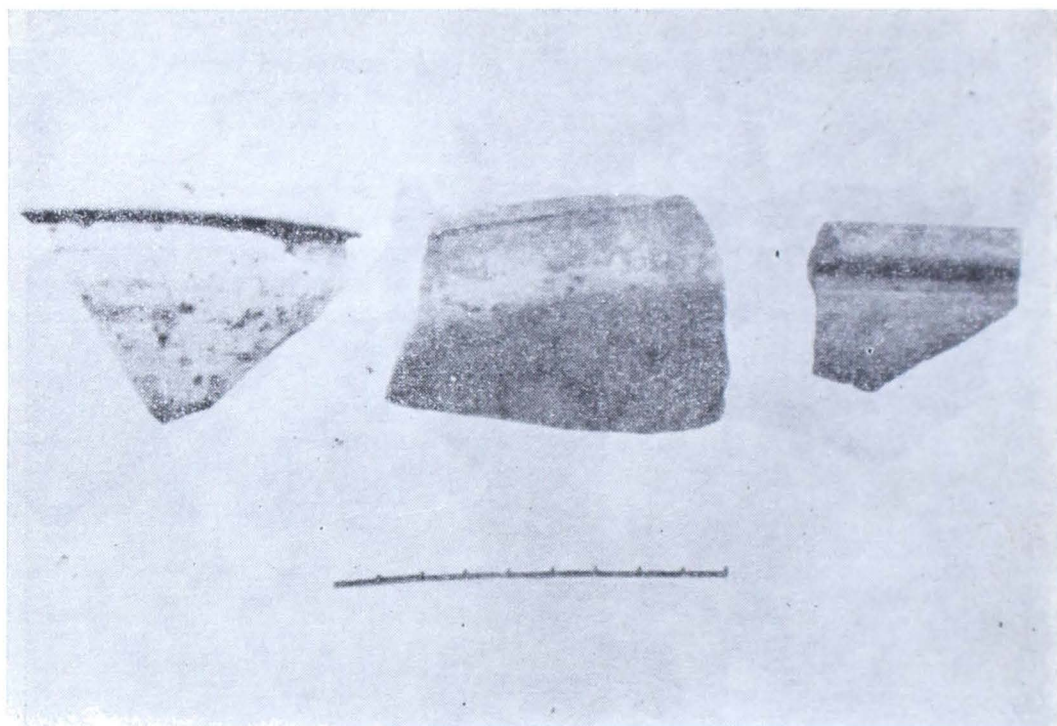


Fig. 6. Ceramică cenușie, lucrată la roată : 1—4, fragmente de străchini și castroane ; 5—6, fragmente de vase de provizii.

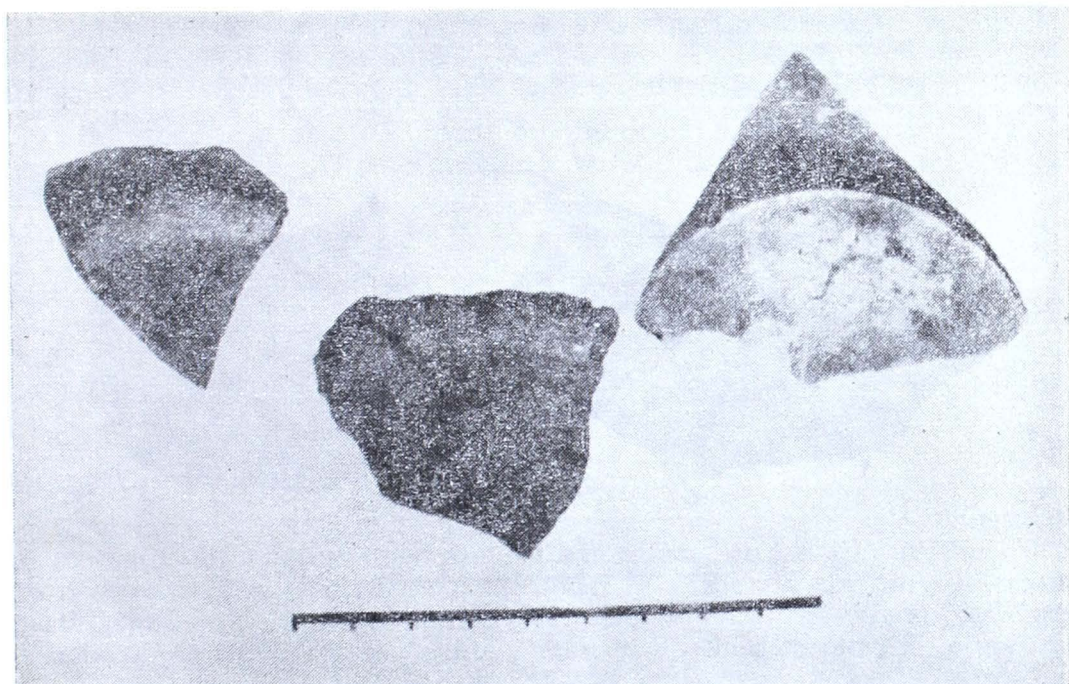


Fig. 7. Ceramică cenușie, lucrată la roată: 1—3, funduri de străchini.

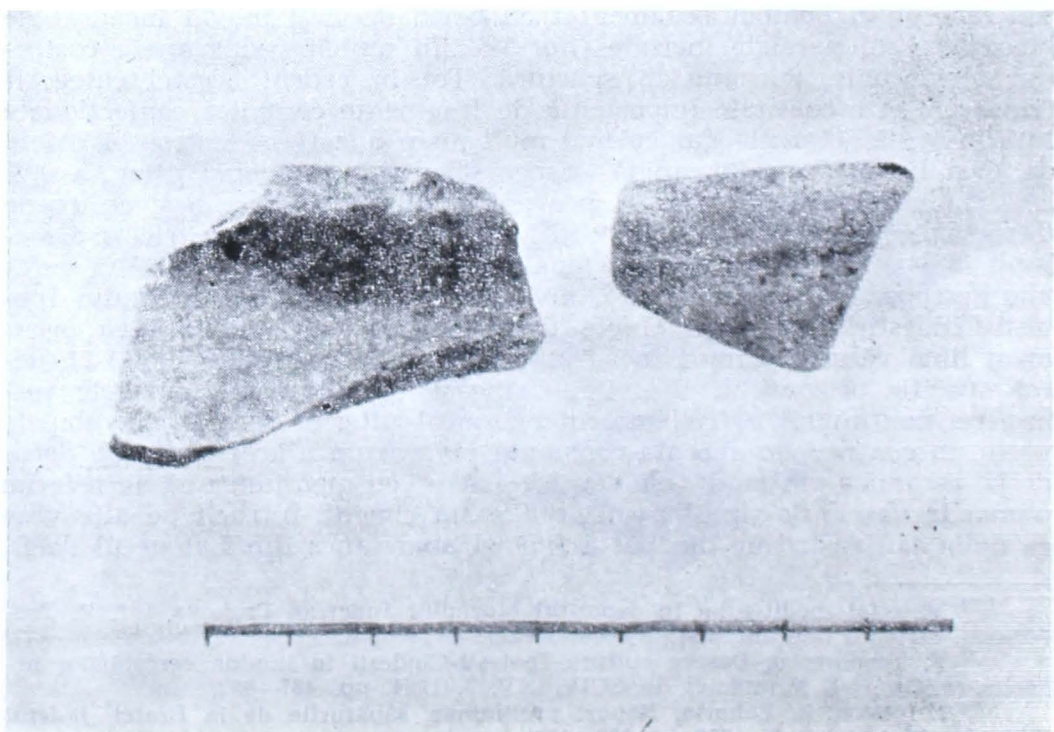
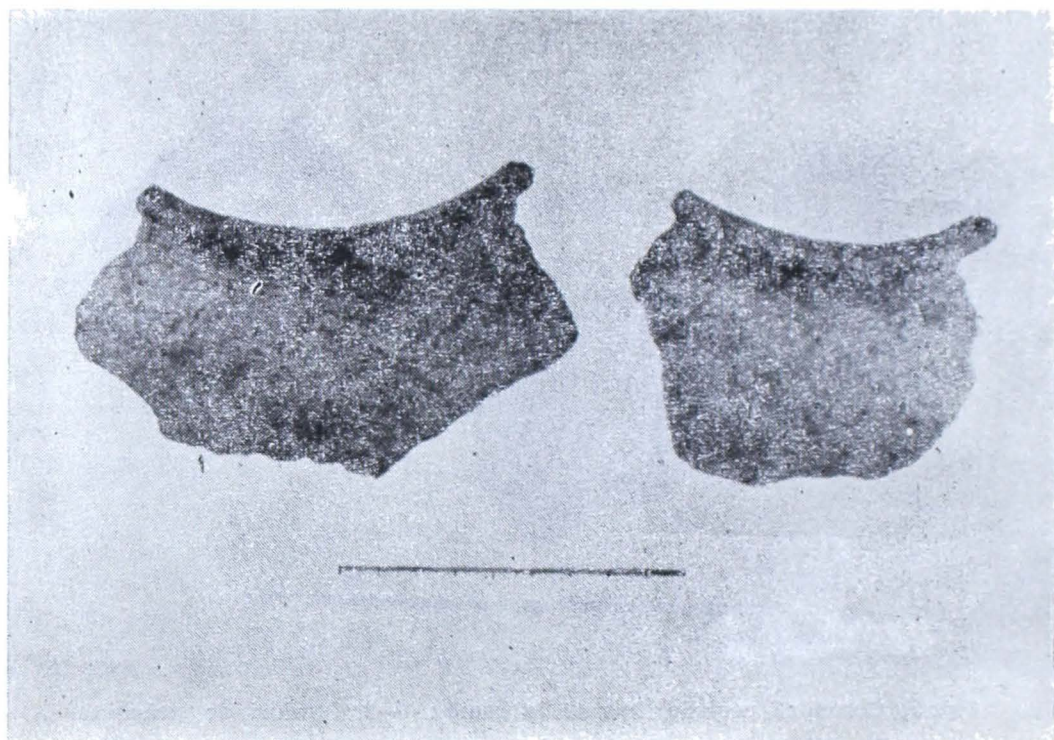
gefässe cu marginea mai mult sau mai puțin lătită, corpul mai mult sau mai puțin bombat ornamentat cu benzi de linii în val încadrat de benzi de linii paralele incizate (fig. 3/6). În număr redus apare castro-nul bitronconic, maroniu în spărtură. Tot în cadrul acestei categorii remarcăm și o cantitate importantă de fragmente ceramice confecționate tot din pastă „ciment“ dar cu mai mult nisip uneori măscat și cu paiețe de mica, lucrate la roata rapidă — specie derivată după cum știm din specia „ciment“ cerneahoviană — provenind de la oale-borcan și castroane bitronconice cu marginea ușor oblică (fig. 8/3-4), cenușii-negricioase, maronii în spărtură, care prezintă analogii în cuprinsul inventarului ceramic descoperit la Budureasca<sup>30</sup>, nivelul inferior sau baza nivelului Ipotești-Cindești<sup>31</sup>, Crîngași. Unele fragmente de oale prezintă ca ornament linia vălurită simplă încadrată de două linii paralele (fig. 8/2), decor specific orizontului Bratei<sup>32</sup>, Crîngași<sup>33</sup>, Budureasca, nivelele respective, continuînd a fi folosit în orizontul ulterior sec. V e.n. etapele vechi, în contrast cu absența constantă pînă acum a acestui tip de decor de pe ceramica din cimitirele cerneahoviene, cu mențiunea că ne referim numai la vasele de tip „borcan“ din pastă ciment, întrucît pe alte vase ca dolia sau castroane din pastă fină el apare încă din Latène-ul dacic.

<sup>30</sup> Material inedit aflat în depozitul Muzeului Județean Prahova, inf. V. Teodorescu, căruia îi mulțumim și pe această cale.

<sup>31</sup> V. Teodorescu, Despre cultura Ipotești-Cindești în lumina cercetărilor arheologice din N-E Munteniei, în SCIV, XV, 4, 1964, pp. 487—493.

<sup>32</sup> I. Nestor, E. Zaharia, Raport preliminar, săpăturile de la Bratei, județul Sibiu, în „Materiale“, X, 1973, pp. 192—193.

<sup>33</sup> V. Zirra și Margareta Tudor, Șantierul arheologic de la București (Crîngași), în „Studii și referate privind istoria României“, partea I, pp. 311—314.



**Fig. 8. Ceramică cenușie, din pastă „ciment”, lucrată la roată rapidă : 1—2, oale-borcan ; 3—4, fragmente de castroane.**

În afară de ceramica prezentată mai sus, remarcăm și un tip de ceramică cu mai puțină mică, lucrată tot la roata rapidă, dar mai apropiată la culoare de cenușiul cerneanovian. (*fig. 8/2*)

O categorie aparte o constituie *ceramica romană de import* (5,8%), reprezentată de un număr considerabil de fragmente de căni cu gura trilobată, confecționate dintr-o pastă fină arsă la roșu, amforete și amfore. În mod deosebit remarcăm câteva fragmente de amfore confecționate dintr-o pastă alburie, zgrunțuroasă, cu pigmentații negre în compoziție (*fig. 9/1, 3*). Foarte probabil ca aceste fragmente să poată fi înscrise în categoria amforelor cu corpul alungit și gît cilindric, avem însă rezerve în aceste afirmații, deoarece fragmentele de care dispunem nu ne pot permite să reconstituim în mod sigur forma. Acest tip de pastă nu apare în așezările din Dacia romană, dar este cunoscut în mediul carpic<sup>34</sup> și la dacii liberi din Muntenia în așezările de tip Militari — Mătăsaru.

Se pare că acest tip de amfore confecționate din pastă alburie cu pigmentații negre, provin din atelierele nord-pontice sau Pontul sting, care au păstrat tradiția elenistică<sup>35</sup>. Mai bogat reprezentate sînt amforele din pastă aspră, roșie, fără pigmentații, ornamentată cu benzi de striuri care designează ca tip amforele de dimensiuni mijlocii cu corpul foarte arcuit.

Atrag atenția, în mod deosebit, două fragmente ceramice smălțuite de culoare verde-gălbui-închis provenite probabil de la căni. Asemenea fragmente și vase smălțuite sînt cunoscute în sec. IV la Bratei<sup>36</sup>, Dinogetia<sup>37</sup>, Hărman<sup>38</sup>, Spanțov<sup>39</sup>, Cristești<sup>40</sup> și Bucșani<sup>41</sup>, Dunărea de Jos<sup>42</sup> (sec. III—IV e.n.) și în Pannonia<sup>43</sup>.

În afară de fragmenele prezentate care au putut fi legate de anumite forme de vase, există și un număr însemnat de fragmente ceramice a căror formă este greu de precizat. Seria obiectelor de lut se încheie cu o fusaiolă fragmentară, confecționată din pastă fină, cenușie.

Din așezare au mai rezultat două fragmente de cuțitașe de fier foarte corodate și o fibulă de bronz romană cu ancoră<sup>44</sup> (*fig. 10*), surprinsă la minus 0,50 m în profilul nordic al secțiunii S I împreună cu

<sup>34</sup> Gh. Bichir, *Cultura carpică, op. cit.*, pp. 89—90.

<sup>35</sup> *Idem*, p. 89.

<sup>36</sup> L. Bîrzu, *op. cit.*, pp. 48—49.

<sup>37</sup> D. Popescu, *Cercetări arheologice în Transilvania (III)*, în „Materiale“, II, 1956, pp. 179—180.

<sup>38</sup> M. Marcu, *op. cit.*, în „Cumidava“, IV, p. 46.

<sup>39</sup> B. Mitrea, C. Preda, *Necropole din sec. IV e.n. din Muntenia*, Buc., 1967, pp. 135—137.

<sup>40</sup> D. Popescu, *op. cit.*, p. 179.  
yfa—,năbV

<sup>41</sup> L. Oancea, *loc. cit.*; încă două fragmente smălțuite au fost descoperite în necropola de sec. III—IV e.n. de la Bucșani.

<sup>42</sup> D. Popescu, *ibidem*.

<sup>43</sup> Sz. Klara Poczy, în *Intercisa II, Archaeologia Hungarica*, pp. 75—76, 1956.

<sup>44</sup> Pentru a nu se confunda cu fibula amintită la începutul prezentării, specificăm că a mai fost descoperită o fibulă romană cu ancoră, cu ocazia unor lucrări de grădinarit.

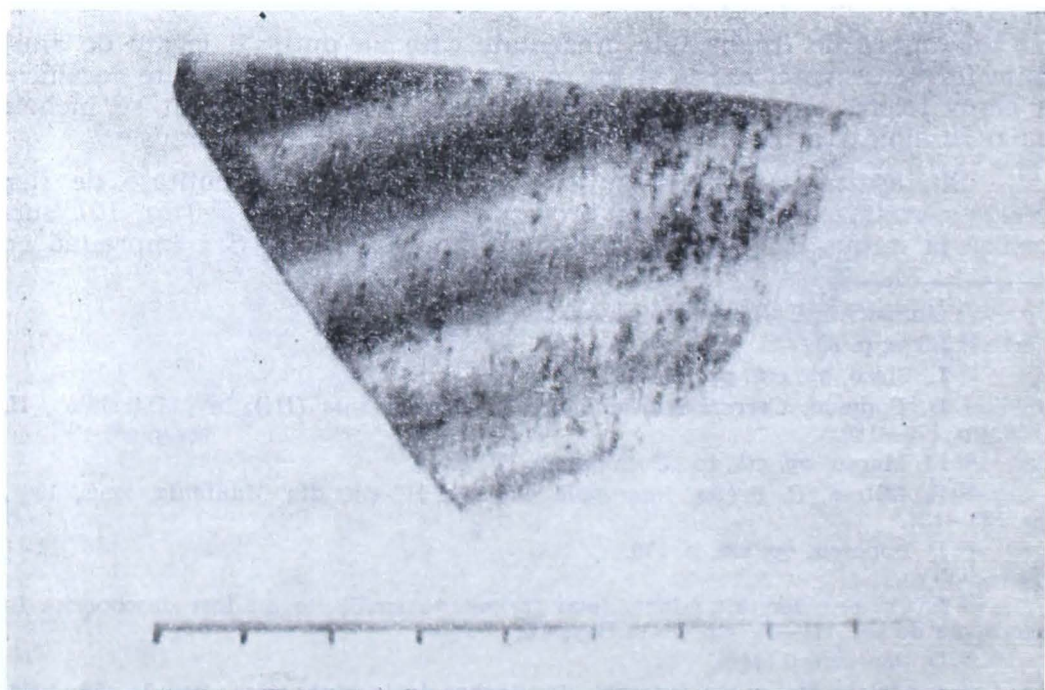
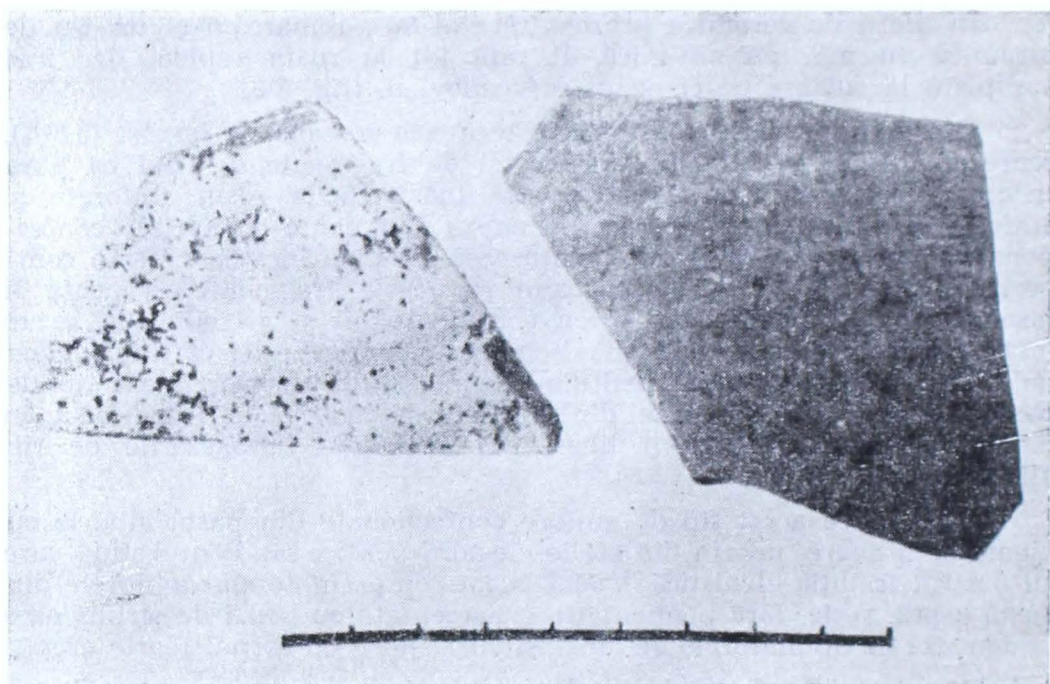


Fig. 9.: 1, 3 — ceramică din pastă alburie zgrunțuroasă, cu pigmentații negre ;  
2 — ceramică fină cenușie, lucrată la roată.

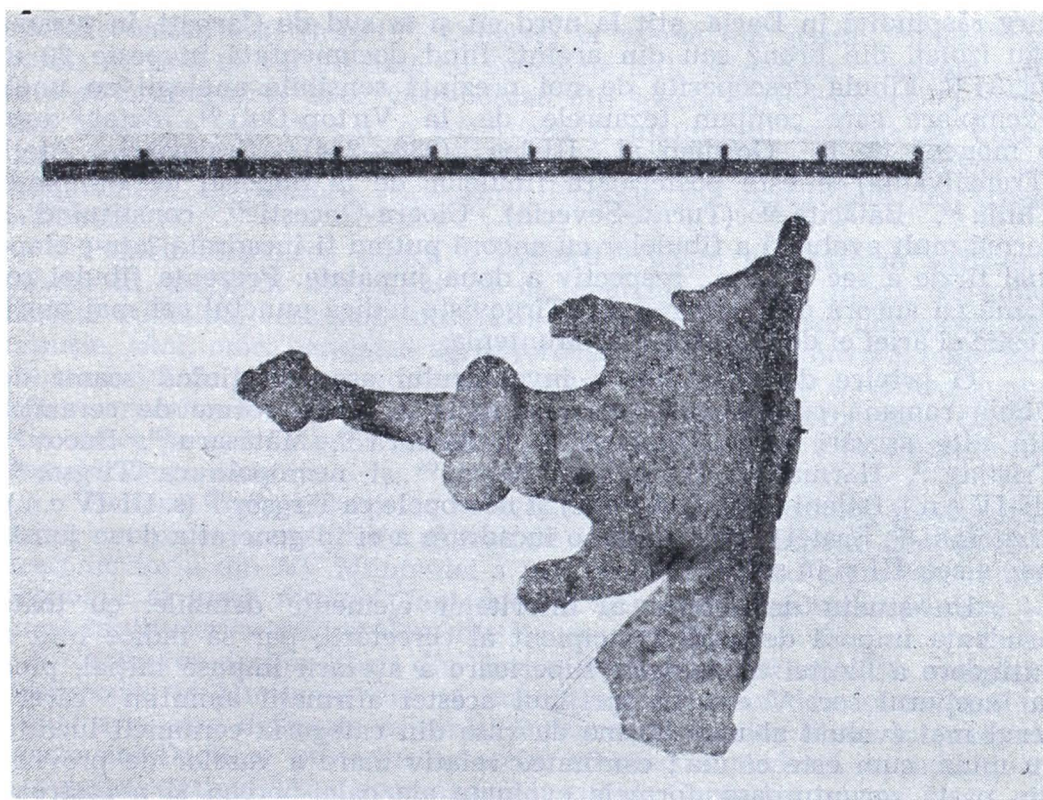


Fig. 10.: Fibulă romană „cu ancoră” (dimensiuni: L = 6,5 cm ; l resortului = 6,5 cm ; l ancorei = 3,5 cm).

două fragmente de oale din pastă zgrunțuroasă lucrată la roată și trei fragmente de străchini din pastă fină, cenușie lucrate la roată.

Fibula prezintă arcul puternic curbat, care se termină cu o ancoră ale cărei extremități se rotunjesc formînd doi butoni proeminenți. Resortul este acoperit cu o plăcuță care se lățește spre capete în formă de triunghi. Legătura dintre ancoră și plăcuță care protejează resortul este realizată prin atașarea directă a ancorei la plăcuță fără intermediul unui semi-inel sau brățări.

Întregul corp al fibulei, relativ bine păstrat este acoperit de o patină fină, verde-închis. Acest tip de fibulă a cărei origine traco-illirică este cunoscută, este frecvent întîlnit în provinciile dunărene și balcanice ale Imperiului roman în Pannonia<sup>45</sup>, Moesia<sup>46</sup>, Dalmația<sup>47</sup>, unde se datează în sec. II—III e.n. Ea apare cu totul sporadic sau deloc în „barbaricum” sau în provinciile romane din Europa apuseană sau centrală<sup>48</sup>. Este însă

<sup>45</sup> Kovrig, Ilona, *Die Haupttypen du Kaiserzeitlichen Fiebeln in Pannonien*, în „Dissertationes Pannonicae...”, series II, Budăpest, 1937, pp. 119—130.

<sup>46</sup> *Idem.*

<sup>47</sup> *Ibidem* ; vezi și Patek, Erzsébet, *Verbreitung und herkunft der römischen fiebeltypen in Pannonien*, în „Dissertationes Pannonicae...”, Budăpest, 1942, pp. 100—104.

<sup>48</sup> *Ibidem* ; vezi și I. H. Crișan, în „Dacia N.S.”, III, 1959, pp. 358—359.

larg răspîndită în Dacia, atît la nord cît și la sud de Carpați, în tezaure sau izolat, din bronz sau din argint, fiind documentată în peste 20 de locuri<sup>49</sup>. Fibula descoperită de noi prezintă sensibile analogii cu unele exemplare care compun tezaurele de la Virtop-Dolj<sup>50</sup>, datat după o monedă de la Gordian al III-lea (238—244), Craiova<sup>51</sup>, Ațel<sup>52</sup> (Transilvania) și este posterioară fibulelor de la Soporul de Cîmpie<sup>53</sup>, Chilia<sup>54</sup>, Bălăcița<sup>55</sup> (Turnu-Severin), Cioara-Oncești<sup>56</sup>, constituind o formă mult evoluată a fibulelor cu ancoră putînd fi încadrată într-o etapă mai tîrzie a sec. III e.n., respectiv a doua jumătate. Prezența fibulei române cu ancoră din așezarea din Tîrgoviște indică punctul cel mai nord-vestic al ariei ei de răspîndire în Muntenia.

O privire de ansamblu a inventarului așezării, ținînd seama de fibula romană cu ancoră și de analogiile la unele forme de ceramică din alte așezări ca: „Străulești”<sup>57</sup>, Dulceanca<sup>58</sup>, Mătăsaru<sup>59</sup>, Bucov<sup>60</sup>, Cristian<sup>61</sup>, Hărman<sup>62</sup>, Bucșani<sup>63</sup>, Băleni<sup>64</sup> și necropole ca Tîrgșor<sup>65</sup>, III-IV e.n.), Băleni<sup>64</sup> (s. III-VI e.n.) și necropole ca Tîrgșor<sup>65</sup> (s. III-IV e.n.), Mogoșani<sup>66</sup>, Bratei<sup>67</sup> ne impune o încadrare a ei în general a doua jumătate a sec. III și în sec. IV e.n.

Un studiu de detaliu al diferitelor elemente databile, cu toată prudența impusă de stadiul incipient al cercetării, par să indice însă o extindere a limitei cronologice superioare a așezării impuse inițial, pînă la începutul sec. V e.n. În sprijinul acestei afirmații amintim: caracterul mai evoluat al unor forme de vase din categoria ceramicii lucrate cu mîna, cum este cătuia; cantitatea relativ mare a vaselor de provizii din pastă zgrunțuroasă, formele evolute ale oalei-borcan și a castroanelor din pastă „ciment”, prezența unor motive decorative cum este linia simplă vălurită încadrată de două linii paralele incizate, decor

<sup>49</sup> D. Protase, *Un cimitir dacic din epoca romană la Soporul-de-Cîmpie*, Buc., 1976, p. 62, nota 62.

<sup>50</sup> M. Demetrescu, Dr. C. S. Nicolaescu-Plopșor, în „Călăuza”, Craiova, 1933, p. 66.

<sup>51</sup> I. Kovrig, *op. cit.*, tabel VIII/73.

<sup>52</sup> I. H. Crișan, *op. cit.*, pp. 358—359.

<sup>53</sup> S. Morintz, *Săpăturile de la Chilia*, în „Materiale”, VII, 1962, p.

<sup>54</sup> D. Protase, *op. cit.*, p. 62.

<sup>55</sup> Am fost informați de către M. Davidescu și D. Benea, de la Muzeul Porților de Fier, Drobeta-Turnu Severin, cărora le mulțumim și pe această cale.

<sup>56</sup> Gh. Bichir, *op. cit.*, p. 103.

<sup>57</sup> M. Constantiniu, *op. cit.*, pp. 15—20.

<sup>58</sup> S. Dolinescu-Ferche, *Contribuții privind continuitatea populației autohtone la sud de Carpați. Așezările de sec. III și VI e.n.*, Buc., 1974, pp. 20—25.

<sup>59</sup> Gh. Bichir, E. Popescu, *Săpăturile de la Mătăsaru*, în „Materiale”, IX, 1972, pp. 279—280.

<sup>60</sup> M. Comșa, *Săpăturile de la Bucov*, în „Materiale”, VII, 1962, pp. 542—543.

<sup>61</sup> M. Marcu, *op. cit.*, în „Cumidava”, II, pp. 44—46.

<sup>62</sup> M. Marcu, *op. cit.*, în „Cumidava”, IV, pp. 46—48.

<sup>63</sup> L. Oancea, *loc. cit.*

<sup>64</sup> Ibidem; și *Așezările de sec. III și VI e.n. de la Băleni-Români*, material în curs de publicare.

<sup>65</sup> Gh. Diaconu, *op. cit.*, Tîrgșor, pp. 79—86.

<sup>66</sup> *Idem*, Mogoșani, pp. 12—18.

specific orizontului Bratei<sup>68</sup>, Crîngași la vasele din pastă „ciment” sau banda de linii în val asociată cu banda de linii orizontale ; coastele întilnite pe fragmentele unor vase-borcan din specia zgrunțuroasă. O datare mai tirzie în sec. IV e.n. o sugerează și materialul ceramic de import cum sint fragmentele de vase smălțuite cu smălț verde-gălbui închis sau fragmentele de amfore care sint decorate cu benzi late de striuri orizontale.

Pentru atribuirea etnică a așezării credem că deținem suficiente dovezi în sprijinul afirmației că ea aparține dacilor liberi (ceramica lucrată cu mîna, ceramica lucrată la roată ca : străchini din pastă fină cenușie, căni, oale, ceramica zgrunțuroasă) în a căror cultură materială, contaminată de influența romană, pătrund în secolul IV și elemente specifice cerneahoviene (oale și străchini cu decor lustruit în rețea, canelurile oblice pe carena unor străchini), al căror aport nu a îmbrăcat forme deosebit de consistente.

Factorul roman, surprins revelator în așezarea noastră, materializat printr-un procent destul de ridicat de ceramică de import, denotă că și acest teritoriu din NV Munteniei a fost cooptat în mod activ în circuitul economic al lumii romane, fapt datorat și rolului important pe care l-a jucat în difuzarea acestor elemente limes-ul roman.

Așezarea dacilor liberi din Tîrgoviște corelată cu celelalte complexe descoperite în Muntenia vine să îmbogățească cu noi date și cu încă un punct aria care definește orizontul cultural al dacilor liberi în perioada provinciei Dacia și posterior acesteia, aducînd o modestă contribuție la problema continuității și romanizării la sud de Carpați.

## DES DÉCOUVERTES ARCHEOLOGIQUES PRÉFÉODALES DE TÎRGOVIȘTE L'ETABLISSEMENT PRÉFÉODALES

### RÉSUMÉ

Pendant l'année 1972, dans le quartier Suseni, la rue M. Basarab, située sur la plus haute terrasse dans la côté gauche de Ialomita on a découvert, une établissement de l'époque des migrations.

Le matériel céramique — des catégories — des types, des formes, des ornements et la fibule de type romain avec de l'ancora on peut dater l'établissement en générale dans le III-ème—IV-ème siècle n.e. Une partie du matériel céramique indique une continuation de l'existence de l'établissement jusqu'au commencement du V-ème siècle n.e. Elle a appartenu à une communauté de la population des daces libres dont sa culture matérielle du IV-ème siècle a connu l'influence des éléments tcherniackoviennes.

### L'ILLUSTRATION DES FIGURES

- Des profils Pl 1.
- Le four à céramique : vue générale, fig. 1 ; plan et section, fig. 2.
- La céramique travaillée à la main, fig. 3/2, 4, 5, 7 ; fig. 4 a/1—4 ; fig. 5/4—5.
- la céramique travaillée à la roue du potier, la pâte grise grumaleuse fig. 3/6.
- La toupie de la pâte fine grise, fig. 6/1—4
- La fibule romaine avec de l'ancora fig. 10.
- Des pats de la pâte ciment travaillés à la roue rapide ; fig. 8/1—2.

## ERATA

*La pl. I, profilul nr. 1 se va citi SV—NE, în loc de NV—SE.*

*La fig. 3/4 și 5 înclinarea profilului vaselor trebuie văzută mai mult spre stînga, adică spre exterior.*