

UN TEZAU MONETAR ROMAN IMPERIAL, DESCOPERIT ÎN MUNTENIA

MARIA CHIȚESCU

Tezaurul monetar care constituie obiectul prezentării de față a fost descoperit în satul Ciurari, com. Lucieni, jud. Dimbovița în primăvara anului 1969 cu ocazia lucrărilor agricole. Depozitul monetar se compunea inițial din circa 110 exemplare care s-au împrăștiat între descoperitori, noi reușind să intrăm în posesia a 79 monede. Tezaurul a intrat în colecțiile Muzeului de istorie din Tîrgoviște¹. Monedele recuperate sînt în totalitatea lor denari de argint, emiși de împărați din secolele I—II e.n.

Faptul că din prezentul tezaur lipsește un număr de circa 40 exemplare, credem că nu afectează prea mult rezultatele unui studiu întreprins asupra acestei descoperiri. Putem considera, cu rezervele de rigoare, că monedele lipsă se încadrează în cuprinsul celor existente și că lotul pe care-l prezentăm are în componența sa limita ultimă din punct de vedere cronologic al tezaurului². Depozitul începe cu monede emise de împăratul Vespasian, anii 69—71 și se încheie cu un exemplar de la Septimius Severus, bătut la Emesa în anul 193.

¹ Cercetările au fost întreprinse de către semnatarul acestui articol și de către G. Mihăescu de la Muzeul de istorie din Tîrgoviște, care le-a recuperat de la localnici.

² În mai multe articole s-a arătat că dacă un tezaur este împrăștiat în mai multe loturi, fiecare lot luat separat reflectă compoziția depozitului monetar. Cf. Bucur Mitrea, *Tezaurul monetar de la Ruși—Sibiu și acțiunea carpilor împotriva stăpînirii romane din Dacia în timpul lui Filip Arabul*, în SCIV, 3—4, 1953, p. 614; Bucur Mitrea și Eugenia Zaharia, *Descoperirea monetară de la Obroceni (r. Pașcani reg. Iași) și importanța sa istorică în Arheologia Moldovei*, V. București, 1967, p. 87—88. Această problemă a fost prezentată, recent, folosindu-se mijloace noi de cercetare calcule matematice, de către Virgil Mihăilescu-Bîrliba, O problemă de statistică numismatică, în Memoria Antiquitatis, Piatra Neamț, 1939, p. 121—148.

Conținutul tezaurului se prezintă în felul următor :

1. *Vespasian*
AR ↓ 2,70 g ; 18 mm.
RIC, Roma, 10 anii 69—71.
2. *Același*
AR. ↘ 2,92 g ; 18 mm.
RIC, Roma, 30, anii 70—72.
3. *Același*
AR. ↓ 3,00 g ; 18 mm.
RIC, Roma, 37, anii 70—72.
4. *Același*
AR. ↓ 2,61 g ; 17 mm.
RIC, Roma, 42, anii 72, 73.
5. *Același*
AR. ↓ 3,00 g ; 16 mm.
RIC, Roma, 52, anii 72, 73.
6. *Același*
AR. ↑ 2,67 g ; 18 mm.
RIC, Roma, 65, anii 73.
7. *Același*
AR. ↙ 3,00 g ; 19 mm.
RIC, 124, anii 75—79.
8. *Vespasian-Titus*
AR. ↓ 2,73 g ; 18 mm.
RIC, Roma, 176, anul 74.
9. *Același*
AR. ↓ 3,07 g ; 17 mm.
RIC, Roma, 205, anul 79.
10. *Vespasian*
AR. ↘ 2,89 g ; 18 mm.
11. *Același*
AR. ↓ 2,94 g ; 19 mm.
12. *Același*
AR. ↓ 2,67 g ; 18 mm.
13. *Titus — Domitian*
AR. ↓ 2,82 g ; 17 mm.
RIC, Roma, 50, anul 80.
14. *Traian*
AR. ↙ 3,75 g ; 18,5 mm.
RIC, 118 (var AV) anii 103—111.
15. *Același*
AR. ↙ 3,00 g ; 19 mm.
RIC, 118 (var AV) anii 103—111.
16. *Același*
AR. ↓ 3,11 g ; 18 mm.
RIC, 119, anii 103—111.
17. *Același*
AR. ↓ 2,95 g ; 19 mm.
RIC, 121, anii 103—111.
18. *Același*
AR. ↓ 2,92 g ; 19 mm.
RIC, Roma, 128, anii 103—111.
19. *Același*
AR. ↙ 2,89 g ; 19 mm.
RIC, 131, anii 103—111.
20. *Același*
AR. ↓ 2,82 g ; 19 mm.
RIC. 220, anii 104—111.
21. *Același*
AR. ↓ 2,93 g ; 19,5 mm.
RIC, 307, anii 114—117.
22. *Același*
AR. ↙ 3,18 g ; 17,5 mm.
RIC, 317, anii 114—117.
23. *Același*
AR. ↓ 2,70 g ; 19 mm.
RIC, 343, anii 114—117.
24. *Același*
AR. ↙ 2,83 g ; 18 mm.
RIC, Roma, 353, anii 114—117.
25. *Hadrian*
AR. ↓ 2,90 g ; 17 mm.
RIC, Roma, 44, anul 118.
26. *Același*
AR. ↙ 2,58 g ; 19 mm.
RIC, Roma, 45, anul 118.
27. *Același*
AR. ↙ 2,50 g ; 19 mm.
RIC, Roma, 81, anii 119—122





22

23

24



25

26

27



28

29

30



31

32

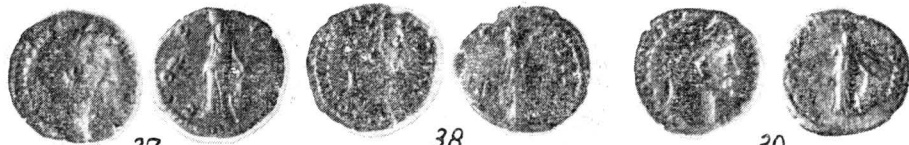
33



34

35

36



37

38

39

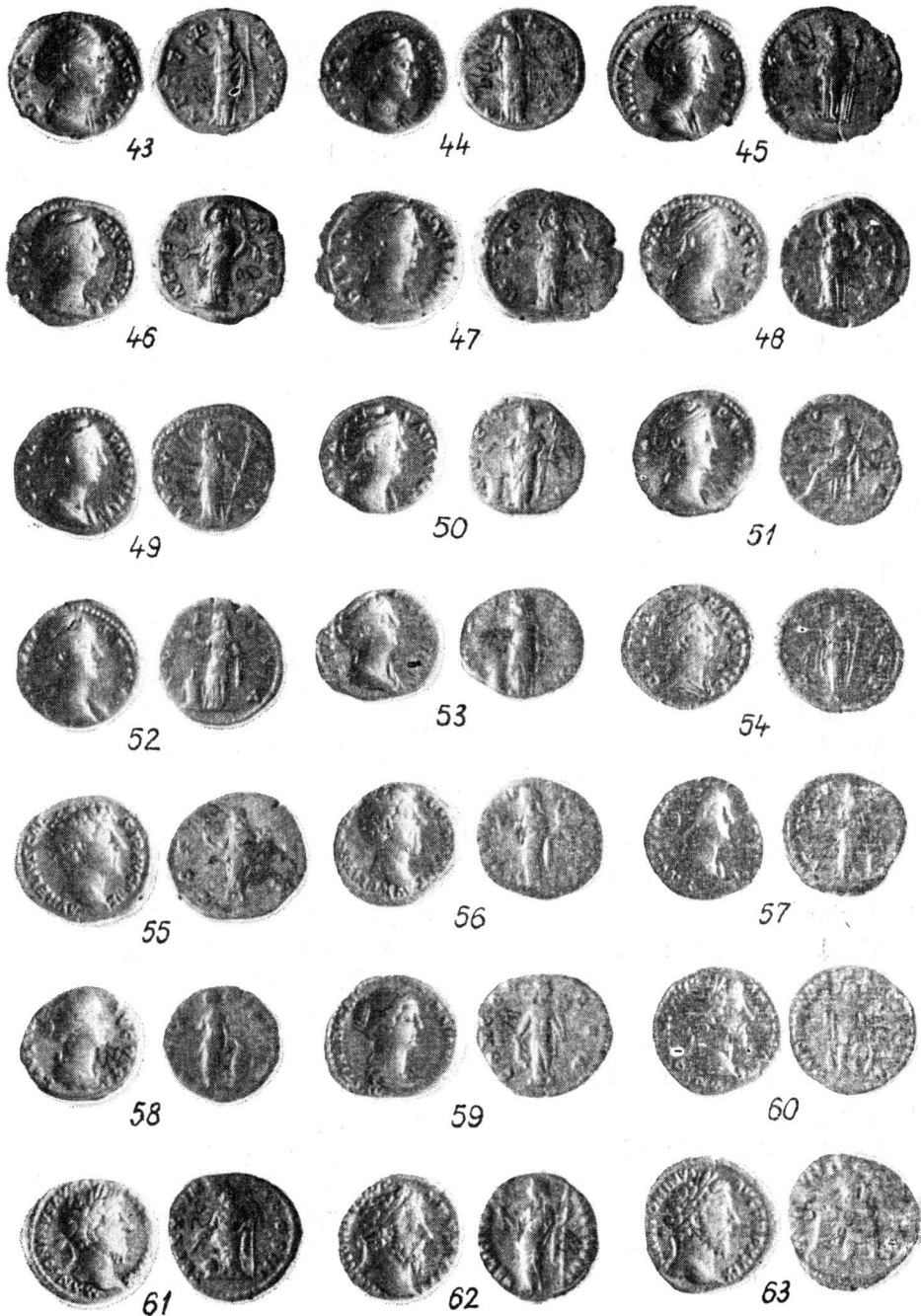


40

41

42

28. *Același*
AR. ↙ 2,90 g ; 18 mm.
RIC, Roma, 110, anii 119—122.
29. *Același*
AR. ↙ 2,75 g ; 19 mm.
RIC, Roma, 158, anii 125—128.
30. *Același*
AR. ↓ 2,75 g ; 19 mm.
RIC, Roma, 161, anii 125—128.
31. *Hadrian*
AR. ↓ 2,85 g ; 19 mm.
RIC, Roma, 164, anii 125—128.
32. *Antoninus Pius*
AR. ↓ 2,86 g ; 18 mm.
RIC, Roma, 11, anii 143—144.
33. *Același*
AR. ↓ 3,41 g ; 17 mm.
RIC, Roma, 36, anul 139.
34. *Același*
AR. ↓ 2,95 g ; 18 mm.
RIC, Roma, 61, anii 140—143.
35. *Același*
AR. ↑ 3,57 g ; 20 mm.
RIC, Roma, 179, anii 148—149.
36. *Același*
AR. ↘ 3,08 g ; 18 mm.
RIC, Roma, 181, anii 148—149.
37. *Același*
AR. ↓ 2,97 g ; 17 mm.
RIC, Roma, 221, anii 152—153.
38. *Același*
AR. ↑ 2,60 g ; 17 mm.
RIC, Roma, 221, anii 152—153.
39. *Același*
AR. ↓ 3,13 g ; 17 mm.
RIC, Roma, 249, anii 155—156.
40. *Același*
AR. ↑ 3,03 g ; 17 mm.
RIC, Roma, 290 a, anii 158—159.
41. *Același*
AR. ↓ 3,03 g ; 17 mm.
RIC, Roma, 290 a, anii 158—159.
42. *Același*
AR. ↓ 3,12 g ; 17 mm.
RIC, Roma, 299, anii 159—160.
43. *Antoninus Pius — Faustina*
AR. ↑ 3,24 g ; 17 mm.
RIC, 344, după anul 141.
44. *Aceiași*
AR. ↙ 3,24 g ; 17 mm.
RIC, 344, după anul 141.
45. *Aceiași*
AR. ↓ 3,11 g ; 19 mm.
RIC, 348, după anul 141.
46. *Aceiași*
AR. ↑ 3,06 g ; 17 mm.
RIC, 351, după anul 141.
47. *Aceiași*
AR. ↑ 2,82 g ; 19 mm.
RIC, 351, după anul 141.
48. *Aceiași*
AR. ↘ 3,06 g ; 17 mm.
RIC, 351, după anul 141.
49. *Aceiași*
AR. ↓ 2,93 g ; 17 mm.
RIC, 361, după anul 141.
50. *Antoninus Pius — Faustina*
AR. ↖ 2,85 g ; 16 mm.
RIC, 370, după anul 141.
51. *Aceiași*
AR. ↓ 2,82 g ; 17 mm.
RIC, 371, după anul 141.
52. *Aceiași*
AR. ↑ 2,58 g ; 17 mm.
RIC, 374 după anul 141.
53. *Aceiași*
AR. ↓ 3,25 g ; 17 mm.
RIC, 374, după anul 141.





64



65



66



67



68



69



70



71



72



73



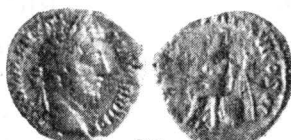
74



75



76



77



78



79

54. *Aceiași*
AR. \searrow 3,26 g ; 18 mm.
RIC, 378, după anul 141.
55. *Antoninus Pius — M. Aurelius*
AR. \swarrow 3,02 g ; 18 mm.
RIC, Roma, 429, anii 145—147.
56. *Aceiași*
AR. \nearrow 2,51 g ; 17 mm.
RIC, Roma, 475 a, anii 157—158.
57. *Antoninus Pius — Faustina II*
AR. \downarrow 2,73 g ; 17 mm.
RIC, 495 a.
58. *Aceiași*
AR. \swarrow 2,57 g ; 16 mm.
RIC, 495 a.
59. *Aceiași*
AR. \downarrow 2,86 g ; 18 mm.
RIC, 500 b.
60. *M. Aurelius*
AR. \uparrow 3,18 g ; 17 mm.
RIC, 92, anii 163—164.
61. *Aceiași*
AR. \uparrow 3,00 g ; 18 mm.
RIC, 176, anii 167—168.
62. *Același*
AR. \nwarrow 2,90 g ; 17 mm.
RIC, 203, anii 168—169.
63. *Același*
AR. \downarrow 2,53 g ; 17 mm.
RIC, 324, anul 175.
64. *A. Aurelius — L. Verus*
AR. \downarrow 2,78 g ; 18 mm.
RIC, 482, anii 161—162.
65. *Aceiași*
AR. \downarrow 2,93 g ; 17 mm.
RIC, 514, anii 163—164.
66. *M. Aurelius — Faustina II*
AR. \uparrow 3,06 g ; 18 mm.
RIC, 677.
67. *Aceiași*
AR. \uparrow 3,30 g ; 17 mm.
RIC, 711.
68. *Aceiași*
AR. \downarrow 2,85 g ; 17 mm.
RIC, 728.
69. *M. Aurelius — Lucilla*
AR. \searrow 3,10 g ; 18 mm.
RIC, 788.
70. *Commodus*
AR. \downarrow 2,53 g ; 17 mm.
RIC, 54, anul 183.
71. *Același*
AR. \uparrow 3,20 g ; 18 mm.
RIC, 95, anul 185.
72. *Același*
AR. \nwarrow 2,58 g ; 18 mm.
RIC, 117, anul 185.
73. *Același*
AR. \nearrow 2,57 g ; 18 mm.
RIC, 125, anul 185.
74. *Același*
AR. \downarrow 2,20 g ; 17 mm.
RIC, 146, anii 186—187.
75. *Același*
AR. \downarrow 2,48 g ; 17 mm.
RIC, 157, anii 186—187.
76. *Același*
AR. \searrow 2,23 g ; 17 mm.
RIC, 173, anii 188—189.
77. *Același*
AR. \uparrow 2,30 g ; 17 mm.
RIC, 224, anii 190—191.
78. *Commodus*
AR. \downarrow 3,00 g ; 17 mm.
RIC, 254 a, anii 191—192.
79. *Septimius Severus*
AR. \downarrow 3,01 g ; 17 mm.
RIC, Emesa 362, anul 193.

Monedele sînt bine conservate și au putut fi identificate toate exemplarele recuperate. Tabelul cu clasarea monedelor pe împărați ne-a ajutat la formularea opiniei privind repartizarea monedelor pe perioada de timp în care au fost emise și ne permite să afirmăm că acumularea lor a început chiar în timpul domniei lui Vespasian și s-a încheiat la începutul domniei lui Septimius Severus.

În privința greutăților observăm că deși monedele trebuie să aibă o greutate de 3,41 g, au în majoritatea lor greutăți de circa 3,00 g, chiar mult sub 3,00 g, mai ales la exemplarele emise pentru împărații Antonini. Singurele excepții semnalate sînt trei exemplare, unul de la Traian cu 3,57 g, și două emise de Hadrian, ambele cu 3,41 g. Deși monedele sînt uzate mai ales în a doua parte a acumulării, se poate afirma că tocirea pieselor nu explică și diferența mare de greutate. Scăderea greutății monedelor își găsește explicația mai curînd în diferitele crize prin care a trecut statul roman în secolele I-II și care au dus, între altele și la baterea unor monede cu greutatea mai mică decît cea normală³.

În privința originii etnice a posesorului acestui depozit monetar, faptul că sînt numai monede de argînt, puține la număr, circa 110 exemplare, ne face să credem că, la fel ca și alte tezaur pe teritoriul Daciei, și acesta a aparținut populației dacice⁴.

Acumularea se încheie, așa dar, după cum reiese din tabelul prezentat, în primul an de domnie a lui Septimius Severus, anul 193. Pentru Muntenia nu cunoaștem nici un alt tezaur cu ultima monedă emisă în acest timp. Mai există un depozit monetar, cel de la Vintileanca⁵, unde cea mai recentă monedă este de la Pertinax și care, după opinia noastră a fost îngropat în primul an de domnie a lui Septimius Severus. De altfel o situație similară descoperirii de la Vintileanca este și cea prilejuită de tezaurul de la Ghindăoani, jud. Neamț, care se încheie cu emisiuni de la Pertinax și Claudius Albinus și care este atribuit de autorii descoperirii, grupei de tezaur monetare îngropate în vremea lui Septimius Severus⁶.

³ Gh. Poenaru Bordea, Virgil Mihăilescu-Bîrliba și Alexandru Artimon. *Un mic tezaur de denari romani imperiali descoperit la Ghindăoani (jud. Neamț)*, în SCIV, 19, 1968, 4, p. 597—611.

⁴ D. Protase. *Problema continuității în Dacia în lumina arheologiei și numismaticeii*, Biblioteca de arheologie, IX, București 1966, p. 85 și urm.; B. Mitrea, *Contribuții numismatice la istoria triburilor daco-getice din Moldova în a doua jumătate a secolului al II-lea*, în SCIV, VII, 1956, 1—2, p. 168; Virgil Mihăilescu-Bîrliba, *Tezaurule de monede imperiale romane, în Carpica*, 1968, p. 218—220.

⁵ Bucur Mitrea. SCIV, XIII, 1962, 1, p. 222, Același, *Dacia* N.S. VI, 1962, p. 359; Constantin C. Petolescu, *Cîteva tezaur monetare și evenimente din Cîmpia Munteniei la sfîrșitul secolului al II-lea e.n.*, în *Apulum*, VII/1, Alba Iulia, 1968, p. 457. Același, *Probleme ale circulației monetare romane în Muntenia în secolele II—III e.n.*, în *Apulum*, X, 1972, p. 193, nr. 12.

⁶ Gh. Poenaru Bordea, Virgil Mihăilescu Bîrliba și Alexandru Artimon, *op. cit.*, p. 597 și urm.

Data de 193 a ultimei emisiuni din prezentul tezaur ne permite să-l încadrăm, din punct de vedere istoric, în categoria de depozite monetare ascunse la începutul domniei lui Septimius Severus, îngropări cauzate de marile frământări din Moldova de la sfârșitul secolului al II-lea⁷. Într-un studiu recent, B. Mitrea explică ascunderea acestei categorii de tezaure și printr-o cauză de ordin economic și anume reforma monetară făcută de Septimius Severus, la începutul domniei sale⁸. Există însă un detaliu asupra căruia se impune să atragem atenția, chiar dacă în prezent nu avem posibilitatea să-l explicăm total, oprindu-ne numai la simple semnalări. Este vorba de faptul că acest tezaur, ca și cel de la Vintileanca de altminteri, care se află în zona de dealuri a Munteniei, se încadrează din punct de vedere istoric în categoria de depozite monetare ascunse în Moldova și din zona ucrainiană⁹.

De altfel o altă grupă de tezaure descoperite în Muntenia, cu ultimele monede de la Commodus a fost și ea integrată, pe bună dreptate, de către Constantin Petolescu în categoria de atari tezaure aflate în Moldova¹⁰. Deci toate tezaurele romane imperiale aflate în zona de dealuri a Munteniei și ascunse în secolul II sau sfârșitul secolului II, au o cauză comună de îngropare cu cele din Moldova și Ucraina.

Așa cum s-a mai spus pentru depozitele din Moldova credem că și tezaurele monetare aflate în Muntenia, atît cele îngropate în vremea lui Commodus cît și cele din timpul lui Septimius Severus pot reprezenta, din punct de vedere istoric și cronologic, drumuri și etape de pătrundere a goșilor dinspre est spre Imperiul Roman¹¹. Goșii, în drumul lor dinspre Marea Baltică spre Marea Neagră au împins, la rîndul lor alte populații care se aflau în regiunile călcate de ei. Astfel, pentru Moldova, cercetările recente de Gh. Bichir, au arătat că sarmații sînt prezenți în acest teritoriu încă din secolul II și că ei au pătruns în Muntenia la sfârșitul secolului al II-lea¹². Deci migrația goșilor care a început în ultimele decade ale secolului II e.n. a împins pe sarmații ce se aflau în Moldova în zona de dealuri a Munteniei. Urme sarmate în Muntenia sînt sesizate arheologic de către cercetările recente la sfârșitul secolului al II-lea¹³. Socotim că tezaurele din Mun-

⁷ Bucur Mitrea și Eugenia Neanțu, *op. cit.*, p. 92 și urm.

⁸ Bucur Mitrea, *Începuturile migrației popoarelor în regiunea carpatică și tezaurul de monede romane imperiale de la Chetriș, jud. Bacău*, în *Memoria Antiquitatis*, II, 1970, p. 251—262.

⁹ Bucur Mitrea și Eugenia Neamțu, *op. cit.*, p. 94—95; Bucur Mitrea, *op. cit.*, p. 262.

¹⁰ Constantin C. Petolescu, *Cîteva tezaure monetare în Apulum*, VII/1, 1968, p. 455—458.

¹¹ Bucur Mitrea și Eugenia Neamțu, *op. cit.*, p. 95; Bucur Mitrea, *op. cit.*, 262.

¹² Gh. Bichir, *Cultura Carpică*. Rezumatul tezei de doctorat, București, 1972, p. 29 și urm.

¹³ Gh. Bichir.

tenia ascunse la sfârșitul sec. al II-lea indică drumul sarmaților și etapele infiltrării lor în nordul Munteniei, datorite la rîndul lor mi-grației goților. Astfel, puținele tezaure monetare descoperite pînă acum în zona de dealuri a Munteniei, împreună cu noile date arheologice atestă că și această zonă a fost călcată de sarmații dislocați de goți, încă din ultima decadă a secolului al II-lea e.n.

**UN TRÉSOR DE MONNAIES ROMAINES IMPÉRIALES
DÉCOUVERT EN VALACHIE**

(Résumé)

L'auteur publie un dépôt monétaire impérial découvert en 1969 dans le village de Ciurari, commune de Lucieni, dép. de Dimbovița, composé de 79 deniers.

La dernière émission est de Septimius Severus, RIC, Emessa N° 362. de l'année 193.