

UN MORMINT DE LA SFIRȘITUL SECOLULUI AL XVI-LEA, DESCOPERIT ÎN INCINTA CURȚII DOMNEȘTI DIN TÎRGOVIȘTE

ION CHICIDEANU, MARIA GEORGESCU

În ziua de 10 octombrie 1973 cu ocazia lucrărilor de restaurare la biserica Sf. Vineri,¹ din incinta Curții Domnești, muncitorii șantierului D.M.I.A. au descoperit, săpînd o groapă de cămin, partea superioară a unui craniu acoperit cu fișii de țasătură din fire metalice, lângă care se afla un ac de păr. Sosind la fața locului am deschis imediat o casetă pentru degajarea mormîntului care se afla la cca. 6 m. de latura nordică a bisericii. Înainte de a ajunge la mortul al cărui craniu fusese dezvelit la adîncimea de 0,40 m, am dat peste un alt mormînt (M. 1) deranjat, printre oasele căruia am găsit un inel sigilar. Săpînd în continuare într-un strat de umplutură am dat, la — 0,65 m, de scheletul unui craniu ce fusese dezvelit de lucrători (M. 2).

Scheletul, aparținînd unei femei (juducînd după podoabe), se afla culcat pe spate, orientat est-vest, cu craniul căzut pe umărul drept, cu mîinile încrucișate pe piept. Mormîntul nu a fost deranjat, cu excepția oaselor tarsiene și metatarsiene care lipsesc, foarte probabil datorită unor înmormîntări ulterioare, care au deranjat mormîntul. Groapa, care nu a putut fi delimitată în plan, a fost săpată în umplutura de culoare neagră cu multe sfîrîmături de cărămizi și moloz; baza gropii pătrunde 0,10 m în pămîntul viu, castaniu de culoare.

Din păcate nu a fost descoperită nici o monedă, care ar fi putut data cu precizie mormîntul, în schimb, printre oseminte s-a găsit un inventar constînd exclusiv din podoabe, a căror analiză tipologică ar putea oferi elemente pentru încadrarea cronologică.

¹ Pentru cercetarea arheologică la biserica Sf. Vineri vezi Gh. I. Cantacuzino, *Aspecte ale evoluției unui vechi monument din Tîrgoviște: biserica Sf. Vineri*, „Valachica”, tom. I, 1969, p. 61.

Ne propunem descrierea podoabelor descoperite la biserica Sf. Vineri mai mult sub aspectul stilistic și tipologic.

Inventarul lui M. 2 se compune dintr-o garnitură formată din cercei, inel, aplice, ace de păr, de voal și năsturași.

Cerceii din argint aurit (fig. 1/1), fiecare avînd $g = 2,15$, $h = 22$ mm, diam. = 12 mm, sînt alcătuiți dintr-o tortiță ovală din sîrmă, prinsă de o placă circulară pe care sînt montate șase perle,

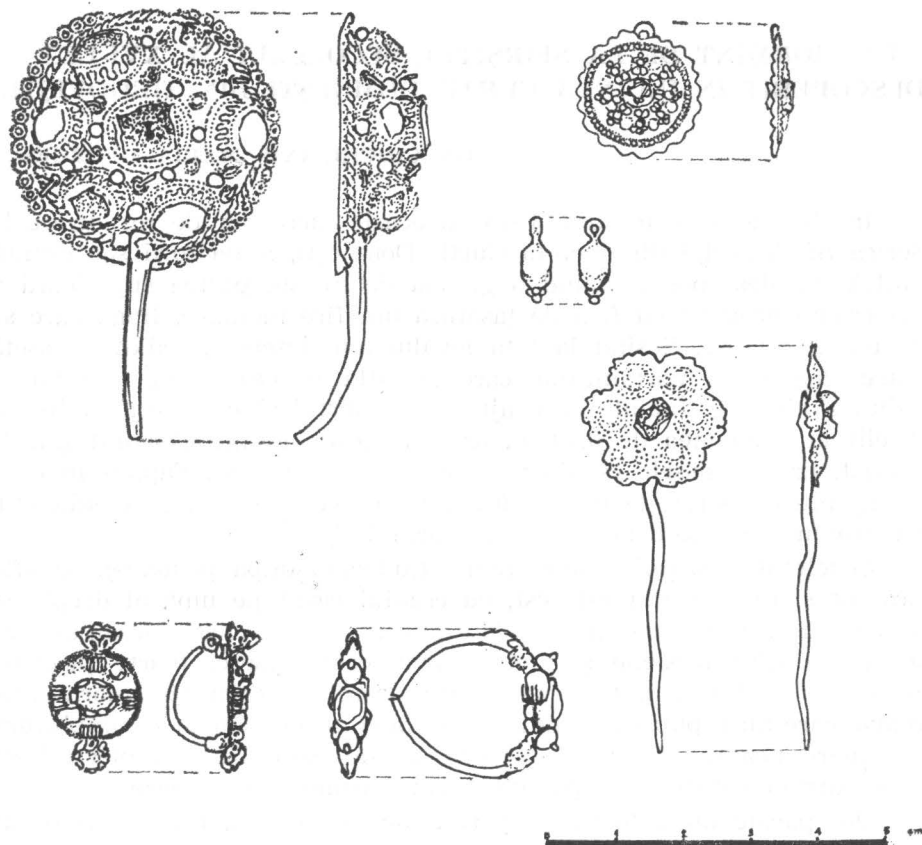


Fig. 1

despărțite prin patru spirale din sîrmă de argint dispuse în cruce. În punctele de prindere ale tortiței sînt prinse de elementul central două granate tăiate în fațete, într-o montură de sîrmă în formă de nufăr. Turnare. Datare : sfîrșitul sec. al XVI-lea.

Inel din argint aurit (fig. 1/2) ($g = 3,74$; diam. interior 17 mm; diam. exterior 20 mm). Chatonul, de formă ovală, face corp comun cu veriga; prezintă o montură cu un granat și două perle, dispuse de o parte și de alta a monturii și prinse de verigă prin două tije axiale. Turnare. Cizelare. Datăre: sfârșitul sec. al XVI-lea. Varianta asemănătoare întâlnim la Retevoiești².

Două aplici din argint aurit (fig. 1/3), fiecare avind $g = 2,67$ și $g = 2,35$; diam. = 17 mm, sînt de formă circulară, cu marginea ondulată, ajurată, prevăzută cu o rozetă alcătuită din opt raze perlate, iar centrul rozetei este ocupat de o montură cu un granat, înscrisă într-un cerc a cărei secțiune este alcătuită dintr-o spirală. Turnare. Cizelare. Datăre: sfârșitul sec. al XVI-lea.

14 ace din bronz (fig. 1/4 simple). Sînt alcătuite dintr-o tijă ascuțită la un capăt și terminată cu un mic bumb realizat prin înfășurarea unei sîrmulițe în jurul axului. Turnare. Datăre: sfârșitul sec. al XVI-lea. Variante apropiate sînt foarte des întîlnite la Snagov, Cernica, Comana etc.³

Ac de voal din bronz (fig. 1/5). Este alcătuit dintr-o tijă ascuțită la un capăt și se termină cu o floare cu 6 petale și cu o montură centrală pentru piatră (piatra lipsește). Turnare. Cizelare. Datăre: sfârșitul sec. al XVI-lea. Varianta apropiată la Comana⁴.

22 năsturași din argint aurit (fig. 1/6): $g =$ variază între 0,44 — 0,52 și dimensiunile 3/15 mm, de formă poliedrică, prezintă la un capăt o urechiușă de prindere, iar la celălalt capăt o terminațiune piramidală din patru perle metalice. Turnare. Cizelare. Datăre: sfârșitul secolului al XVI-lea. Pentru datarea lor pledează și faptul că erau folosiți în bordarea îmbrăcăminții; sînt piese caracteristice modei veacului al XVI-lea⁵. Variante asemănătoare la: Retevoiești, Zăvoaia, Buda, Comana etc.⁶.

Ac de voal din argint aurit (fig. 1/7) subțire la un capăt, iar la celălalt cu un disc cu pietre prinse în cloasonaj. Discul este bordat

² Dorin Popescu, Dinu V. Rosetti, *Săpăturile arheologice de la Retevoiești*, în „Material și cercetări arheologice” vol. VI 1959, p. 713, fig. 14/3.a.

³ Dinu V. Rosetti, *Săpăturile de la Snagov*, p. 30, fig. 49; Gh. I. Cantacuzino, *Unele probleme istorice privind așezările medievale muntene în lumina cercetărilor arheologice de la Cernica*, în „S.C.I.V.”, nr. 2, 1973, p. 10, fig. 11; Lia Milencovici-Bătrîna, *Podoabe din Necropola fostei mănăstiri Comana*, în „B.M.I.”, nr. 2, 1973, p. 10, fig. 11.

⁴ Lia Milencovici-Bătrîna, *op. cit.*, p. 10, fig. 10.

⁵ Lia Milencovici-Bătrîna, *op. cit.*, p. 16, fig.

⁶ Dorin Popescu, Dinu V. Rosetti, *op. cit.*, p. 713, fig. 14/6; Ion T. Dragomir, *Tezaurul de la Zăvoaia*, în „B.M.I.”, nr. 2, 1973, p. 69, fig. 1/11, 12, 15, 17; Marin Matei Popescu, *Podoabe medievale în Țările Române*, 1970, nr. cat. 190, (cf. V. Drăghiceanu, *Săpăturile din Buda*, p. 172, fig. 24), Lia Milencovici-Bătrîna, *op. cit.*, p. 10, fig. 12.

de un tor împletit. Datare : sfârșitul secolului al XVI-lea. Varianta apropiată la Suslănești ⁷.

În M. 1 s-a descoperit un *inel sigilar din argint* : g = 10,6 gr. ; diam. interior 18 mm ; diam. exterior = 22 mm ; diam. chatonului = 15 mm. Chatonul este de formă circulară și face corp comun cu veriga. Figurația : în jumătatea de sus a chatonului este gravat, cu inițiale chirilice, numele АНДРЕИ scris pe două rînduri, motivul cruce, două imagini ale motivului solar și un motiv vegetal cu flori și frunze. Turnare. Gravare. Datare : secolele XVII—XVIII ⁸.

⁷ Dinu V. Rosetti, *Vestigiile feudale de la Suslănești*, în „B.M.I.”, nr. 2, 1972, p. 31, fig. 4/3.

⁸ Descifrarea inscripției aparține colegului Petre Cristea, care îl atribuie unui ANDREI, membru al familiei Fussea — din secolul XVIII.