

CERCETĂRILE ARHEOLOGICE DE LA CĂTUNU, JUD. DÎMBOVIȚA (1970—1971)

CORNELIA BORUGĂ-STOICA

Aproape de limita de șes cu cea de dealuri, într-o regiune păduroasă, lângă satul Cătunu, în punctul „Viișoara“, săpăturile arheologice efectuate în vara anului 1970 au dus la descoperirea unei așezări daco-getice. Situată pe șoseaua București — Ploiești, la aproximativ 41 km de București, așezarea se înalță pe o terasă a Ialomiței ce fusese în vechime înconjurată din trei părți de apele râului.

Stratul arheologic prezintă o grosime medie mergînd pînă la —0,50 m, exceptînd gropile care ajung pînă la —1,50—3 m de la suprafața solului. Pătura arheologică din așezarea de la Cătunu conține în special vestigii compacte de locuire cu inventar getic din perioada Latène (sec. I î.e.n., poate sec. I e.n.).

În două cazuri, însă sub locuințe din sec. I î.e.n., s-au găsit două bordeie și două gropi aparținînd unui al doilea nivel, ce reprezintă o locuire mai veche decît cea din sec. I î.e.n.

Parte din locuințe fiind situate la mică adîncime de la solul vegetal (—0,28—0,50) au fost distruse din cauza muncilor agricole, lucru ce explică și abundența cioburilor răspîndite de-a lungul terasei.

Săpăturile au fost executate pe botul terasei ce are o suprafață de aproape 4 ha, dezvelindu-se 20 de locuințe și 30 de gropi. (Fig. 1).

Majoritatea locuințelor săpate în campania din vara anului 1970 sînt de tipul semi-bordei, de formă dreptunghiulară, stratul de locuire fiind destul de subțire: 0,30—0,40 grosime, cum este cazul locuințelor nr. 17, nr. 3, nr. 1, nr. 9, nr. 10, etc. Dimensiunile maxime sînt de $4,70 \times 4,50$ și minime de $3,50 \times 2,50$ (Fig. 2).

O situație deosebită apare în S. IV, unde s-au putut surprinde clar cele două nivele de locuire din așezarea de la Cătunu: două bordeie din nivelul inferior, nr. 16 și 15, peste care s-a suprapus parțial locuința nr. 9 de tip semi-bordei. Locuința nr. 9, aparținînd nivelului superior, s-a profilat între —0,35 —0,60 m, iar de la —0,60 m pînă la —0,90 m urmează stratul ce marchează al doilea nivel, respectiv locuințele nr. 16 și 15.

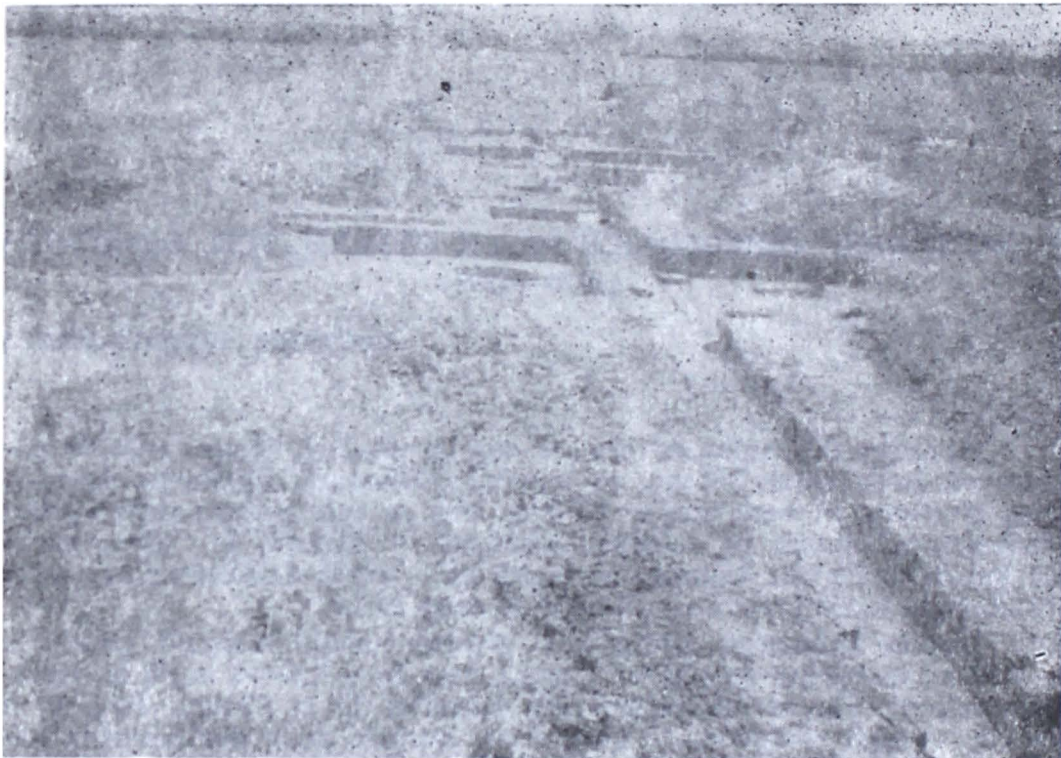


Fig. 1. Vedere de ansamblu a Șantierului arheologic Cătușu.

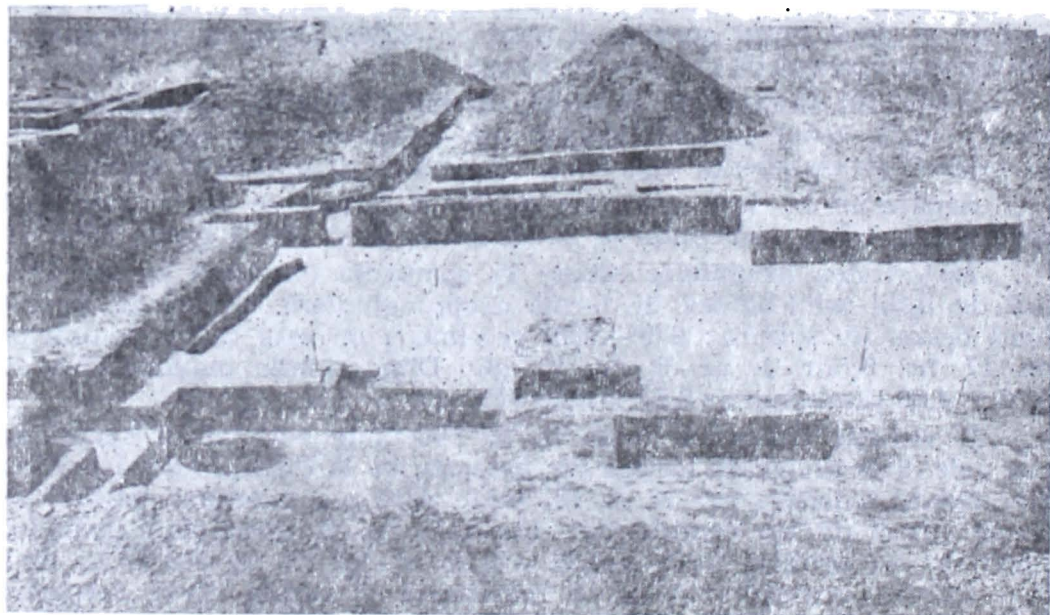


Fig. 2. Locuințele nr. 2 și 4.

Între locuința nr. 9 și locuința nr. 15 și 16 există un strat subțire de depunere de circa 0,07 m, de culoare brun-roșcat, reprezentând intervalul ce s-a scurs între prima și a doua locuire.

Materialul ceramic extras din nivelul inferior este în cantitate mică predominând cioburile lucrate cu mâna.

La —0,81 m, în locuința nr. 15, s-a descoperit o fibulă de fier de tip Latène C — indiciu pentru datarea nivelului inferior de la Cătunu în sec. II î.e.n. și poate sfârșitul secolului III î.e.n.

Bucățile de chirpici care apar deasupra unor bordeie, dar și direct pe pământul viu, indică posibilitatea existenței unor locuințe de suprafață.

Cu excepția vetrei din locuința nr. 2, distrusă parțial de groapa nr. 25, în nici o locuință nu s-au descoperit vetre, deși gropile săpate conțin numeroase fragmente provenind de la vetrele de foc.

La Cătunu au fost determinate și golite 30 de gropi de formă clopot, tronconice, cu diametrele variind între 1 și 2 m, mergînd pînă la o adîncime de 3 m, din care s-au scos fragmente de chirpic, fragmente de lipitură de vatră, obiecte de metal, pietre, cenușă. Gropile sînt plasate în imediata apropiere a locuințelor. La extremitatea nordică a S.I., însă, s-a descoperit o zonă cuprinzînd 10 gropi cu adîncimi variabile între : —0,95 —1,92 m. Inventarul lor este foarte sărac : două trei cioburi lucrate cu mâna și cîteva oase ¹. (Fig. 3).

Ceramica prezintă toate categoriile cunoscute la Popești ², Piscul Crăsani ³, Tinosul ⁴, Cetățeni, adică cele două categorii lucrate cu mâna (olăria poroasă și olăria fină lustruită), cît și olăria de tehnică superioară, lucrată la roată (vase cenușii și roșcate). (Fig. 4).

Interesant este faptul că în cele două bordeie aparținînd nivelului inferior de locuire de la Cătunu predomină olăria fină, lustruită, lucrată cu mâna, ceea ce este un indiciu pentru o datare timpurie a acestui nivel. Ceramica fină, lustruită, lucrată cu mâna, dispare la începutul sec. I î.e.n. ⁵.

În ceea ce privește ceramica de import, resturile de amfore grecești sînt numeroase, printre ele distingîndu-se o toartă rhodiană, pre-

¹ Aceste gropi erau utilizate drept gropi menajere sau gropi de provizii. Ca argumente în sprijinul ipotezei că serveau drept gropi de provizii ne stau mărturiile scriitorilor antici (Varro, *Re rust.*, I, 57, n confirmată și de Plinius. *Nat. Hist.*, XVIII, 30, 306) cît și sărăcia de material scos din ele.

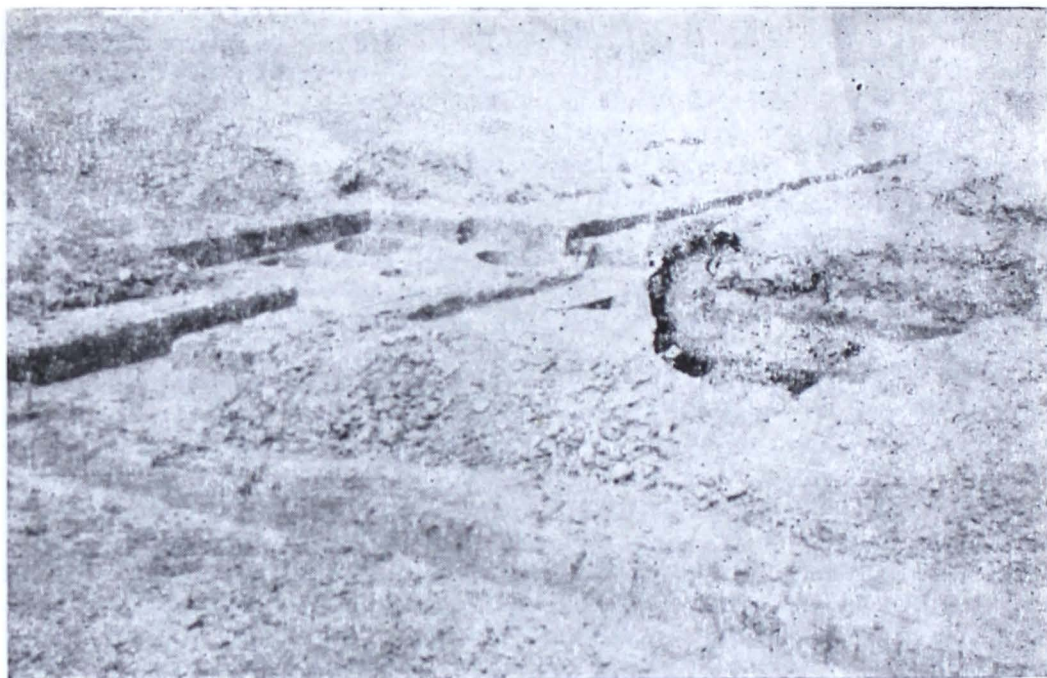
² Interpretarea justă dată gropilor descoperite în așezările daco-geților se poate găsi în : Gh. Ștefan, *Studii. Revistă de știință și filozofie*, II, 1, 1949, p. 134 și I. H. Crișan, *Ceramica daco-getică*, București 1969, p. 185 și R. Vulpe și colaboratorii : *Șantierul arheologic Popești, raport preliminar*, SCIV, 1—2. VI, 1955, p. 245—247.

³ *Idem*, p. 247, 249—253.

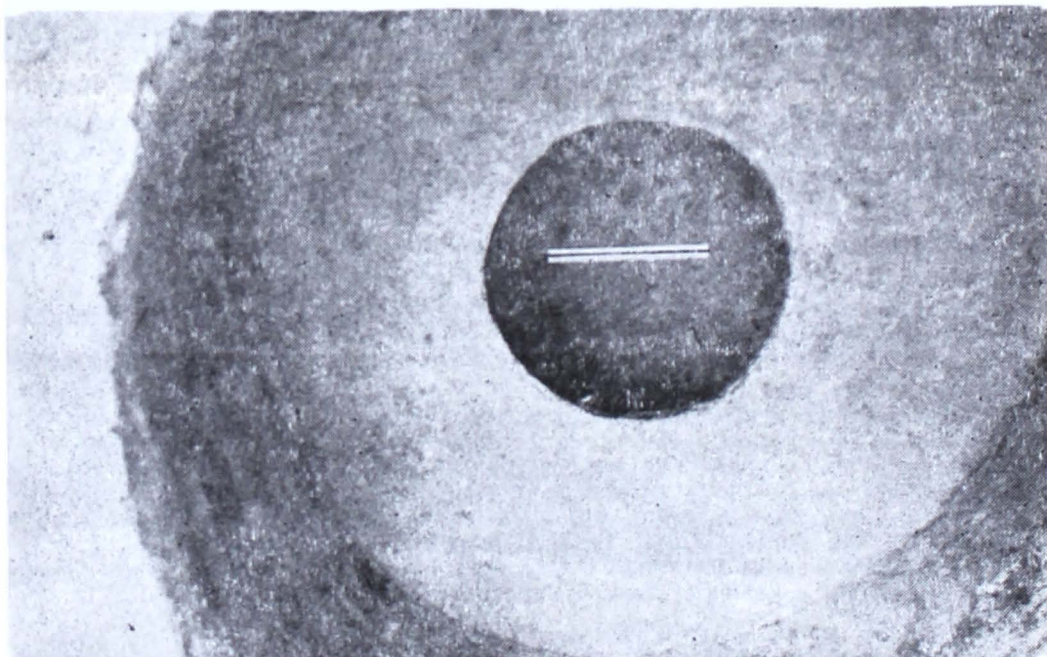
⁴ I. Andriesescu, *Piscul Crăsani*, în „*Academia Română. Memoriile Secției istorice*”, seria III-a, tom. III, mem. I, București 1924.

⁵ R. și E. Vulpe, *Les fouilles de Tinosul* p. 193 și urm.

⁶ Vezi I. H. Crișan, *op. cit.*, pp. 104—105, faza a II-a mijlocie.

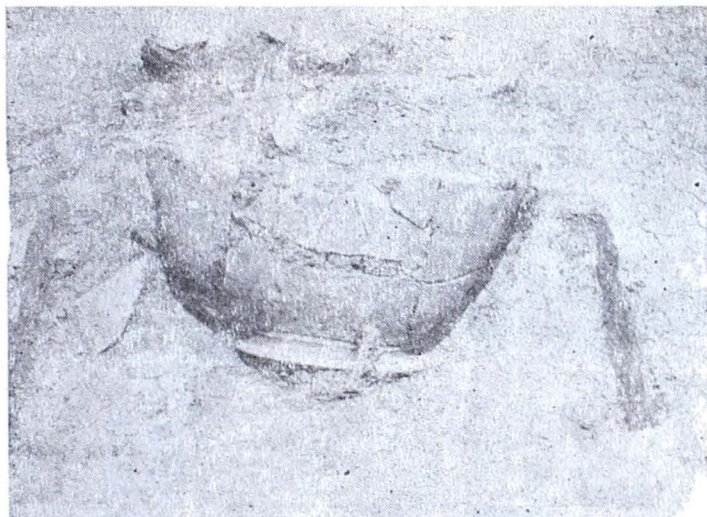


a

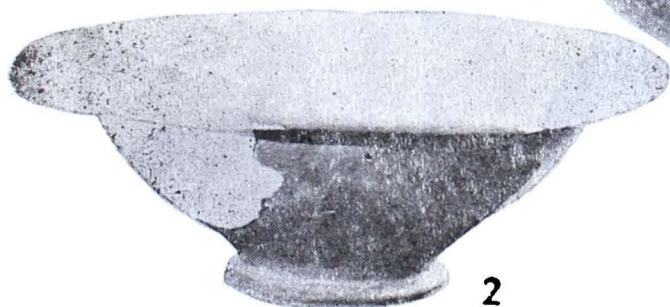


b

*Fig. 3. a — Zona gropilor de provizii, descoperite la extremitatea nordică a S.I. ;
b — Groapă cuptorită.*



1



2



3

4



Fig. 4. Ceramică daco-getică din a doua epocă a fierului.

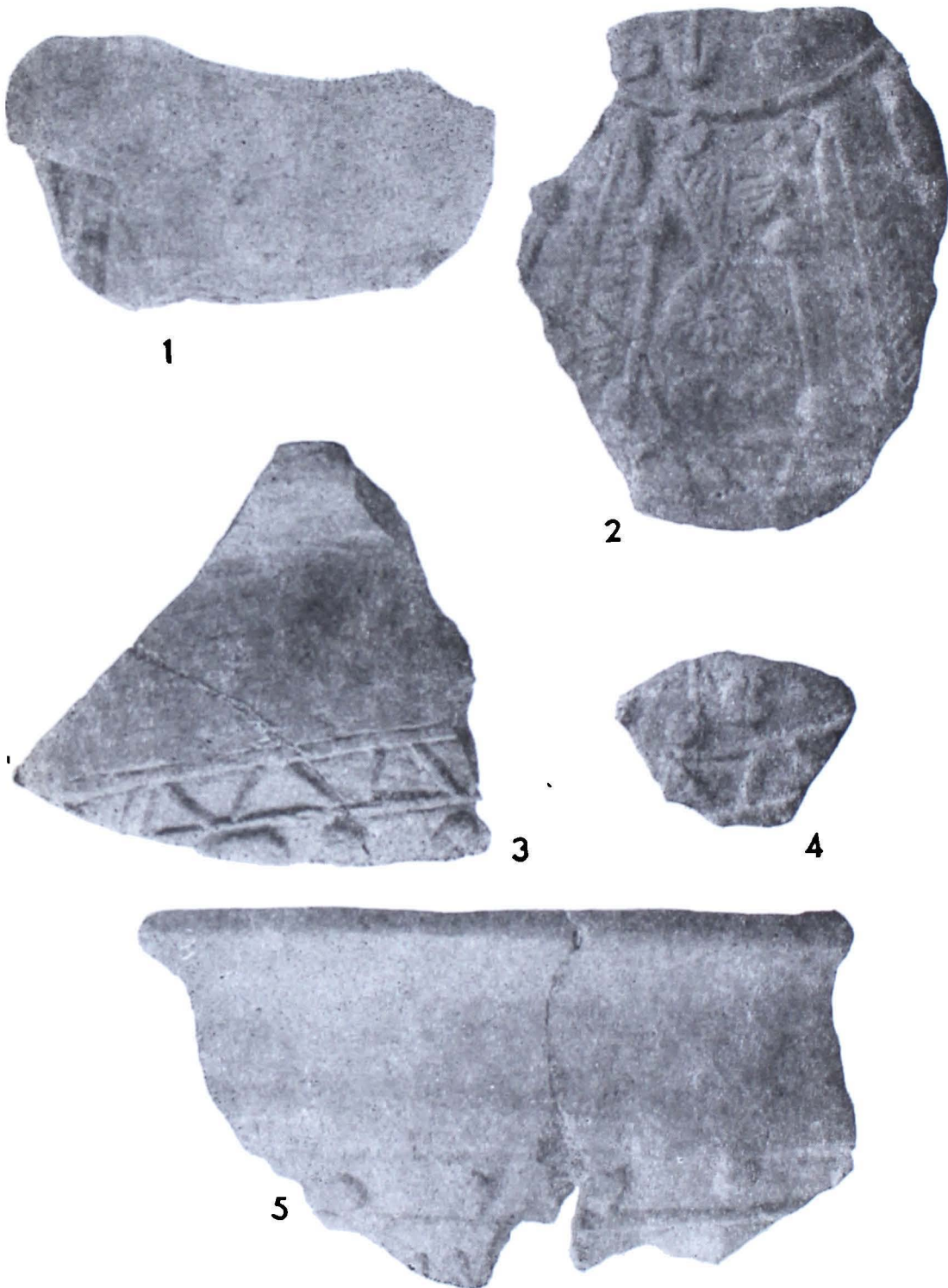


Fig. 5 1 — Ștampilă anepigrafică de pe o amforă getică de imitație rhodiană
2—5 — Fragmente ceramice din vase, imitații de cupe deliene.



1



2



3

Fig. 6 a — Fibulă din fier de tip Latène C
b — Fibulă de schemă Latène C
c — Fragment de brățară de tip celtic.

zentind ștampila atelierului unde a fost lucrată. Numeroase sînt imitațiile getice după amforele rhodiene, o amforă din această categorie are pe una din torți o ștampilă anepigrafică constînd dintr-un dreptunghi împărțit în 8 triunghiuri prin linii reliefate ⁶. (Fig. 5).

Din categoria ceramicii de lux au fost descoperite foarte multe boluri cenușii getice ⁷, cu decor în relief, imitate după cele deliene.

Ca obiecte de piatră cităm : gresii de ascuțit și rîșnițe primitive.

Metalul este reprezentat în inventarul așezării de la Cătunu prin unelte de fier, cosoare, dălțițe, scoabe și printr-o fibulă de tip Latène C.

Printre obiectele de bronz se remarcă o fibulă de bronz de schemă Latène C (sfîrșitul sec. II î.e.n.), și un fragment de brățară de bronz de tip celtic (sec. I î.e.n.) — Fig. 6.

Pe baza analizei sumare a materialului arheologic, putem data așezarea daco-getică de la Cătunu în sec. I î.e.n.

Fibula de bronz de schemă Latène C, imitațiile de cupe deliene, ștampila anepigrafică, ștampila dreptunghiulară aplicată pe amfora rhodiană, toate converg pentru datarea stațiunii în sec. I î.e.n. — sfîrșitul sec. II î.e.n. Sub nivelul de sec. I î.e.n. există un nivel mai vechi, probabil sec. II î.e.n., lucru confirmat de tipul fibulei de fier găsite în Loc. 15 și de abundența ceramicii negre, lustruite, lucrate cu mîna, care în stațiunile daco-getice este caracteristică pentru straturile de cultură mai vechi de sec. I î.e.n.

Fragmentele de ceramică de lux, cupele deliene, amforele rhodiene, numărul mare de obiecte de fier, densitatea locuirii într-un spațiu restrîns, abundența fragmentelor din pastă roșie lucrate la roată constituie indicii ce marchează nivelul ridicat al populației getice ce trăia în vechime în așezarea de la Cătunu.

⁶ Ștampile anepigrafice s-au găsit și la Popești, v. R. Vulpe în SCIV 1—2, VI, 1955, p. 249, fig. 17/3.

⁷ Imitațiile getice după cupele deliene sînt caracteristice pentru așezările getice din Cîmpia Munteniei : Zimnicea, Snagov, Colentina, Fundeni, la Popești găsindu-se și tipare pentru confecționarea lor. Sînt cupe de formă semisferică, cu ornamente în relief, din pastă cenușie, lucrate la roată. Motivul cel mai des întîlnit pe cupele de la Cătunu îl constituie foliolele stilizate.