

DESCOPERIRI ARHEOLOGICE LA VALEA-VOIEVOZILOR (COMUNA RĂZVAD), JUDEȚUL DÎMBOVIȚA — 1972

LUCIANA OANCEA

Aflată pe terasa a doua supralărgită, a malului stîng al Ialomiței, constituită din aluviuni de vîrstă recentă, Valea Voievozilor se situează la contactul dealurilor subcarpatice cu Cîmpia română în subunitatea Cîmpia Înaltă a Tîrgoviștei, subunitate ce se prezintă sub forma unui golf alungit, la 10—15 km spre nord de zona subcarpatică.

În vara și toamna anului 1971—1972 au fost aruncate sporadic de Ialomița¹ pe ambele maluri, pe o rază de peste 155 m nord de puntea care leagă satul Valea Voievozilor — comuna Răzvad — de orașul Tîrgoviște, obiecte de argint, bronz, fier, plumb și monede de argint și aur, a căror diversitate tipologică și cronologică — încadrîndu-se în uriașele limite cuprinse de secolul XII î.e.n. — XVIII e.n. — ne obligă să renunțăm de moment la relații mai ample despre fiecare în parte și să ne rezumăm la o prezentare mai generală a lor în ordine cronologică, sub forma unui catalog, după cum urmează :

1. SPADĂ DE BRONZ CU „LIMBĂ LA MÎNER”

L = 0,66 m. Acoperită parțial cu o patină fină verde închis. Mînerul, cu L = 0,11 m este rupt încă din antichitate, imediat după prima gaură de nit. Silueta lamei — L = 0,55 m, lungirea și lățirea ei spre vîrf, secțiunea mînerului, care prin forma sa se apropie de clepsidră, ne determină să credem că este vorba de o nouă variantă, un pre-Slimnic, care face legătura între tipul comun de spadă de bronz cu limbă la mîner și Slimnic, aparținînd unei etape tîrzii a Hallstatt-ului A. Piesa în curs de publicare.

Bibliografie : A. D. Alexandrescu, „Spadele de bronz pe teritoriul RSR”, București, 1968.

J. D. Cowen în „Actes du VII-eue Congrès International des Sciences, Prague 21—27 aût, 1966, p. 699.

2. LAMĂ DE CUȚIT

Bronz. Martelare. L = 12,5 m.

Secțiunea triunghiulară; lățimea maximă a lamei = 15 mm, lățimea minimă = 9 mm. Este acoperită de o patină fină verde închis. Nu prezintă nici o nervură sau incizie. Minerul scurt. În studiu.

3. VÎRF DE SĂGEATĂ TRACO-GETIC.

L = 30 cm.

Bronz. Prezintă 3 dungi care se prelungesc cu barbeluri ascuțite și tub de fixat tija de secțiune circulară. Sec. IV. î.e.n. În studiu. Fig. 1/1.

Bibliografie: Al. Vulpe și E. Popescu, *La nécropole tumulaire de Tigveni* în *Dacia* XVI, 1972, p. 77—105; D. Berciu în „*Arta traco-getică*”, București, 1969, p. 71; G. Simion și Gheorghe Cantacuzino, „*Cercetările arheologice de la Telița*” în *Matricele* VIII, 1962, p. 377, fig. 7.

4. APLICĂ TRACO-GETICĂ

Bronz. Turnată, formă de tor cu patru proeminente sferice, alcătuită din virfurile unui romb cu diagonala mare de 26 mm și respectiv 23 mm pentru diagonala mică. Nedecorată. În studiu.

Bibliografie: I. Nestor, „*Der Stand der Vorgese Richtsforschung in Rumänien*”, 1933, p. 147—148; D. Berciu, „*Arta traco-getică*”, București, 1969, p. 124—129; D. Berciu, „*Arheologia preistorică a Olteniei*”, 1939, p. 182—185.

5. ȘAPTE MONEDE TRACO-GETICE

Argint. D = 8—15 mm. Gr. = 1,07—2,40. T = 850—900‰. Nr. inv. 771/9809. Imitații după drahmele de tip Alexandru cel Mare și Filip III Arideul. Av.: capul stilizat al lui Herakles, profil spre dreapta și Rv.: Zeus Actopolus pe tron cu vultur și sceptru. Diferă de la o monedă la alta urmele de legendă. Sec. II. î.e.n. În studiu.

Bibliografie: C. Preda în „*SCIV*” 2, 1969, p. 347—352; I. Winkler, „*Drahma și hemidrahma în sistemul monetar al traco-getilor*” în „*Acta Musei Napocensis*” III, 1966, p. 75—79; B. Mîtreșcu în „*SCIV*”, 16, 1965, 2, p. 246 și în *SCN* III, 1960, p. 570.

6. MONEDĂ GETO-DACICĂ

Argint. D = 20 mm. Gr. = 5,53 gr. Tip. Virteju-București, imitată după tetradrahmele macedonene ale lui Filip al II-lea, sec. II, î.e.n. Nr. inv. 775/9813.

Bibliografie: C. Preda, „*Un nou aspect al începuturilor epocii Latene în Dacia*”, în *SCIV* XI, 1960, 1, p. 25—38 și în *SCN*, 1960, III, p. 43—79.

7. DENARI ROMANI REPUBLICANI

Şase monede. Argint. T. 900⁰⁰. Nr. inv. 772/9810.

I. *Manius Fonteius*. c.f.

S. Italia, 72, a.84

G. Roma, 2476

G. = 2,85 ; D. = 20 mm.

III. *C. Cassius*

S. Roma, 502, a.119—110

G. Roma, 1032

Gr. = 3,27 gr. ; D=15 mm.

V. *Nedeterminat*II. *C. Serrilius*

S. Roma, 483. a.125—120

G. Roma, 1166

G. = 2,85 ; D. = 16 mm.

IV. *Fără nume de magistrat*

G = 3,48 gr. ;

D = 16 mm.

VI. *C. Scribonius*

S. Roma, 380, a.195—138

G. Roma 727

Gr. = 3,62 gr. ; D = 18 mm.

8. MONEDĂ ROMANĂ

Argint. Emisă de Traian.

G. = 3.62 ; D = 20 mm.

9. FIBULĂ CU NODOZITĂȚI

Bronz. L = 15 mm. Fragment. Lucrată dintr-o singură bucată de metal prin turnare și martelare. De la îndoitură spre terminație, piciorul fibulei este ornamentat cu 4 nodozități. Sec. II î.e.n. (300—100 î.e.n.). În studiu. Fig. 2/5.

Bibliografie : D. Popescu, în *Dacia* VII—VIII, 1937—1940 : p. 191—192 ; Vlad Zirra, „*Beiträge zur Kenntnis des Keltischen Latène in Rumänien*“, în *Dacia* XV, 1971, p. 171—232.

10. FIBULĂ DACICĂ

Argint. G = 3,07 gr. Fragment. Piciorul ornamentat cu doi noduli la 2 mm unul de altul și terminat cu un buton conic. Lucrată dintr-o singură bucată de metal prin turnare și martelare. Sec. II. î.e.n. Fig. 1/4.

Bibliografie : D. Popescu, în *Dacia* VII—VIII, 1937—1940 ; p. 191—193.

11. FIBULĂ DE TIP SARMATIC.

Argint. G = 2,26 gr. L = 4 cm. Fragment. Piciorul arcuit, sugerînd un profil „S“, este lătit prin ciocănire. Datată în Muntenia între 210—250 e.n. Fig. 1/6,7.

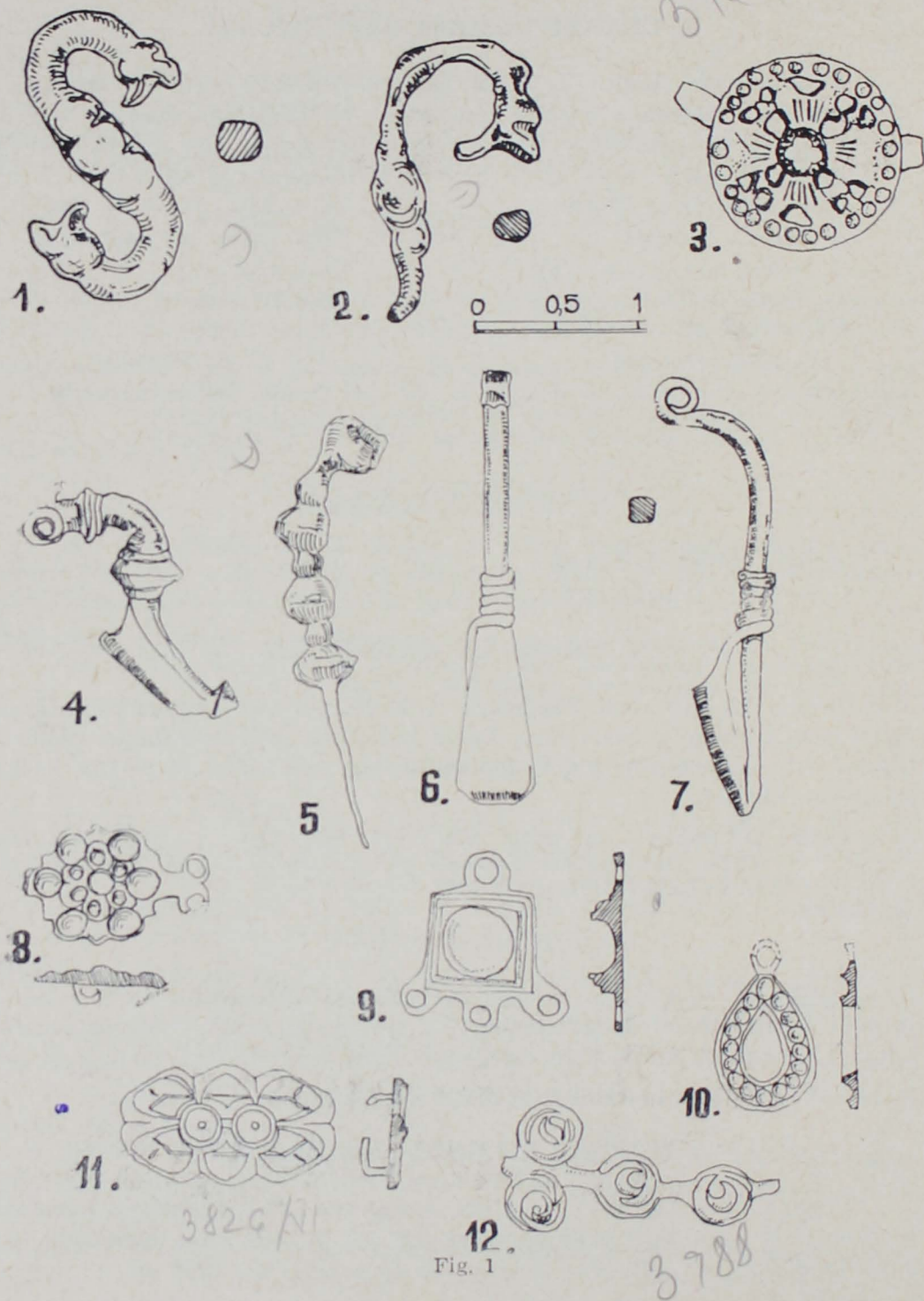


Fig. 1

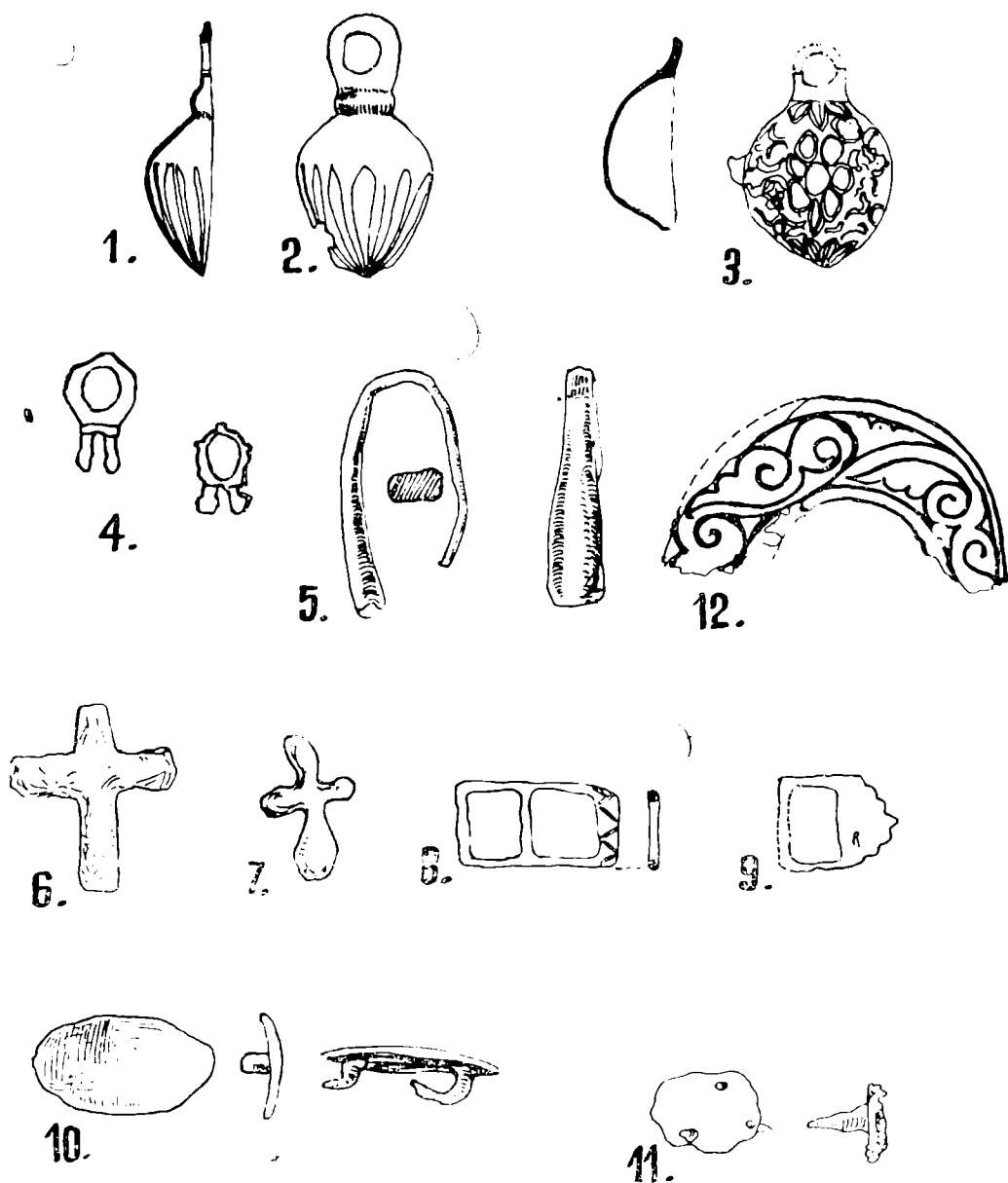


Fig. 2



Fig. 3

12. FIBULĂ DE TIP SARMATIC.

Bronz. $L = 4,5$ cm. Fragment. Lucrată prin martelare. Datată în Muntenia între 210—250 e.n.

Bibliografie : G. Diaconu, „*Mogoșani*“, sec. IV e.n., Tîrgoviște, 1960, p. 46. G. Diaconu, în *Dacia* XV, NS, 1971, p. 239 ; G. Diaconu : „*Tîrgșor*“, București, 1969, p. 162 ; A. K. Ambroz, *Arheologia SSSR*, D-1-30, Moscova, 1966, p. 57—59, 94—96.

2

13. APLICĂ ROMANĂ

Bronz. Turnat. $L = 30$ mm, $l = 22$ mm. Bustul unei femei cu capul plecat pe umărul drept, vestmintul bogat, drapat, este prins pe umăr cu o fibulă. Pe spate se observă urmele de nit. Sec. III—IV, e.n. În studiu.

14. CATARAME ROMANE.

Bronz. Trei piese în formă de șarpe. Starea de conservare, relativ bună. $L_1 = 42$ mm ; $L_2 = 32$ mm ; $L_3 = 16$ mm ; Sec. III—IV e.n. În studiu. Fig. I/1, 2.

Bibliografie : R. Schindler, *Die Besiedlungsschichten der Goten und Gepiden in unterem Weichschaum*, Leipzig, 1940.

15. APLICI

Bronz. Turnat. Patină verde. Două piese de formă elipsoidală. Prima dintre ele cu o formă elipsoidală puțin bombată, are axa mare de 21 mm, și axa mică de 18 mm. Pe spate prezintă două piciorușe pentru fixat : a doua, prezintă o formă elipsoidală, cu marginea neregulată și axa mare 19 mm, axa mică 15 mm. Piesa în curs de prelucrare a rămas ne-terminată. Ambele aplici prezintă analogii la Pîrjoaia. — Inf. P. Diaconu. — Sec. IV. e.n. În studiu. Fig. II/10, 11.

16. MONEDĂ BIZANTINĂ

Aur, 24 krt. $D = 20$ mm. $G = 4,38$ gr. „Solidus“ emis la Constantinopol în timpul lui Justinian, după 538. Starea de conservare : foarte lovită. Av. : ...NIVST...INI...ANVS PP... Rv. abia vizibil AVGGG în exergă (CO)NOB.

Bibliografie : *Cultura bizantină în România*, București, 1971 ; B. Mitrea, *Decu-ertes, récents*, 1959, p. 605 ; Octav Iliescu, „*Monede bizantine*“, I, p. 355—356.

17. APLICĂ

Aliaj de plumb cu argint. Turnată. Origine bizantină. Crucea de Malta înscrisă într-un inel circular perlat cu $D = 16$ mm. Între brațele crucii se află patru puncte care formează un patrat. Pe spate prezintă două piciorușe pentru fixat. Sec. XI—XII. Fig. I/3.

18. PANDANTIVI.

Bronz. $L_1 = 23$ mm. $l_1 = 11$ mm. $L_2 = 18$ mm. $l_2 = 13$ mm. Două piese turnate din cîte două jumătăți verticale. S-a păstrat cîte o jumătate din fiecare pandantiv. În partea superioară prezintă cîte un inel de atîrnat. Sec. XI—XII. Fig. II/1,2.

19. PANDANTIVI GLOBULARI.

Bronz. $L = 17$ mm. $l = 11$ mm. Turnați din cîte două jumătăți verticale. S-a păstrat numai jumătate. În partea superioară prezintă urme al inelului de atîrnat. Motivul principal de ornamentare este un hexagon format din șase lobi marginali și un triunghi. În partea inferioară se află o jumătate de rozetă cu patru petale, iar în partea superioară o jumătate de rozetă cu trei petale. În dreapta și stînga hexagonului central. În aceeași tratare în relief se găsește un motiv decorativ, de origine orientală. Sec. XI—XII. Fig. II/3.

20. PANDANTIV OVAL.

Aliaj. plumb cu argint. Turnat. $L = 12$ mm. $l = 9$ mm. Ca tehnică de ornamentare și motiv ornamental, este asemănător piesei de la nr. 19. Sec. XI—XII.

Bibliografie : M. Zaharia, „Sondajul arheologic de la Dănești” în *Materiale VIII*, 1962, p. 56, fig. 9/1. I. Barnea în „*Dinogetia*”, București, 1967, p. 281—283 ; P. Diaconu, „Un pandantiv globular descoperit la Bisericuța-Garvăn”, în *SCIV IX*, 1958, 2, p. 445—449 ; M. Demetrescu și dr. C. S. Nicolaescu-Plopșor în „*Călăuza*”, Craiova, 1933, p. 72, Fig. 26 ; Eugen Comșa și Gheorghe Bichir, „O nouă descoperire de monede și obiecte de podobă din sec. X—XI în așezarea de la Garvăn”, în *SCN III*, -960, p. 223—224.

21. APLICĂ BIZANTINĂ

Argint. $L = 20$ mm. Semicirculară. Turnată din foaie subțire de bronz și decorată prin incizie pe fața principală cu lujer stilizat și semipalmete. Sec. XI—XII. Fig. II/12.

Bibliografie : I. Barnea, *Dinogetia*, București, 1967, p. 294 și 218, fig. 140, nr. 5 și 5 a.

22. BRĂȚARĂ

Bronz. $L = 35$ mm. Brățară cu capetele deschise. Fragment. Confectionată dintr-o tijă circulară, lenticulară biconvexă în secțiune. Capetele îngroșate și apoi ascuțite au aspectul unui cap de animal. Sec. XI—XII.

Bibliografie : I. Barnea, *Dinogetia*, București, 1967, p. 291, fig. 172/10. P. Diaconu, în *Dacia*, NS IX, 1965, p. 316, nr. 2.

23. BRĂȚARĂ

Bronz. $L = 25$ mm. Martelare. Fragment. Brățară cu capetele deschise, confectionată dintr-o tijă semilenticulară, convexă în secțiune, cu capetele mult lățite și rotunjite la vîrf. Nedecorată. Sec. XI—XII. Fig. III/5.

Bibliografie : I. Barnea, *Dinogetia*, București, 1967, p. 291 ; P. Diaconu și D. Vilceanu „*Păcuil lui Soare*“, p. 148, fig. 60/3 ; P. Diaconu, în *Dacia* NS IX, 1965, p. 316.

24. APLICĂ

Bronz. $D = 20$ mm. Tehnica „Au repoussé“. Circulară. Marginea mai joasă a feței convexe este împodobită cu două șiraguri mici de perle în relief. Mijlocul prezintă o proeminență globulară. Pe spate, are un nit. Sec. XI—XII.

Bibliografie : I. Barnea, *Dinogetia*, București, 1967, p. 294.

25. APLICĂ

Bronz. $D = 14$ mm. Circulară. Lucrată din foaie de bronz decorată cu un cerc de bobite în relief. Pe spate prezintă urme de nit. Sec. XI—XII.

Bibliografie : I. Barnea, *Dinogetia*, p. 294 și 291.

26. APLICĂ

Bronz. $L = 17$ mm. Formată din trei piese circulare unite prin scurte segmente liniare, fiecare dintre cele trei piese este tratată în chip de floare, cu mijlocul proeminent și marginile prezentînd petale adîncite. Pe spate are trei urme de nit. Sec. XI—XII. În studiu.

Bibliografie : I. Barnea, *Dinogetia*, p. 295, fig. 173/23 și 173/10.

27. APLICĂ

Bronz. $L = 24$ mm. Formată din două piese circulare, unite printr-un segment liniar. Fiecare din cele două piese este tratată în chip de floare, cu mijlocul proeminent, reprezentat de o proeminență globulară. Sec. XII—XIII. În studiu.

Bibliografie : I. Barnea, *Dinogetia*, p. 295, fig. 173/10.

28. CATARAMĂ

Bronz. $L = 20$ mm. $l = 14$ mm. Turnată. Chenar simplu. Forma dreptunghiulară. Una din laturile lungi prezintă un motiv în formă de frunză trilobată, cu lobii laterali decupați în interior. Motivul este înțilnit la unele aplici de la *Dinogetia*, vezi I. Barnea, *Dinogetia*, fig. 171/17.171/5 și 25. În studiu.

29. CATARAMĂ

Bronz. Turnată. $L = 16$ mm ; $l = 12$ mm. Chenar simplu. Formă dreptunghiulară, terminată pe una din laturile lungi cu o acoladă polilobată. În studiu. Sec. XIV.

30. CATARAMĂ.

Bronz. Turnată. $L = 30$ mm ; $l = 16$ mm. Chenarul este împărțit în două. Pe una din laturile scurte este incizat un motiv în zig-zag simplu. Prezintă analogii la *Basarabi* (Constanța). Inf. arhit. V. Bilciurescu. Sec. X—XI. În studiu. Fig. III/8.

31. CATARAMĂ

Bronz. Turnată. $L = 20$ mm ; $l = 17$ mm. Chenar simplu în formă de pătrat, apropiat de trapez. Una din laturile lungi, care a fost lățită, prezintă un motiv ornamental, format din creștături paralele. Sec. XI—XII. În studiu.

32. INEL

Aliaj argint și plumb. $D = 11$ mm. Starea de conservare relativ bună. Chatonul circular este brodat cu un șir de bobite executate în tehnica „au repoussé”. În interior este decorat cu o rozetă cu multe raze și o bobită care marchează centrul cercului. Veriga este ornamentată cu un fascicol de linii incizate. Sec. XI—XII. În studiu.

Bibliografie : I. Barnea, *Dinogetia*, p. 285, fig. 170/17, 18.

33. INEL

Plumb. Turnat. $D = 16$ mm. Chatonul face corp comun cu veriga ; partea din față este lătită și prezintă incizat un motiv care poate semăna cu imaginea pentagramei. Starea de conservare : corodat. Sec. XI—XII (?). În Studiu.

Bibliografie : I. Barnea, *Dinogetia*, p. 285/10.

34. CRUCE

Plumb. Turnată. $L = 30$ mm. $l = 25$ mm. Cruce simplă cu capetele brațelor plate. Extremitatea brațului de care se atîrnă, este ruptă. Neornamentată. Sec. XI—XII.

Bibliografie : I. Barnea, *Dinogetia*, p. 357—358, fig. 191/16 și 192/8 ; P. Diaconu și D. Vilceanu — *Păcuil lui Soare* — București, 1972, planșa XXVIII și XXIX.

35. CRUCE

Plumb. Turnată. $L = 25$ mm. $l = 15$ mm. Starea de conservare foarte corodată. Brațele plate, sînt ușor gătuite spre centru și capetele rotunjite. Neornamentată. Sec. VI. În studiu.

36. VERIGI

Bronz. Turnate. $D = 17$ mm, $L = 20$ mm. Starea de conservare relativ bună. Trei exemplare de verigi de agățat probabil pentru cruci. Sînt formate dintr-un inel de secțiune aproximativ pătrată, cu colțurile rotunjite, racordat la partea inferioară cu două urechiușe în formă de picătură prevăzute cu cîte o gaură pentru trecut bara orizontală. În studiu. Fig. II/4.

37. LIMBĂ DE CUREA

Bronz. Turnată. $L = 50$ mm ; $l = 15$ mm. Fragment. Este turnată sub formă de foaie de bronz cu fața puțin convexă. Pe spate nu s-a păstrat nici o urmă de nit. Sec. XI—XII. În studiu.

Bibliografie : I. Barnea, *Dinogetia*, p. 299.

38. TOPOR

Fier. Turnat. $L = 22$ mm ; $l = 2,5$ mm. $L = 19$ mm. Starea de conservare : foarte corodat. Tăișul ușor curbat, este asimetric. Gaura de fixare : dreptunghiulară. Prezintă analogii la Păcuil lui Soare. Sec. XIII. Inf. P. Diaconu.

39. INEL

Bronz. $D = 18$ mm. Format din placă de bronz, cu partea din față lătită. Motivul ornamental aduce cu floarea de crin. Inelul fiind foarte corodat, nu s-au putut observa detalii. Probabil sec. XVI.

40. INEL

Bronz. Turnat. $D = 18$ mm. Chatonul, mic, octogonal, face corp comun cu veriga ornamentată cu linii incizate. Floarea de crin este redată cu petalele arcuite în jos și tija trifurcată. Un octogon, cu colțurile rotunjite, închide cîmpul lat de 10 mm. Sec. XVI.

Bibliografie : F. Mîrțu în SCIA, T. 16, 1969, p. 125, fig. 5 ; A. Bărcăcilă, *Monede și podoabe de la termele Drubetei*, în Materiale V, p. 778, fig. 8, 16.

41. COPCĂ

Bronz. Turnat. $L = 17$ mm. $l = 10$ mm. Formă de floare cu șase petale, ornamentate cu bobițe de email alb. În interior este cuprinsă o altă floare, cu șase petale, ornamentate cu email verde. Piesa prezintă o prelungire cu două perforații pentru fixat pe haină. Pe spate, are un cîrlig, cu care se prindea cealaltă parte a copciei. Probabil atelier transilvănean. Sec. XIV—XV.

Bibliografie : Marin Matei Popescu, „Podoabe medievale în Țările Române, Buc., 1970, fig. 76, catalog 169 și fig. 28, p. 33.

42. APLICĂ

Bronz. $L = 20$ mm ; $l = 10$ mm. Are forma unei flori cu șase petale, înscrisă într-un dreptunghi, cu colțurile teșite. Mijlocul florii este format din două orificii, în care erau montate pietre. Sec. XVII—XVIII. În studiu. Fig. I/11.

43. APLICĂ

Bronz aurit. $L = 26$ mm. Formă de „T”, alcătuit dintr-o bară axială, lătită în secțiune. Cele două brațe ale „T-ului” sînt formate din două elemente în chip de floare de trandafir, care se repetă de încă două ori pe bara axială. Sec. XVI—XVII. Fig. I/12. În studiu.

44. CERCEI

Bronz aurit. Turnat. $L = 10$ mm, $l = 9$ mm. Două piese fragmentare. Se păstrează partea centrală alcătuită dintr-un element în formă de trapez, apropiat de pătrat, în interiorul căruia a fost montată o pia-

tră. Latura mai mică este prevăzută cu o verigă, de care se prindea partea superioară a cercului. Latura lungă, opusă, este prevăzută cu trei verigi, de care se prindeau trei elemente care alcătuiau partea inferioară a cercelului. Sec. XV—XVI. Fig. I/9.

Bibliografie : C. Nicolescu, „Istoria costumului de curte în Țările Române“, București, 1970, p. 172—173 : vezi și portretul Marici de Mangop de pe broderia de la Mănăstirea Putna.

45. CERCEL

Bronz aurit. Turnat. Fragment. Formă oarecum dreptunghiulară, ajurată, ornamentată cu o montură cu piatră — care lipsește — și motive florale stilizate, abia vizibile. În partea inferioară este prevăzut cu trei verigi, iar în partea superioară cu o verigă. Piesa reprezintă elementul median al cercelului, aflat între partea superioară care se prindea de ureche și elementele decorative care constituiau partea lui inferioară. Sec. XVII—XVIII. (?) În studiu.

Bibliografie : M. M. Popescu, *Podoabe medievale în Țările Române*, București, 1970, catalog 37, nr. 10.

46. CERCEL

Bronz. Turnat. $L = 20$ mm. $l = 17$ mm. Stare de conservare : fragment. Reprezintă elementul central de formă aproximativă triunghiulară, prevăzut cu patru verigi de atârnare una în partea superioară și trei în partea inferioară. Este ornamentat cu o montură cu piatră și cu alveole mici de jurîmprejur, în care se aflau de asemenea, pietre. Sec. XVII—XVIII. În studiu.

Bibliografie : M. M. Popescu, *Podoabe medievale în Țările Române*, București,

47. CERCEL

Bronz. Turnat. $L = 11$ mm. $l = 8$ mm. Fragment. Reprezintă probabil, elementul terminal al cercelului, care borda împreună cu altele asemănătoare, partea inferioară a acestuia. Piesa are forma de picătură, cu interiorul decupat, ornamentată cu 14 pietre. Sec. XVII (?) În Studiu. Fig. I/10.

48. INEL

Argint inferior (billon). $D = 20$ mm. Turnat. Chatonul cu o lățime de 12 mm face corp comun cu veriga. Este ornamentat cu floarea de crin într-o stilizare mai accentuată. Sec. XVI.

49. INEL

Bronz. Turnat. $D = 21$ mm. Chaton : $L = 13$ mm ; $l = 12$ mm. Chatonul face corp comun cu veriga, prevăzută cu o proeminență pe axa longitudinală a inelului. Motivul ornamental reprezintă o interpretare geometrică a florii de crin, simetrică după cele două axe ale inelului și este încadrat într-un octogon. Floarea propriu-zisă este cuprinsă într-o figură realizată din acoladă. Cimpul rămas între această figură și marginile inelului, este tratat cu o hașură. Părțile laterale care flanchează chatonul, sînt tratate cu motivul pomului vieții, reprezentat printr-o ramură de brad încadrată într-un triunghi. Sf. sec. XVI—XVII. Fig. III/7.

Bibliografie : Pentru numerele 48, 49 : Radu Popa și Mircea Zdoba : *Ctitoria cnezilor Giuleșteni, un nou monument românesc din piatră în Maramureș* în SCIV II, 1969, p. 267—284 ; D. V. Rosetti în B.M.I. 2'1972 ; p. 27—36.

50. INEL

Bronz. Turnat. $D = \emptyset$. 20 mm. Starea de conservare „corodat”. Chatonul, lat de 12 mm., de formă ovală, face corp comun cu veriga, parțial ruptă. Este ornamentat cu floarea de crin stilizată. Motivul ornamental este încadrat într-un oval. Sec. XVI. În studiu.

Bibliografie : F. Mirțu, în SCIA, 1969, p. 125—126.

51. SIGILIU

Plumb. $L = 30$ mm. ; $l = 25$ mm. Sigiliul orașului Brașov : un oval neregulat, care poartă imprimată stema Brașovului, formată dintr-o coroană de rădăcini, de-asupra căreia ies tulpinele înflorite. De jur-împrejur de-a lungul marginii sigiliului, se află o inscripție, care nu a fost descifrată, piesa fiind foarte corodată. Sec. XV—XVI.

52. INEL

Bronz. Turnat. $D = 18$ mm. Starea de conservare : corodat. Chatonul lat de 10 mm., oval, face corp comun cu veriga parțial ruptă. Motivul ornamental pare a fi floarea de crin. Sec. XVI.

Bibliografie : F. Mirțu, în SCIA, 1969, p. 125—126.

53. INEL

Bronz. Turnat. Stare de conservare : relativ bună. Chaton : $L = 16$ mm, veriga $D = 23$ mm. Chatonul face corp comun cu veriga, are forma de octogon cu colțurile puțin rotunjite. Motivul ornamental

este format de arborele vieții, care se prezintă ca o tulpină dreaptă, cu două ramuri perpendiculare pe trunchi, cu rădăcinile desfăcute și două păsări, aflate, înclinate pe spate, cu piepturile bombate și aripile desfăcute, ciugulesc de o parte și de alta a pomului. Chatonul prezintă pe cant linii incizate paralele cu muchiile. Sec. XVII. În studiu.

Bibliografie : F. Mirțu, în SCIA, I, 1969, p. 297.

54. INEL

Bronz. Turnat și ciocănit subsecvent. Chatonul : $L = 12$ mm, $l = 11$ mm. Starea de conservare : corodat. Chatonul face corp comun cu veriga. Motivul ornamental este format de arborele vieții, din care se mai observă numai tulpina cu rădăcina desfăcută și o pasăre. Sec. XVII.

Bibliografie : F. Mirțu, în SCIA, I, 1969, p. 298.

55. INEL

Aliaj — plumb și argint. Turnat. $D = 22$ mm. Chaton : $L = 15$ mm; $l = 10$ mm. Starea de conservare : relativ bună. Chatonul face corp comun cu veriga. Motivul ornamental este arborele vieții în chip de brad, în dreapta căruia se găsește o pasăre prezentată schematic. Părțile laterale ale verigii, care flanchează chatonul, sint decorate cu incizii, care merg dinspre chaton, îndepărtându-se de el. Sf. sec. XVI—XVII. Fig. III/8. În studiu.

Bibliografie : F. Mirțu, în SCIA, I, 1969, p. 298.

56. INEL

Bronz. Turnat și ciocănit subsecvent. Starea de conservare : relativ bună. Chaton : $L = 16$ mm ; $l = 13$ mm ; $D = 23$ mm. Chatonul oval, face corp comun cu veriga. Motivul ornamental este încadrat într-un oval și re prezintă ramuri și frunze dispuse disparat, care umplu tot cîmpul chatonului, fără a aminti vreo idee de simbol sau de compoziție geometrică. În vecinătatea chatonului, veriga prezintă doi umeri lățiți, decorați cu fascicule de incizii paralele. Sf. Sec. XVI (?)—XVII. În studiu. Fig. III/2.

57. INEL

Bronz. Turnat și ciocănit subsecvent. $D = 22$ mm. Chaton : $L = 15$ mm, $l = 11$ mm. Starea de conservare : relativ bună. Chatonul de forma unui octogon, cu colțurile rotunjite, face corp comun cu veriga. Motivul ornamental este arborele vieții avînd în dreapta o pasăre cu aripile și gîtul întins, ciugulind. Sf. Sec. XVI—XVII.

Bibliografie : F. Mirțu, în SCIA, II, 1970, p. 298.

58. INEL

Bronz. Turnat. $D = 22$ mm. Chaton : $L = 15$ mm, $l = 12$ mm. Starea de conservare : corodat. Motivul ornamental este format de arborele vieții reprezentat de brad. Nu au putut fi observate alte detalii. Sec. XVI.

Bibliografie : F. Mîrțu, în SCIA, 2, 1970, p. 297—98.

59. INEL

Bronz. Turnat. $D = 25$ mm. Chaton : $L = 20$ mm, $l = 10$ mm. Starea de conservare : corodat. Chatonul de formă ovală, prelungă face corp comun cu veriga. Motivul ornamental abia vizibil, amintește de pomul vieții. Nu au putut fi observate detalii. Sec. XVI.

Bibliografie : F. Mîrțu, în SCIA, 2, 1970, p. 298.

60 INEL SIGILAR

Bronz. Turnat. $D = 22$ mm. Chatonul : $L = 15$ mm, $l = 13$ mm. Starea de conservare : bună. Chatonul octogonal face corp comun cu veriga. Decorația reprezintă motivul solar cu patru raze înscris într-un romb cu laturile ușor arcuite spre interior. Spațiul dintre laturile rombului și chenarul octogonal care urmărește laturile chatonului, este umplut cu hașuri paralele. Veriga în vecinătatea chatonului este decorată cu pomul vieții. Sec. XIV—XVI. În studiu. fig. III/1.

Bibliografie : D. V. Rosetti, în B.M.I. 2/1972, fig. 5/6 și p. 34.

61. INEL

Bronz. Turnat. $D = 20$ mm. Chaton : $L = 19$ mm, $l = 13$ mm. Starea de conservare : corodat. Chatonul oval prelung face corp comun cu veriga. Motivul ornamental abia vizibil amintește de pomul vieții reprezentat în chip de brad. Nu pot fi observate detalii. Sec. XVI. În studiu.

Bibliografie : F. Mîrțu, în SCIA 2/1970, p. 298.

62. INELE

Sase piese ; bronz și aramă. Turnate. Starea de conservare : foarte corodate. La toate chatonul face corp comun cu veriga. Motivul ornamental nu a putut fi observat. Nedatate.

63. INEL

Bronz. Turnat. Chaton : $L = 15$ mm, $l = 12$ mm. Starea de conservare : corodat și fragmentar. Chatonul face corp comun cu veriga. Motivul ornamental este pomul vieții cu pasărea care ciugulește în dreapta. Sf. Sec. XVI—XVII.

Bibliografie : F. Mîrțu, în SCIA 2, 1970, p. 298.

64. INEL

Bronz aurit. $D = 18$ mm. Starea de conservare relativ bună. Chatonul în formă de cub este prins de verigă prin lipire și are montată o piatră semiprețioasă, fațetată poliedric. Pe veriga de secțiune ușor dreptunghiulară în ambele părți sînt montate cîte trei pietre de dimensiuni descrescînde încadrate într-un chenar trapezoidal. Sec. XIV—XVI. În studiu.

Bibliografie : V. Drăghiceanu, *Curtea domnească din Argeș*, p. 63 fig. 63 a : M. M. Popescu, „*Podoabe medievale în țările române*”, București, 1970, p. 59, cat. 100.

65. INEL SIGILAR

Bronz. Turnat. $D = 21$ mm. Chaton : $L = 12$ mm, $l = 11$ mm. Starea de conservare : bună. Chatonul oval. face corp comun cu veriga. Motivul ornamental constă în două bastonașe cu mînerul curb inversate unul față de celălalt și înclinate. Între ele sînt dispuse trei puncte în linie paralelă cu elementele amintite. În capetele celor două bastonașe se află două curbe cu concavitatea spre exterior. Spațiul dintre ele și marginea chatonului este umplut cu hașuri paralele. Pe lateral la distanța de 5 mm de chaton se află două pastile în relief. Între ele și chaton au fost incizate un fascicol de hașuri paralele. Sec. XVII—XVIII. În studiu. fig. III/3.

66. INEL SIGILAR

Bronz. Turnat. $D = 20$ mm. Chaton $L = 11$ mm, $l = 8$ mm. Chatonul de formă ovală dezvoltată în sensul lățimii, este ornamentat cu vulturul bicefal într-o reprezentare foarte stilizată. Veriga la 2 mm de chaton prezintă doi umeri în relief. Între ei și chaton se află incizat un fascicol de linii paralele. Sec. XVII. În studiu. Fig. III/6.

67. INEL SIGILAR

Argint. Turnat, cizelat. $D = 24$ mm. Chaton $L = 16$ mm, $l = 13$ mm. Starea de conservare relativ bună. Chatonul de formă octo-

gonală alungită este decorat cu inscripția cu litere chirilice „Pătru“, sub care se află un cal și semnul solar. Sec. XVII. În studiu. Fig. III/5.

68. SPADĂ

Fier. Starea de conservare : corodată. L (total) = 54 cm, lungimea lamei = 39 cm, L. miner = 14.2 cm, lăț. lamei = 4 cm. Minerul prezintă o gardă în formă de „S“ și păstrează urmele a două nituri. Lama are tășurile paralele până în apropierea vârfului. În studiu.

69. MONEDE

13 piese. Argint D = 20—19 mm. Titlu 850‰. G = 1,92—2,20 gr. Groși polonezi, emisii diferite începând cu anul 1593. În studiu.

70. MONEDE

26 piese. Argint D = 8—10 mm ; gr. = 0,50 + 0,90 gr. Titlul 850‰. Asprii turcești, emisii diferite începând cu anul 1593. În studiu.

71. INEL

D = 23 mm. Argint. Turnat, cizelat. Chaton : L = 13 mm, l = 12 mm. Pe chatonul împărțit în trei registre se află inscripția : „Gerge“ cu litere chirilice, și trei reprezentări ale soarelui. Veriga din vecinătatea chatonului este decorată cu două triunghiuri duble. Sec. XVIII.

72. PIESĂ — BRONZ

Turnată. Starea de conservare relativ bună. Bară cu secțiunea de 5/4 mm, în formă de jumătate de „S“ aplatizat, terminată la un capăt cu o pastilă circulară cu D = 14 mm, și care reprezintă pe fața inferioară o proeminență cilindrică. Bara cu L = 4 cm este ornamentată pe partea superioară cu șanțulețe paralele transversale. Părțile laterale ale barei sînt ornamentate cu incizii inclinate. Pastila din vecinătatea barei este ornamentată cu un triunghi în relief. Nedată. În studiu.

73. PIESĂ — BRONZ

Turnată. Bara de secțiune lenticulară cu lățimea de 3 mm și lungimea de 30 mm. La unul din capete prezintă o verigă circulară cu D = 9 mm, iar la celălalt capăt un T cu l = 13 mm, decorat cu trei proeminențe globulare. Nedată. În studiu.

În concluzie, la această sumară prezentare cu toate rezervele impuse de lipsa unui context stratigrafic care să explice nivele de cultură sau cimitire, cărora ar aparține piesele descrise mai sus, de studiul doar preliminar al lor, prin analogie la unele aşezări din apropiere situate în condiţii geografice identice sau asemănătoare celor din Valea Voievozilor², se poate presupune că aici au existat aşezări, că locuitorii acestor aşezări se îndeletniceau cu agricultura şi creşterea vitelor pe terenurile întinse din jur şi cu meşteşuguri casnice, producându-se cele necesare traiului. Prin schimb cu alte centre mai evolute se procurau diferite obiecte de podoabă, ca pandantivi din bronz, aplici din bronz şi argint, inele din argint şi bronz, frumos decorate, arme.

Aceste descoperiri impune continuarea cercetărilor în vederea provenienţei şi apartenenţei pieselor, în vederea obţinerii a cât mai multe date necesare pentru o cât mai justă interpretare a resturilor de cultură materială din perioadele respective. Cu prilejul acestor cercetări se vor aduce şi alte contribuţii atât perioadei afectate primei vîrste a fierului, sec. III—IV era noastră, sec. X—XI cît şi perioadei feudale.

NOTA

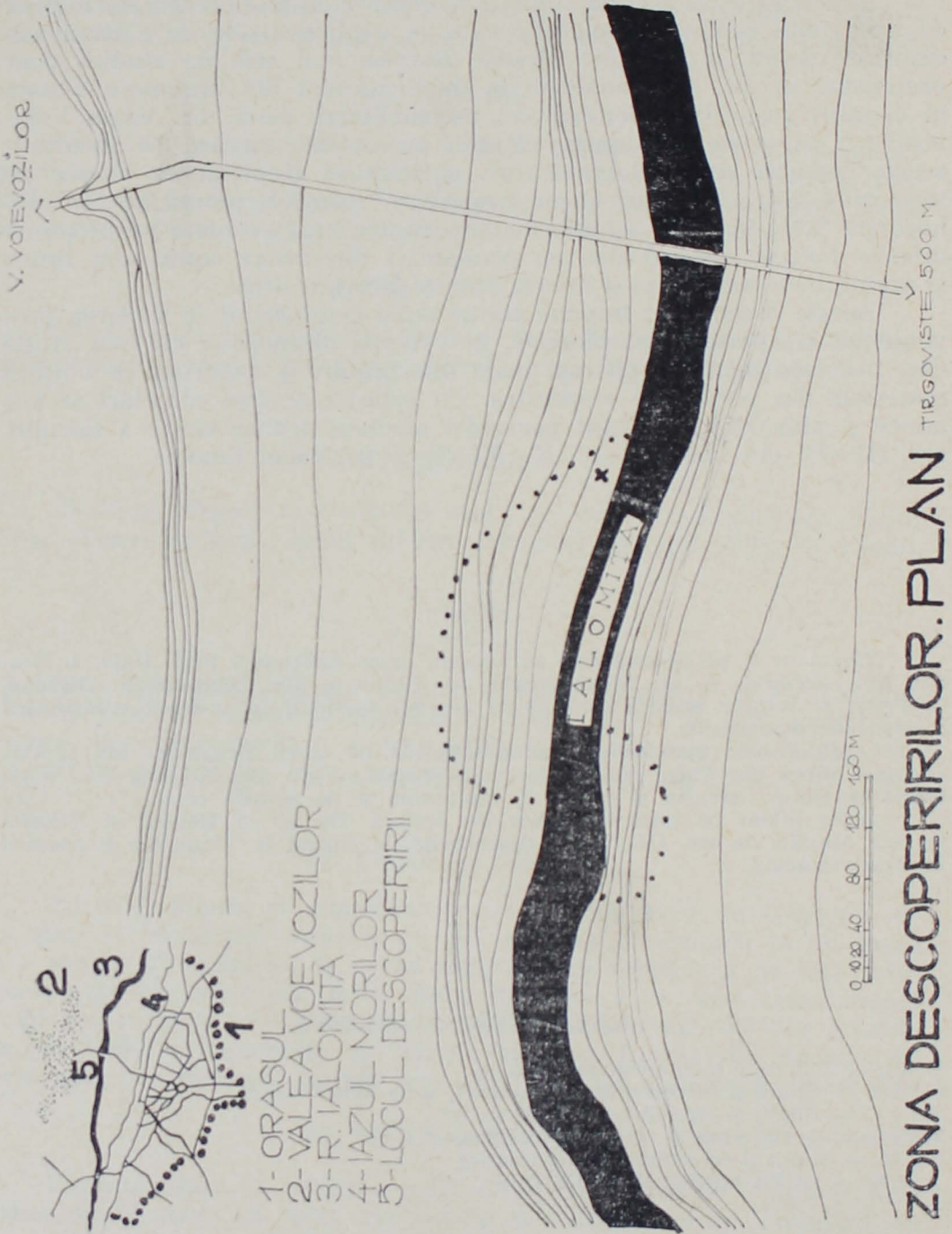
Ţinem ca şi pe această cale să aducem calde mulţumiri Prof. Univ. I. Nestor, Eug. Zaharia, A. D. Alexandrescu, M. Chiţescu, Gh. Diaconu, P. Diaconu, C. Preda şi tuturor acelor care ne-au acordat sprijinul în vederea valorificării materialelor descoperite.

1. Majoritatea pieselor au fost descoperite de elevii Drăguţoiu Ion şi Ungureanu Mihai din Valea Voievozilor, care, împreună cu ing. Nedelcu Ion, le-au donat Muzeului judeţean şi cărora le mulţumim şi pe această cale.

2. Ne aflăm pe linia aşezărilor de cultură Tei de la Hăbeni şi Viforîta în faţa aşezării de sec. III—V e.n. descoperită de curînd la Tîrgovişte şi aşezării feudale cunoscută.

LISTA PRESCURTĂRILOR

- B.M.I. — Buletinul monumentelor istorice
- S.C.I.A. — Studii şi cercetări de istoria artei, seria Artă Plastică.
- S.C.I.V. — Studii şi cercetări de istorie veche
- Materiale — Materiale şi cercetări arheologice
- S.C.N. — Studii şi cercetări de numismatică
- A.M.N. — ACTA MUZEI NAPOCENSIS



LISTA ILUSTRAȚIILOR

- Fig. I/1 și 2 cataramă, bronz sec. III—IV e.n., catalog 14
Fig. I/3 aplică sec. XI—XII catalog 17
Fig. I/4 fibulă, fragment, sec. II e.n., catalog 10
Fig. I/5 fibulă, bronz, sec. II î.e.n., catalog 9
Fig. I/6 și 7 fibulă, argint sec. III e.n., catalog 11
Fig. I/8 copcă, bronz, sec. XIV—XVI, catalog 41
Fig. I/9 cercel, sec. XV—XVI, bronz, catalog 44
Fig. I/10 cercel, bronz, sec. XVII, catalog 47
Fig. I/11, aplică sec. XVII—XVIII, catalog 42
Fig. I/12, aplică, argint, sec. XVI—XVII, catalog 43
Fig. II 1, pandantiv sec. XI—XII, catalog 18
Fig. II/3 pandantiv sec. XI—XII, catalog 19
Fig. II/4, verigi, nedatate, catalog 36
Fig. II/5, brățară, fragment, bronz, sec. XI—XII, catalog 23
Fig. II/6, Cruce de plumb, sec. XI—XII, catalog 34
Fig. II/7, Cruce de plumb, sec. XI—XII, catalog 35
Fig. II/8, cataramă de bronz sec. X—XI, catalog 30
Fig. II/9, cataramă de bronz, sec. XI, catalog 29
Fig. II/10, aplică sec. IV, catalog 15
Fig. II/11, aplică sec. IV catalog 15
Fig. II/12, aplică, argint sec. XI—XII, catalog 21
Fig. III/1 inel sigilar, bronz, sec. XIV—XVI, catalog 60
Fig. III/2 inel bronz sec. XVII, catalog 56
Fig. III/3 inel bronz sec. XVII—XVIII catalog 65
Fig. III/4 inel, argint, sec. XVIII, catalog 71
Fig. III/5 inel, argint sec. XVII, catalog 67
Fig. III/6 inel, sec. XVII, catalog 66
Fig. III/7, inel bronz sec. XVI—XVII, catalog 49
Fig. III/8, inel sf. sec. XVI—XVII, catalog 55