

COMPLEXE DE LOCUIRE DIN SECOLUL AL XVI-LEA DIN TÎRGOVIȘTE-SUSENI

TIBERIU I. MUSCA și LUCIANA MUSCA

Continuarea cercetărilor și în campania de săpături arheologice din 1980 în cartierul Suseni al municipiului Tîrgoviște au dus la descoperirea printre altele și a două complexe de locuire din secolul al XVI-lea. Acestea din urmă vor face subiectul articolului de față. Cele două complexe au fost surprinse în casele notate de noi cu C5 și C5A trasate perpendicular pe secțiunea SI din 1979. În același perimetru restrins reprezentat de curtea din fața Școlii generale nr. 4, în cursul celor două campanii au mai fost descoperite următoarele complexe și materiale: o locuință feudală timpurie¹, o locuință din secolele XIV—XV, gropi din sec. XIV, XVI—XVII, cit și depuneri din secolele amintite.

O primă locuință cu beci, cu partea superioară, casa propriuzisă, distrusă de un incendiu, iar cea de a doua un bordei realizat după cum vom vedea mai jos prin transformarea beciului. Menționăm de la început faptul că în zona corespunzătoare celor două locuințe terenul este puternic deranjat de o groapă modernă ce se adâncește pînă la — 1,50 m. Astfel, între — 1,50 și — 1,96 m au fost descoperite sporadice materiale ce aparțin fazei a doua de locuire (bordei). Între — 1,96 și — 2,08 m s-a constatat un strat gros de circa 0,12 m de pămînt tasat, sub care a urmat un alt strat gros de 0,40 m de dărîmătură puternic arsă, iar sub aceasta s-au observat resturi lemnoase carbonizate (*fig. 1*). În stratul de dărîmătură puternic ars a fost descoperit un dinar (?) puternic corodat, patru străchini smălțuite, din care ne interesează doar trei fiind și decorate (*fig. 2/1-3*), fragmente de cahle oale (*fig. 3/1*) și cahle plăci (*fig. 3/2*), ultimele fiind decorate cu reprezentarea luptei lui Sf. Gheorghe cu balaurul.

La îndepărtarea stratului de dărîmătură s-a dezvelit, cum de altfel s-a amintit, resturile de lemn carbonizat ale tavanului, iar în colțul SSE-tic al beciului a fost surprinsă o nișă în a cărei parte superioară au fost descoperiți cinsprezece dinari de argint.

Lărgirea ulterioară a casei a permis lămurirea situației de fapt. Astfel, deasupra stratului de pămînt tasat s-a dezvelit un cuptor mena-

¹ L. Musca și T. I. Musca, *Descoperiri feudale timpurii în Tîrgoviște, cartierul „Suseni”*, în prezentul volum.

jer cu vatra făcută din cărămizi, iar cuptorul propriu-zis era realizat parțial din cărămizi (o latură), iar latura opusă era cuptorită în lutul existent. Interesant este de subliniat că în prelungirea laturii realizate în blocul de lut s-a realizat un parament, tot din lut, lung de circa 1,15 m și înalt de 0,35 m. Lingă vatra cuptorului a apărut o strachină smălțuită decorată prin sgraffitare (*fig. 2/4*), iar pe vatră două oale joase cu corpul bombat (*fig. 3/3-4*).

Revenind la primul complex de locuire pe baza observațiilor de teren și a materialelor recuperate se pot face unele precizări. Astfel, bucățile mari de lipitură cu impresiuni de birne circulare și dreptunghiulare recuperate din stratul de dărîmătură indică în mod elocvent faptul că prima locuință a fost o casă cu beci, construită din birne masive lipite cu lut. Birnele dreptunghiulare au fost folosite foarte probabil la uși și ferestre. Faptul că o încăpere s-a prăbușit în beci, în urma incendiului devastator, iar terenul din apropiere este afectat de gropi moderne nu ne permite să stabilim dacă a fost o casă cu o singură încăpere sau mai multe.

Am arătat mai sus că din inventarul primei locuințe fac parte și fragmente de cahle-oale cu partea superioară pătrată, iar cea inferioară tronconică și câteva cahle plăci. Existența acestor elemente chiar dacă nu au fost surprinse „in situ” indică faptul că, casa a avut ca instalație de foc o sobă din cahle.

Materialul ceramic descoperit, în special străchinile decorate prin sgraffitare, prezintă multiple analogii cu cele descoperite în diferite complexe din secolele XV—XVI².

Cu ocazia descrierii sumare a descoperirilor am arătat că în partea superioară a nișei din beci au fost descoperiți cinsprezece dinari de argint ungurești emiși în timpul domniei lui Ferdinand I (14) și Maximilian (1). Monedele din acest mic tezaur se înșiră între anii 1529—1565³. S-a arătat de asemenea faptul că încă o monedă a fost descoperită în stratul de dărîmătură, dar inutilizabilă din cauza stării proaste de conservare. În această situație pentru datarea casei și a distrugerii ei ne putem folosi de tezaurul amintit. În timp ce prima monedă indică anul 1529, aceasta nu poate să reprezinte decît momentul post quem pentru construirea casei, iar ultima monedă care indică anul 1565 ne oferă momentul ante quem distrugerii casei^{3a}. În timp ce fixarea momentului construirii casei poate fi considerat ca o simplă ipoteză, cea de a doua dată este sigură.

² A se vedea, de exemplu, L. Chișescu, N. Conovici, R. Lungu, A. Păunescu și V. Rădulescu, *Cercetări arheologice la Piuș Petrii* (orașul de Floci) jud. Ialomița, în *Cercetări Arheologice*, 3, 1979, pp. 199—246, fig. 21.

³ Monedele se înșiră pe ani după cum urmează: 1529, 1537, 1541, 1543, 1545, 1546(2), 1547, 1550, 1555(3), 1559, 1560 și 1565. Toate exemplarele prezintă pe revers siglele K și B, deci fiind bătute la Kömröc Bányá (actualmente Kremniča, R. S. Cehoslovacia). În timp ce monedele emise pînă în anul 1559 au data în exergă, imediat deasupra scutului, cele începînd cu moneda din 1559 au data deasupra scutului în cîmp.

^{3a} Dacă admitem că în 1529, de cînd datează prima monedă din tezaur, casa exista, atunci aceasta a avut o durată de circa 36 de ani, de loc mult dacă avem în vedere că a fost construită din birne masive.

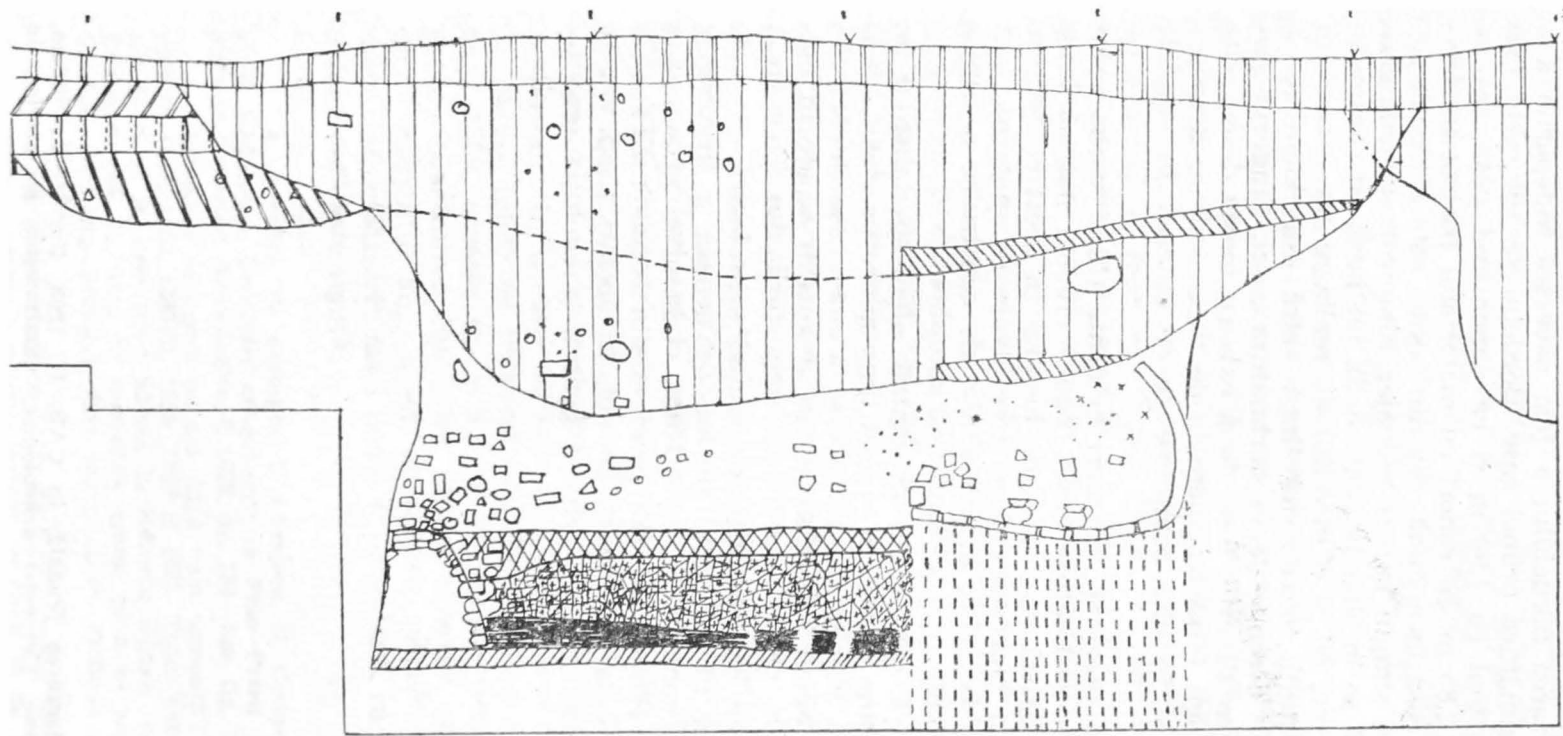
Cel de al doilea complex de locuire cum am arătat mai sus este un bordei. Pentru realizarea bordeiului a fost necesară îndepărtarea a unei bune părți din dărîmătura primei case. Bordeiful se adîncește față de nivelul de călcare actual cu 1,96 m și ca dimensiuni păstrează pe cele ale beciului, de $3 \times 2,85$ m. În raport cu materialul păstrat în dărîmătura provenită de la casa incendiată, cea din bordei este sărăcăcioasă. Instalația de foc este un simplu cuptor menajer, singurul element deosebit constă în faptul că se îmbină la construcția lui lutul cu cărămida. Din acest punct de vedere, cît și a modului de realizare nu cunoaștem analogii. Strachina smălțuită descoperită lingă vatră este identică, ca tehnică și formă, cu cele descoperite în dărîmătura casei. Singurul element deosebitor fiind doar decorul. Cele două oale cu toartă descoperite pe vatră își găsesc analogii între fragmentele de vase similare descoperite în dărîmătură cît și în alte complexe ce se datează în secolele XV—XVI⁴.

Faptul că ceramica prezintă apropieri evidente (fiind vorba chiar de identități) cu cea din dărîmătură casei, indică credem noi, că între cele două complexe nu există un hiatus de locuire. În acest context se poate admite că bordeiful reprezintă doar o rezolvare de moment, fapt ce ar explica refolosirea beciului, modul ciudat de construire a cuptorului, cît și sărăcia în inventar a celui din urmă complex.

În afară de faptul că, complexe prezentate oferă specialiștilor un lot de materiale relativ bine datate, în același timp aduce precizări, chiar sumare fiind ele, asupra tehnicii de construire a unei case de orășean din secolul al XVI-lea. Micul tezaur de dinari unguresti scoate în evidență relațiile comerciale ce le întrețineau negustorii din Tirgoviște.

Mai importante decît considerațiile de natură arheologică sînt cele istorice și anume faptul că în fostul nucleu de geneză a țirgului și mai apoi orașului, viața continuă și nu oricum, ci la nivel urban, cum indică descoperirile din Piața Centrală, locuința din secolele XIV—XV (Șc. Gen. nr. 4), cît și casa prezentată de noi, în același timp vin să infirme o serie de ipoteze recente privind geneza și evoluția orașului Tirgoviște.

⁴ Panait I. Panait, *Așezarea feudală*, în CAB, II, 1965, fig. 115/2; idem, *Complexul medieval Tînganu, Cercetări arheologice, numismatice și istorice*, în ibidem, pp. 239—264, fig. 17/4-5.







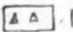

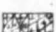





- | | | |
|---|--|--|
|  6 |  11 |  15 |
|  7 |  12 |  16 |
|  8 |  13 |  17 |
|  9 |  14 | |
|  10 | | |

Fig. 1. Profilul SSV al casetelor C5 și C5A :

1 — strat arabil ; 2 — gropi moderne ; 3 — nivel sec. XV—XVI ; 4 — nivel sec. XIV ; 5 — complex de locuire din sec. XIV ; 6 — lutuală ; 7 — pământ bătătorit ; 8 — dărămătura casei ; 9 — birne carbonizate ; 10 — pământ bătătorit ; 11 — cărămizi ; 12 — fragmente ceramice ; 13 — pigmentație de cărbune ; 14 — chirpic ; 15 — pietre ; 16 — sol viu ; 17 — porțiune necercetată.

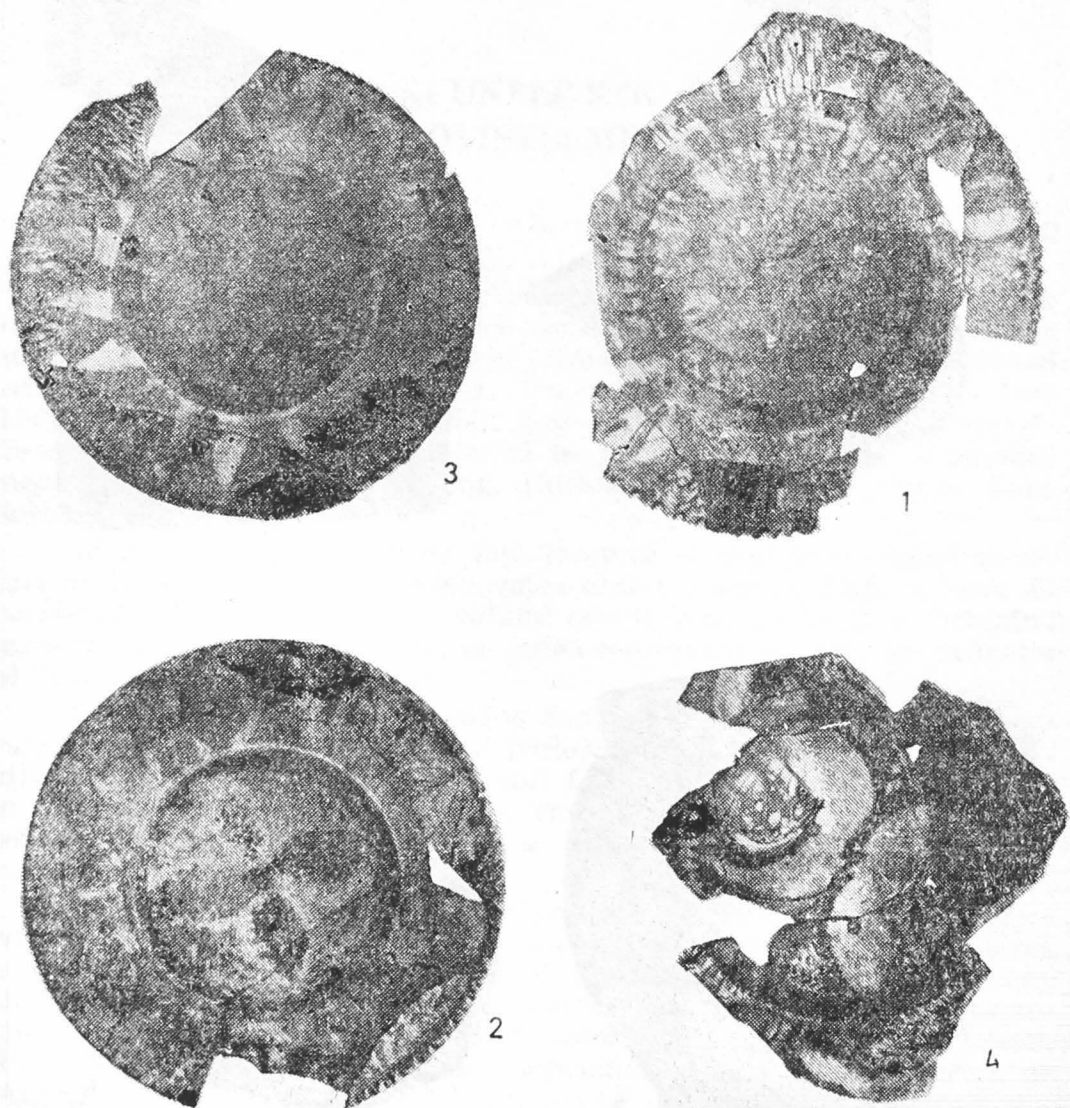


Fig. 2. 1-3 — străchini descoperite în beciul casei arse ; 4 — strachină din bordei.

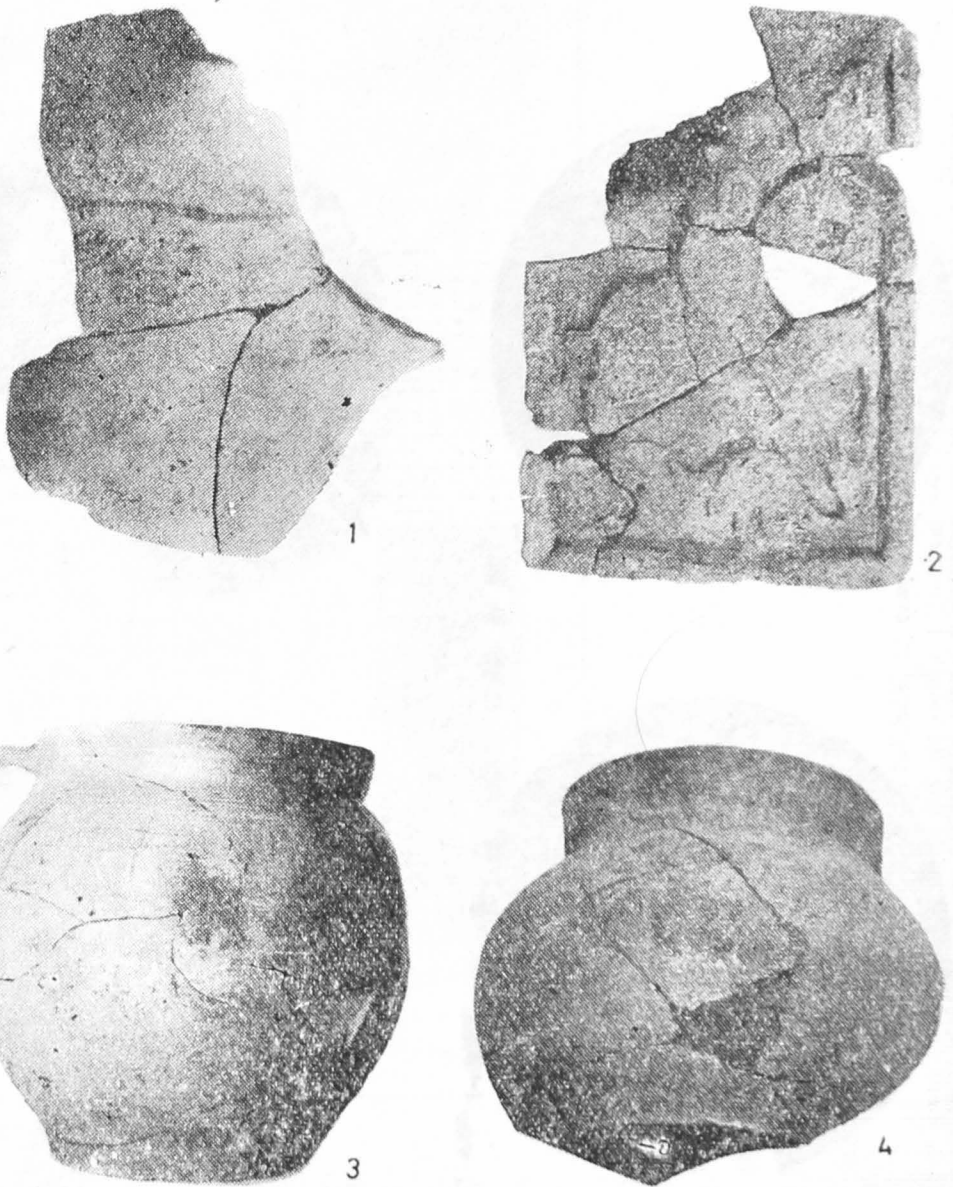


Fig. 3. 1 — Fragment de cahlă oală ; 2 — cahlă placă fragmentară ; 3-4 — oale descoperite pe vatra cuptorului menajer.