

CONTRIBUȚII PRIVIND METALURGIJA BRONZULUI PE TERITORIUL MUNTENIEI

(partea I)

PIESE PREISTORICE DE BRONZ DESCOPERITE IN JUDEȚUL DIMBOVIȚA

Tiberiu I. Musca

Cercetările privind metalurgia bronzului în decursul epocii bronzului și a primei vîrste a fierului pe teritoriul țării noastre au cunoscut, în ultimii douăzeci de ani, reale progrese.¹ În timp ce pentru Transilvania, Moldova, Dobrogea și Oltenia s-au realizat studii aprofundate privind această problemă, respectiv componența și datarea depozitelor de piese de bronz,² cele din Muntenia au fost cuprinse în lucrarea de sinteză a profesorului M. Petrescu Dimbovița (vezi nota 1). Recent Seb. Morintz în lucrarea privind etapele mijlocii și tîrzii ale epocii bronzului a consacrat un capitol special descoperirilor de piese de bronz din perioada tîrzie a epocii bronzului, unde sînt discutate și problemele legate de circulația acestor piese.³ Din studiul repartiției depozitelor de bronzuri pe diferite regiuni (zone geografice) și epoci reiese că aceasta nu este unitară, abundența s-au prezența sporadică fiind în directă legătură cu existența s-au lipsa minereurilor cuprifere în regiune. Așa se explică și numărul redus de depozite cunoscute pînă acum de pe teritoriul Munteniei, în total 13 care din punct de vedere geografic se grupează astfel : cinci în jud. Buzău,⁴ unu în jud. Brăila,⁵ trei în jud. Ilfov⁶ și patru în jud. Prahova.⁷ La rîndul său repartiția pe epoci diferă astfel : două

1. M. Petrescu — Dimbovița, Depozitele de bronzuri din România, 1977, passim, cu istoricul cercetărilor pe perioada și cu bibliografia referitoare la problemă.

2. Ibidem.

3. Seb. Morintz, Contribuții arheologice la istoria tracilor timpurii, 1978, pp. 171—181.

4. Izvorul Dulce (Al. Oancea — V. Drîmboceanu, SCIVA, 1975, 26, 3, pp. 395—399) ; Livada (E. Isăcescu, în Arheologia Moldovei, V, 1967, p. 327—330) ; Cirligu Mare, Pietroșu, Sălchioara (M. Petrescu — Dimbovița, op. cit., p. 153, pl. 366/4 ; p. 139, pl. 340/9—11 ; p. 125, pl. 295/1—3).

5. Mihai Bravu (Harțuche N., Anastasiu Fl., Catalogul selectiv al colecției de arheologie a Muzeului Brăilei, 1976, p. 1972, nr. 357, fig. 357 ; Seb. Morintz, op. cit., p. 181).

6. Odăile Podari (D. Șerbănescu — G. Trohani, SCIVA, 26, 1975, 4, p. 537—538), Oinacu (S. Marinescu-Bilcu, Dacia, N.S., VII, 1963, p. 517—526), Tufa (Al. Vulpe, SCIV, 10, 1959, 2, p. 263—266).

7. Boldești, Drajna de Jos, Olteni, Sinaia, (M. Petrescu — Dimbovița, op. cit. p. 139, pl. 340/1—8 ; p.p. 78—79, pl. 89—93 ; p. 79, pl. 95 ; p. 47, pl.17/1—6).

bronz mijlociu (Sinaia și Tufa), șapte bronz tîrziu (Drajna de Jos, Izvorul Dulce, Livada, Mihai Bravu, Odăile Podari, Oinacu și Olteni), unul H.A₂ (Sălcioara), două H.B₁ (Boldești și Pietrosul) și unul dintr-o fază neprecizată (Cirligu Mare). Din totalul de 13 depozite cinci sînt încă inedite, unul B.D. (Mihai Bravu). iar celelalte patru, hallstattiene, fiind cuprinse doar în lucrarea de sinteză amîntită.

Dintr-o bună parte a Munteniei lipsesc depozitele de bronzuri, iar piesele izolate sînt rare și în majoritatea cazurilor sînt inedite sau prea puțin revelatoare.

În temeiul observațiilor făcute pe parcurs credem că este bine venită publicarea pieselor descoperite în diferite localități din jud. Dimbovița, mai ales că din această parte a Munteniei lipsesc descoperirile de depozite de bronzuri.

În cele ce urmează prezentăm piesele ce fac obiectul studiului de față.

I. Băleni Români

În cursul săpăturilor efectuate în 1974 în punctul „La Plantație“ a fost descoperit în poziție secundară în porțiunea corespunzătoare gropii G.A, 1a—0,12 cm. un fragment de colier de bronz cu capătul subțiat și întors. În secțiune este de formă ușor ovală, avînd dimensiunile de : lungimea măsurată pe coardă = 9,4 cm., iar diametrele secțiunii de : d. mare = 0,8 cm., d. mic = 0,7 cm. Piesa este acoperită de o patină nobilă de culoare verde deschis. Își găsește bune analogii în depozitele de la Maglavit⁸ și Predeal⁹ și se datează în bronzul mijlociu. (pl. I/1).

2. Gemenea, com. Voinești.¹⁰

În august 1978 în punctul numit „Mizgana“ a fost descoperit un topor plat de bronz, de formă ușor trapezoidală, cu marginile ușor întărite, lama curbată, colțurile cefii teșite și trase în sus formînd astfel două „urechiușe“ triunghiulare. Piesa este acoperită de o patină fină verde-închis. Dimensiuni : L=11,5 cm., l=6,8 cm., l. max. a cefii=5,6 cm., l. min.=4,5 cm. (pl. I/2-2a). Prin formă și dimensiuni piesa noastră își găsește bune analogii în descoperirile de la Crivăț,¹¹ Glina,¹² Prundu¹³ și Sf. Gheorghe,¹⁴ putînd fi încadrat în tipul Glina stabilit de Al. Vulpe.¹⁵ Din punct de vedere cultural în această zonă se poate lega de cultura Glina sau faza timpurie a culturii Tei.

8. Ibidem, p. 48, pl. 17/11.

9. Ibidem, p. 42, pl. 7/1—5.

10. Mulțumim și pe această cale atît descoperitorului, Constantin N. Constantin, cit și tov. director prof. M. Oproiu, pentru bunăvoința de a aduce piesa la muzeu, respectiv pentru cedarea piesei spre publicare.

11. D. Șerbănescu G. Trohani, op. cit., p. 531, pl. 2/3 ; Al. Vulpe, Äxte und Beile in Rumänien, II, Prähistorische Bronzefunde, IX, 5, München, 1975, p. 65, pl. 36/326.

12. Ibidem, pl. 36/327.

13. Seb. Morintz — B. Ionescu, SCIV, 19, 1968, p. 118 ; Al. Vulpe, op. cit., pl. 36/328.

14. Al. Vulpe, op. cit., pl. 36/329.

15. Ibidem, p. 64—65.

3. Mircea Vodă.

Încă în deceniul trecut a fost descoperit un topor de bronz cu gaură de înmănușare transversală, de tip Pătulele.¹⁶

4. Ocnița.

În 1968 în punctul numit „Buzduga“ au fost descoperite ^{de cine?} două celuri de bronz.¹⁷ a) **Celt de bronz** (pl. I/3) cu manșon, prevăzut pe ambele fețe cu un decor unghiular în relief. O parte din gaura de înmănușare este ruptă din vechime. Fără urechiușă. Dimensiuni: L=12 cm. Asemenea piese apar în depozitele de la Baia Mare¹⁸ și Sighetul Marmației,¹⁹ datate ambele în Hallstatt A₁. Ca și în cazul piesei din depozitul Sighetul Marmației (I) lipsa urechiușii alături de masivitatea piesei indică o datare similară, respectiv o formă foarte timpurie.

b) **Celt de bronz** de dimensiuni reduse (L=8 cm.), cu lama ușor evazată și tăișul lătit (pl. I/4). Piesa își găsește bune analogii în depozitul Vărbîța I.²⁰ Recent pentru depozitele de la Vărbîța, Seb. Morintz a propus o combinație tipologică ce permite datarea lor între sfîrșitul epocii bronzului și începutul primei epoci a fierului.²¹ Avînd în vedere atît datarea depozitelor de la Vărbîța/cît și considerentul că cele două celuri au fost descoperite împreună, credem că și aceasta poate fi datat tot în H.A₁.

5. Valea Voievozilor, com. Răzvad.²²

a) **Spadă de bronz cu limbă la minier.**²³ În ceea ce privește datarea spadei „Pre Slimnic“²⁴ amintită, pledăm mai mult pentru datarea ei în H.A₁ decît în H.A₁/A₂ propusă inițial²⁵, deoarece cele trei piese descoperite la Slimnic reprezintă formele evolute ale acestui tip,²⁶ lipsind veriga de legătură între aceasta și piesa noastră, care reprezintă forma incipientă a acestui tip. Chiar și fără această piesă intermediară, spada de la Valea Voievozilor reprezintă un argument care pledează pentru originea²⁷ și geneza spadelor de tip Slimnic pe teritoriul țării noastre.

b) **Cuțitaș de bronz cu limbă la minier**²⁸ (pl. II/1-1a). Lama în secțiune este triunghiulară, iar partea superioară este ușor întărită. Dimensiuni: L=11,5 cm., l=1,6 cm. Asemenea piese apar frecvent în depozi-

16. Idem, Äxte und Beile in Rumänien, I, Prähistorische Bronzefunde, IX. 2, München, 1970, p. 38, pl. 7/106.

17. I. Chicideanu, Documenta Valachica, 1974, p. 307.

18. M. Petrescu — Dimbovița, op. cit., 153—154, pl. 366/8, depozit nesigur.

19. Fr. Nistor, Al. Vuipe, SCIV, 20, 1969, 2, p. 190, fig. 3/30,31.

20. Seb. Morintz, op. cit., p. 176, fig. 97/10.

21. Ibidem, p. 1978.

22. L. Oancea, Scripta Valachica, 1973, p. 109—129.

23. Idem, Chronica Valachica, p. 43—48.

24. Ibidem, p. 47.

25. Ibidem.

26. A.D. Alexandrescu, Dacia, NS, X, 1966, p. 136.

27. J.D. Cown a exprimat ideea conform căreia originea acestor spade ar fi în centrul Europei, Actes du VII-e Congrès International de Pré et Protohistoire, I, 1966, Prague, 1971, p. 699.

28. L. Oancea, Scripta Valachica, p. 110.

tele date în H.A₁ cum sînt cele de la Suseni²⁹ și Uioara de Sus.³⁰ Piesa din depozitul de la Uioara are secțiunea lamei identică cu cea a piesei noastre, în schimb este prevăzută cu o gaură de nit. O piesă similară ca formă și dimensiuni se află colecția Mz. jud. Harghita,³¹ dar spre deosebire de celelalte aceasta din urmă are marginile lamei marcate de o linie incizată. Pe baza analogiilor prezentate și în funcție de datarea acestor piese, respectiv a depozitelor din care fac parte, cuțitașul de la Valea Voievozilor se datează în H.A₁.

c) **Ac de bronz cu cap discoidal și urechiușă laterală** (pl. II/2), cel din urmă element fiind rupt din vechime. Partea inferioară a acului este deteriorată. Pe partea opusă urechiușii se află trei nervuri orizontale în relief. Dimensiuni : L. măsurată pe coardă=11,6 cm., diametrul capului=1,2 cm., l. urechiușii=0,8 cm. Asemenea piese apar în depozitul datat în B.D. de la Mișca³² și în cel de la Războieni „Cetate“, datat în H.A₁.³³ Atît ca formă cît și ca dimensiuni piesa noastră se apropie de cea din urmă piesă, singurul element care îl deosebește fiind cele trei nervuri orizontale în relief. Credem că nu greșim dacă admitem și pentru piesa noastră o datare similară.

d) **Ac de bronz cu cap semisferic perforat** (pl. II/3-3a). Piese similare întîlnim în depozitul de la Băleni (jud. Galați), datat în B.D.³⁴ Remarcăm faptul că în depozitul amintit alături de acest tip apare și cel prevăzut cu protuberanțe și cap semisferic perforat.³⁵ După cît se pare în ultima etapă a epocii bronzului obiceiul de a perfora capul acelor este specific centrelor de metalurgie răsăriteană.³⁶ Constatarea că acest obicei este specific doar epocii bronzului este confirmată și de existența în depozitul Moldova Veche I a unui ac cu cap semisferic dar de această dată neperforat.³⁷

e) **Ac de bronz cu capul rupt din vechime** (pl. II/4-4a). Lipsa capului sau urechiușii, precum și a unui context nu ne permite datarea piesei.³⁸

f) **Virfuri de săgeți hallstattiene tirzii**, date în sec. VI—V î.e.n.³⁹

g) **Verigă de bronz prevăzută cu patru protuberanțe globulare** (pl. II/5-5a), așezată simetric,⁴⁰ toate în secțiune ușor aplatisate, cu diagonalele variînd între 2,5—2,6 cm. Reprezintă un tip de piesă cu o frecvență foarte scăzută. Pe teritoriul țării noastre analogii întîlnim în cadrul depozitului de la Drencova.⁴¹ Spre deosebire de piesele din acest depozit,

29. M. Petrescu — Dimbovița, op. cit., pl. 189/9.

30. Ibidem, pl. 243/24.

31. Nr. Inv. 294, piesa provine de la Muzeul jud. Mureș, fără să cunoaștem locul de descoperire.

32. M. Petrescu — Dimbovița, op. cit., pl. 56/8.

33. Ibidem, pl. 181/12.

34. I.T. Dragomir, în *Inventaria Arheologica*, R. 18e/94—95.

35. Ibidem, R 18e/96.

36. A.C. Florescu, *Dacia*, N.S., XI, 1967, p. 80—82.

37. M. Petrescu — Dimbovița, op. cit., pl. 165/7.

38. Numărul mare de piese descoperit la Valea Voievozilor nu permit altă datare decît pe bază de analogii.

39. T.I. Musca, *Valachica*, IX, 1977, p. 509—511.

40. I. Oancea, op. cit., p. 110.

41. E. Jaroslavschi, *Banatca*, II, p. 78—84.

piesa noastră este simplă, iar cele patru protuberanțe nu prezintă alte umflături. O altă piesă apropiată în linii mari a fost descoperită în Jugoslavia, fără să se cunoască și locul de proveniență.⁴² Această piesă spre deosebire de cele de la Drencova și Valea Voievozilor este prevăzută cu cinci protuberanțe. În funcție de analogiile prezentate și de datarea lor — ambele fiind datate în H.D.⁴³ — și piesa noastră se încadrează în aceeași perioadă.

Ca o ultimă problemă vom încerca să stabilim caracterul și originea pieselor luate în discuție pe parcurs. Asupra pieselor de la Băleni Români, Gemenea și Mircea Vodă nu ne oprim cu această ocazie, ele urmînd să fie discutate mai pe larg în cadrul celei de a doua părți a acestei lucrări.

Cele două celturi de la Ocnîța pot reprezenta, eventual, piese dintr-un depozit hallstattian, mai ales dacă avem în vedere că în apropiere nu au fost descoperite decît materiale aparținînd unei faze de mijloc a culturii Tei.⁴⁴

Piese de la Valea Voievozilor aparțin unei depuneri votive⁴⁵ într-un loc de trecere (vad) sugerat de însăși denumirea actuală a comunei (răzvad).⁴⁶

Piese de factură răsăriteană au ajuns pe teritoriul țării noastre în cadrul preliminarilor continentale ale mării migrații egeene.

Prezența unui celt de tip Vârbița în nord-estul Munteniei nu este întîmplătoare, asemenea piese apar și în alte zone ale acestei provincii,⁴⁷ fapt ce ne sugerează existența unor relații de schimb cu centrele de metalurgia bronzului dintre Dunăre și Balcani a comunităților locale de la sfîrșitul epocii bronzului și începutul primei epoci a fierului. În același timp din cele arătate pe parcurs se poate observa că piesele databile în Hallstatt-ul timpuriu își găsesc bune analogii în descoperirile de acest gen din Transilvania. Prezența acestor piese în regiunea amintită se poate explica atît prin relațiile de schimb, respectiv culturale, existente între comunitățile locale cu cele din sudul și sud-estul Transilvaniei, cît și prin mișcările de populații ce au avut loc la sfîrșitul epocii bronzului și începutul primei epoci a fierului. Nici prezența verigii de bronz cu protuberanțe nu este întîmplătoare, chiar dacă asemenea piese sînt considerate ca fiind de factură ilirică.⁴⁸ Piese de asemenea factură apar destul de frecvent în mediul tracic din Transilvania⁴⁹ și din sudul Moldovei.⁵⁰ În ceea ce privește săgețile de factură scitică se știe că ele au o

42. D. Garasanin, *Katalog Metala*, Beograd, 1954, p. 68, pl. LI/1.

43. *Ibidem*, p. 68 ; E. Jaroslavschi, *op. cit.*, p. 84.

44. I. Chicideanu, *op. cit.*, p. 307, punctul denumit „Corniș“.

45. L. Oancea, *Chronica Valachica*, p. 48..

46. O situație similară se constată în cazul descoperirilor de spade de bronz în albia unor fluvii sau riuri, acestea fiind concentrate în locuri de trecere (valuri). A. Mozsolics, *Archeologiai Értesítő*, 102, 1975, 1, p. 3.

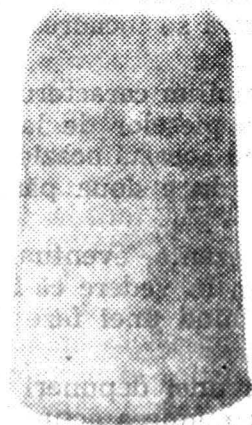
47. Seb. Morintz, *op. cit.* p., 171—189.

48. D. Garasanin, *op. cit.* p. 68.

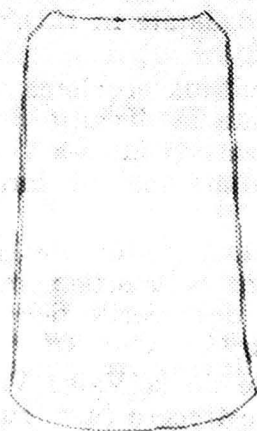
49. I.H. Crișan, *Dacia*, NS, IX, 1965, p. 138—144.

50. M. Petrescu — Dimbovița, *Memoria Antiquitatis*, IV—V, 1976, p. 83—92.

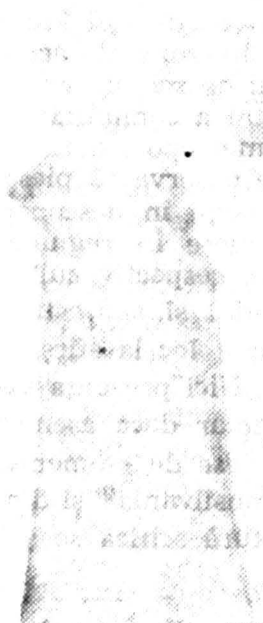
răspîndire foarte largă, fără ca prezența lor să ateste și prezența elementului etnic scitic.⁵¹



2



2a



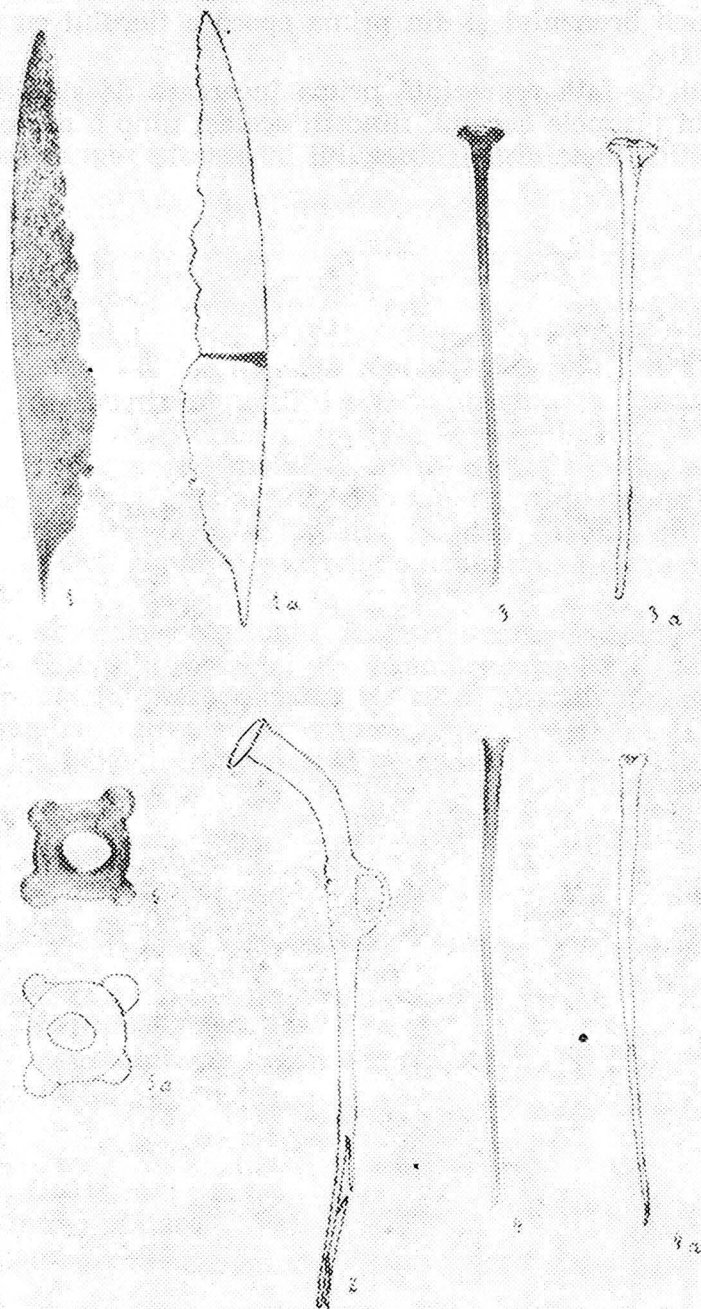
3



4

PLANSA I

51. V. Vasiliev, *Apulum*, XII, 1974, p. 48—59.



PLANSA II

Piese prezentate pe parcurs alături de considerațiile făcute scot în evidență relațiile comerciale și culturale ale triburilor locale de la sfârșitul epocii bronzului și din prima epocă a fierului cu cele din regiunile învecinate.

Studiul de față reprezintă prima încercare de sintetizare a datelor acumulate în ultimele decenii, fiind în același timp o modestă contribuție la problematica metalurgiei bronzului în această regiune a Munteniei.