

PODOABE DIN EPOCA FEUDALĂ AFLATE ÎN COLECȚIA MUZEULUI JUDEȚEAN DÎMBOVIȚA

MARIA GEORGESCU

Ne propunem prezentarea unui catalog al obiectelor de podoabă existente în colecțiile mai vechi ale muzeului nostru, precum și a celor descoperite în urma cercetărilor arheologice efectuate în anul 1967, 1968, 1973, la biserica Sf. Vineri din Tîrgoviște¹, ocupîndu-ne de descrierea lor sub aspectul artistic și stilistic, pentru a face cunoscut pe această cale materialului existent.

Obiectele sînt grupate în următoarele categorii : cercei, ace, mărgelile ; inele și brățări ; poboade de îmbrăcăminte.

I. CERCEI, ACE, MĂRGELE

1. Tortițe de cercei din bronz (fig. 1) fiecare avînd ($g = 0,75$; diam. 17 mm), sînt în formă de urechiuse din sîrmă împletită. Lucrate prin turnare. Dată probabilă : sfîrșitul secolului al XVI-lea.

2. 2 monturi de cercei din bronz (fig. 2) avînd fiecare ($g = 1,50 \times \times 1,20$ diam. 9 mm), sînt în formă de rozetă, prezintă o piatră montată central și ornament cu email alb. Turnare. Dată probabilă : sfîrșitul secolului al XVI-lea.

3. Cercei din argint (fig. 3) ($g = 1,20$, diam. 18 mm), în formă de coșuleț, cu o montură din sîrmă împletită pe partea inferioară ; lipsește o parte din tortiță. Turnare. Dată probabilă sfîrșitul secolului al XVI-lea.

4. Montură de cercei din argint (fig. 4) ($g = 2,05$; diam. 9 mm), de formă circulară cu motiv cruciform, în centru cu o piatră, iar mar-

¹ Gh. I. Cantacuzino, *Aspecte ale evoluției unui vechi monument din Tîrgoviște. Biserica Sf. Vineri, Valachica*, vol. I, 1969, p. 61—69.

Obiectele au fost descoperite fie în mormintele din interiorul bisericii, fie în săpăturile efectuate în anul 1967 în jurul acesteia.

Mulumim lui Gh. I. Cantacuzino de la D.M.I.A. pentru materialul pus la dispoziție și colegului nostru arh. Corneliu Ionescu pentru sprijinul acordat.

ginea este din sirmă împletită. Turnare, granulare. Biserica Sf. Vineri 1968, S. 1, mormint 1. Dată probabilă : sfârșitul secolului al XVI-lea.

5. Piatră de cercel (fig. 5) ($g = 3,10$; diam. 15 mm), în formă de lacrimă este prevăzută cu o tortiță de fixare.

6. 2 cercei din argint inferior (fig. 6) ($g = 2,55$; 2,25 diam. 20 mm), în formă de coșuleț cu părțile laterale din sirmă, cea centrală ornamentată se prezintă ca un ghem, alcătuit din trei roțițe tangențiale, dispuse în jurul unei sinme și închise cu sirmulițe împletite. Turnare, filigranare. Dată probabilă : sfârșitul secolului al XVI-lea. Variantă asemănătoare la Retevoiești ².

7. Cercel din argint (fig. 7) ($g = 0,55$, diam. 18 mm) în formă ovală din sirmă cu un capăt răsucit într-o spirală. Turnare. Dată probabilă sfârșitul secolului al XVI-lea.

8. Cercel din argint (fig. 8) ($g = 2,25$, diam. 15 mm), alcătuit dintr-o verigă cu capătul răsucit într-o spirală; pe partea inferioară este dispusă o montură ornamentată cu două roțițe perlate. Turnare. Dată probabilă : sfârșitul secolului al XVI-lea.

9. Cercel de bronz aurit (fig. 9) ($g = 0,45$ diam. 24 mm) din două clipe între ele cu un motiv vegetal ajur; lipsește tortița. Turnare, ajurare. Dată probabilă : sec. al XVII-lea.

10. Cercei din bronz aurit (fig. 11) ($g = 4,40, 6$; diam. 20 mm) cu o piatră verde, decorat ajur cu un motiv cruciform și cu trei pandantive în formă de bastonașe, la unul dintre cercei lipsește un pandantiv, iar ceilalți sint desprinși de montură. Turnare, ajurare, Biserica Sf. Vineri, S. VI. Nord, D. 2 — 1,45 m. Dată; a doua jumătate a sec. al XVII-lea.

11. 2 cercei din bronz aurit (fig. 11) ($g = 6,60$ și 6,30 diam. unei laturi 12 mm) montura cercelului are formă poliedrică și se compune din șase fețe rombice cu laturile de 12 mm, cu un motiv cruciform din bobite, iar în centrul fiecărei fețe câte un coșuleț cu o piatră montată. De partea inferioară a monturii fixate de colțurile fețelor romboidale atîrnă un număr de patru pandative avînd forma unor petale. Turnare, ciocănire. Biserica Sf. Vineri, 1968, S. I. Dată probabilă : sfârșitul secolului al XV-lea. Varianta asemănătoare la Olteni ³.

12. Cercel din argint (fig. 12) ($g = 2,45$; diam. 13 mm) de formă sferică este decorat cu puncte în relief și cu tortiță prinsă prin două verigi de corpul cercelului. Turnare. Dată : sfârșitul secolului al XVI-lea.

13. Cercel din bronz (fig. 13) ($g = 8,20$; diam. 20 mm) de formă elipsoidală, terminat cu o proeminență; este împărțit în două registre decorate cu cercuri și bumbi. Turnare. Dată probabilă : secolul al XVI-lea.

² Dinu V. Rosetti — *Săpăturile de la Retevoiești, în „Materiale și cercetări arheologice”, vol. VI, 1959, p. 713, fig. 14/1.*

³ N. Constantinescu, Gh. Untaru, *Podoabe feudale descoperite la Olteni, în „Studii și cercetări de istorie veche” nr. 2, 1959, p. 500, fig. 2/1.*

14. Cercel din argint (fig. 14) ($g = 4,60$; diam. 24 mm) format din trei segmente, segnetul superior este în formă de semilună, ajurat cu o montură cu piatră, segmentul inferior este din sîrmă împletită, iar la capete cu cite o mărgea. Turnare. Datare probabilă : secolul al XVI-lea.

15. Cercel din bronz (fig. 15) ($g = 3$; diam. 17 mm) de formă elipsoidală terminat cu o proeminență și este împărțit în două registre decorate cu cercuri și bumbi. Turnare, granulară. Datare probabilă : secolul al XVI-lea.

16. Cercel din argint (fig. 16) ($g = 8,50$; diam. 40 mm) de formă circulară format dintr-o placă circulară centrală, prevăzută cu o proeminență decorată cu o floare cu cinci petale în turbină cu un ornament emailat ; pe ea se află montate radial un număr de 14 petale în formă de picătură, decorate cu incizii înfășurate. Turnare Atelier sud-dunărean⁴. Datare probabilă : secolul al XVIII-lea.

1. Ac de argint (fig. 16) se compune dintr-o tijă ascuțită de o extremitate, iar la cealaltă prevăzută cu o montură de formă circulară cu o piatră. Turnare. Biserica Sf. Vineri, 1967, S. II nord. Datare probabilă : sfîrșitul secolului al XV-lea.

2. 2 ace din bronz (fig. 17) compuse dintr-o tijă ascuțită la o extremitate, iar la cealaltă cu un bumb realizat din înfășurarea unei sîrmulițe în jurul axului. Turnare. Datare probabilă : sfîrșitul sec. al XV-lea, Variante asemănătoare la Comana⁵.

1. mărgele (fig. 18) ($g = 26,40$) lucrate de sticlă translucidă, de culoare verde-deschis, roșie, sau albă, de dimensiuni mici, neornamentate, sînt de formă sferică și puțin turtite. Datare probabilă : sec. XV-XVI.

II. INELE, BRĂȚĂRI

1. Inel din bronz aurit (fig. 19) ($g = 3,5$, diam. interior 20 mm ; diam. exterior 22 mm). Placa de formă ovală, sudată de verigă, prezintă o montură pentru piatră (piatra lipsește). Turnare, gravare. Biserica Sf. Vineri 1967 S. IV. Datare probabilă : sfîrșitul secolului al XV-lea.

2. Inel sigilar din argint (fig. 20) ($g = 4$, diam. interior 16 mm ; diam. exterior 18 mm). Placa de formă circulară este sudată de verigă. Figurație : motivul cruce, iar între brațele crucii este gravat cu slove chirilice. Numele : C·I·M·I·O·N. Turnare, gravare. Biserica Sf. Vineri 1968, S. I., mormînt 4. Datare probabilă : sfîrșitul sec. al XV-lea. Varianta apropiată la Suslănești⁵.

⁴ Marin Matei Popescu — *Podoabe medievale în țările române*, nr. cat. 38, fig. 9.

⁵ Lia Milencovici-Bătrîna, *Podoabe din necropola fostei mănăstiri Comana*. B.M.I., nr. 3/1973, p. 13, fig. 11.

3. Inel sigilar (fig. 21) ($g = 6,60$; diam. interior 17 mm; diam. exterior 19 mm). Placa de formă ovală este sudată de verigă. Figurația: motivul cruce, în centrul plăcii, iar de jur împrejur este gravat cu inițiale chirilice numele KOCTAN. Turnare, gravare. Biserica Sf. Vineri (1967). Dată probabilă: sfârșitul sec. al XV-lea.

4. Inel sigilar din argint (fig. 22) ($g = 5,40$; diam. interior 15 mm; diam. exterior 16 mm). Placa de formă patrată cu laturile teșite, face corp comun cu veriga. Figurația: motivul cruce, dispus central, două păsări afrontate și o stea; este gravat cu inițiale chirilice numele CAΦT. Turnare, gravare. Biserica Sf. Vineri, 1968. Dată probabilă: sfârșitul secolului al XV-lea.

5. Inel sigilar din argint (fig. 23) ($g = 4,60$; diam. interior 15 mm; diam. exterior 17 mm). Placa de formă ovală face corp comun cu veriga. Figurația: motivul cruce și este gravat cu inițiale chirilice numele ЗОЛГ. Turnare, gravare, Biserica Sf. Vineri, 1968, S. I. mormint 6. Dată probabilă: sec. al XVI-lea.

6. Inel sigilar din argint (fig. 24) ($g = 9,50$; diam. interior 20 mm; diam. exterior 22 mm). Placa de formă ovală face corp comun cu veriga. Figurația: o crenguță de brad cu motivele: cruce, soare, lună și este gravat cu slove chirilice. Numele: NIK, NIKOIO. Turnare, gravare. Dată probabilă: sfârșitul sec. al XV-lea.

7. Inel din argint (fig. 25) ($g = 10,40$; diam. interior 22 mm, diam. exterior 24 mm). Placa neornamentată este de formă circulară și face corp comun cu veriga. Turnare. Dată probabilă: sec. al XVI-lea.

8. Inel sigilar (fig. 26) ($g = 4,90$; diam. interior 16 mm; diam. exterior 18 mm). Placa de formă circulară face corp comun cu veriga. Figurația: două păsări și o coroană. Turnare, gravare. Dată probabilă: sec. al XVII-lea.

9. Inel sigilar din argint inferior (fig. 27) ($g = 2,10$; diam. interior 20 mm; diam. exterior $22 \times$ mm), veriga în parte este ruptă. Turnare, Dată probabilă: sec. XVI—XVII.

10. 2 inele-verigă din argint (fig. 27) ($g = 1,50$; diam. interior: 23 mm; diam. exterior: 26 mm) sînt de formă circulară, din sîrmă împletită. Turnare. Biserica Sf. Vineri 1968 S. I. mormint 1. Dată probabilă: sfârșitul secolului al XVI-lea. Variantă apropiată la Soslănești⁶.

11. Inel din argint (fig. 28) ($g = 3$, diam. interior 16 mm; diam. exterior 18 mm). Placa de formă ovală este sudată de verigă. Figurația: doi arbori gravați. Turnare, gravare. Biserica Sf. Vineri, 1967, S. II. sud. Dată probabilă: sfârșitul secolului al XV-lea.

12. Inel din argint (fig. 29) ($g = 6$, diam. interior: 18 mm, diam. exterior 20 mm). Placa de formă ovală face corp comun cu veriga. Figurația: doi arbori gravați. Turnare, gravare. Biserica Sf. Vineri, 1967, S. II. sud. Dată probabilă: sfârșitul secolului al XV-lea.

⁶ Dinu V. Rosetti, *Vestigiile feudale de la Soslănești*, B.M.I., nr. 2, 1972, p. 32, planșa 5, 6, fig. 4, 10.

rația : pe linie transversală sînt gravate de o parte și de cealaltă două mcizii ovale. Turnare, gravare. Biserca Sf. Vineri, 1968, mormint 8. Dată probabilă : sfîrșitul secolului al XV-lea.

13. Inel din argint (fig. 30) ($g = 4,20$; diam. interior : 17 mm, diam. exterior 20 mm). Placa de formă circulară fără corp comun cu veriga. Turnare, gravare. Biserica Sf. Vineri 1967 ; S. II nord, Dată probabilă : sfîrșitul secolului al XV-lea.

14. Inel din argint (fig. 31) ($g = 2,80$, diam. interior 17 mm ; diam. exterior 19 mm). Placa de formă ovală, face corp comun cu veriga. Figurația : o pasăre în zbor pe o ramură de brad și motivul soarelui, veriga în parte este ruptă. Turnare, gravare. Dată probabilă secolul al XVI-lea.

15. Inel din argint (fig. 32) ($g = 6,60$; diam. interior : 16 mm ; diam. exterior 18 mm). Placa de formă circulară face corp comun cu veriga și este ornamentată cu o palmetă. Biserica Sf. Vineri, 1967 ; Dată probabilă sec. al XVI-lea.

16. Inel din aramă (fig. 33) ($g = 4,60$; diam. interior : 18 mm ; diam. exterior 20 mm). Placa în formă de floare cu șase petale din bumbi, este sudată de verigă. Turnare. Dată probabilă : secolul al XVI-lea.

17. Inel din aramă (fig. 34) ($g = 2,40$; diam. interior : 18 mm ; diam. exterior 20 mm). Placa de formă circulară, prezintă o montură pentru piatră (piatra lipsește), iar de o parte și de alta a plăcii cu cîte trei pietre mici albastre. Turnare. Dată probabilă sec. al XVI-lea. Varianta asemănătoare la Retevoiești ⁷.

18. Inel (fig. 35) ($g = 4,90$; diam. interior : 20 mm ; diam. exterior : 23 mm). Placa sudată de verigă prezintă o montură cruciformă cu o piatră verde ; veriga în parte este ruptă. Turnare. Dată probabilă : sec. al XVI-lea.

19. Inel din argint (fig. 36) ($g = 9,10$; diam. interior : 16 mm, diam. exterior : 17 mm), lățimea verigii 7 mm). Placa face corp comun cu veriga (veriga este în parte ruptă). Turnare. Dată probabilă : sec. al XVII-lea.

20. Inel din aramă argintată (fig. 37) ($g = 17,80$; diam. interior : 23 mm, diam. exterior : 25 mm). Placa de formă ovală, face corp comun cu veriga. Figurația : motive vegetale și pomul vieții. Turnare, gravare. Biserica Sf. Vineri, 1967, S. IV, sud, Dată probabilă : sec. al XVI-lea.

21. Inel (fig. 38) ($g = 2,60$; diam. interior : 16 mm, diam. exterior 18 mm). Placa de formă cruciformă este sudată de verigă și prezintă o montură pentru piatră ; veriga în parte este ruptă. Turnare. Dată probabilă : secolul al XVI-lea.

22. Inel din argint (fig. 39) ($g = 2,85$; diam. interior : 17 mm ; diam. exterior : 18 mm). Placa neornamentată, este de formă ovală,

⁷ Dinu V. Rosetti, *Săpăturile de la Retevoiești*, p. 713, fig. 14/3a.

face corp comun cu veriga. Turnare. Datare probabilă : secolul al XVI-lea — XVII-lea.

23. Inel din argint (fig. 40) ($g = 9,80$; diam. interior : 21 mm ; diam. exterior : 23 mm). Placa face corp comun cu veriga, inelul este corodat și nu se deosebește ornamentul. Turnare. Datare probabilă : sec. XVI-XVII.

24. Inel din argint (fig. 41) ($g = 10,70$; diam. interior : 22 mm, diam. exterior : 24 mm). Placa de formă ovală, face corp comun cu veriga ; nu se deosebește ornamentul. Turnare. Datare probabilă : sec. XVI-XVII.

25. Inel din aramă (fig. 42) ($g = 15,20$; diam. interior : 21 mm ; diam. exterior : 23 mm), lățimea verigii 5 mm. Placa este de formă circulară sudată de verigă cu marginile zimțate. Cimpul plăcii este împărțit în patru sectoare, despărțite prin linii formate din proeminențe perlate în fiecare sector, iar în centrul circular se află cîte o proeminență. Pe părțile laterale veriga este prinsă de placă prin două plăcuțe circulare decorate cu o stea în două colțuri. Placa este decorată pe muchii cu un motiv în spic de griu, iar veriga cu o sinusoidă. Datare probabilă : sec. XVII-XVIII.

26. Inel din bronz (fig. 43) ($g = 10,00$; diam. interior : 26 mm ; diam. exterior : 28 mm). Placa de formă dreptunghiulară este sudată de verigă. Figurația : un vultur cu aripile desfăcute și un chenar cu frunze de acant ; veriga lătită este ornamentată cu motivul în frînghie răsucită, între fascicole de linii paralele. Turnare, gravare. Datare probabilă : sec. al XVII-XVIII.

27. Inel sigilar din plumb (fig. 44) (diam. interior : 28 mm ; diam. exterior 30 mm ; diam. placă : 26 mm). Placa în formă de elipsă este sudată de verigă. Figurația : fascicole de linii gravate și cu un motiv vegetal sau stilizat, este gravat cu litere chirilice numele : MIXAINIΓA. Anual 18... Veriga este ornamentată cu un mănunchi de ramuri incizate. Turnare gravare, Datare probabilă : secolul al XIX-lea.

28. Inel din argint (fig. 45) ($g = 5$; diam. interior : 18 mm ; diam. exterior : 20 mm). Placa de formă octagonală face corp comun cu veriga. Figurația : motive în acoladă, ungrifon și o stea. Datare probabilă sec. XVIII-lea-XIX-lea.

29. Inel din argint (fig. 46) ($g = 10,6$, diam. interior 18 mm ; diam. exterior : 22 mm ; diam. plăcii : 15 mm). Placa este de format circulară, face corp comun cu veriga. Figurația : în jumătatea de sus a plăcii este gravat cu inițiale chirilice numele : ANΔIPEI scris pe două rînduri, motivul cruce, două imagini ale motivului solar și un motiv vegetal cu flori și frunze. Turnare, gravare. Biserica Sf. Vineri, 1973, mormînt 1, Datare probabilă : sec. XVII—XVIII.

*

1. 2 brățări din argint (fig. 47) cu corpul scurt și gros. La extremitate sînt sudate două plăci de formă triunghiulară (cu colțurile rotun-

jite), ornamentate cu 9 granule dispuse în potcoavă și cu o altă centrală, sprijinită pe alte trei granule de dimensiuni mai mici. În interiorul șirului de granule mari se găsește un șir de granule mici dispus tot în potcoavă. Cîte o emisferă mare (diam. 3,8 cm) este lipită de locul de contact al corpului brățării cu placa ornamentată de la extremități. Această emisferă este decorată cu flori de crini. În centrul emisferei este lipită o alta de dimensiunea celor dispuse în potcoavă. Turnare, granulare. Atelier sud-dunărean³. Din vechile colecții ale muzeului. Dată probabilă : secolul al XVIII-lea.

2. 4 brățări din aramă (fig. 48) cu corpul scurt, curbat cu capetele lățite, despărțite la mijloc prin cîte o emisferă ornamentată cu o decorație vegetală ; capetele sînt decorate pe conture cu mici proeminențe perlate, iar pe porțiunea centrală un motiv cruciform. Turnare, granulare. Atelier sud-dunărean. Dată probabilă : secolul al XVIII-lea.

III. PODOABE DE ÎMBRĂCĂMINTE

1. Cataramă din argint (fig. 49) ($g = 4,40$; $l = 30$ mm, $L = 15$ mm), de formă dreptunghiulară cu capătul rotunjit este ornamentată cu motive vegetale. Dată probabilă secolul al XVI-lea.

2. Aplică de bronz (fig. 50) ($g = 1,20$; diam. : 9 mm), sînt în formă de rozetă, central cu o montură pentru piatră, una dintre aplici este prevăzută cu o prelungire ; prezintă urme de oxid de cupru. Turnare. Dată probabilă : secolul al XVI-lea.

3. Bumbi de bronz (fig. 51) împlețiți din sîrmă, sînt neornamentați și prevăzuți cu o tortiță de fixare. Turnare. Biserica Sf. Vineri, 1967, S. IV, nord. Dată probabilă : secolul al XVI-lea.

4. Nasture din argint (fig. 52), de formă sferică, decorat cu un motiv floral cu opt petale ; în centrul și în vârful fiecărei petale cîte o proeminență. Turnare. Dată probabilă : secolul al XVI-lea.

5. Pafta din aramă (fig. 53) argintată $L = 25$ mm, $l = 9$ mm) fiecare avînd forma unui sîmbure de migdală, prinse printr-un cîrlig și o verigă sudate pe dosul lor (cîrligul și veriga sînt mascate de o placă circulară decorată în relief). Paftaua este ornamentată cu motive florale și cu chenar din bumbi. Pe revers se află lamele metalice pentru prinderea paftalei de cordon. Din vechile colecții ale muzeului. Turnare, ciocănire. Atelier balcanic. Dată probabilă : secolul al XVIII-lea.

6. Pafta din argint inferior (fig. 54) ($L = 27$ cm, $l = 10$ cm), este compusă din două părți fiecare avînd forma unui sîmbure de migdală prinse printr-un cîrlig și o verigă, mascate cu o rozetă ajurată cu două

³ Marin Matei Popescu *Op. cit.*, cat. 87, fig. 43.

prelungiri. Paftaua este ornamentată cu un motiv vegetal cu chenar. Pe revers se află lamele metalice pentru prinderea paftalei de cordon. Din vechile colecții ale muzeului. Turnare, ciocănire. Atelier balcanic. Dată probabilă : secolul al XVIII-lea.

7. Pafta argintată (fig. 55) ($L = 24$ cm, $l = 9$ cm), este compusă din două părți fiecare avînd forma unui sîmbure de migdală prinse printr-un cîrlig și o verigă sudate pe dosul lor. Cîrligul și veriga sînt mascate de o rozetă ajurată cu două prelungiri și central cu o montură cu piatră. Paftaua este ornamentată cu un motiv oriental cu păsări pe o ramură cu flori și fructe, înconjurat de un decor cu motiv floral. Pe revers se află lamele metalice pentru prinderea paftalei de cordon. Din vechile colecții ale muzeului. Turnare, ciocănire. Atelier balcanic. Dată probabilă : secolul al XVIII-lea.

8. Pafta din argint inferior (fig. 56) ($L = 24$ cm, $l = 11$ cm), este compusă din două piese identice de formă discoidală prinse printr-un cîrlig și o verigă (mascate de o rozetă ajurată care prezintă două prelungiri). Paftaua este ornamentată cu un motiv central floral, iar marginile cu două benzi, una cu motive geometrice, alta cu motive vegetale, despărțite printr-un motiv de frînghii răsucite. Pe revers se află lamele metalice pentru prinderea paftalei de cordon. Din colecțiile vechi ale muzeului. Turnare, ciocănire. Atelier transilvănean. Dată probabilă : secolul al XVIII-lea.

9. Pafta din aramă argintată (fig. 57) ($L = 25$ cm, $l = 10$ cm), este compusă din două părți, fiecare avînd forma unui sîmbure de migdală prinse printr-un cîrlig și o verigă (cîrligul și veriga sînt mascate de o placă decorată cu un blazon imperial, vultur bicefal încoronat). Paftaua este ornamentată cu motive geometrice patrate și flori cruciforme, cu două chenare concentrice, iar pe margine cu un chenar cu un motiv vegetal festonat. Pe revers numai pe o parte prezintă lamele metalice pentru prinderea paftalei de cordon. Din colecțiile vechi ale muzeului. Turnare. Atelier balcanic. Dată probabilă : secolul al XVIII-lea.

10. Pafta din argint și sidef (fig. 58) ($L = 19$ cm, $l = 10$ cm), este compusă din două părți, fiecare avînd forma unui sîmbure de migdală prinse printr-un cîrlig și o verigă sudate pe dosul lor. Paftaua este neornamentată pe margini, iar la mijloc se află cite o placă de sidef decorate în relief cu un chenar vegetal pe margini ; cu motive vegetale și o scenă religioasă. Pe revers se află lamele pentru prindere. Din colecțiile muzeului. Turnare, cizelare. Atelier balcanic. Dată probabilă secolul al XVIII-lea.

12. Pafta din argint, sidef, aramă (fig. 60) ($L = 23$ cm, $l = 9$ cm), este compusă din două părți fiecare avînd forma unui sîmbure de mig-

PLANȘA 1



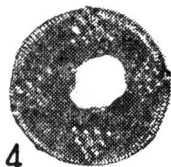
1



2



3



4



5



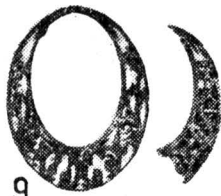
6



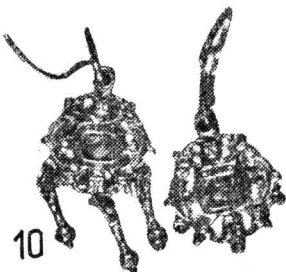
7



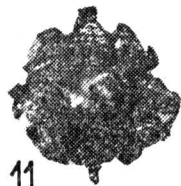
8



9



10



11



12



13



14



15



16



17

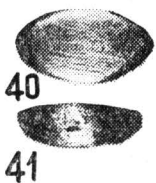
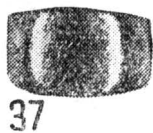
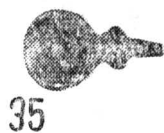
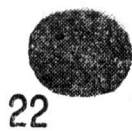


18

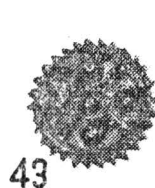
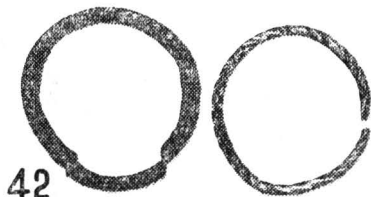


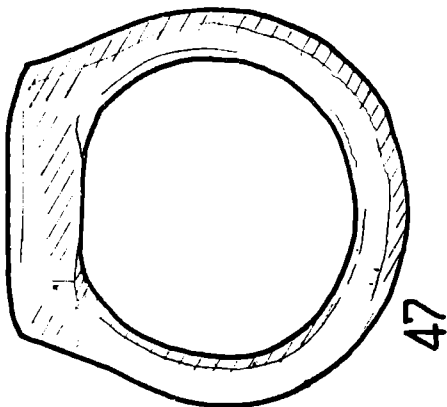
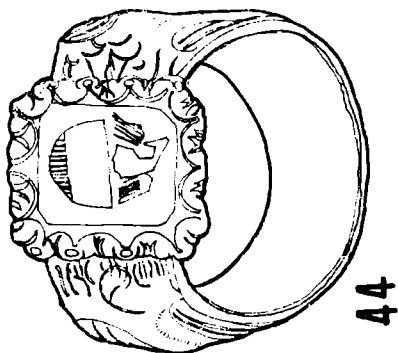
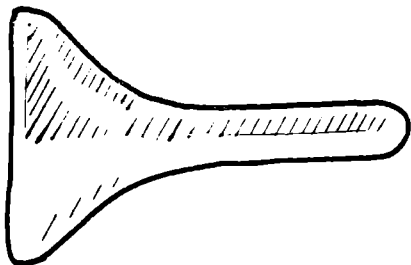
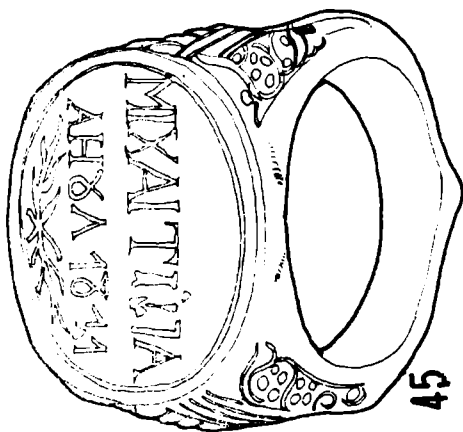
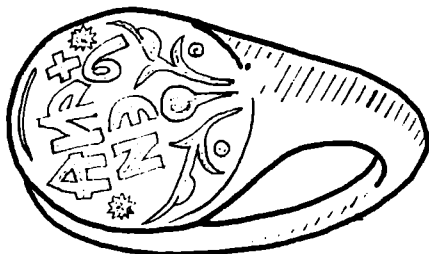
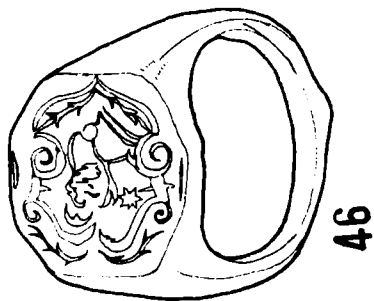
19

PLAȘA 2

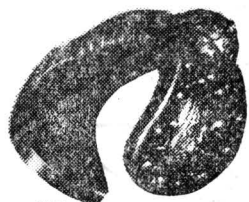


41





PLANȘA 4



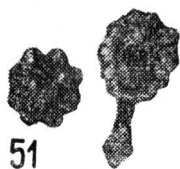
48



49



50



51



52



53



54



55



57



56



59



58



60

dală prinse printr-un cîrlig și verigă, sudate pe dosul lor ; cîrligul și veriga sînt mascate de o rozetă cu margini festonate, decorate cu granule filigranate. Paftaua este ornamentată pe margini cu granule și cercuri filigranate adiacente. În mijloc se află cite o placă de sidef decorată în relief cu motive florale și cu vulturul bicefal cu o aripă întinsă și cu cealaltă strinsă. Pe revers se află lamele metalice pentru prinderea paftalei de cordon. Din colecțiile vechi ale muzeului. Turnare, filigranare, granulare. Atelier balcanic. Datare probabilă : secolul al XVIII-lea ⁹.

BIJOUX DE L'ÉPOQUE FÉODALE)

(Résumé)

On propose un catalogue des parures existantes dans les collections plus anciennes de notre musée, ainsi que dans celles découvertes à la suite des recherches archéologiques de 1967, 1968, 1973 à l'église Sf. Vineri de Tîrgoviște. Nous nous envisageons leur aspect artistique et stylistique pour faire la connaissance du matériel existant.

Il y en a boucles d'oreille, aiguilles, bagues, bijoux.

⁹ Ibidem, cat 209, fig. 104.