

LAPOȘ, POIANA ROMAN, CAMPANIA 2005

OBSERVAȚII TEHNO-TIPOLOGICE

Loredana Niță *

Ovidiu Cîrstina **

Abstract: The 2005 Lapoș, Poiana Roman campaign had as a focus a stratigraphical survey, in order to verify the position of three main “bulks” of lithic material statistically defined. Alongside three such “bulks” previously identified, some sparse lithic items appeared between 70 and 95 cm of depth. Hopefully, an upcoming techno-typological analysis and also a refitting approach will be able to substantiate the appurtenance of those items to a fourth, possibly less developed level of artifact amassing, which might make up for a quite different technological and/or cultural mark.

Key words: techno-typological analysis, Late Upper Paleolithic, Epigravettian

Comuna Lapoș se află în partea est-centrală a județului Prahova, în zona mio-pliocenă a Subcarpaților Buzăului. Poiana Roman se găsește la 1 km sud distanță față de comună, pe terasa superioară stângă a pârâului Nișcov, la altitudinea absolută de 340 m. În campania din vara anului 2005 a fost deschisă o secțiune – S XXX, la liziera pădurii din marginea sud-vestică a Poienii Roman, la vest de SXXVIII/2004 și la nord de S XXVI/2001 (**Fig. 1**). Secțiunea XXX, cu o suprafață de 2x3 m, a fost împărțită în șase carouri (A1 – C2), în care au fost descoperite, până la adâncimea de 65 cm de la caroiu, 746 piese litice, reprezentând opt categorii tehnologice (**Tabel 1**).

Materia primă este reprezentată de opal, cu diferite culori și texturi (gălbui-albicios, gălbui-marونی-roșcat cu granulație mare sau gri închis/gri deschis, cu granulație fină, negru), singurul tip de materie primă prin care sunt ilustrate toate etapele lanțului operatoriu. Alături de opal, sunt reprezentate izolat, prin câteva piese, gresia silicioasă neagră, cuarțitul, sillexul albastru-vinețiu sau alb-albăstrui, jaspul, argilitul. Ultima categorie de materie primă apare sub forma a două unelte de tip *grattoir*; una dintre ele prezintă pe fața dorsală o suprafață neo-corticală de dimensiuni reduse, a cărei prezență poate fi atribuită acțiunii apei asupra galetului. Dacă opalul, jaspul, gresia și cuarțitul ar putea fi considerate surse locale de materie primă, sillexul și argilitul ridică semne de întrebare în privința

* Universitatea Valahia din Târgoviște, str. Lt. Stancu Ion, nr. 34-36, 130105, Târgoviște, Dâmbovița; e-mail: loredana_nita2003@yahoo.com

** Complexul Național Muzeal „Curtea Domnescă”, Târgoviște, str. Justiției, nr. 7, 130017, ovidiu_cirstina@yahoo.com

provenienței lor. La nivel macroscopic (culoare alb-albăstruie/vineție, granulație mică, mat), silexul ar putea fi definit ca fiind originar de pe Valea Prutului.

LAPOȘ - POIANA ROMAN
"LIZIERA PĂDURII"

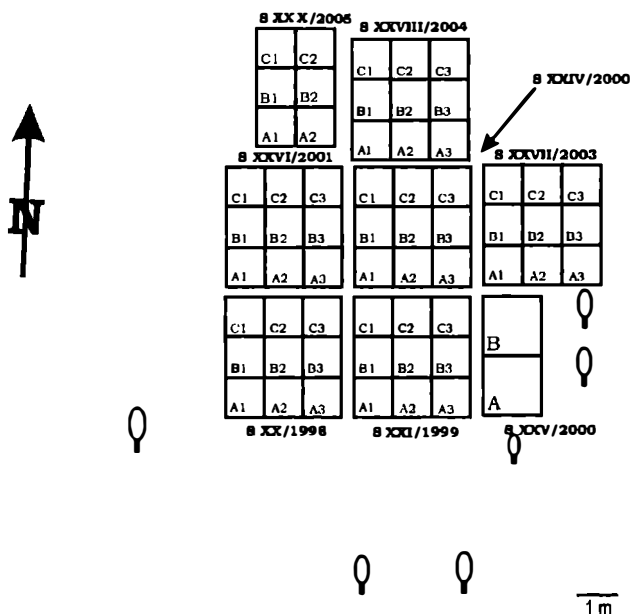


Fig. 1 – Lapoș, Poiana Roman, punctul „La lizieră”: amplasarea secțiunilor

Debitaj. Au fost identificate cinci nuclee din opal și argilit (**Fig. 2**), ilustrând cel puțin două strategii de exploatare intensivă a materiei prime de calitate:

- nucleu conic, cu un plan de lovire principal, din care au fost desprinse, ca și ultime produse, lame și lamele lungi și înguste. Debitajul semi-turnant a avut, în ultima fază a exploatării nucleului, și un al doilea plan de lovire, opus primului. Dimensiunile suprafeței de debitaj (75 mm lungime, 28 mm lățime) opusă unei amenajări de tip *méplat* și unghiul format de aceasta cu planul de lovire indică abandonul nucleului odată cu epuizarea sa.

- nucleu având ca suport o așchie groasă sau un fragment dintr-un nucleu mai mare, al cărui plan de lovire inițial este transformat în suprafață exploatabilă, prin intermediul unui debitaj pe flanc, orientat către producția de lamele înguste. Negativele de desprindere observabile indică deschiderea a minim două planuri de lovire în diferite etape ale lanțului operatoriu, până la abandonarea unui nucleu de dimensiuni reduse (suprafață de debitaj de 43 mm lungime și 22 mm lățime, opusă unui *dos* diedru, format prin intersecția a două flancuri).

Produse de (re)amenajare – două categorii:

- lame și lamele de tip *crêtes/demi-crêtes*, din silex și opal
- așchii și lame din opal, detașate în vederea corectării suprafeței de debitaj, afectată de accidente survenite în faze destul de avansate ale lanțului operatoriu.

Produsele de tip *tablette* destinate reamenajării planului de lovire sunt, în mod surprinzător, absente din cuprinsul eșantionului sau apar în număr extrem de redus, conform observațiilor efectuate pe eșantioane provenind din secțiuni mai vechi. Nu este exclus ca această etapă a debitajului să se fi derulat într-un moment sau într-un loc diferit.

Supporturi – lamele, lamelele și așchiile formează majoritatea eșantionului studiat. Așchiile nu au fost selecționate pentru a fi retușate și nu prezintă standardizarea, evidentă în dimensiuni sau formă, care ar decurge dintr-o producție intenționată de astfel de supporturi.

Lamele și lamelele au profil drept sau concav, secțiune transversală triunghiulară sau trapezoidală, talon neted, fațetat sau punctiform, margini lungi relativ paralele, afectate de numeroase desprinderi accidentale. Acestea din urmă pot fi puse în legătură atât cu utilizarea suporturilor în stare brută (neretușate), cât și cu diverse procese geologice survenite ulterior abandonării lor.

Fragmentarea lamelor și lamelelor urmează, în linii mari, aceleași linii de reprezentare (**Tabel 2**): predomină fragmentele meziale și proximale, la ambele categorii de supporturi laminare, lamele complete sunt foarte slab reprezentate, în timp ce lamelele complete nu apar deloc; de asemenea, printre ambele tipuri de supporturi nu există fracturi longitudinale. Cele mai multe dintre fragmente poartă negativele unor fracturi perpendiculare pe planul suportului, la originea cărora stau, foarte probabil, accidentele de debitaj determinate de calitatea materiei prime.

Dimensiunile suporturilor laminare sunt cuprinse între 12-18 mm și 20-28 mm lățime (pentru lame) sau 6 și 9 mm lățime (pentru lamele). Valorile corespunzătoare lungimii nu au fost înregistrate, din cauza procentului scăzut de supporturi laminare întregi (sub 5%).

Unelte (Fig. 3, 4). Au fost identificate trei categorii tipologice, reprezentate de 5 lame și 2 lamele retușate abrupt, direct/invers, 2 piese de tip *grattoir*, cu frontul activ amenajat pe extremitate distală de lamă și o piesă de tip *burin* pe spărtură.

Concluzii preliminare și perspective

Decaparea în nivele minimale, de 2-3 cm și înregistrarea poziției exacte a fiecărui artefact au permis realizarea unei prelucrări statistice simple, în scopul definirii nivelurilor de maximă densitate a materialului litic, reprezentate comparativ cu rezultatele oferite de secțiunea XXIX/2004 (**Diagrama 1**). Au fost definite trei astfel de niveluri de aglomerare a pieselor:

- primul a fost identificat doar în secțiunea XXX/2005 și corespunde, conform coloanei stratigrafice, părții inferioare a nivelului I (acumulare de humus, cenușiu-brun) și părții superioare a nivelului II (sediment lutos-nisipos, brun opal).

- al doilea apare în ambele secțiuni, la contactul dintre nivelurile stratigrafice II și III (sediment cu textură lutoasă, structură pulverulentă și aspect loessoid).
- ultimul apare în ambele secțiuni, la contactul dintre nivelurile stratigrafice III și IV (sediment cu textură argiloasă, structură prismatică, aspect marmorat).

Situația stratigrafică relativ omogenă caracteristică secțiunilor deschise în punctul „La Lizieră” a permis generalizarea adâncimilor acestor „lentile” de maximă densitate, definite în SXXIX și SXXX, la descoperirile din secțiunile campaniilor trecute, pentru a obține o imagine de ansamblu a trăsăturilor tehnologic-tipologice.

Analiza materialului litic a subliniat diferențe importante între primul nivel de aglomerare și următoarele două dintre ele. Astfel, la 25-30 cm adâncime de la caroiu, piesele aparțin unei tradiții microlitice bine definite prin prisma pieselor de tip *grattoir* unguiform și a lamelelor de câțiva milimetri lățime.

Următoarele două aglomerări de artefacte, apărute la 37-45 cm și respectiv 55-60 cm prezintă, în linii mari, caracteristici comune care le ancorează într-o etapă finală a paleoliticului (posibil epigravetiană):

- debitaj turnant/semiturnant, care exploatează toate suprafețele disponibile, până la abandonul unor nuclee de dimensiuni reduse;
- producție de lame și lamele cu marginile paralele rectilinii și profil drept;
- suporturi laminare retușate abrupt, cu dimensiuni și fracturi caracteristice proiectilelor de săgeată.

Dacă secțiunile anterioare nu au oferit, până acum, decât piese litice izolate dincolo de adâncimea de 70 cm, în carourile A2 și A3 ale ultimei secțiuni deschise (S XXXI), la adâncimea de 80-83 cm, au apărut resturi de debitaj (produse de amenajare fragmentare sau așchii de dimensiuni reduse) puțin numeroase și trei nuclee epuizate, din opal de calitate medie spre bună, purtând negative ale unor ultime desprinderi laminare. Piesele aparțin, probabil, unui „nivel” de densitate al artefactelor care nu a putut fi sesizat în secțiunile anterioare, datorită dimensiunilor sale reduse; definirea sa cu mai multă acuratețe presupune inițierea unui demers de tipul remontajului, care să implice toate piesele litice descoperite în punctul „La lizieră”, în depozitul stratigrafic III, între aproximativ 70 și 95 cm adâncime. Acest demers ar putea oferi rezultate interesante, cu atât mai mult cu cât în cazul câtorva din secțiunile deschise în celălalt punct cercetat al poienii (colina D), au fost descoperite piese destul de numeroase până la adâncimea de 85 cm, care s-ar putea constitui într-un nivel al densității de material cu o semnătură tehnologică și culturală diferită de cele definite până acum.

Concluziile oferite de acest tip de analiză rămân, deocamdată, într-un stadiu preliminar, urmând ca aceluiași tip de demers să fie supuse și materialele rezultate din cercetările anterioare anului 2004, în special cele oferite de secțiunile de pe colina D, din partea sudică a poienii. În acest scop, considerăm necesare, în ambele puncte cercetate (colina D și liziera pădurii), stabilirea integrității coloanei stratigrafice, verificarea nivelurilor de maximă densitate a materialului litic, precum și analiza tehnologică și funcțională a unui eșantion litic mai numeros.

Tabel 1 – Lapoș, Poiana Roman, 2005: componența eșantionului litic

Tip piese	Nr. piese	Materie primă
Spărturi naturale	19	Opal
Galeți	9	Cuarțit/Opal/Gresie
Nuclee/fragmente de nuclee	9	Opal
Produse de (re)amenajare (crêtes/demi-crêtes, tablettes)	14	Opal/Silex
Așchii	288	Opal/Silex/Menilit
Lame	332	Opal/Silex/Gresie/Jasp
Lamele	65	Opal/Silex
Unelte	10	Opal/Silex/Argilit(?)

Tabel 2 – Lapoș, Poiana Roman, 2005: reprezentare a categoriilor de suporturi laminare

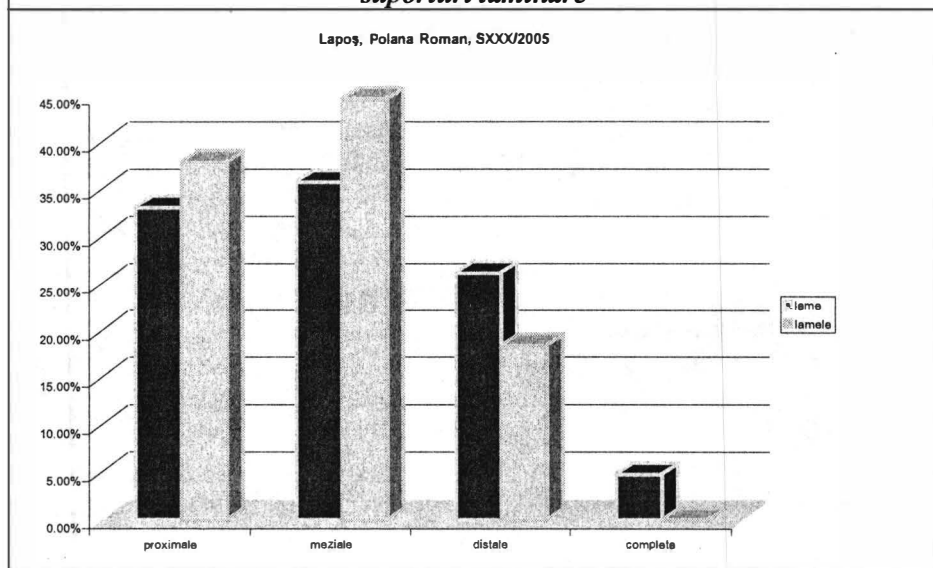
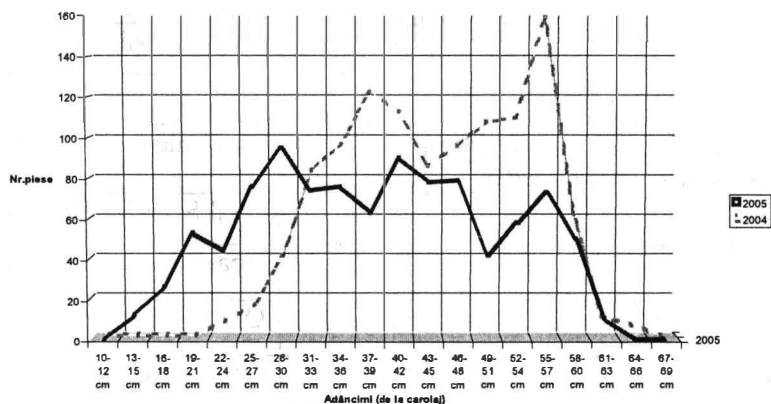


Diagrama 1 – Lapoș, Poiana Roman, 2004-2005: reprezentarea nivelurilor de maximă densitate a materialului litic

Lapoș, Poiana Roman, SXXIX-XXX, 2004-2005



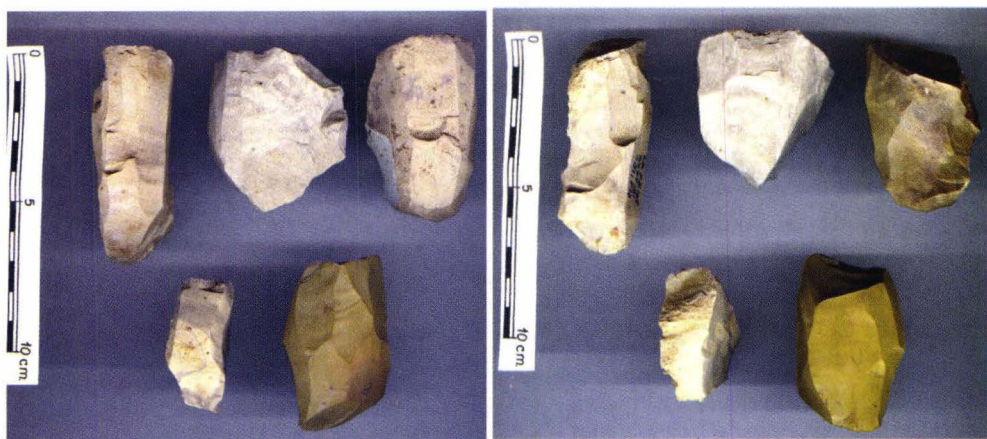


Figura nr. 1

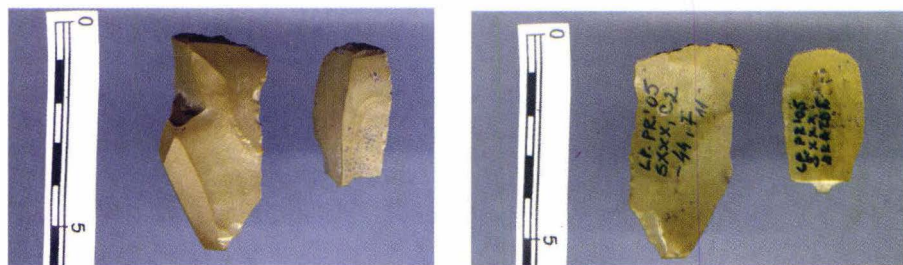


Figura nr. 2

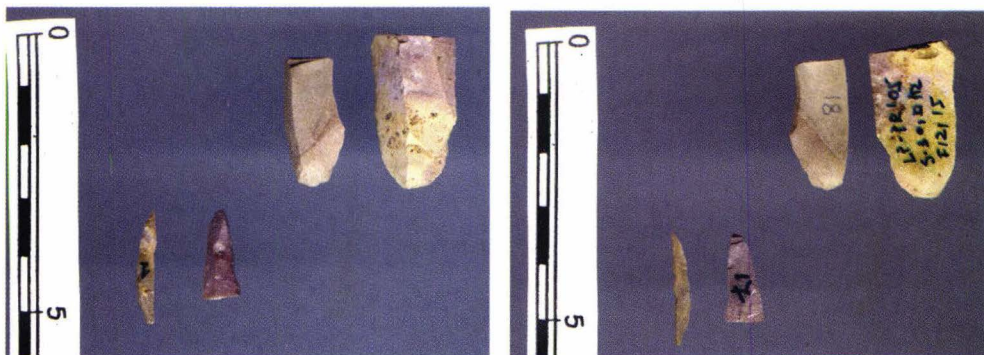


Figura nr. 3

