

# DOICEȘTI ÎN VREMEA LUI CONSTANTIN BRÎNCOVEANU

— note monografice —

MIHAI OPROIU

Comuna Doicești se află situată în regiunea deluroasă, aproape de apa Ialomiței, la nord de orașul Tîrgoviște, veche capitală a Țării Românești.

Sat vechi, situat într-o regiune pitorească, a reușit încă de timpuriu să atragă atenția și interesul boierilor și chiar a unor domni<sup>1</sup>.

Istoria satului este strîns legată de domnia lui Constantin Brîncoveanu, cel care „ridică... reface și înzestrează”<sup>2</sup> numeroase edificii bisericesti și laice pe întregul cuprins al țării. Printre așezările spre care Constantin Brîncoveanu și-a îndreptat atenția se numără și Doicești, ce reprezintă un loc important în activitatea edilitară a Brîncoveanului.

Printre primii cercetători care acordă atenție curții brîncovenești de la Doicești a fost Virgil Drăghiceanu, care semnală la începutul secolului al XX-lea că aici s-a aflat „locul de petrecere, toamna la culesul viilor, al lui Constantin Brîncoveanu”, unde „ridică două perechi de case, una înconjurată cu ziduri, forma o cetate”<sup>3</sup>.

Virgil Drăghiceanu a revenit asupra acestui subiect, începînd seria studiilor închinete curților domnești brîncovenești, cu prezentarea monumentelor din Doicești<sup>4</sup>.

---

1 Prima mențiune documentară referitoare la o așezare omenească în această regiune datează din a doua jumătate a secolului al XVI-lea, sub denumirea de Bărbătești. Numele de Doicești apare în documente mai tîrziu, în secolul al XVII-lea. Dintre domnitori, Matei Basarab este cel dintîi care încearcă să obțină proprietăți în aceste locuri.

2 C. C. Giurescu, **Istoria Românilor**, ed. a II-a, București, 1944, vol. III, partea I, p. 183.

3 Virgil Drăghiceanu, **Călăuza monumentelor din județul Dimbovița**, Tîrgoviște, 1907, p. 38—39.

4 Virgil Drăghiceanu, **Curțile domnești brîncovenești, Doicești**, în „Buletinul Comisiei monumentelor istorice”, 1909, an II, nr. 3, p. 101—111.

Printre alte lucrări care se referă tangențial la activitatea desfășurată de Constantin Brîncoveanu la Doicești, sînt demne de semnalat : articolul lui N. Iorga

O primă problemă este a numelui actual al comunei, vechile documente menționind pe aceste locuri două sate deosebite, Bărbătești și Doicești. Documentele dovedesc că Bărbătești era o așezare independentă, căci numai în felul acesta se poate interpreta știrea referitoare la „satul Bărbătești”, situat „din sus de Tîrgoviște din județul Dimbovița”.

Primele documente nu permit o localizare precisă a acestei așezări, dar hotărniciiile din sec. al XVIII-lea arată lucruri interesante. În zapisul din 14 iunie 1787, prin care se împacă Ioniță Bărbătescu cu Cazoti Gramaticul, se arată că hotarul ce separă moșia Bărbătești, de moșia Săteni, pleacă din „marginea Ialomiței în ograda ungurenilor, în dreptul pietrei celei despre Ialomița... și de aici în lungul moșii spre apa Solomonului... drept la ulmul pădureț ce este lângă un drum care merge la Doicești în mijlocul arăturilor și dintr-acela la nucul cel cu virfu uscat și de la nuc trece valea Bradului”<sup>6</sup>.

Se constată din această hotărnicie că Bărbăteștii se aflau situați în imediata vecinătate a Sătenilor, deci la sud de Doicești, fiind cuprins între cele două sate, Săteni și Doicești. Urmărindu-se toponimicele din hotărnicie se constată că „Valea Bradului și apa Solomonului” se mai întilnesc și astăzi situate la marginea de sud a comunei Doicești, fapt ce dovedește că în prezent vatra fostului sat Bărbătești se află cuprinsă în teritoriul de azi al comunei.

Se poate pune însă o întrebare îndreptățită : în ce condiții a fost înglobat satul Bărbătești la Doicești ?

Se pare că unirea celor două sate reprezintă un proces care a ținut timp îndelungat, începînd din a doua jumătate a secolului al XVII-lea. Stăpînirea lui Constantin Brîncoveanu asupra celor două sate a avut o importanță deosebită, contribuind la contopirea celor două așezări.

Deși în documente Constantin Brîncoveanu se întilnește menționat ca proprietar al ambelor așezări<sup>7</sup>, cronica țării nu vorbește decît despre Doicești<sup>8</sup>. Spre deosebire de cronică, harta stolnicului Constantin

**Portretele lui Constantin Brîncoveanu și ale familiei sale**, în „B.C.M.I.”, 1913, an. VIII, p. 49—54 și lucrarea monografică scrisă de St. Ionescu și Panait I. Panait, **Constantin Vodă Brîncoveanu (Viața, domnia, epoca)**. Ed. științifică, București, 1969, p. 360 și urm.

5 St. D. Grecianu, **Genealogiile documentate ale familiilor boierești**. București, 1916, vol. I, p. 103—105.

6 **Ibidem**, vol. II, p. 50—51.

7 **Ibidem**, vol. I, p. 144—145.

8 Radu Greceanu, **Începătura istoriei vieții luminatului și preacrestinului domnului Țării Românești, Io Costandin Brîncoveanu Basarab — voievod, dă cînd dumnezeu cu domnia l-au încoronat, pentru vremile și întimplările ce în pămîntul acesta în zilele mării sale s-au întimplat**, în „Cronicari munteni”, ed. îngrijită de Mihail Gregorian, București, 1961, vol. II, p. 264.

Cantacuzino notează puțin mai sus de Șotinga, pe malul stîng al Ialomiței, satul Bărbătești, fără să menționeze și Doicești<sup>9</sup>.

Se constată că în perioada domniei lui Constantin Brîncoveanu începe să se folosească un nume pentru ambele așezări.

Cu timpul s-a impus tot mai mult numele de Doicești, încît în a doua jumătate a secolului al XVIII-lea nu se mai folosea numele de Bărbătești pentru a se indica un sat. Zapisul din 14 iunie 1787 folosește denumirea de Bărbătești pentru a indica „o moșie”, iar drumul ce trecea pe acolo ducea la „Doicești”<sup>10</sup>.

Dacă Bărbătești ar fi fost încă sat, drumul care tăia hotarul aflat între Bărbătești și Săteni ar fi trebuit să meargă și la Bărbătești, lucru ce nu se întîmplă, el ducînd direct la Doicești, ceea ce explică de ce în prezent numele Bărbătești nu este cunoscut de localnici.

Ajuns domn, Constantin Brîncoveanu se preocupă de „redobîndirea moșiilor strămoșești”, goana după averi și moșii „stăpînindu-l în trecaga viață”. Se constată că, „deși atît de prins de treburile politice, el continuă să acapareze moșii”<sup>11</sup>.

Îndreptîndu-și atenția spre Tirgoviște, „nemaiputînd lăsa un scaun vechi... să stea pustiu”<sup>12</sup>, Constantin Brîncoveanu încearcă să obțină proprietăți în jurul bătrînei capitale și atenția îi este atrasă de satele Bărbătești și Doicești.

Pentru a cunoaște întinderile celor două sate, în noiembrie 1701 au fost trimiși 12 boieri să hotărînicească moșiile Bălăcenilor și Bărbăteștilor, proprietari ai acestor pămînturi. În document se arată : „la zi și la soroc ne-am strîns cu toții acolo la sat la Bărbătești și la Doicești împreună cu sluga mării sale Spafiul vtori portar de le-am luat seama pe amănuntul și le-am citit toate cărțile de moștenire și zapisele de cumpărătoare, cine ce au avut”<sup>13</sup>.

Era o primă măsură prin care domnul dorea să se informeze despre cele două moșii și să găsească mijloacele pentru a le lua în stăpînire, căci nimeni nu ceruse hotărînicia.

În anul următor se încheiau actele de vînzare între Matei și Barbu Bălăceanu cu Cornea Brăiloiu, vel ban, care cumpără aceste proprietăți. Peste două luni, Cornea Brăiloiu vindea pămînturile cumpărate de la Bălăcenii lui Constantin Brîncoveanu pentru aceeași sumă de bani. În felul acesta, la 1 mai 1702, Brîncoveanu devine proprietar „în satul Doicești ot sud Dimbovița”, stăpînind „și casele de piatră și alte drease de prin prejurul lor și iar în Bărbătești ocină și în Priboi ocină și cu moara

9 C. C. Giurescu, **Harta stolnicului Constantin Cantacuzino. O descriere a Munteniei în 1700**, în „Revista istorică română”, 1943 (XIII), p. 18.

10 St. D. Grecianu, **op. cit.**, vol. II, p. 50—51.

11 St. Ionescu—Panait I. Panait, **op. cit.**, p. 137.

12 Radu Greceanu, **op. cit.**, p. 68.

13 St. D. Grecianu, **op. cit.** vol. I, p. 156—157.

gata în Doicești în iazul Ialomiții și vie infundată în dealul Doiceștilor"<sup>14</sup>.

Pentru a-și extinde proprietățile din apropierea Tirgoviștei, Constantin Brincoveanu face un schimb de pământ cu mănăstirea Lăculețe, sub motivul că moșia lor este „stearpă, cu pădure”. Maicile au cerut să se facă schimb, domnul cumpărând pentru călugărițe satul Broșteni. În fond, schimbul reprezintă o dorință și poate se făcea chiar sub presiunea domnului, nu cum s-a scris în document că „toate maicile călugărițe au căzut cu rugăciune”<sup>15</sup> pentru a face acest schimb.

Cronica țării arată că, stăpânind proprietăți întinse, în 1704, Brincoveanu făcea cite „o preumblare la culesul viilor... pă la Săteni, pă la Doicești”<sup>16</sup>, dornic să-și admire noile pământuri.

Proprietățile din Doicești și Bărbătești ale lui Constantin Brincoveanu au sporit prin cumpărarea unor noi pământuri stăpânite de „Mihai sin Constandin Bărbătescu”, „vornicul ot Doicești”, care, neputînd să se împotrivească domnului, vinde în 1705 „domnului nostru Io Constantin Basarab voievod” moșia care îi „era și lui de la părinți și de la moșii noștri de moștenire și de cumpărătoare”<sup>17</sup>.

După moartea Brincoveanului, Mihai Bărbătescu a căutat să-și obțină vechia ocină, arătînd că domnul „s-au pus în spinarea lui de i-au vîndut făr-de voie vechia moștenirea lui ce au avut acolo la Bărbătești”<sup>18</sup>. Putem să-l credem pe vornicul din Doicești, căci avem și caracterizarea făcută de Antonio Maria del Chiaro, care arată că „principele Constantin jumulește țara fără s-o facă să țipe”<sup>19</sup>.

Radu Greceanu, cronicarul oficial, nu a arătat această luptă surdă, mulțumindu-se să menționeze numai că la 1706 „să se știe că tot într-acest an cumpărînd măriia sa vodă Doiceștii dă la Bălăcenii, fiind aproape dă Tirgoviște”, motivînd că făcuse aceasta „ca să aibă unde să primbla cîteodată”<sup>20</sup>.

Activitatea edilitară a lui Constantin Brincoveanu la Doicești s-a realizat după anul 1703, cînd fusese chemat la Adrianopol, pentru a convinge „pe sultan de neadevărurile inamicilor, care-l acuzară de nesupunerea față de Poartă”<sup>21</sup>. După această vizită, Brincoveanu grăbește ridicarea construcțiilor de la Doicești, făcînd în felul acesta încă un pas spre Transilvania. Considera probabil că, în caz de primejdie din partea turcilor, putea să se retragă spre imperiul habsburgic fără prea mare greutate, avînd pe acest drum unde să schimbe caii și lăsînd în urmă locuri întărite, care să țină pe turci în loc.

14 *Ibidem*, vol. I, p. 144—145.

15 *Ibidem*, vol. I, p. 145—146.

16 Radu Greceanu, *op. cit.* p. 251.

17 St. D. Grecianu, *op. cit.*, vol. I, p. 146—147.

18 *Ibidem*, vol. II, p. 22—23.

19 Antonio Maria del Chiaro, *Revoluțiile Valahiei*, ed. Viața Românească, 1929, p. 101.

20 Radu Greceanu, *op. cit.*, p. 264.

21 Antonio Maria del Chiaro, *op. cit.*, p. 99.

Radu Greceanu arată că la Doicești, „luind moșia... și fiind acolo niște case vechi surpate și nesăbuite, măriia sa... numai decît au strămutat și casele dă cum era și le-au prefăcut, punîndu-le în orînduiala ce să vădu și le-au grijit foarte frumos făcînd și biserică dă piatră și heleș-teu și vii și dă toate”<sup>22</sup>.

Avînd un dezvoltat simț al frumosului, Constantin Brîncoveanu a ridicat edificii laice noi, caracterizate prin linii înnoitoare, reușind ca „din îmbinarea tradițiilor artistice locale cu influențele Renașterii și ale barocului apusean și cu cele ale Orientului bizantino-ture să cristalizeze un stil artistic original, cunoscut sub numele de stil brîncovenesc”<sup>23</sup>.

În arhitectură, noul stil se caracterizează prin ridicarea unor clădiri de dimensiuni mari, cu planuri regulate, integrate armonios în peisajul natural înconjurător, cu încăperi spațioase și ferestre largi. La aceste construcții, sculptura monumentală, decorațiile pictate și stucaturile capătă un rol important. Pridvoarele, foișoarele, loggiile și scările monumentale, cu coloanele de piatră sculptată și balustradele ajurate, devin mai frecvente în structura monumentelor. Clădirile sînt spațioase, legate nemijlocit de exterior prin numeroasele deschideri ale ferestrelor și colonadelor și sînt construite pe marginea apelor și înconjurate de grădini<sup>24</sup>.

În această notă, aplicînd principiile stilului său, a construit Brîncoveanu și la Doicești, unde a trecut la refacerea „caselor vechi surpate și nesăbuite”, prefăcîndu-le și „punîndu-le în orînduială”, apoi „le-au dăruit fiului măriei sale celui mai mic, lui Mateias”<sup>25</sup>.

La începutul secolului, Virgil Drăghiceanu constată că din fosta casă domnească ridicată la Doicești „n-au mai rămas nimic”, măsurînd întinderea de 14,60 m × 8,10 m.<sup>26</sup> Ca și în alte părți, casa se afla în mijlocul curții. Probabil de proporții mai mici, casa a fost construită în stilul epocii, nelipsindu-i pridvorul, loggia, scările monumentale etc. Se pare însă că nu s-a ridicat la valoarea artistică întîlnită la Potlogi și Mogoșoaia. La 1910, Virgil Drăghiceanu anunța că la Tirgoviște „s-au găsit în dărîmăturile zidurilor casei unui fost arendaș al moșiei Doicești, pietrele pridvorului caselor domnești de acolo”<sup>27</sup>.

Este un indiciu că și aici s-au folosit decorații în piatră, dar vremurile vitrege n-au permis păstrarea și conservarea lor.

În jurul casei domnești se afla zidul de incintă, de construcție specific brîncovenească, folosindu-se piatra de rîu încastrată în casete

22 Radu Greceanu, **op. cit.**, p. 264.

23 Radu Popa, **Mogoșoaia**, Ed. Meridiane, ediția a II-a, 1967, p. 8.

24 **Ibidem**, p. 8—9.

25 Radu Greceanu, **op. cit.**, p. 264.

26 Virgil Drăghiceanu, **Curțile domnești brîncovenești, Doicești**, în „B.C.M.I.”, 1909, an. II, nr. 3, p. 110.

27 Virgil Drăghiceanu, **Noi pietre de la Doicești**, în „B.C.M.I.”, an. III, 1910, p. 48.

de cărămidă; zidul se păstrează într-o stare relativ bună în partea de sud și vest, în aceste locuri ridicându-se aproape pînă la șase metri.

Pe latura de nord este în mare parte dărîmată, iar spre est se văd încă temeliile. Zidul este prevăzut cu metereze și contraforți dreptunghiulari, ceea ce dovedește intenția de a se crea un loc bine întărit, care să reziste la atacuri. Intrarea în curte se făcea prin partea de sud, păstrîndu-se și astăzi urmele vechilor porți.

Curtea lui Constantin Brîncoveanu de la Doicești se compunea dintr-un complex de clădiri. În afara casei domnești, se întîlnesc și astăzi pe perețele de vest urme de construcții care indică faptul că în această parte se aflau grajdurile, hambarele, locuințele slugilor.

În afara construcțiilor întîlnite în interiorul curții, se văd și astăzi la nord de biserică puține urme ale unei alte clădiri, pe care Virgil Drăghiceanu o găsea la începutul secolului nostru, mult mai bine conservată. Cu ocazia cercetărilor întreprinse, Virgil Drăghiceanu menționa că la aceste case a descoperit o pisanie pe care erau înscrise următoarele: „+ **ME EA KOM MAH FI 3CME**“, pe care o traduce „Manolache Brîncoveanu, mare comis, mai 13, 1737”<sup>28</sup>.

Analizînd documentele se constată că inscripția, chiar dacă nu mai există, a fost o realitate și are o mare valoare. După moartea lui Constantin Brîncoveanu, fostul proprietar al moșiei, Mihai Brătescu, plătiind 500 taleri, a primit „toată partea de moșie din Doicești și din Bărbătești, cu casele, cu viile, cu livezile, cu moșiile și cu heleștaele, toată partea lui de moșteniere“, iar pentru ce „va fi lucrat măriia sa Constantin Vodă pe aceste moșii, așa am judecat și am aflat cu dreptate că nu este cu cale să mai întoarcă nimica mării sale Doamnei Maricăi, fiind toate învechite, pentru că în 17 ani, au luat măriia sa venitul acelei moșii care cu acest venit s-ar fi putut face acele lucruri, încă și mai multe”<sup>29</sup>.

Din documente reiese că, după 1714, proprietarii satului Doicești au fost boierii Bărbătești. Astfel, inscripția descoperită de Virgil Drăghiceanu cu prescurtarea „ME“ nu se poate citi Manolache Brîncoveanu, ci Mihai Bărbătescu, care apare menționat în documente avînd în 1741 funcția de „biv vel comis”<sup>30</sup>, ce se întîlnea și în inscripție.

Se desprinde concluzia că Mihai Bărbătescu s-a străduit să ridice o nouă casă, iar cele făcute de Brîncoveanu au fost lăsate în părăsire, ceea ce explică în parte faptul că s-au dărîmat de timpuriu.

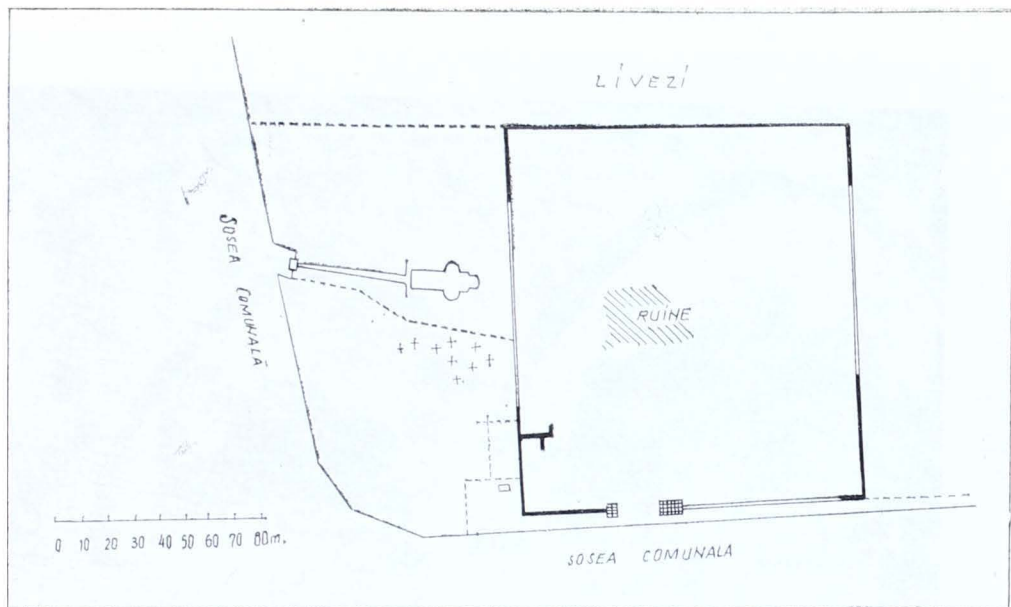
În apropierea caselor domnești, Constantin Brîncoveanu a construit și biserică „dă piatră, unde altădată n-au fost”<sup>31</sup>. (Fig. 1). Constituită în plan de navă dreptunghiulară și boltită cu două calote semici-

28 Virgil Drăghiceanu, *Curțile domnești brîncovenești*, în „B.C.M.I.”, 1909, an. II, nr. 3, p. 110.

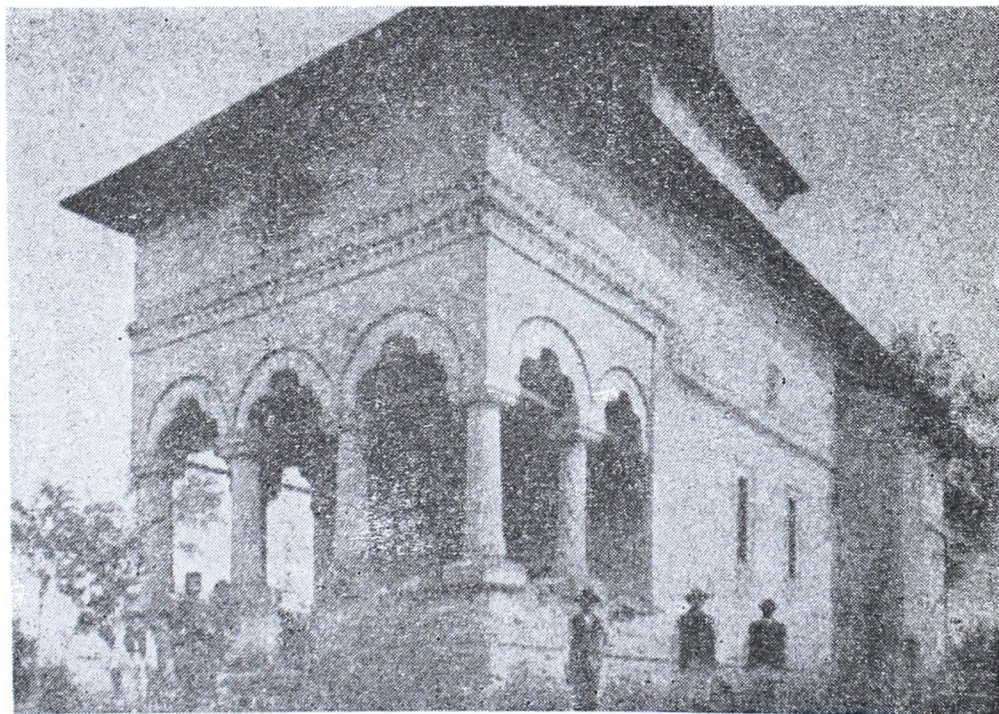
29 St. D. Grecianu, *op. cit.*, vol. II, p. 28.

30 *Ibidem*, vol. II, p. 28.

31 N. Iorga, *Studii și documente*, vol. XV, partea a II-a, București, 1908, p. 98—99.



**Planul Curții brîncovenești de la Doicești**



**Fig. 1**





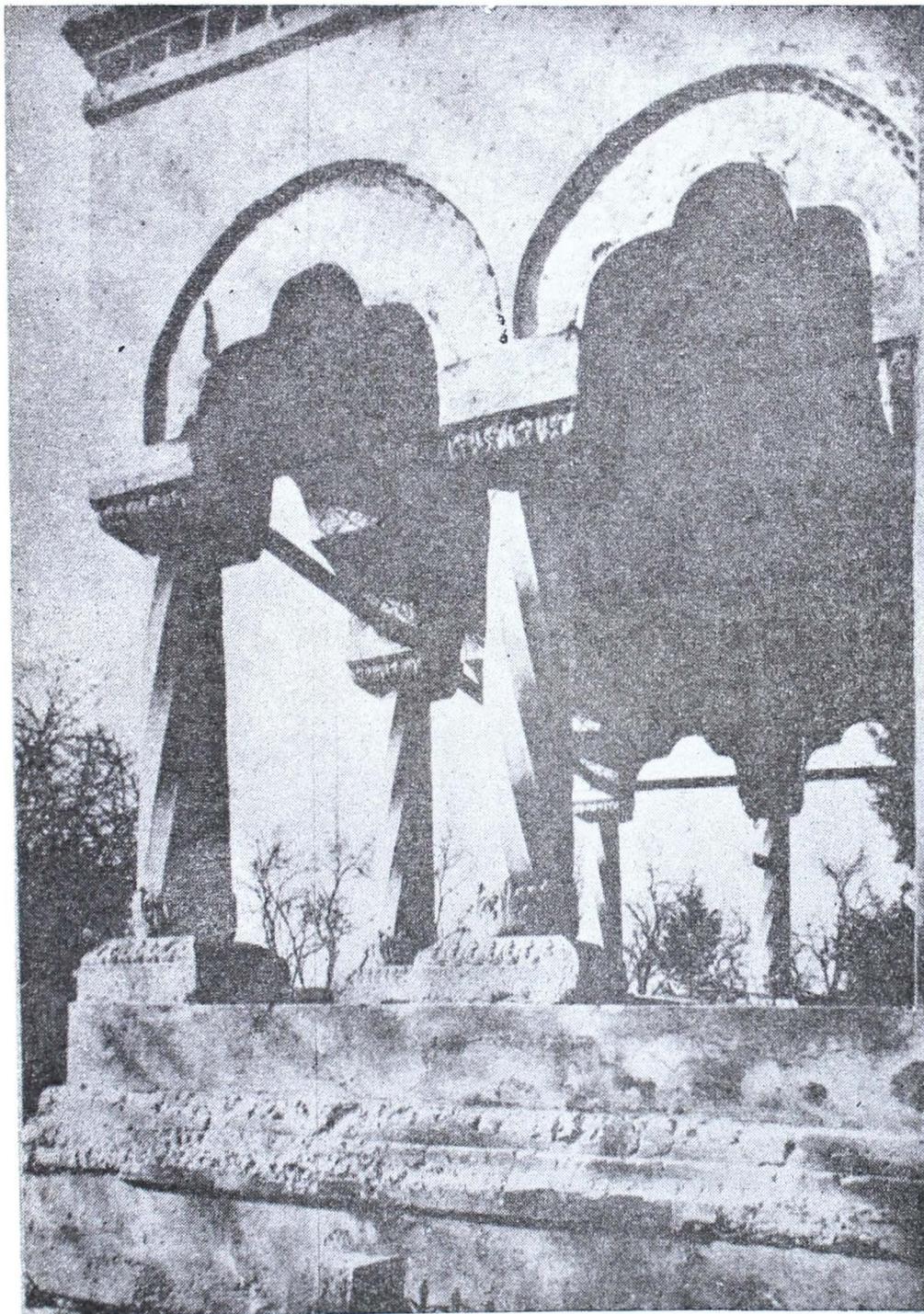


Fig. 2





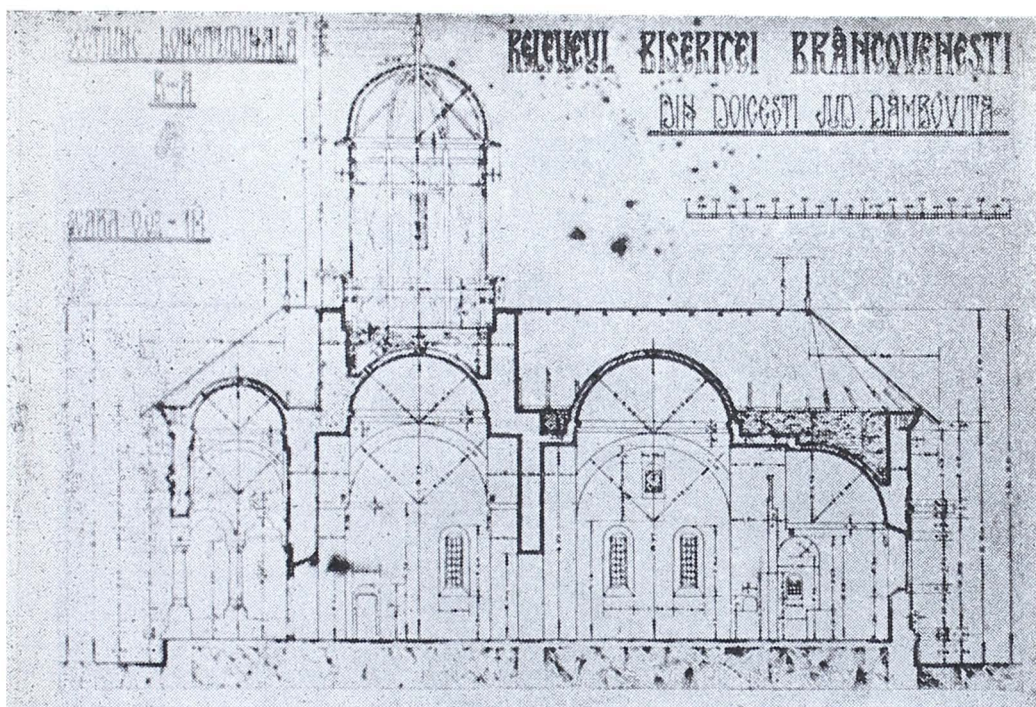


Fig. 3

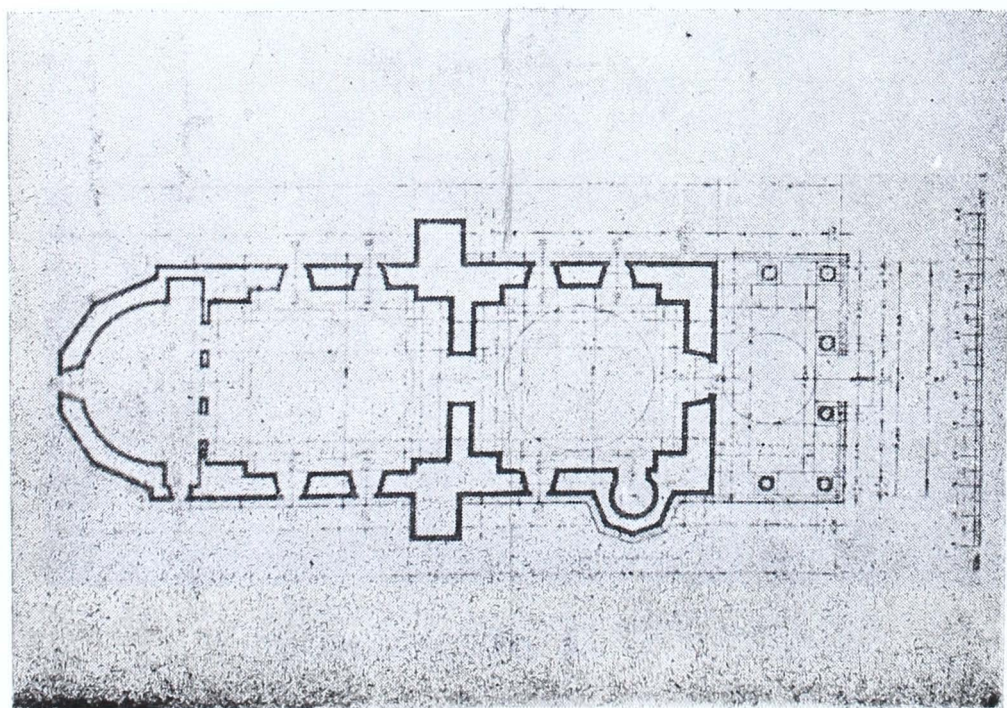


Fig. 4





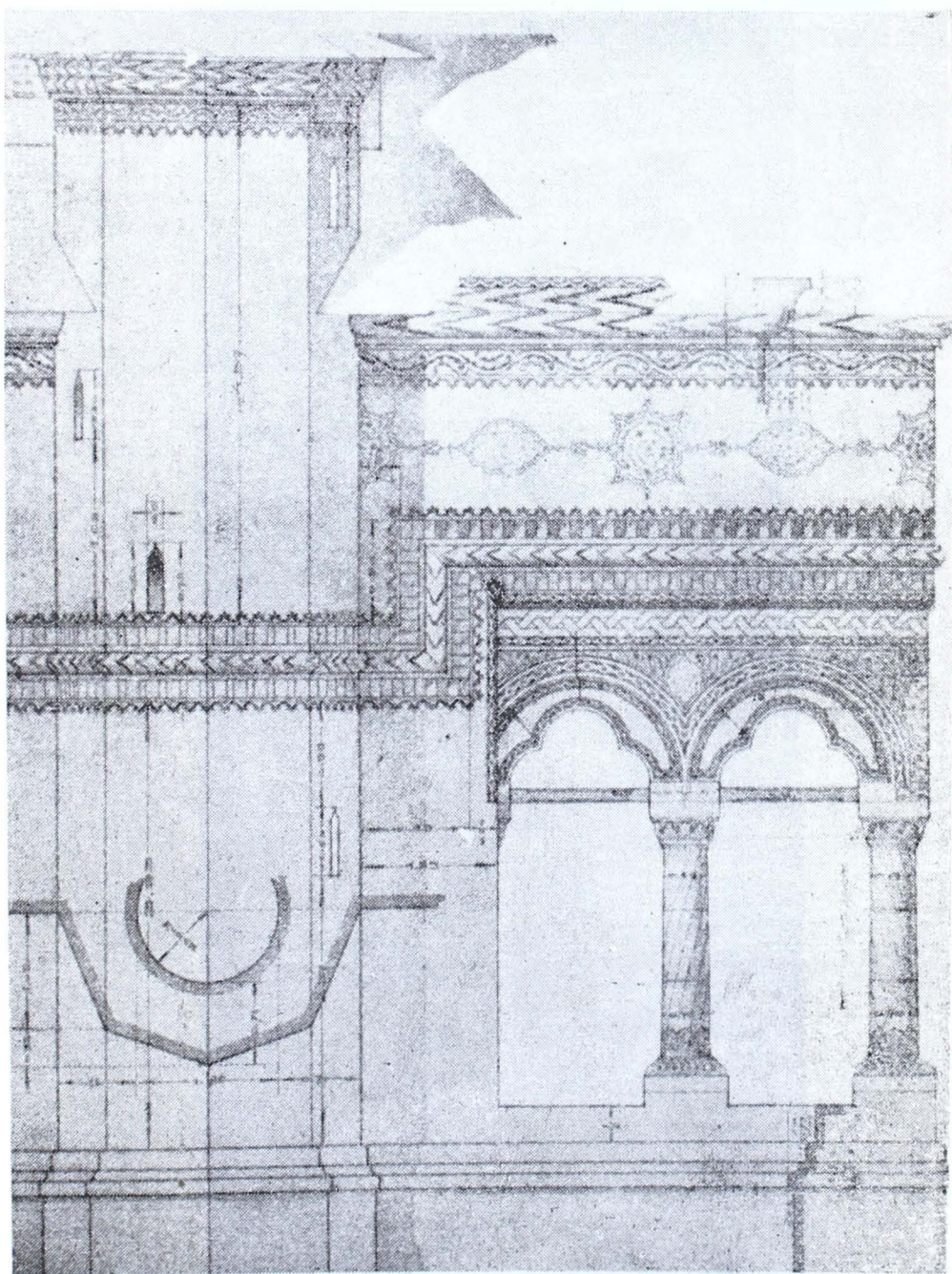


Fig. 5





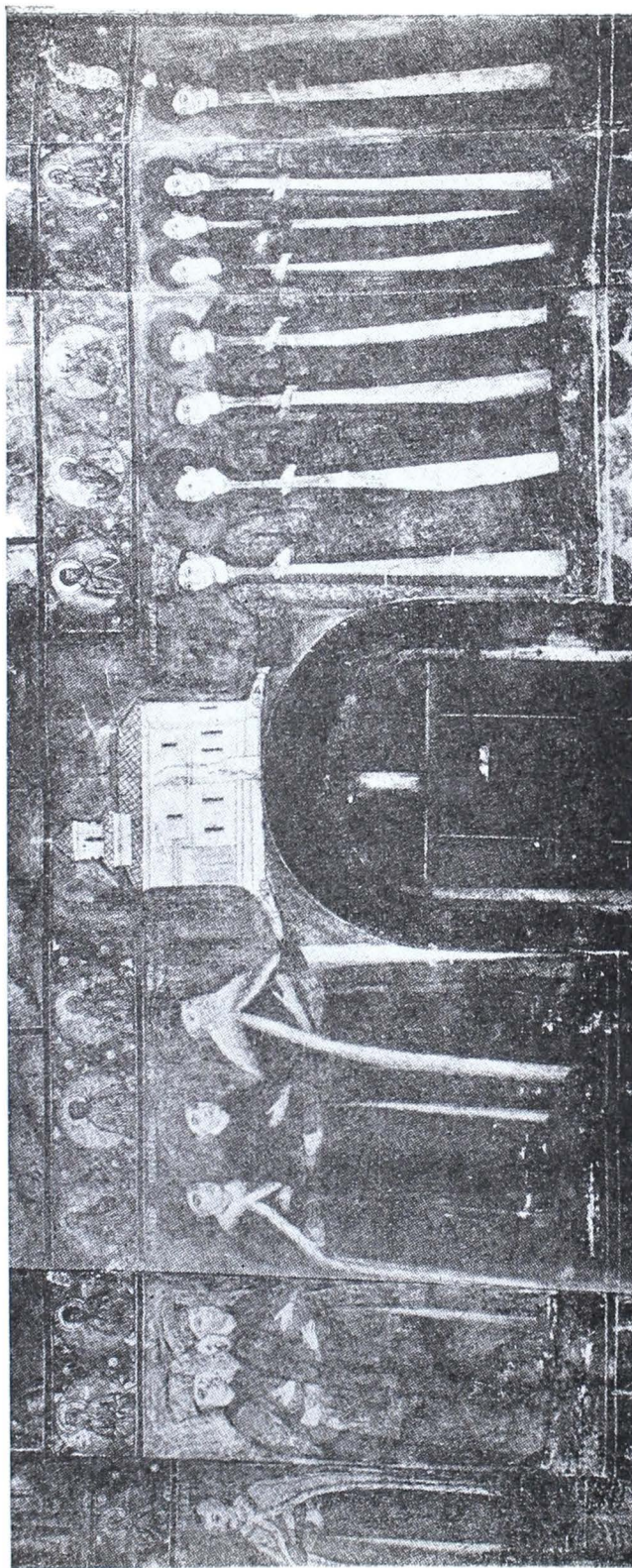


Fig 6





lindrice, este alcătuită după cerințele cultului, avînd altar, naos, pronaos, la care s-a adăugat un pridvor la vest, cu calotă semicilindrică. (Fig. 2).

Pridvorul reproduce un element de veche tradiție în arhitectura muntenească, întilnit pentru prima dată la o construcție religioasă la biserica Domnească din Tîrgoviște. Coloanele ce înconjoară pridvorul sînt torsionate, frumos dăltuite din piatră, avînd la partea inferioară și superioară măiestre decorații florale. În partea superioară, stîlpii sînt uniți între ei de arcade trilobate.

Pronaosul, la care se adosează o mică construcție circulară pe fațada de nord, prin care se ajungea la turnul-clopotniță, prezintă cîte două ferestre pe peretele de sud și nord. Deasupra pronaosului se află un turn clopotniță care s-a dărîmat la sfîrșitul secolului al XIX-lea și a fost înlocuit cu unul din lemn. Mica construcție circulară se întilnește mai întîi la monumentele ridicate în timpul domniei lui Matei Basarab, înlocuind o scară în grosimea zidului.

Trecerea din pronaos se face printr-o arcadă care străpunge zidul plin de separare.

Naosul este acoperit cu o cupolă semicilindrică sprijinită pe patru arce semicilindrice adosate zidurilor de contur. În același timp, naosul este luminat de patru ferestre, cîte două pe fiecare latură, avînd deasupra cîte o fereastră mai mică cu străvazăături în piatră.

Absida altarului este semicirculară în interior și poligonală în exterior, fiind încadrată de cele două nișe întilnite curent în alcătuirea acestei încăperi, proscomidia și diaconiconul. (Fig. 3 și 4).

La exterior, biserica prezintă fațadele împărțite în două registre, separate printr-un brîu median încadrat de două șiruri de zîmți din cărămidă.

Pe pereții de nord și sud, în dreptul zidului despărțitor dintre naos și pronaos, prezintă un contrafort masiv. Brîul și cornișa sînt decorate cu pictură florală și geometrică. (Fig. 5). În Țara Românească, pictura exterioară se întilnește mai întîi la biserica Domnească și casele domnești construite de Petru Cercel la Tîrgoviște, fiind reluată de numeroase monumente zidite ulterior. Pictura exterioară atinge maximum de înflorire în epoca brîncovenească la biserica din Doicești, aceasta fiind cea mai frumos decorată dintre mănăstirile și bisericile brîncovenești cu pictură exterioară<sup>32</sup>.

Biserica prezintă frumoase sculpturi. Se remarcă coloanele pridvorului, decorate cu flori de acant, atît la partea inferioară, cît și la cea superioară. Același motiv se repetă și în sculptura de la portalul bisericii, dar este organizat într-o mișcare meandrică.

---

32 Datele referitoare la arhitectura bisericii au fost furnizate de către arh. Cristian Moisescu, căruia îi mulțumim și pe această cale.

În interiorul bisericii se păstrează pictura în frescă făcută în timpul lui Constantin Brîncoveanu. Se distinge fresca votivă, reprezentînd întreaga familie a lui Constantin Brîncoveanu. Pictorul a înfățișat, alături de domnul țării și de soția sa, pe cei patru fii : Constantin, Ștefan, Radu și Matei și pe cele șapte fiice : Stanca, Maria, Smaragda, Ilinca, Safta, Ancuța, Bălașa. (Fig. 6).

Comparînd portretele familiei lui Constantin Brîncoveanu cu cele de la alte ctitorii, Nicolae Iorga constată că „bătrînețea apare... fetele sînt toate șapte de aceeași mărime ca și a doamnei vădit îmbătrînită”<sup>33</sup>.

Pe peretele de sud, fresca înfățișează pe părinții domnului, „jupan Papa Brîncoveanu vel postelnic” și „Stanca Cantacuzineasca”, precum și pe Preda Brîncoveanu și Matei Basarab. (Fig. 7).

Pictura bisericii, deși pe alocuri este foarte afumată, permite desprinderea citorva trăsături specifice. Pictorii au rămas necunoscuți, dar opera lor este deosebit de interesantă și merită să i se închine un studiu special.

Analizînd pictura, s-a putut constata că prin numeroase elemente se aseamănă cu cea realizată de echipa compusă din Constantin, Ioan, Ioachim și Stan, ce a pictat biserica Domnească din Tîrgoviște. Briul cu medalioane de sfinți, concepția împărțirii registrelor, scrisul în grecește cu litere chirilice prezența la partea inferioară a unei draperii asemănătoare, folosirea aceluiași fundal poate arăta că între cele două picturi există o strînsă legătură.

Observîndu-se aceste elemente se pot emite două ipoteze. În primul rînd, și la Doicești putea să lucreze unul din cei patru meșteri care au lucrat la pictarea bisericii Domnești din Tîrgoviște.

A doua ipoteză este aceea că pictorul sau echipa care a executat pictura la Doicești a fost mult influențat în concepția sa artistică de stilul picturii de la biserica Domnească.

Înclinăm spre prima ipoteză, deoarece la pictura bisericii din Doicești se întîlnesc asemănări mai evidente cu pictura întîlnită în pronaosul bisericii Domnești din Tîrgoviște. Se întîlnește la Doicești o scenă interesantă, care înfățișează minunea înfăptuită de Isus Hristos cînd o mare mulțime de oameni s-a putut sătura cu 5 pîini și trei pești, întîlnită și la biserica Domnească din Tîrgoviște. Pictorul a căutat un perete care să-i permită tratarea unei scene de o mare amploare, la fel ca și la Tîrgoviște, și pentru aceasta și-a ales partea dinspre altar a catapetesmei, care îi dădea posibilitatea să desfășoare în mod complex scena.

Transformările suferite de istoria acestui sat în perioada brîncovenească sînt de un deosebit interes, ușurînd înțelegerea complexă a intensei activități din perioada domniei lui Constantin Brîncoveanu. A-

33 N. Iorga, **Portretele lui Constantin Brîncoveanu și ale familiei sale**, în „B.C.M.I.”, an VIII, 1915, p. 49.

ceastă prezentare poate să trezească interesul pentru un moment uitat, de multe ori neînțeles și tratat cu indiferență, cu toate că importanța și valoarea lui sint deosebit de mari pentru istoria Țării Românești și în primul rînd pentru județul Dîmbovița.