

# ELEMENTE ORIENTALE ÎN VECHEA ARTĂ

## A

### ȚĂRII ROMÂNEȘTI

CORINA NICOLESCU

O serie de detalii decorative și numeroase obiecte făcînd parte din ansamblurile arhitectonice ale epocii feudale, aflate în orașul Tîrgoviște și în alte centre dintre Carpați și Dunăre, vorbesc celui care încearcă să le pătrundă înțelesul și originile mai îndepărtate, despre relațiile artei noastre vechi cu Orientul Apropiat.

În domeniul lingvisticii și al literaturii, preocupările în această direcție sînt mai numeroase și mai timpurii, cercetătorii celor două domenii atrăgînd atenția și asupra relațiilor artistice. Bogdan Petriceicu Hașdeu a fost cel dintîi care a subliniat caracterul oriental al decorației Bisericii Episcopale din Argeș, inspirată de monumentele armene<sup>1</sup>. Coborînd datarea ctitoriei lui Neagoe Basarab, în mod inexact în secolul al XIII-lea, Hașdeu o considera opera unor meșteri armeni veniți din zona lacului Van, fiind doar refăcută în secolul al XVI-lea. După Hașdeu, Gr. Tocilescu preocupat de cercetarea aceluiași monument, subliniază la rîndul său, prezența unor motive orientale în sculptura fațadelor bisericii<sup>2</sup>. Marele istoric francez al arhitecturii bizantine, A. Choisy caracterizează zona dunăreană ca „o adevărată colonie armenească”, judecînd particularitățile decorative ale bisericilor de la Argeș, Tîrgoviște, Dragomirna etc.<sup>3</sup>. Mai aproape de vremea noastră, cunoscutul istoric al arhitecturii din Moldova, George Balș va sublinia la rîndul său elementele de origină armeană ale mănăstirii Cozia, pătrunse prin intermediul unor meșteri cioplitori în piatră, formați în sudul Dunării, la școala sir-bească, unde fără îndoială această concepție decorativă își făcuse loc, încă mai de timpuriu. Balș a analizat într-un studiu de mare interes, elementele de structură și acelea ornamentale particulare unor monumente din Țara Românească și Moldova ca : mănăstirile Dealu și Argeș, biserica curții de la Golești, monumentele înălțate în Moldova vremii lui Ștefan cel Mare și cele mai tîrzii de la începutul secolului al XVII-lea

<sup>1</sup> B. P. Hașdeu, *Etimologicum Magnum Romaniae*, București, 1887—1898,

<sup>2</sup> Gr. Tocilescu, *Biserica Episcopală din Argeș*, *Analele Academiei Române*, București, 1886.

<sup>3</sup> A. Choisy, *L'Histoire de l'Architecture*, vol. II, Paris, 1884.

etc.<sup>4</sup>. Guillaume de Jerphanion a semnalat, la rindul său, prezența unor teme iconografice proprii picturii rupestre din îndepărtata Capadocie, care se regăsesc în unele broderii ale vremii lui Ștefan cel Mare, păstrate în tezaurul mănăstirii Putna<sup>5</sup>. Cițiva ani mai târziu, eminentul cercetător al artei bizantine și românești, I. D. Ștefănescu, a descoperit în bolta turnului de intrare a mănăstirii Neamțu, unicul ansamblu de pictură murală, ilustrând romanul de origine indiană „Varlaam și Ioasaf”<sup>6</sup>, cunoscut până atunci exclusiv în miniatură<sup>7</sup>. În ultimul sfert de veac, datorită cercetărilor arheologice au fost date la iveală materiale noi, care privesc relațiile lumii românești cu cea orientală, fără să fi fost încă valorificate într-o lucrare de sinteză. De asemenea, sînt încă insuficient cunoscute numeroasele obiecte de artă, ca : țesături prețioase de fir, broderii, argintării, mobilier etc. lucrate în marile centre meșteșugărești din vastul imperiu otoman. Multe dintre textile folosind la origine ca vestimente de curte ale clasei dominante, așa cum atestă izvoarele scrise și portretele votive zugrăvite în biserici, au fost ulterior reutilizate pentru împodobirea timplor, icoanelor, analoagelor etc.<sup>8</sup>.

\*

Limitind cadrul prezentării de față la teritoriul dintre Carpați și Dunăre, ceea ce în trecut a constituit Țara Românească, vom constata în primul rînd prezența unor elemente orientale anterioare influenței otomane. Decorul ceramoplastic al unor edificii timpurii, așa cum este cel de la mănăstirile Cozia și Cotmeana,<sup>9</sup> cărora le corespunde în Moldova. biserica Sf. Treime din Siret<sup>10</sup>, la origină este tot oriental, introdus mai de timpuriu în arta bizantină din Grecia și din zona pontică, și apoi în

<sup>4</sup> G. Balș, *Influences arméniennes et géorgiennes sur l'architecture roumaine*, Communication faite au III-e Congrès des Etudes byzantines, Athènes, 1930, Vălenii de Munte, 1931, 17 p. + 71 fig.

<sup>5</sup> Guillaume de Jerphanion, *Le trésor de Poutna et les peintures de Cappadoce*, în „L'art byzantin chez les Slaves. Premier recueil dédié à la mémoire de Th. Uspenski”, Partea a II-a, Paris, 1930, p. 310—314.

<sup>6</sup> I. D. Ștefănescu, *Le roman de Barlaam et Joasaph illustré en peinture*, Byzantion, VIII, 2, 1932, p. 347—369, fig. 35—50.

<sup>7</sup> Sirarpie der Nersessian, *L'illustration du roman de Barlaam et Joasaph*, Paris, 1927, text și album.

<sup>8</sup> Corina Nicolescu, *Istoria costumului de curte în Țările Române. Secolele XIV—XVIII*, București, 1970, cap. 4 Țesături orientale, p. 51—63, pl. 3—4 color, pl. XLII—LXX, alb-negru, fig. 9—11.

<sup>9</sup> Radu Greceanu, Eugenia Greceanu, *Istoricul și restaurarea bisericii fostei mănăstiri Cotmeana*, în „Monumente istorice. Studii și lucrări de restaurare”, București, 1967, p. 69, fig. 5, p. 73, fig. 10, p. 75, fig. 11—12, p. 79, fig. 17. Un decor ceramic similar a fost dat la iveală pe fațadele bisericii Sf. Vineri din Tîrgoviște, cu prilejul lucrărilor de restaurare.

<sup>10</sup> Corina Nicolescu, *Inceputurile ceramicii monumentale în Moldova*, în „Omagiu lui G. Oprescu”, București, 1961, p. 373—394, fig. 1—18. În acest studiu este prezentată întreaga arie de răspîndire a acestui sistem de decorație, în cadrul imperiului bizantin, în lumea balcanică și cea românească. Elementele orientale evidente în decorul ceramic al unor monumente din Moldova au fost semnalate de lungă vreme într-un studiu consacrat motivelor de pe discurile care împodobesc fațada bisericii de la mănăstirea Neamț, din vremea lui Ștefan cel Mare, vezi C. Nicolescu, *Decorul mănăstirii Neamț în legătură cu ceramica monumentală din Moldova în secolul al XV-lea*, „Studii și cercetări de Istoria Artei”, 1955, 1—2, p. 115—137, fig. 1—23.

lumea balcanică și românească. Tendința de „orientalizare” a unor motive vechi bizantine, așa cum este palmeta, preluată de arta islamică în categoria ornamentelor denumite „rumi”<sup>11</sup>, se manifestă de timpuriu în arta românească. Ornamentele de caracter abstract, rezultate din îmbinarea unor panglici, care crează o multitudine de împletituri, dispuse variat pe suprafața placată cu piatră a unui monument sau constituind decorul chenarelor de ferestre și de uși, apar azi mai timpurii decât la mănăstirea Dealu. În recente descoperiri arheologice cu prilejul cercetărilor de la paraclisul lui Mircea cel Bătrîn din ansamblul curții domnești de la Tirgoviște, se întâlnesc fragmente de chenare de ferestre sculptate în piatră<sup>12</sup>, purtând acest decor, marca unei înrîuri armene<sup>13</sup>. Cozia nu ne mai apare azi, în lumina acestor noi descoperiri, ca un monument singular în ansamblul arhitecturii românești din secolul al XIV-lea. Decorația mănăstirii Dealu își găsește încă rădăcini mai vechi, iar motivele vegetale de tip „rumi” care acoperă în nenumărate variante fațadele mănăstirii lui Neagoe de la Argeș, sînt înrudite direct cu cele de pe unele piese de argintărie de la sfîrșitul secolului al XV-lea și începutul secolului următor, așa cum sînt panaghiarele de la Snagov, Bistrița și Tismana<sup>14</sup> (Fig. 1). Întreaga decorație sculptată a ușilor găsite de Al. Odobescu în podul mănăstirii Cotmeana<sup>15</sup> aparține aceleiași mari familii de motive decorative, care-și fac loc treptat în sculptura, ceramica și argintăria românească, încă din secolul al XIV-lea.

Pentru o etapă mai tîrzie, aceea a secolului al XVII-lea, elementele orientale aparțin unei alte arii culturale, fiind vorba de arta persană și otomană. În decorația pictată sau realizată în structură aurită și colorată a palatelor ridicate de familia Cantacuzino și de Constantin Brîncoveanu la Măgureni, București, Tirgoviște, Potlogi, Mogoșoaia etc. apare un decor caracteristic, a cărui inspirație persană este evidentă. Mici motive florale, dispuse de o parte și de alta unor vreji, care compun buchete sau se rotesc în spirale, sînt presărate pe panouri rectangulare; altele sînt încadrate în cercuri, romburi sau triunghiuri. Astfel de motive au împodobit interioarele sălilor de recepție și de mîncare în palate, ele

<sup>11</sup> Celal Esad Arseven, *Les arts décoratifs turcs*, Istanbul, 1954, p. 51—55, fig. 200—202.

<sup>12</sup> Cristian Moisesescu, *Prima curte domnească din Tirgoviște*, „Buletinul Monumentelor Istorice”, 1970, 1, p. 14—15, fig. 3—5.

<sup>13</sup> Pentru bogatul repertoriu decorativ al sculpturii armene din secolul al VIII-lea pînă în secolul al XVII-lea, în care se regăsesc o serie de motive adaptate monumentelor din țara noastră, vezi albumul *Khatchkars arméniens*, editat la Etchmiadzin în limba armeană, engleză și franceză în 1973, cu un text introductiv de Levon Azarian și 213 pl..

<sup>14</sup> Corina Nicolescu, *Argintăria laică și religioasă în Țările Române* (sec. XIV—XIX), București, 1968, cat. 214, p. 192—193, fig. 140—142, panaghiarul de la Snagov din anul 1490—1491; cat. 217, p. 200—201, fig. 148—149, panaghiarul de la Tismana dăruit de frații Craiovești la începutul secolului al XVI-lea; cat. 219, p. 202—204, fig. 150—151, panaghiarul dăruit de Barbu Craiovescu, călugărit Pahonie și fratele său Preda, mare ban, în anul 1520, ctitorii lori de la Bistrița.

<sup>15</sup> Lucrarea este expusă în cadrul Secției de Artă veche românească a Muzeului de Artă al R. S. România. În „*Istoria artelor plastice în România*”, vol. I, București, 1968, p. 284, fig. 257 este datată în secolul al XVI-lea, afirmîndu-se următoarele: „apariția unei viziuni stilistice și sînt lucrate într-o tehnică străină secolului al XIV-lea munteșesc”. Argumentația este foarte puțin temeinică, chiar dacă cei care susțin această teză ar avea dreptate.

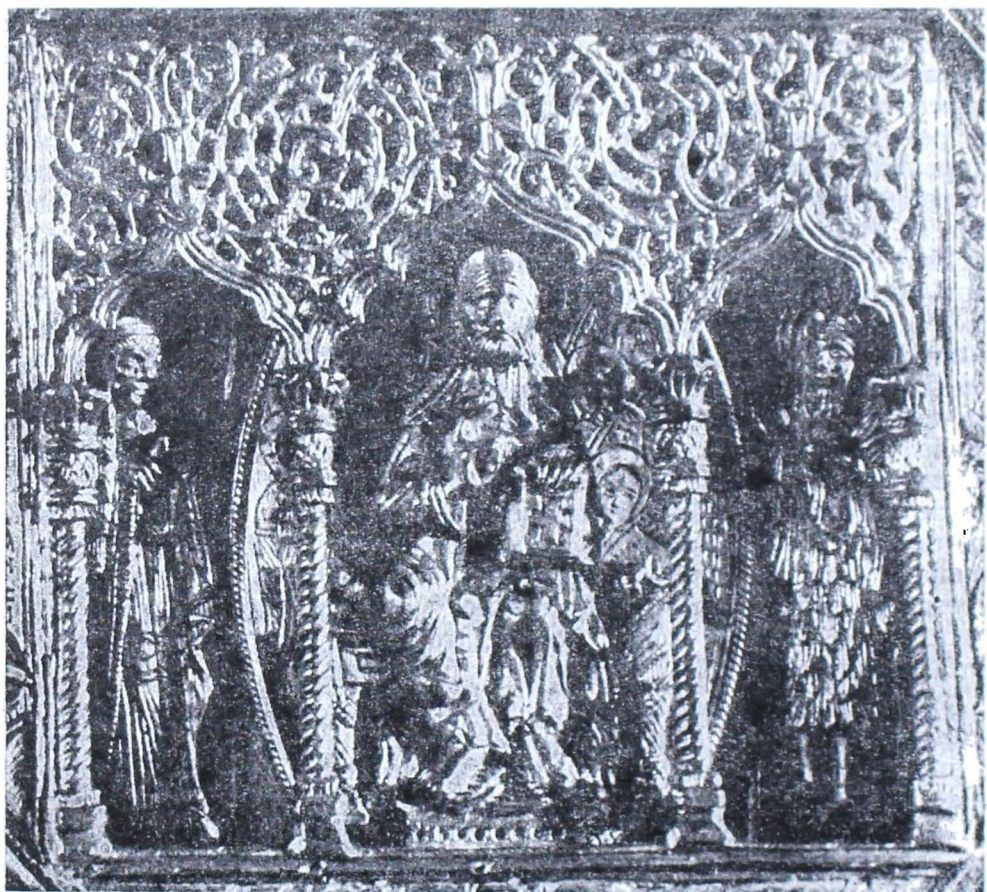


Fig. 1. Panaghia de la Snagov 1491. Detaliu din interior. Motive ajurate de tip „rumi”. (Muzeul de Artă al R. S. România, București). Foto Irina Ghidali.

au înveselit uneori și exteriorul edificiilor încadrând sub forma unor chenare late, ferestrele și ușile. Pridvoarele, foișoarele și „loggiile” acestor palate erau împodobite în același sistem decorativ. Cea mai veche mărturie a acestui gen de decorație murală a fost găsită cu mulți ani în urmă de V. Drăghiceanu cu prilejul cercetărilor de la palatul cantacuzinesc de la Măgureni<sup>16</sup>. Ornamentația de acest gen a trecut însă și în pictura bisericilor. Acciași meșteri care executau podoaba pictată peste stucatură a palatelor, au realizat desigur și ornamentația paracliselor învecinate (Fig. 2-4). Biserica, paraclis de curte de la Fundenii Doamnei din București, ctitorie cantacuzinească, este decorată întocmai ca și palatul de la Potlogi. În paraclisul de la Mogoșoaia, se păstrează ornamente identice cu cele care mai apar foarte șterse în exteriorul și interiorul palatului din apropiere. Pe fațadele bisericii-paraclis al curților lui Brincoveanu de la Doicești, sint motive din aceeași mare familie a celor de la Fundeni și Potlogi. Este de presupus că palatul astăzi ruinat,

<sup>16</sup> Virgil Drăghiceanu, *Casa Cantacuzinilor de la Măgureni*, Buletinul Comisiunii Monumentelor Istorice, 1924, XVII, fasc. 39, p. 32, fig. 30, p. 33, fig. 34, p. 36, fig. 36, p. 44, fig. 52, fig. 54.

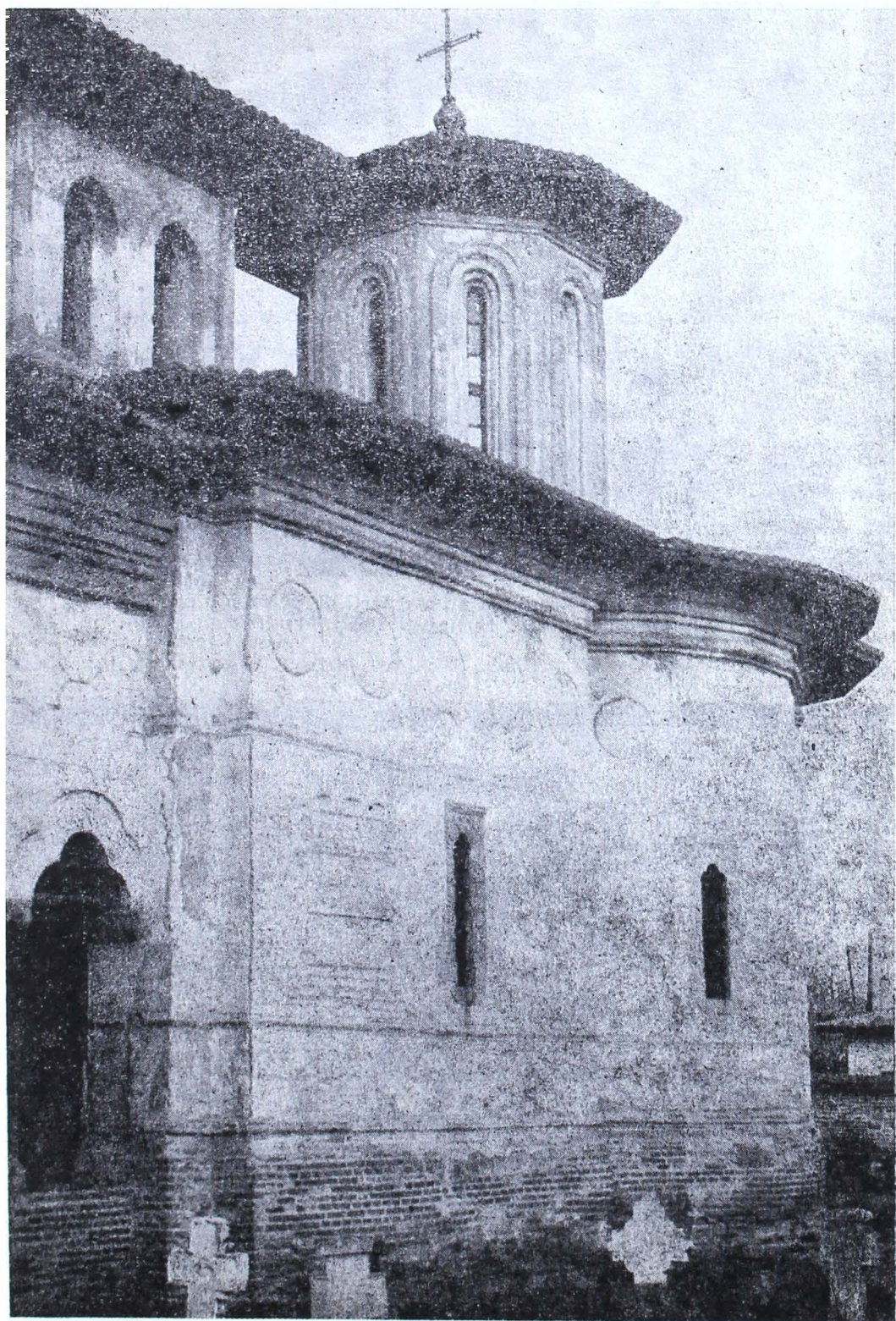


Fig. 2. Fațada sudică decorată cu stucaturi a bisericii Fundenii-Doamnei din București 1699. Foto Irina Ghidali.

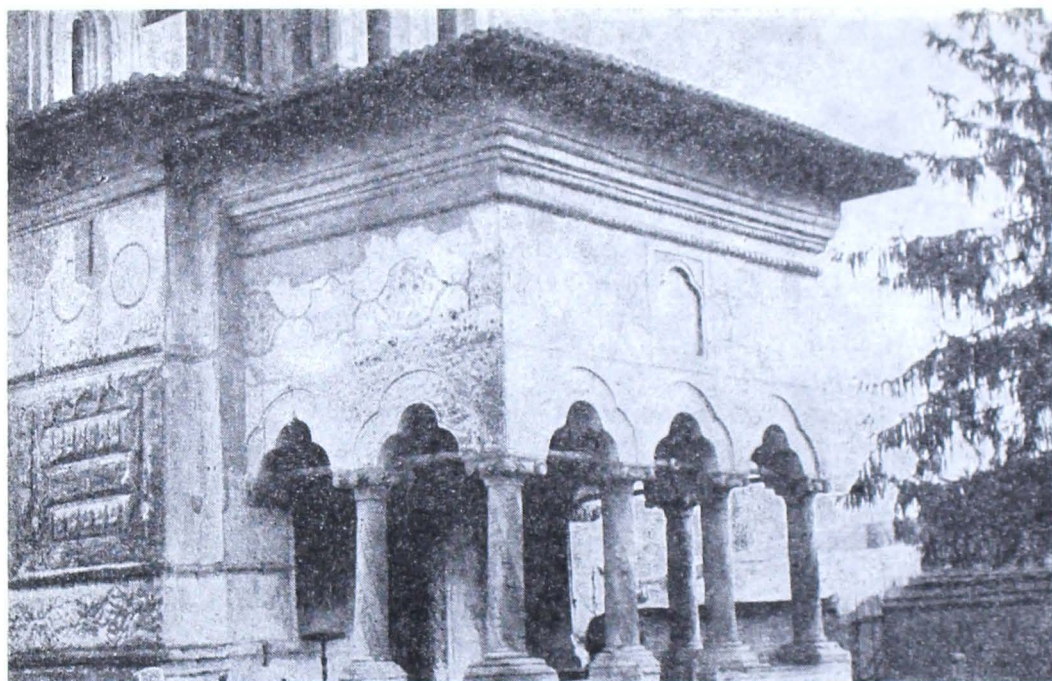


Fig. 3. Decorația pridvorului și a unei părți de pe fațada nordică.  
Biserica Fundenii-Doamnei București 1699. Foto Irina Ghidali.

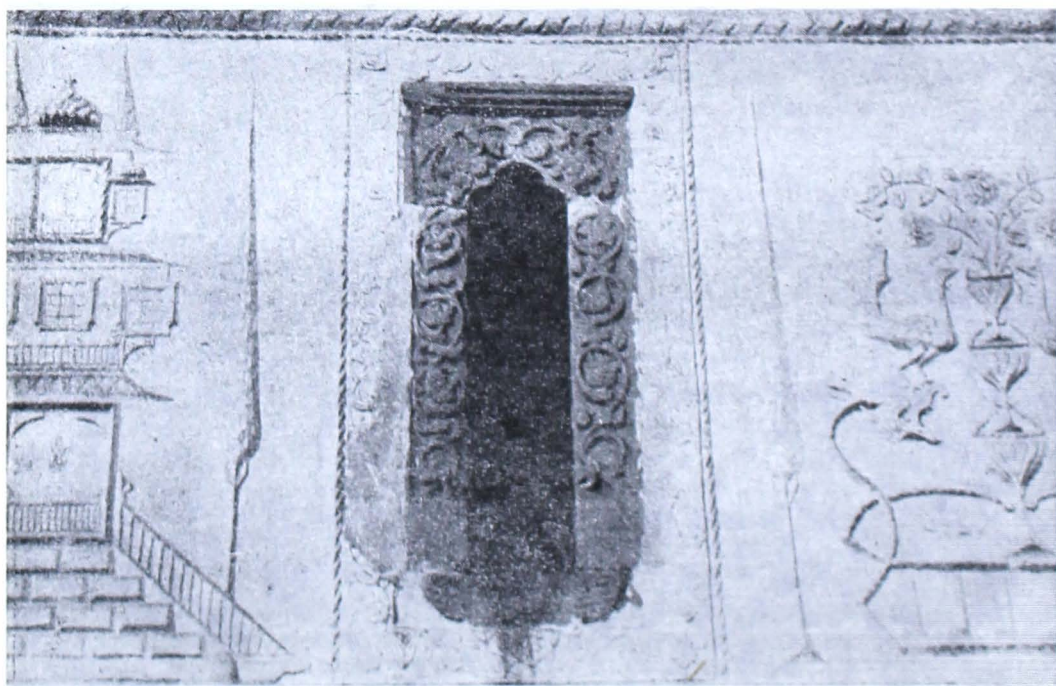


Fig. 4. Chenarul decorat în stucaturi orientale. Detaliu de pe fațada  
sudică a bisericii Fundenii-Doamnei, București 1699.  
Foto Irina Ghidali

purta un decor similar. Cu prilejul refacerilor picturii din biserica domnească, ctitorită de Petru Cercel ca paraclis de curte, la Țirgoviște, meșterii epocii brîncovenești au adăugat astfel de motive florale, asemenea celorla din miniaturile persane, dispuse în frize înguste, care separă principalele registre ale picturii, marchează arcadele care leagă coloanele și îmbracă grinda puternică din dreptul cafasului. Cercetînd întreaga decorație florală, atît în pictura interioară, cit și în cea a pridvoarelor monumentelor înălțate în vremea lui Constantin Brîncoveanu, vom găsi pre-tutindeni, în forme noi și interpretări locale, motive tratate naturalist de origină persană și otomană. Ele aparțin stilului particular artei otomane din secolele XIV-XVII, denumit „stilul celor patru flori”<sup>17</sup>, fiind vorba de folosirea cu precădere a lalelei, zambilei, răsuri și caprifoiului (Fig. 5). În unele monumente brîncovenești, ca la Hurezi, Dintr-un Lemn, Surpa-tele etc. astfel de motive de origine orientală apar îmbinate în același ansamblu cu floarea de arun și frunza de acant, de tip renascentist, motive utilizate în egală măsură de argintarii sași din Brașov și Sibiu, care au lucrat pentru Constantin Brîncoveanu. De altfel această nouă sinteză, rezultat al unor tendințe în aparență diametral opuse, constituie una dintre notele particulare artei brîncovenești. Cu rare excepții, întreaga sculptură în piatră este realizată în spiritul barocului orientalizat pre-luînd o serie de motive din Renașterea tîrzie ale cărei manifestări mai apropiate de stilul brîncovenesesc apar în unele monumente de pe coasta Dalmației. În aceeași vreme întîlnim însă în biserica domnească de la Țirgoviște, cîteva elemente de sculptură curat orientală, care reprezintă adausuri din timpul domniei lui Brîncoveanu. Ne gîndim la jîlțul arhie-resc din piatră și marmoră, la colonetele și plăcile de la altarul prosco-midiei ca și la balustrada și colonetele scării care duce la cafas, pe care apar motive legate direct de decorul în stucatură al palatului de la Potlogi.<sup>18</sup> Într-o serie de construcții cantacuzinești ca și cele din prima parte a domniei lui Constantin Brîncoveanu, se introduce un nou sistem de împodobire a capitelor coloanelor de piatră. În colțurile capitelor cubice ale coloanelor de la mănăstirile Cotroceni, Dintr-un Lemn, bise-rica Doamnei etc. apar ornamente prismatice de tipul stalațitelor și sta-lagmitelor proprii artei arabe, preluate și în arhitectura otomană<sup>19</sup>. Ca-drele sculptate într-un relief plat care înconjoară ușile de intrare ale

<sup>17</sup> Celal Esad Arseven, *op. cit.*, p. 57—71, fig. 209—217.

<sup>18</sup> Grigore Ionescu, *Les rapports de l'architecture roumaine médiévale avec l'art des Pays Balcaniques et du Proche-Orient*, „Actes du premier congrès inter-national des études balkaniques et sud-est européennes”, vol. II, Sofia, 1969, p. 986, fig. 18, p. 990, în mod eronat aceste elemente sînt considerate din anul 1640. În același studiu este redată în detalii decorația în stucatură a bisericii de la Fun-denii-Doamnei, p. 987—989, fig. 19—21, considerîndu-se reprezentarea celor două palate de pe fațadele de sud și de nord ale bisericii ca imagineare”, „palais ima-ginaires persans”). În realitate este vorba de redarea fidelă cu lux de amănunte a unor palate de pe Bosfor, dintre cele cunoscute la acea vreme în mediul de curte al Țării Românești și Moldovei, palate de care dispuneau desigur chiar domnii atunci cînd stăteau la Istanbul.

<sup>19</sup> Ulya Vogt-Göknîl, *Turquie ottomane*, în seria „Architecture Universelle”, Fribourg, 1965, p. 44, coloanele încununat de capitele purtînd un decor în stalactite de la curtea interioară a infirmeriei djamiei lui Soliman de la Istanbul; p. 78, coloane din curtea interioară a djamiei lui Sokolu de la Istanbul, p. 86, capitel din aceeași djamie.



Fig. 5. Decorația sculptată a coloanelor din palatul lui Constantin Brîncoveanu de la mănăstirea Hurezi. Pe același element arhitectonic se întâlnesc palmete de concepție occidentală și motive florale de inspirație orientală. Foto Irina Ghidali.

bisericilor de la Golești, Băjești, Cotroceni etc. poartă chiar dintr-o etapă mai timpurie marca concepției decorative orientale. Simbolismul decorului pietrelor de mormint și unele detalii ornamentale de inspirație armeană și persană își găsesc izvorul mai îndepărtat în aceeași lume a Orientului Apropiat<sup>20</sup>. Chenarul floral care încadrează lespedea mormin-

<sup>20</sup> Pavel Chihaia, *În legătură cu pietrele de mormint ale ctitorilor bisericii mândștirii Argeș*, „Glasul Bisericii”, 1973, XXXII, nr. 11—12, p. 1258—1277; Corina Nicolescu, *Symboles orientaux sur les pierres funéraires de Roumanie. L'arbre, comunicare prezentată la al XXIX-lea congres internațional al Orientaliștilor de la Paris, 16—22 Iulie 1973, rezumatul publicat în volumul secțiilor 1—5, p. 44—45, articolul sub tipar în „Revue roumaine d'Histoire de l'Art”, 1976.*

tului doamnei Bălașa din biserica Sf. Vineri din Tirgoviște amintește la rîndul ei de țesăturile și broderiile orientale, și se încadrează în marea familie a motivelor de inspirație orientală asimilate în arta românească. În stadiul actual al cercetărilor este încă greu de precizat originea meșterilor care au realizat decorurile pictate, lucrate în stucatură sau sculptate în piatră și lemn. Știm însă că în unele cazuri, constructorii armeni au fost aduși de la Țarigrad de Constantin Brîncoveanu, pentru construirea băii „turcești”, din marmoră, de la curtea domnească, pe care a refăcut-o și a înfrumusețat-o la București<sup>21</sup>. În același timp sînt însă bine cunoscuți o serie numeroasă de artiști locali, constructori, cioplitori în lemn și zugravi care au realizat ansamblurile monumentelor brîncovești, folosind o serie de elemente caracteristice artei orientale.<sup>22</sup>

Concepția artei orientale, caracterizată în primul rînd prin tendința de a acoperi întreaga suprafață a unui monument sau obiect prin motive dispuse în raport cu forma și destinația lor, într-un ritm ordonat, care se repetă fără limite, se poate surprinde și pe unele opere de artă decorativă românească. Înfrumusețarea artei persane și otomane, resimțită mai puternic în a doua jumătate a secolului al XVI-lea și în cel următor în broderie și în arta metalelor prețioase, este firească, ținînd seamă de circulația pe pămîntul țării noastre a unui număr mare de obiecte de artă, care încep să ocupe loc în interioarele palatelor și curților domnești din această vreme, la noi ca și în restul Europei. Cercetările mai vechi și cele întreprinse în ultimele două decenii au dat la iveală materiale importante din domeniul faianței otomane și al țesăturilor persane sau provenind din vestitul centru otoman de la Brusa (Fig. 6-7).

La curtea domnească din Tirgoviște au fost găsite de V. Drăghiceanu cu multe decenii în urmă fragmente de talere și de căni din faianță, produsă în vestitul atelier de la Iznik, vechea Nicee bizantină din Asia Mică<sup>23</sup>. Materiale similare au fost date la iveală mai recent și la curtea domnească din București, iar în Moldova ele apar încă mai numeroase la Suceava, Iași, Hîrlău, Piatra-Neamț, Putna etc.<sup>24</sup>, dovedind larga răspîndire a acestor produse de lux, căutate în secolele XVI—XVII ca obiecte rare „exotice”, în mediul princiar din întreaga Europă, întocmai ca și covoarele lucrate în centrele turcești și persane. Faianței de Iznik îi va urma, așa cum dovedesc descoperirile de la București, producția unui alt

<sup>21</sup> I. R. Mircea, *Date din „Condica Visteriei” privind construcțiile din Țara Românească între 1694—1704*”, în „Lucrările Sesiunii științifice a Direcției Monumentelor Istorice”, Ianuarie, 1963, p. 138.

<sup>22</sup> Ștefan Meteș, *Din istoria artei religioase. I. Zugravii bisericilor române*, „Anuarul Comisiunii Monumentelor Istorice pentru Transilvania”, extras, Cluj, 1929, p. 63—104; Th. Voinescu, Petre Oprea, *Meșterii locali din pictura feudală din regiunea Craiova*, Studii și Cercetări de Istoria Artei, 1954, nr. 1—2, p. 217—218; Th. Voinescu, *Pirvu Mutu Zugravu*, București, 1968.

<sup>23</sup> Corina Nicolescu, *La faïence ottomane d'Iznik trouvée dans les Pays Roumains*, „Faenza”, Bolletino del Museo Internazionale delle Ceramiche in Faenza, 1966, LII, fasc. 4—6, p. 96—102, pl. XXXV—XLII, fig. 1—2; *idem*, *La céramique ottomane des XVI-e et XVII-e siècles dans les Pays Roumains*, „Studia et Acta Orientalia”, 1964, V, p. 125—132.

<sup>24</sup> *Idem*, *Ceramica otomană de Iznik din secolele XVI—XVII, găsită în Moldova*, „Arheologia Moldovei”, V, 1967, p. 287—308, fig. 1—15.



Fig. 6. Piciorul unui vas din faianță de Iznik găsit la curtea domnească din Tirgo-  
viște. Secolul XVI—XVII. (Colecția Slătineanu). Foto Irina Ghidali

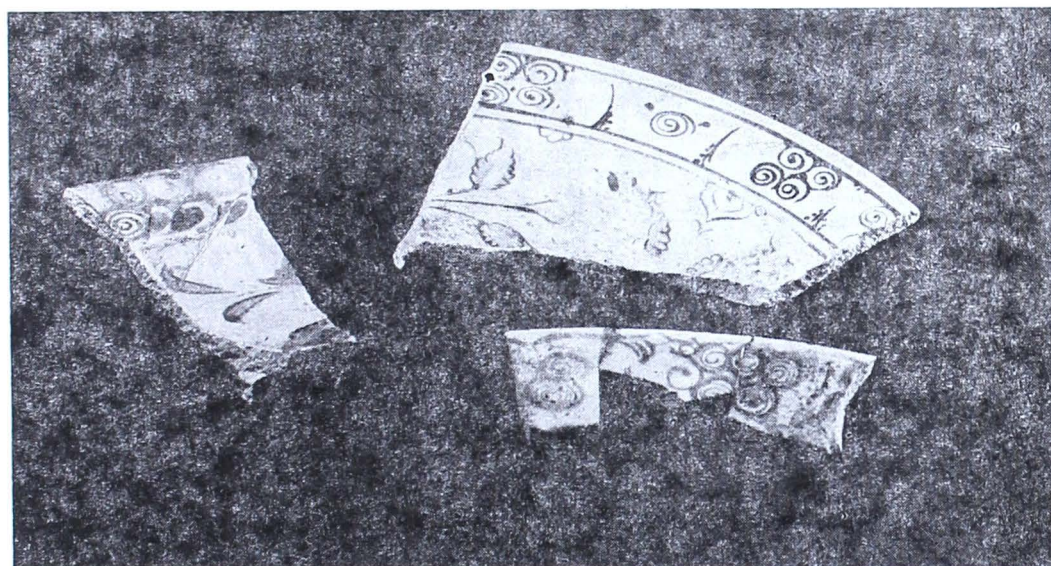


Fig. 7. Fragmente de talere de Iznik găsite la curtea domnească din Tirgoviște (Muzeul de artă brincovenească de la Mogoșoaia).

Foto Irina Ghidali.

centru vestit din Asia Mică, de la Kutahya, unde lucrau meșteri armeni <sup>25</sup>. Numeroase fragmente de cupe și de filigene pentru cafea, tipice pentru producția de Kutahya au fost găsite la mănăstirea Radu-Vodă și la curtea domnească din București; ele apar și la curtea domnească din Iași. O piesă dispartă a fost refolosită ca vas de aghiasmă la biserica Sf. Nicolae din Șcheii Brașovului. <sup>26</sup>

Printre obiectele de mobilier purtând marca unor ateliere orientale, atît prin concepția lor decorativă, cît și prin folosirea unei anumite tehnici, „entarsia“, menționăm cele două analoage aflate în naosul bisericii de la mănăstirea Govora (Fig. 8-9). Ele sînt împodobite cu motive geometrice de inspirație arabă — romburi, stele, triunghiuri —, realizate prin aplicarea unor mici plăci de fildeș, alternînd cu altele din lemn colorate în roșu, peste un suport masiv de lemn de nuc. Într-o tehnică similară, dar mai puțin luxoasă, folosind doar esențe de lemn diferite, sînt și analoagele provenind din biserica domnească de la Tirgoviște, aflate în colecția Muzeului de Artă din București. Grupul acestor piese de mobilier, pare să aparțină mijlocului veacului al XVII-lea. Ele se leagă de obiecte mai vechi sau contemporane lor, lucrate în aceeași tehnică și concepție decorativă în Jugoslavia. <sup>27</sup> Diferite ca motive, dar realizate cu

<sup>25</sup> Cea mai recentă și completă monografie asupra faianței de Kutahya a fost publicată de John Carswell, *Kütahya tile and pottery from the Armenian Cathedral of St. James, Jerusalem*, 2 vol., Oxford, 1972.

<sup>26</sup> Obiectele aflate la București au fost menționate sporadic în diferitele rapoarte de săpături arheologice. Pentru vasul de la biserica Sf. Nicolae din Șcheii Brașovului vezi Corina Nicolescu, *Arta metalelor prețioase în România*, București, 1973, cat. 28, p. 52, fig. 30. Vasul a fost ferecat de vestitul argintar brașovean Georg May II, artistul preferat al lui Constantin Brîncoveanu.

<sup>27</sup> Verena Han, *Интерзая на полрчују неке патријаршије XVI-XVIII вијек (Intarsia in the Balkan Area under the jurisdiction of the Patriarchate of Peć, XVI-XVIII C)*, Novi-Sad, 1966, 158 p. + 92 fig.

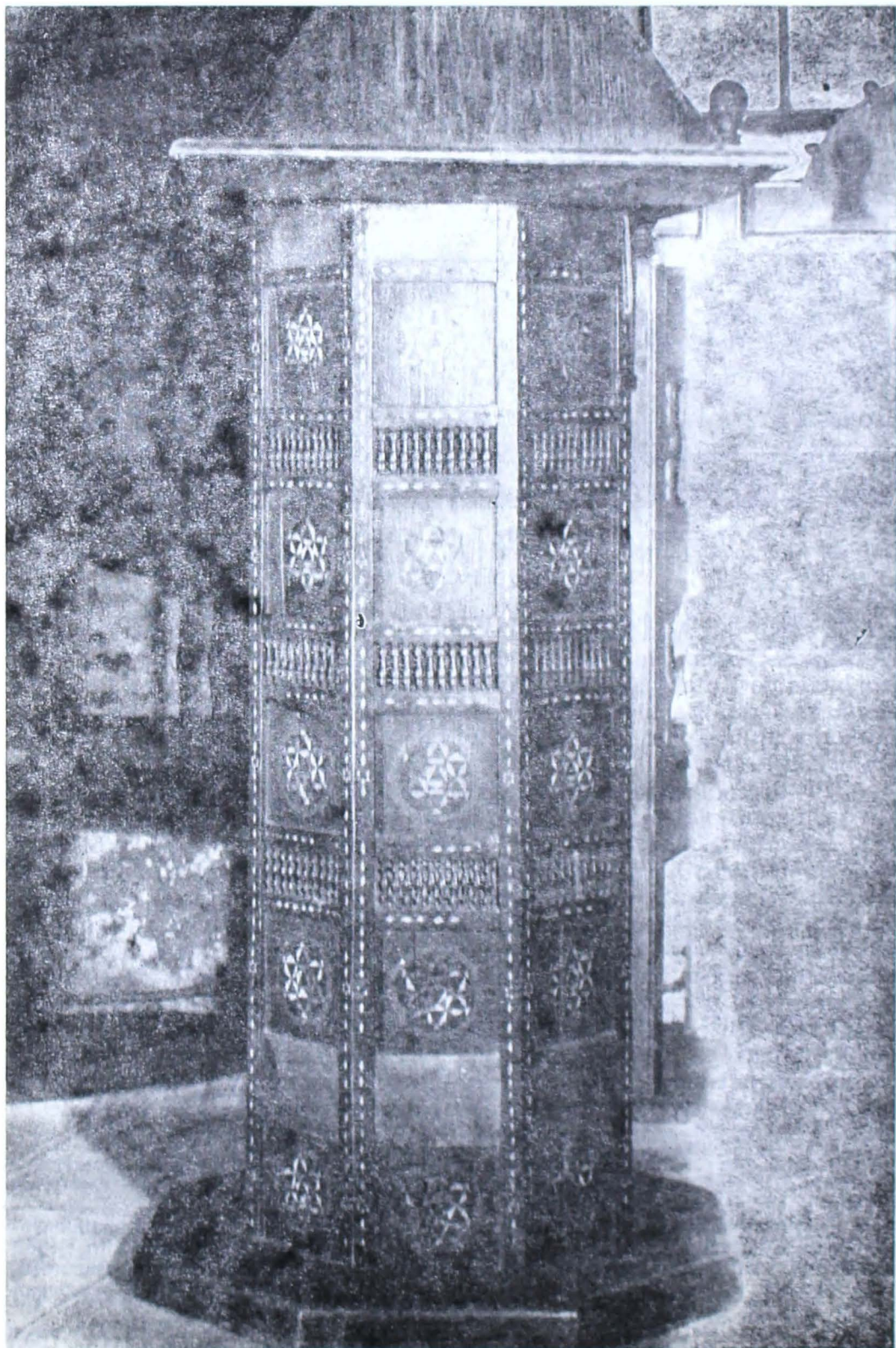


Fig. 8. Analog decorat în tehnica orientală „entarsia”. Mănăstirea Govora (jud. Vâlcea). Epoca lui Matei Basarab. Foto Irina Ghidali.

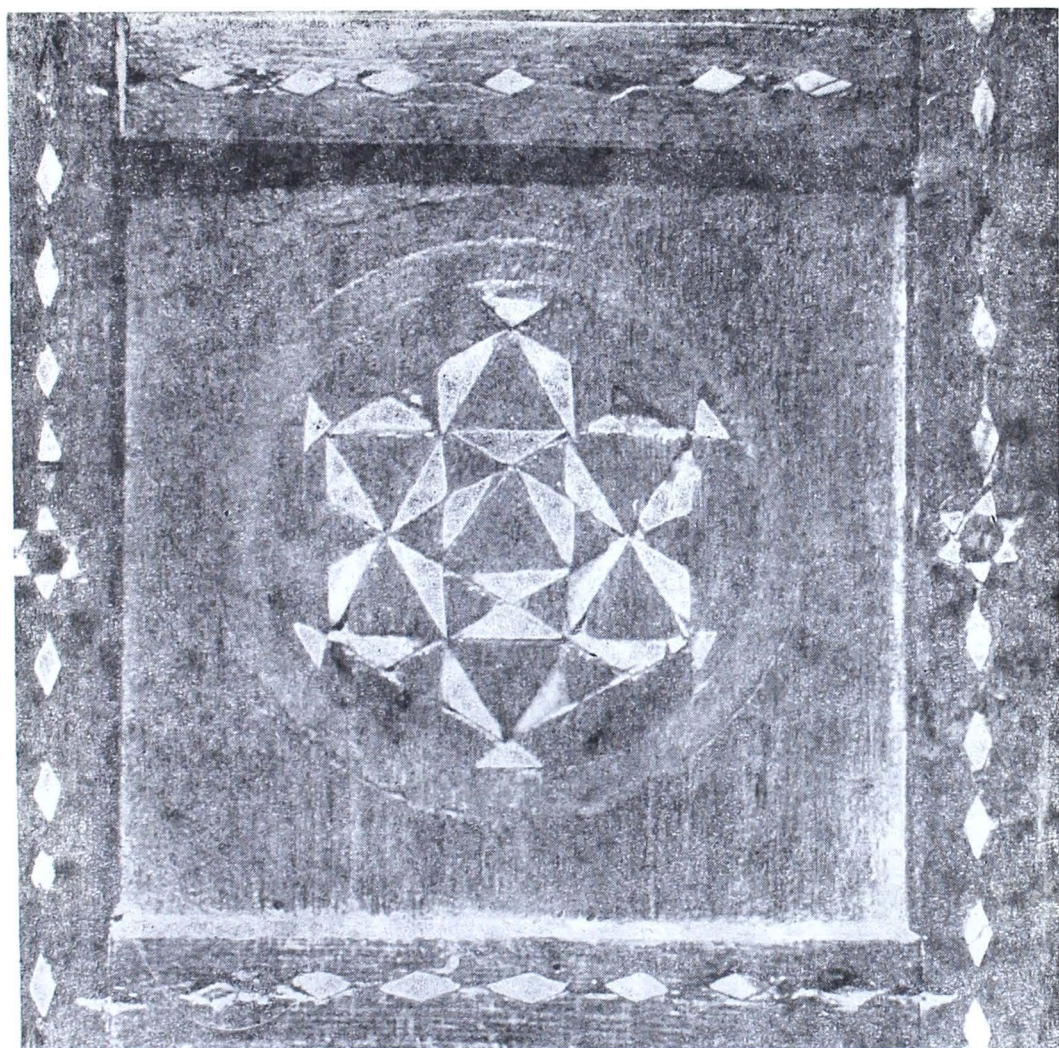


Fig. 9. Detaliu din analogul de la Govora. Foto Irina Ghidali.

aceleași procedee, meșteșugărești, sînt și cele două analoage dăruite de Constantin Brîncoveanu mănăstirii Hurezi, așa cum arată o mică plăcuță de argint aurit, pe care este gravată inscripția de danie și stema țării. Motive de concepție naturalistă, făcînd parte din stilul celor „patru flori“, îmbinate cu romburi și paralelograme, sînt dispuse pe suprafața celor șase laturi care formează analogul, fiind compuse din plăcuțe de sîdel și de bagă (Fig. 10-11).

Puținele lucrări de argint aurit — cupe, boluri, căni — din secolul al XVI-lea și începutul celui următor, provin din tezaurul mănăstirilor Tismana și Bistrița<sup>28</sup>. Ele sînt foarte probabil produse într-un atelier persan din Imperiul otoman. Repertoriul de motive și organizarea lor pe

<sup>28</sup> Corina Nicolescu, *Argintăria*, cat. 16, p. 68, fig. 16, pahar dăruit de jupan Arsenie mănăstirii Tismana, datînd din anul 1560, opera provenind probabil dintr-un atelier persan ; *ibidem*, cat. 65, p. 94, fig. 50 cupă-bol din anul 1579 ; cat. 66, p. 94, fig. 51 o cupă similară tot din secolul al XVI-lea ; cat. 56, p. 87, fig. 41, cană de stil persan din sec. XVI—XVII de la mănăstirea Bistrița (jud. Vâlcea).

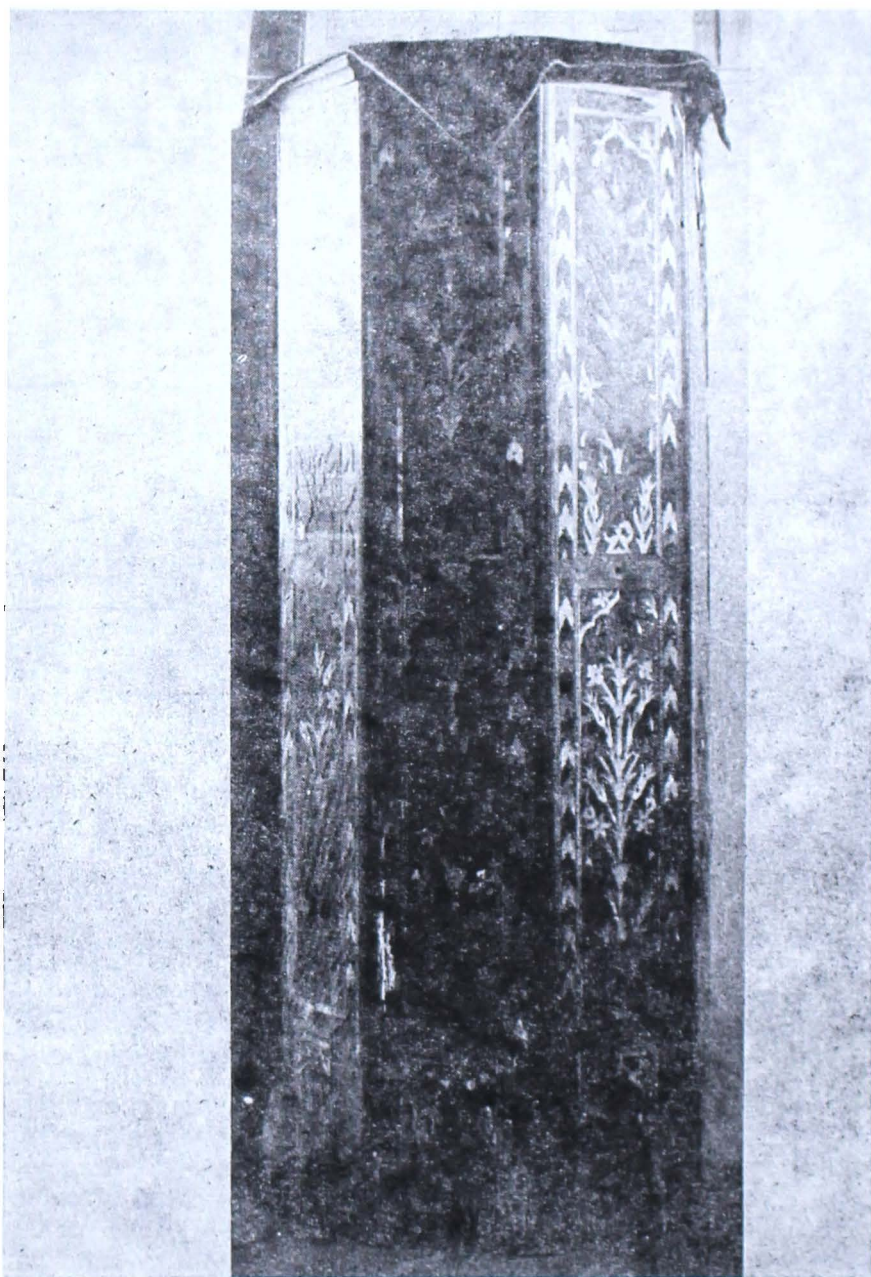


Fig. 10. Analog decorat în tehnica entarisei, dăruit de Constantin Brîncoveanu mănăstirii Hurezi (jud. Vâlcea). Foto Irina Ghidali.

suprafața obiectelor amintesc concepția decorativă a picturii murale și a stucaturilor. În acest caz este vorba de adaptarea la o scară monumentală a motivelor din miniaturile și argintăriile persane, proces care se petrece în arta românească în a doua jumătate a secolului al XVII-lea. Acest decor va avea o influență puternică asupra operelor locale din a doua jumătate a secolului al XVI-lea, așa cum sint de exemplu cele

Fig. 11. Motive decorative de pe  
analogul de la Hurezi. Foto Irina  
Ghidali.

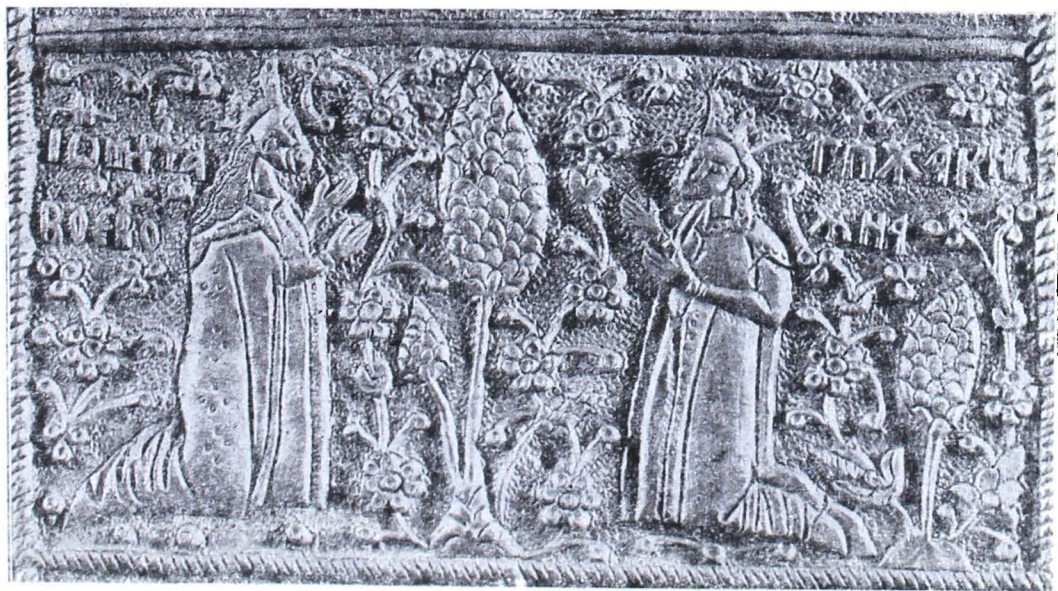
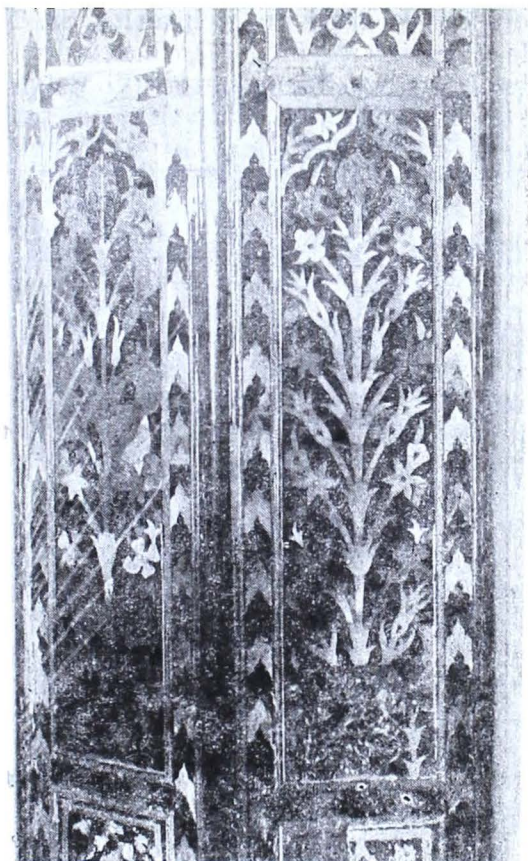


Fig. 12. Ferecătura de la mănăstirea Tismana (jud. Gorj) amintind pe Mircea Ciobanul și Doamna Chiajna ale căror portrete sînt reprezentate în partea de jos a scoarței (verso) 1566. Motive florale de concepție persană acoperă întregul cîmp al ferecăturii. (Muzeul de Artă al R. S. România). Foto Irina Ghidali.

două ferecături de la biserica Sf. Nicolae din Scheii Braşovului<sup>29</sup> şi de la Tismana<sup>30</sup> (Fig. 12), ferecătura icoanei lui Petru Schiopul<sup>31</sup>, sigiliul lui Petru cel Tânăr sau al lui Petru Cercel<sup>32</sup>, ferecătura de la Alexandru al II-lea aflată la Muntele Sinai ş.a.<sup>33</sup> În aceeaşi mare familie de obiecte se încadrează şi ferecătura icoanei Sf. Gheorghe aflată la mănăstirea Viforita<sup>34</sup>, semnată de meşterul grec Mavros, purtind o inscripţie de dănie de la Leon Vodă şi data 1631 (Fig. 13). Acest gen de decoraţie realizat sub influenţa miniaturilor şi artei metalelor persane este încă şi mai răspândit în aceeaşi vreme în arta balcanică.<sup>35</sup>

Procesul de asimilare a unor motive orientale în arta românească se poate surprinde şi în broderie, mai ales în secolul al XVII-lea<sup>36</sup>. Realizate în tehnica de tradiţie bizantină, decorate cu compoziţii în care se respectă vechea iconografie, multe dintre broderiile realizate în vremea lui Matei Băsarab şi a lui Vasile Lupu, au cimpul acoperit cu flori aparţinând stilului „celor patru flori” şi sint încadrate de chenare în care se întilnesc palmete de tip „rumi” şi motive florale din grupul „hatayi”. (Fig. 14). În unele zone ale ţării, mai ales în Oltenia şi Banat, covoarele orientale din grupul celor de rugăciune provenind din atelierele Asiei Mici, au înriurit atît ca compoziţie, cît şi ca ornamentaţie scoarţele<sup>37</sup>. În egală măsură, au pătruns în primul rînd în mediul curţilor domneşti şi boiereşti, apoi în lumea de la oraşe şi sate materialele aduse din Orientul Apropiat. În primul rînd se disting ţesăturile scumpe de mătase şi fir,

<sup>29</sup> Corina Nicolescu, *Arta metalelor preţioase în România*, Bucureşti, 1973, cat. 53, p. 53, fig. 65.

<sup>30</sup> *Idem*, *Argintăria*, cat. 352, p. 279, fig. 217—219 ferecătura este decorată în cimp, pe întreaga suprafaţă rămasă liberă cu motive florale persane.

<sup>31</sup> *Idem*, *Arta metalelor*, cat. 58, p. 53, fig. 68, icoana se păstrează azi în Muzeul de Istoria Artei din Viena şi a făcut parte din averea pe care a luat-o cu sine Pentru Schiopul ajungînd la Bolzano şi apoi în castelul Ambras din Tîrlul austriac.

<sup>32</sup> *Ibidem*, cat. 55, p. 53, fig. 69 ; pe sigiliul de la Alexandru II apar de asemenea motive de inspiraţie orientală, *ibidem*, cat. 56, p. 53, fig. 70.

<sup>33</sup> *Ibidem*, cat. 57, p. 53, fig. 67.

<sup>34</sup> N. Iorga, *Inscripţii din Bisericile României*, vol. I, Bucureşti, 1904, p. 97, nr. 193, „Această icoană a marelui mucenic Gheorghe închinată iaste de creştinul domn Ioan Leon Voevod, ficiorul lui Ştefan Voevod şi de a lui prea luminata Doamna Victoria, fiind arhieru chir Grigorie, în anul 1631, Octomvrie 1. Mavros meşterul”. Inscriptia este scrisă în limba greacă în partea de jos a ferecăturii.

<sup>35</sup> Bojana Radojković, *Турско — персијски утицај на српске уметничке занате XVI и XVII века* (Les influences turco-persanes sur les métiers d'art serbe aux XVI-e et XVII-e siècles), „Matitza Srpska”, Novi-Sad, 1965, 1, p. 119—141, fig. 5—29 ; *idem*, *Српско златарство XVI и XVII века* (L'orfèvrerie serbe du XVI-e et XVII-e siècles), Novi-Sad, 1966, fig. 51, 57, 60, 62—64, 75—76, 96, 110, 114—116, 120, 127, 131—132, 134, 146—147, 151 ; Dimitr Drumev, (Sur quelques monuments d'orfèvrerie de Ciprovač), „Izvestia na Instituta za Itobrazilelni Istkustva”, V, 1962, p. 73—97, fig. 1, 9—10 ; Géza Fehr Jun., *L'influence turque sur les arts décoratifs populaires shongrois*, „Atti des secondo Congresso Internazionale di Arte Turca”, Napoli, 1965, p. 119—122.

<sup>36</sup> Pentru circulaţia motivelor orientale în broderii şi alte genuri de artă românească, vezi Corina Nicolescu, *Le Proche Orient et la conception décorative de l'art roumain et de l'art balkanique*, Comunicare la cel de al III-lea Congres de Studii balcanice şi sud-est europene de la Bucureşti, Septembrie, 1974, în curs de apariţie în „Revue des Études sud-est européennes”, 1976, 1 ; *idem*, *L'art islamique en Roumanie*, în volumul „Art and Archaeology”, publicat în cîntea festivalului de artă islamică de la Edinburgh, Iulie-August 1976, (în curs de apariţie).

<sup>37</sup> Al. Tzigara-Samurcaş, *Evoluarea scoarţei olteneste*, Bucureşti, 1942 ; *idem*, *Tapis roumains*, Paris, f.a.



Fig. 13. Ferecătura icoanei Sf. Gheorghe de la Mănăstirea Viforita, realizată în anul 1631 de meșterul Mavros. Motive de inspirație persană comune argintăriilor și altor obiecte de artă decorativă din cadrul imperiului otoman. Foto Irina Ghidali.

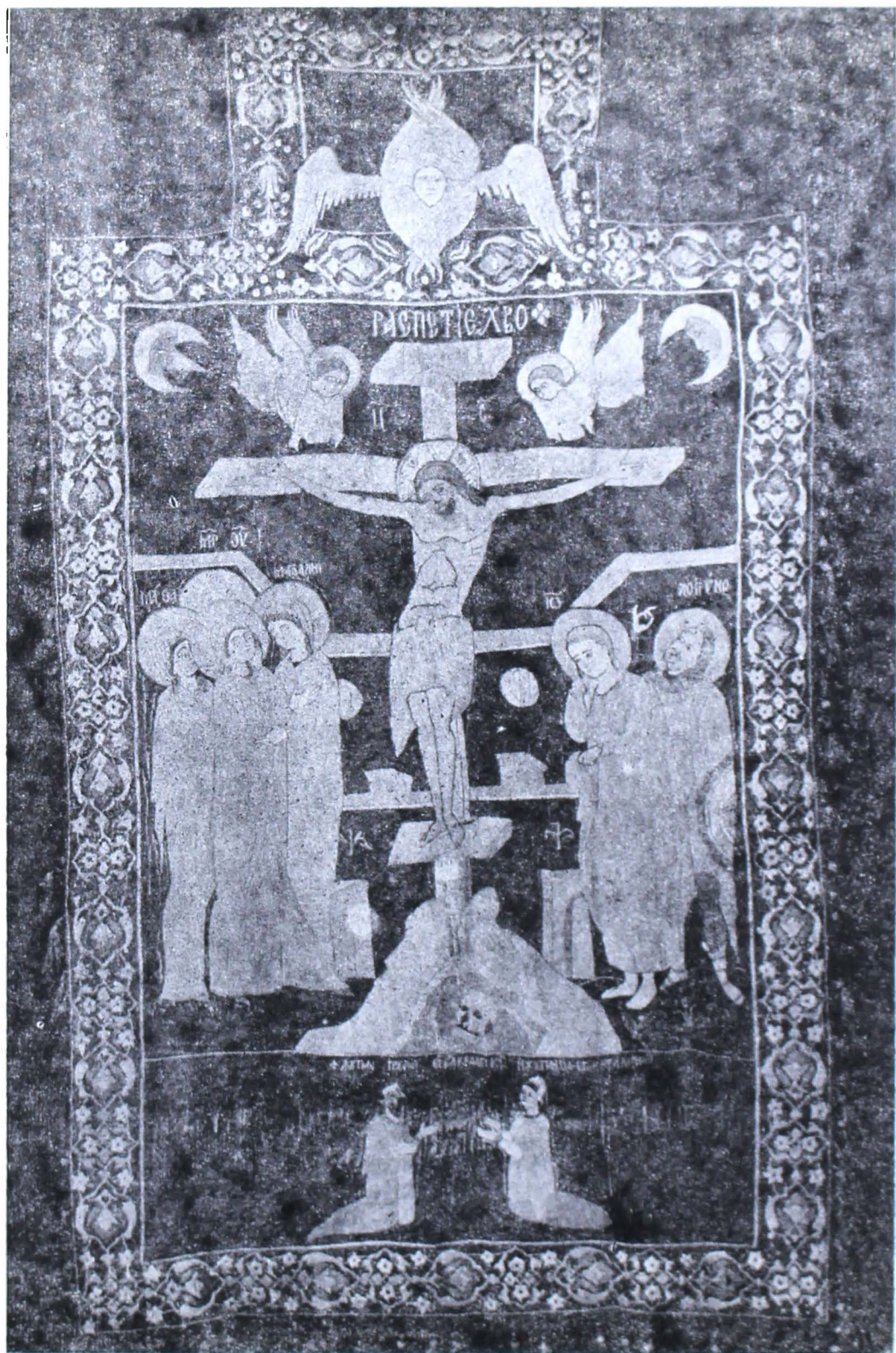


Fig. 14. Vâl de timplă cu portretul lui Preda Buzescu, mare ban al Craiovei și al soției sale Cătălina. Chenarul broderiei este inspirat din opere de artă otomană, folosind motive mai vechi de tip „rumi”, flori de răsură și lălelele. (Muzeul de Artă al R. S. România. Foto Irina Ghidali.

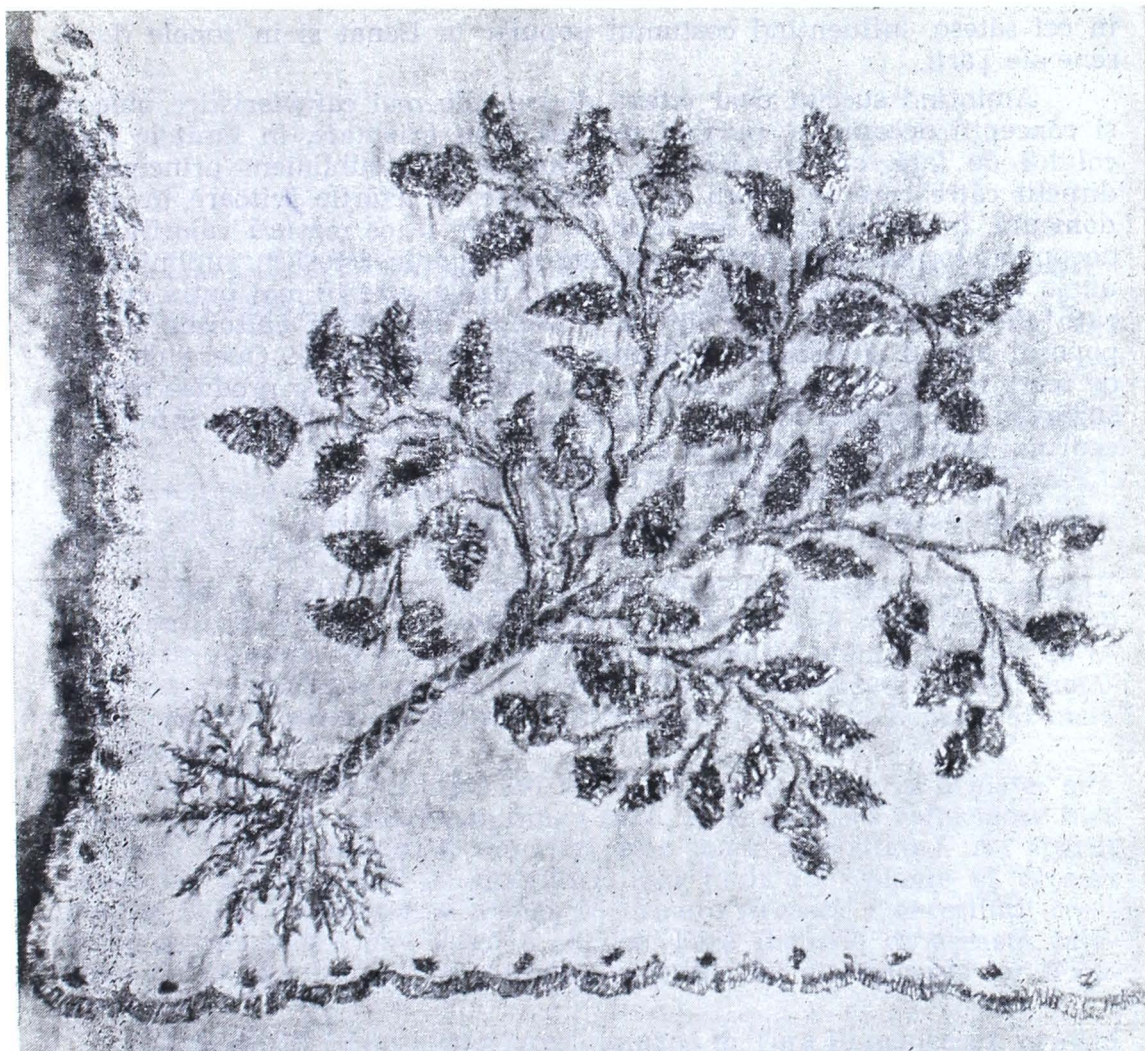


Fig. 15. Năframă din pînză fină de bumbac, brodată cu sîrmă de aur în stil oriental. Mănăstirea Viforîta. Începutul secolului al XIX-lea. Foto Irina Ghidali.

lucrate în vestitul centru de la Brussa, de tipul camhalelor, folosite pentru îmbrăcăminte domnilor și al boierimii, care au înlocuit treptat mătăsurile italiene<sup>38</sup>. Apoi, în secolul al XVIII-lea și la începutul secolului următor sînt folosite tot mai frecvent țesăturile foarte fine din mătase sau bumbac pentru marame, năframe, ștergare, briie etc., uneori brodate la capete sau la colțuri, cu motive florale în punctul denumit „turcesc”<sup>39</sup> (Fig. 15). Din mediul de curte astfel de obiecte au pătruns

<sup>38</sup> C. Nicolescu, *Istoria costumului*, capitolul despre țesăturile orientale, p. 51—65 ; *idem*, *Quelques tissus orientaux dans les collections roumaines*, „Bulletin de liaison du Centre International d'Etude des Textiles anciens”, Lyon, 1969, nr. 29, p. 27—75 + 19 fig.

<sup>39</sup> Numeroase broderii din această categorie se păstrează în colecția Secției de Artă Veche Românească a Muzeului de Artă din București și în colecția Slătineanu, altele sînt în tezaurele mănăstirilor Cozia, Dintr-un Lemn, Viforîta, Hurezi, Sucevița, Agapia, Secu etc. Toate aceste obiecte nu au fost încă publicate.

în cel sătesc, influențind costumul popular în Banat și în zonele dunărene ale Țării.

Amintind succint doar câteva dintre cele mai caracteristice obiecte și concepții decorative, purtînd pecetea artei orientale, în limitele articolului de față, am urmărit în primul rînd să subliniem principalele direcții către care ar trebui să se îndrepte cercetările viitoare în acest domeniu. În același timp, am dorit să arătăm în ce măsură valorificarea documentelor de artă poate completa informația istorică, suplinind în unele cazuri izvoarele scrise, și luminînd unele aspecte mai puțin cunoscute ale istoriei, așa cum sînt de exemplu legăturile culturale dintre poporul nostru și lumea Orientului Apropiat, în trecut. Opere de artă de mare însemnătate sau mărunte documente artistice și produse meșteșugărești de caracter artistic, contribuie în egală măsură la întregirea cadrului istoric al unei epoci și al unei țări.