

VASE TIP „OPAIȚ” DIN CULTURA GUMELNIȚA. DESCOPERIRI DIN TELL-UL DE LA GEANGOEȘTI (JUD. DÂMBOVIȚA)

Ana ILIE*
Florin DUMITRU**

Abstract:

The authors present the information result from the study of a special type of ceramics of Gumelnița Culture. The objects came from some old field research from the settlement of Geangoești, and many of them are still unpublished. The article proposes a topological - technological approach and for some pieces an analysis of the content of the recipients.

Key words:

Copper Age, Gumelnița, artificial lighting, oil lamp, domestic and ritual use

Săpăturile arheologice efectuate în tell-uri gumelnițene au oferit drept inventar o gamă variată de obiecte miniaturale – statuete antropomorfe și zoomorfe, piese de mobilier, precum și o serie de vase miniaturale a căror funcționalitate nu este întotdeauna înțeleasă¹ – străchini, capace, vase cu pereți bombați, recipiente de formă paralelipipedică (așa - numitele „pudriere”), vase „opaiț” etc.

Asupra aceste ultime categorii de piese ne vom opri în acest articol. Lotul relativ mare de piese ilustrând acest tip², marca majoritate provenind din același sit, diversitatea lor tipologică, faptul că o parte dintre acestea sunt încă inedite au fost tot atâtea motive pentru a încerca o analiză a lor. De asemenea, datele obținute, fie ele și rezultat al unor

* Complexul Național Muzeal „Curtea Domnească” Târgoviște, Str. Justiției, nr. 7, Târgoviște, jud. Dâmbovița, e-mail: ana_arheo@yahoo.com.

** Universitatea „Valahia” Târgoviște, facultatea de Științe Umaniste, Str. Lt. Staicu Ion, nr 24-26, Târgoviște, 130105, jud. Dâmbovița, e-mail: fcdumitru@gmail.com.

¹ D.W. Bailey, *Prehistoric figurines. Representation and corporeality in the Neolithic*, 2005, p. 26-44; A. Tomaș, *Miniature vassels from the Neolithic site at Catež – Sredno polje. Were they meant fore every day use or for something else?*, 2005 ; P. Zidarov, *Smaller objects of clay*, 2005, p. 95-111.

² Piesele prezentate provin, în marea lor majoritate, din tell-ul de la Geangoești, așezare amplasată în lunca râului Dâmbovița, din primul și din ultimul nivel stratigrafic (pentre detalii stratigrafice vezi G. Mihăiescu, A. Ilie, 2003-2004), dar și din tell-ul de la Moara din Groapă, așezare situată în lunca râului Neajlov, sondată de R. Gioglovan în anul 1976 (R. Gioglovan, 1976) (Planșa I.a,b). Obiectele se găsesc în expoziția de bază și în depozitele Complexului Național Muzeal „Curtea Domnească” Târgoviște.

observații macroscopice, dublate în unele cazuri și de analize ale conținutului recipientelor la microscop optic x 200³, s-au dovedit interesante în nuanțarea utilității lor.

O clasificare tipologică și considerații asupra utilității acestei categorii de recipiente au fost realizate într-un studiu amplu dedicat formelor ceramicii culturii Gumelnița – Karanovo VI. Astfel, categoria de vase „opaițe” este reprezentată de „vasele bitronconice miniaturale cu orificiu de scurgere în partea superioară”⁴. În funcție de aspectul morfologic, au fost definite trei grupe:

I. Vase „opai” de formă simplă ;

II. Vase care au în plus față de forma simplă două tortițe perforate ;

III. Recipiente care prezintă două sau patru piciorușe ;

Acastă propunere de clasificare tipologică considerăm a fi acceptabilă; tortițele perforate, utile în cazul suspendării piesei, sau piciorușele, deși sunt elemente formale care nu influențează funcționalitatea generală a recipientelor, determina un mod diferențiat de utilizare, motiv pentru care vom păstra această tipologie. Pe de altă parte, vom putea observa o diversitate a formelor, motiv pentru care propunem o nuanțare a tipologiei plecând de la lotul analizat, dar și de la datele publicate pentru cultura Gumelnița, arealul nord-dunărean.

Catalog ⁵

I. *Recipiente de formă simplă.*

În prima grupă includem șapte piese. Datorită diversității morfologice a pieselor din această grupă am încercat catalogarea lor ținând seama de elementele geometrice simple care compun aceste vase. Astfel, pentru prima grupă considerăm a exista cinci subgrupe.

I.a. Recipiente de formă biconică, formate din două conuri sau două semisfere de dimensiuni aproximativ egale. O variantă fiind considerată formă care prezintă bază plată.

I.b. Recipiente de formă conică, a căror parte inferioară este o semisferă mai mult sau mai puțin aplatizată.

I.c. Recipiente de formă sferică. O variantă a acestei subgrupe pare a fi vasul antropomorf cu corp sferic, din care se păstrează doar partea superioară de la Căscioarele⁶.

I.d. Recipiente de formă elipsoidală.

I.e. Vase miniaturale prezentând o formă închisă, dar cu o deschidere de maxim 2-3 cm.

I.a.1. Recipient de formă biconică, format din două conuri de dimensiuni aproximativ egale, justapuse (Planșa II.a, b).

Piesa este lucrată din lut ce conține nisip cu granulație fină (≤ 1 mm), feldspat, vegetale tocate fin, în cantitate redusă. Pasta nu a fost foarte bine omogenizată. Vasul a

³ Mulțumim dl. prof. M. Cârțumaru pentru amabilitatea acordată în vederea realizării acestor observații.

⁴ V. Voinea, *Ceramica complexului cultural Gumelnița-Karanovo VI. Fazele A1 și A2*, 2005, p. 45.

⁵ Prezentarea pieselor se va face având drept criterii de codare atât grupa tipologică (I, II, III) și eventual subgrupa (I.a, I.b etc), păstrându-se numărul critic (1,2,3) indiferent de grupa din care piesele fac parte.

⁶ Gh. Ștefan, *Les fouilles de Căscioarele*, 1925, fig 25/52.

fost ars în mediu oxidant, la culoare cărămizie, neuniform. Pare a fi suferit o ardere secundară, partea inferioară prezentând pete cenușii. Piesa a fost îngrijit finisată, barbotinată cu lapte de lut fin, lustruită. În zona orificiului prezintă urme de zgură (Planșa II.c). Obiectul pare a fi lucrată din două jumătăți lipite în zona diametrului maxim, iar orificiu pare a fi realizat în procesul de fabricare al părții superioare. A fost descoperită întregă.

Dimensiuni: d.max. = 78 mm, h. = 56 mm, d. orificiului = 4,5 mm, capacitate maximă = cca. 150 ml.

Date de descoperire: Geangoești „La Hulă”, com. Dragomirești, 1960, S. Ia, carou 21, -1,20, Niv. V.

Nr. inv.: 3123/VI.

Inedit.

Accastă piesă reprezintă forma „clasică” a recipientelor din grupa I, fiind cel mai frecvent întâlnită în bibliografia de specialitate.

Astfel de piese au fost descoperite în așezări, cum este cazul *tell*-ului de la Brăilița⁷, Blejești (cu menționarea contextului – în locuință)⁸, Gumelnița⁹, Jilava¹⁰, Medgidia¹¹, provenind din nivele de locuire atribuite etapelor A2 și B1 ale culturii Gumelnița. Accastă formă poate fi regăsită și în arealul sud-dunărean, de exemplu, în așezarea *tell* de la Goljamo Delčevo¹².

De asemenea, accastă formă era utilizată și în context funerar. Recipiente din lut cu orificiu sunt menționate între-o serie de morminte din necropola de la Vărăști - M.15, M.25, M.37, M.54, M.55, M.64, M.66, M.91, M.117, M.119, M.123, M.124¹³, ceea ce presupune o frecvență de 6,5% în mormintele atribuite culturii Gumelnița. Aceste obiecte erau amplasate în zona capului, în morminte de adolescenți sau adulți, de femei sau bărbați, singure, ca inventar, sau în asociere cu alte categorii de obiecte (piese de podoabă din aur, cupru, chihlimbar, din cochilii de scoică, sau unelte din silex, obiecte din os, fragmente din vase ceramice).

Așa cum menționam mai sus, o variantă a acestei forme poate fi constituită de acele piese care prezintă un mic fund, ceea ce conferă acestora o mai mare stabilitate. Astfel de piese sunt publicate în așezările de la Gumelnița¹⁴, Sultana¹⁵, dar și în morminte din necropola de la Vărăști¹⁶.

⁷ *** *Catalog de descoperiri*, 2005.

⁸ D. Berciu, *Cercetări și descoperiri arheologice în regiunea București*, 1956, fig. 87/2-3.

⁹ Vl. Dumitrescu, *Découvertes de Gumelnița*, 1924, p. 338, fig. 10/5,11; *idem*, *Fouilles de Gumelnița*, 1925, fig. 21, fig. 29/23.

¹⁰ E. Comșa, *Quelques considérations sur la Culture Gumelnița (L'agglomération Măgura Jilavei)*, 1976, fig.27/1.

¹¹ N. Harțuchi, O. Bounegru, *Săpăturile arheologice de salvare de la Medgidia, jud. Constanța (1957-1958)*, 1997, fig. 37/3.

¹² H. Todorova, *Kupferzeitliche Siedlungen in Nordostbulgarien*, 1982, Abb 54/17.

¹³ E. Comșa, *Necropola gumelnițeană de la Vărăști*, 1995, p. 113-114, fig. 18/1,3, 27 ; N. Anghelcscu, *Cercetări și descoperiri arheologice în raioanele Călărași și Slobozia*, 1955, p. 311.

¹⁴ Vl. Dumitrescu, *op. cit.*, fig. 29/25.

¹⁵ C. Isăcescu, *Săpăturile de salvare de la Sultana, com. Mânăstirea, jud. Călărași*, 1984, pl. IV/1,5.

¹⁶ E. Comșa, *op. cit.*, fig. 18/2.

I.b.2. Fragment dintr-un recipient de formă conică, cu dimensiunile celor două părți componente inegale. Partea inferioară este o calotă cu baza îngustă plată, partea superioară are formă conică (Planșa III.a,b). Piesa este spartă pe o axă longitudinală, pereții în spărtură sunt rulații, motiv pentru care nu este clar unde se afla orificiul. În zona de îmbinare a celor două forme geometrice prezintă o profilatură (canelură) care dispăre în laterale. Vasul este realizat din lut cu nisip, cu frecvență medie spre redusă, și feldspat, bine omogenizat; este ars în mediu oxidant complet, la culoarea maroniu. Prezintă urme de ardere secundară (culoare cenușie) în partea superioară, spre zona de îmbinare a celor două părți componente.

Este lucrat nu foarte îngrijit; prezintă deformări de modelare vizibile în forma vasului, dar și în aspectul exterior. Fudul vasului pare ultimul element adăugat pentru „închiderea” vasului.

Dimensiuni: d. Max = 47,5 mm, h. = 51 mm, capacitatea recipientului = cca. 20 ml

Date de descoperire: Geangoești „La Hulă”, com. Dragomirești, 1960, Niv. V, passim.

Incdit.

I.b.3. Recipient de formă conică cu baza concavă¹⁷ (Planșa III.c).

Este lucrată din pastă cu chamotă. Descoperit fragmentat, dar întregibil.

Dimensiuni: d. max. = 53 mm, h. = 42 mm, d. orificiului = 4 mm, capacitatea recipientului = cca. 18 ml

Date de descoperire: Geangoești „La Hulă”, com. Dragomirești, 1960, S.II, nivel I.

I.b.4. Recipient de formă conică, cu baza lejer convexă, cu gât dispus central¹⁸. În zona de maximă inflexiune a recipientului, spre bază, au fost realizate patru proeminente decorative trase din pastă (Planșa IV.a, b). Toate prezintă un început de perforație pornită dinspre bază (Planșa IV.c). Piesa a fost realizată din lut având în compoziție nisip, fragmente de calcar și feldspat, bine omogenizat, ars în mediu oxidant, complet, la culoare cărămizie. Este lucrată îngrijit, deși nu prezintă urme de lustruire. Spre bază au fost observate urme de ardere secundară (culoare violetă).

Din punct de vedere al gesturilor realizării, partea superioară pare realizată din fășie de lut, gâtul este adăugat ulterior și format în jurul unui bețișor. Fundul este ultima parte integrată vasului. Acesta nu este foarte bine finisat, putând fi observate urme circulare, pe care le considerăm din etapa de realizare. Piesa a fost descoperită întreagă.

Dimensiuni: d.max. = 88 mm, h. = 68 mm, d. orificiului = 5 mm, capacitatea recipientului = cca. 60 ml.

Date de descoperire: Geangoești „La Hulă”, com. Dragomirești, 1960, S. Ia, carou 26, -0,70 m, Niv. V.

Nr. inv.: 3120/VI.

I.c.5. Recipient de formă sferică.

¹⁷ Această piesă a fost inaccesibilă în momentul realizării studiului; informațiile au fost recuperate din fișele aflate în arhiva muzeului și semnate G. Mihăiescu. Piesa a fost publicată în G. Mihăiescu, A. Ilie, *Tell-ul gumelnițean de la Geangoești (com. Dragomirești, jud. Dâmbovița)*, 2003-2004, pl.8/3.

¹⁸ Piesa a fost publicată în G. Mihăiescu, A. Ilie, *op. cit.*, pl. 7/7.

Piesa este lucrată din lut de bună calitate, ce conține incluziuni de mică. Este arsă în mediu oxidant, complet, la culoare cărămiziu-roșcat.

A fost lucrată dintr-o bucată de lut, rudimentar modelată în mână¹⁹ (Plansa V.a,b). Se păstrează, de asemenea, urme de amprente digitale (Plansa V.c). Orificiul credem că a fost realizat prin perforare pentru că păstrează urme ale instrumentului cu care s-a produs orificiul (Plansa V.d). Piesă prezintă o lipsă în partea superioară.

Dimensiuni: d. max. = 45 mm, h. = 40 mm, d. orificiului = 6 mm, capacitatea recipientului = cca.15 ml

Date de descoperire: Geangoești „La Hulă”, com. Dragomirești, 1960, S. II, Loc. A, Niv. V

Nr. inv.: 3098/VI

Recipiente de formă sferică, dar realizate îngrijit, sunt publicate în așezările de la Gumelnița²⁰, Pietrele (într-o locuință din nivelul B1)²¹, Zidurile (în umplutura șanțului de fundație al așezării)²², dar și în așezări de la sud de Dunăre, de exemplu la Kapitan Dimitriev²³.

I.d.6. Recipient de formă elipsoidală (Plansa VI.a,b). Nu prezintă proprie susținere în poziție funcțională. Este lucrat din lut nisipos, bine omogenizat, ars în mediu oxidant la culoare portocalie. Piesa este îngrijit lucrată, dar suprafața nu a fost tratată elaborat. A fost lucrată dintr-o fâșie de lut unită în partea inferioară, perforată în cclălalt capăt prin decupare. Susținem acest lucru pentru că suprafața interioară a recipientului este bine netezită, iar în zona orificiului nu sunt urme de spatulă (Plansa VI.c), iar materialul s-a adunat spre interiorul vasului. Obiectul a fost descoperită fragmentat, dar întreg.

Analiza piesei la microscop a relevat existența unor urme pe care le considerăm a fi de natură vegetală, materie care a fost supusă unui proces de ardere anaerobă (Plansa VI.d).

Dimensiuni: d. max. = 43-46 mm, h. = 66 mm, d. orificiului = 6 x 8,5 mm, capacitatea recipientului = cca.46 ml

Date de descoperire: Moara din Groapă „Măgura din Cornet”, com. Corbii Mari, 1976, S. I, carou 14, -0,30 m, Niv. I/1. După depuneri, provine dintr-o locuință incendiată.

Nr. inv.: 4268/VI.

Inedit.

I.e.7. Fragment dintr-un vas miniatural. Se păstrează partea inferioară. Fundul este plat la exterior și rotunjit la interior, mult mai gros (12,3 mm) decât media pereților (4,6 mm). Aceștia sunt arcuiți mult spre interior în zona diametrului maxim, ceea ce ne determină să considerăm că este un vas din categoria celor cu deschidere îngustă. Se păstrează o tortiță neperforată, trasă din pastă, dispusă orizontal (Plansa VII.a,b).

Piesa a fost lucrată din lut fin cu feldspat; pasta a fost relativ bine omogenizată; vasul a fost arsă în mediu oxidant, incomplet, prezentând o culoare maronie la exterior și

¹⁹ Vezi și ilustrația din G. Mihăiescu, A. Ilie, *op. cit.*, pl. 5/7

²⁰ VI. Dumitrescu, *op. cit.*, fig. 29/26.

²¹ D. Berciu, *op. cit.*, fig. 38.

²² D. Măndescu, *Tellul gumelnițean de la Ziduri (com. Mozăceni, jud. Argeș)*, 2001, fig. 6.

²³ V. Nikolov, *Kapitan Dimitriev Tell Sequence and Cultural Characteristics (Brief Report in the Light of Sounding Excavations in 1998-1999)*, 2000, fig. 5.8/12.

cenușie în miez. A fost barbotinată cu lut fin și relativ bine netezită la exterior, la interior păstrându-se urme scurte, cu aspect de fibre vegetale, lăsate foarte probabil de instrumentul utilizat pentru finisare (Planșa VII.c). Nu au fost observate urme de „sudură” ale unor părți componente ale piesei.

Dimensiuni: d. max. = 56 mm, h. păstrată = 33 mm, capacitatea recipientului = cca. 50 ml

Date de descoperire: Geangoești „La Hulă”, com. Dragomirești, 1960, Loc. E, Niv. V. Nr. inv. 3110/VI.

Inedit.

Considerăm că în aceeași serie cu această piesă sunt și vasele publicate la Căscioarele²⁴ și Gumelnița²⁵.

II. *Recipiente care prezintă tortițe.*

În această grupă propunem a fi integrate două piese.

II.8. Recipient în formă de sferă, cu orificiul ușor profilat. Era prevăzută cu două tortițe perforate vertical, amplasate la jumătatea distanței dintre orificiu și bază, diametral opuse (Planșa VIII.a,b). Vasul a fost lucrat din lut ars în mediu reducător, la culoare ncagră. Este îngrijit lucrat și lustruit mecanic. Prezintă o fractură mediană și mici lipsuri din această zonă, motiv pentru care considerăm a fi fost lucrată din două jumătăți, îmbinate. Orificiul a fost realizat odată cu jumătatea superioară.

Dimensiuni: d. max. = 55 mm, 65 mm în dreptul tortițelor, h. = 55 cm, d. orificiului = 6 mm, capacitate = cca. 50 ml.

Date de descoperire: Geangoești „La Hulă”, com. Dragomirești, 1960, passim. Probabil din nivelele inferioare.

Nr. inv.: 3125/VI.

Inedit.

Piesă de acest tip a fost descoperită în situl de la Teiu²⁶.

II.9. Recipient antropomorfizat²⁷, de formă biconică. Gâtul piesei este prevăzut cu două orificii laterale și o profilatură mediană, realizându-se astfel capul (Planșa VIII.c), aidoma figurinelor²⁸. Vasul este lucrat din lut nisipos, ars la culoarea cărămizie. În momentul descoperirii piesa era întregă.

Dimensiuni: d. max. = 65 mm, h. = 65 mm, d. orificiului = 6 mm, capacitatea recipientului = cca. 56 ml

Date de descoperire: Geangoești, 1960, Niv. V.

Inedit.

²⁴ Gh. Ștefan, *op. cit.*, fig. 24/34.

²⁵ Vl. Dumitrescu, *op. cit.*, fig. 29/22.

²⁶ V. Voinea, *op. cit.*, 2005, pl. 94/2.

²⁷ Nici această piesă nu ne-a fost accesibilă în momentul realizării studiului, motiv pentru care am apelat la fișele semnate G. Mihăiescu.

²⁸ S. Marinescu-Bîlcu, B. Ionescu, *Catalogul sculpturilor eneolitice din Muzeul Raional Oltenița*, 1967, pl. XV/3.

Deși această piesă are dimensiuni foarte mici, amintește de o serie de vase – reprezentări antropomorfe, ca cele descoperite la Vitănești „Măgurice”²⁹, Vidra³⁰ sau cu o serie de statuete antropomorfe descoperite la Geangoești³¹ sau la Ciolăneștii din Deal³².

III. Recipiente tip „opaiț” cu patru picioare de sprijin.

III.10. Recipientul are o formă conică cu baza plată. Prezintă central un gât scurt cu buza profilată. În zona de maximă inflexiune a recipientului există o proeminență (decorativă) cu un început de perforare realizată dinspre partea superioară³³. Acest vas este susținut de patru picioare scurte, dispuse în lateral față de corpul recipientului, terminate cu mici teșituri care să îi asigure stabilitate. Interesant este faptul că artizanul preistoric a lipit batoanele de lut (picioarele) de corpul recipientului, integrându-le piesei și conferindu-i astfel o formă paralelipipedică, dar a creat patru proeminențe (capetele superioare ale batoanelor de lut), păstrând ideea de adosare a picioarelor la corpul recipientului (poate fi vorba de sugerarea unui suport detașabil?).

Piesa prezintă asimetrie, laturile recipientului nu sunt egale, iar lungimea picioarelor diferă, ceea ce conferă înclinare vasului (Planșa IX.a,b).

Vasul este fabricat din lut cu nisip cu granulație mare ($\leq 2\text{mm}$) și feldspat, bine omogenizat, copt la culoarea cărămizie. Este lucrat foarte îngrijit, bine finisat, lustruit. Prezintă urme de ardere secundară (marcată de culoarea cenușiu), pe fața vasului diametral opusă celei pe care se află proeminența, precum și la buza orificiului, pe aceeași parte. Pe celelalte laturi pot fi observate pete milimetrice de culoare neagră, foarte probabil reziduuri (Planșa IX.c). Conținutului recipientului constă din câteva fragmente de cariopse carbonizate. Una dintre semințe a fost supusă expertizei carpologice și identificată ca aparținând speciei *Triticum sp.*³⁴ (Planșa IX.d).

Dimensiuni: L. totală = 88 mm, L. laturilor = 72-82 mm, h. = 82 mm; h. recipientului = 70 mm, d. orificiului = 7 mm, capacitatea recipientului = cca. 140 ml.

Date de descoperire: Geangoești „La Hulă”, com. Dragomirești, 1960, S. III, carou 22, - 1,20 m, Loc. E.

Nr. inv. 3122/VI.

Din punct de vedere al formei, acest vas considerăm a se afla între piesa descoperită în așezarea de la Hotnica și cea de la Teiu³⁵, dar recipiente cu patru picioare sunt menționate în așezările de la Căscioarele³⁶, Gumelnița³⁷, Vitănești „Măgurice”³⁸.

²⁹ Andreescu și colab., *Noi descoperiri în așezarea gumelnițeană de la Vitănești „Măgurice”*, 2009, p. 77-78, pl. XI.

³⁰ D.V. Rosetti, *Steinkapferzeitliche plastik aus einem Wohnhügel bei Bukarest*, 1939, Tafel 20/3-4, Tafel 29/9.

³¹ R.R. Andreescu, *Plastica antropomorfă gumelnițeană. Analiză primară*, 2002, pl.23/4.

³² *Ibidem*, pl. 15/7.

³³ Piesa a fost publicată în G. Mihăiescu, A. Ilie, *op. cit.*, pl. 7/6.

³⁴ Determinarea carpologică a fost realizată de dl. prof. M. Cârciuamaru, căruia îi mulțumim și pe această cale pentru amabilitate.

³⁵ V. Voinea, *op. cit.*, pl. 94/1,4.

³⁶ Gh. Ștefan, *op. cit.*, fig. 14/18 ; V. Voinea, *op. cit.*, pl. 94/3.

³⁷ Vl. Dumitrescu, *Découvertes...*, fig. 10/6, 15.

³⁸ R.R. Andreescu și colab., *op. cit.*, pl. VI/11.

De asemenea, remarcăm în cazul acestei grupe de piese că sunt o serie de vase a căror gât se termină cu o profilatură, cum este cazul uneia din piesele de la Teiu și mai ales a celei de la Căscioarele³⁹. În special această piesă amintește de vasul cu torti în formă de phallus din locuința cercetată în 1963 la Gumelnița⁴⁰.

Concluzii

Această categorie de vase a fost în atenția arheologilor, care de-a lungul timpului au propus diverse explicații privind funcționalitatea lor.

De exemplu, D. Berciu considera că recipientele cu orificiu în partea superioară (tipul 43.1 din tipologia V. Voinea, 2005) ar fi fost pudriere. Susținea acest lucru pentru că în interiorul piesei descoperite în locuința 1 de la Pietrele a observat o substanță topită, de culoare ncagră, pe care a considerat-o a fi fost utilizată în „arta înfrumusețării”⁴¹. Observație reiterată și pentru una din cele două piese descoperite în locuința 1 de la Blejești, substanța fiind de data aceasta de culoare verde, fapt ce l-a determinat pe autor să o considere a fi fie aramă, fie o substanță ca cea de la Pietrele, în care intră și cupru, fie chiar malachit⁴².

Prin publicarea monografiei necropolei de la Vărăști sunt readuse în atenția specialiștilor recipientele din grupa I (subgrupele a și c), numite obiecte conice din lut cu orificii, dar interpretate, conform opiniei colegilor bulgari, drept opaite⁴³.

În ultima lucrare în care această grupă este analizată, argumentele care să susțină utilizarea pieselor drept opaite, de altfel, indirecte și nu foarte convingătoare, sunt urmele de ardere secundară prezente pe unele piese ce prezintă orificiu cu gât îngust, posibilitatea suspendării în cazul celor ce prezintă orificii sau stabilitatea celor care au piciorușe de sprijin. Un alt argument ar fi dispunerea obiectelor în mormintele de la Vărăști în zona craniului, situație care a dus la interpretarea obiectelor ca o formă simbolică de păstrare a Luminii în viața de dincolo de moarte⁴⁴.

Analize chimice care să confirme în mod cert utilizarea acestei grupe ceramice drept opaie, din câte cunoaștem noi, nu au fost efectuate, iar, de-a lungul timpului, morfologia lămpilor a fost diferită de ceea ce este propus a fi fost utilizat în obținerea iluminatului artificial pentru cultura Gumelnița.

Atragem atenția asupra acestui fapt nu pentru că am avea convingerea că aceste piese nu ar fi fost utilizate drept opaite, forma și datele arheologice fiind totuși în favoarea acestei utilizări, ci pentru că foarte probabil există și alte forme care au fost utilizate în acest scop⁴⁵.

Plecând de la premisa că forma vaselor este influențată și de natura substanțelor pe care urmează să le stocheze, pentru categoria de vase analizată, forma închisă, prezența unui orificiu îngust, capacitatea recipientelor ne determină să ne gândim la natura substanțelor pentru care această formă a fost creată. Pentru lămpile preistorice s-a afirmat

³⁹ V. Voinea, *op. cit.*, pl. 94/4,3.

⁴⁰ V. Dumitrescu, S. Marinescu-Bîlcu, *Noi descoperiri de la Gumelnița*, 2001, fig. 5/1.

⁴¹ D. Berciu, *op. cit.*, p. 518.

⁴² *Ibidem*, p. 552.

⁴³ E. Comșa, *op. cit.*, p. 113-114.

⁴⁴ V. Voinea, *op. cit.*, p. 45.

⁴⁵ E. Comșa, *Quelques considérations*, fig.4.

utilizarea drept combustibil a materiei grase animale⁴⁶ sau a cerii⁴⁷, deși aceasta ultimă substanță este pusă și în legătura cu metalurgia⁴⁸. Suntem înclinați să credem că substanțele introduse în aceste recipiente erau de natură lichidă, foarte probabil uleiuri. Susținem acest lucru pentru că forma (biconică, conică, rotundă, elipsoidală) și capacitatea redusă a vaselor permit crearea unei stări de vid odată cu umplerea recipientul, care împiedică, chiar și în caz de răsturnare, golirea cu ușurință a lichidului. Pe de altă parte, dimensiunile orificiului nu permit introducerea cu ușurință a materialelor de natură solidă.

De asemenea, analiza formei și alte date ne determină să avem în atenție și valoarea pe care aceste substanțe le aveau în sine sau cu care erau investite odată introduse în recipiente.

Constatăm, din cele prezentate în catalog, existența unei relative diversități în gama de forme integrate acestei clase de piese, dar și maniere diferite de realizare – alternând de la piese îngrijit lucrate la modelare rudimentară - chiar și în cazul unor pieselor provenind din același „nivel de locuire”. Pe de altă parte piesele prezentate considerăm a fi fost lucrate în sit, în ciuda unor analogii din alte așezări gumelnițene.

Dacă pentru piesele din grupa I.a sunt câteva situații care au oferite date asupra conținutului (substanțe carbonizate de culoare neagră sau verde), pentru piesele din celelalte grupe situația este mai neclară.

Din punct de vedere al contextului de descoperire, așezare sau necropolă, constatăm, în stadiul actual al cercetării, că doar piesele din grupa I.a și I.c sunt prezente atât în necropole, cât și în așezări, restul formelor fiind întâlnite doar în așezări.

Aceste observații ne determină să considerăm că piesele din grupa I.a, I.c puteau fi utilizate drept opaite în context domestic și cu funcție clar simbolică în context funerar.

Piesele din celelalte grupe sugerează că sunt situații când vasele au alte funcții în afară de aceea de a asigura iluminatul domestic. Și avem în vedere aici, pe de-o parte, prezența unor vegetale care au suferit fie un proces de ardere anaerobă (în cazul piesei nr. 6), fie ardere aerobă, probabil anterior introducerii acestora în recipient (în cazul piesei nr. 10). Pe de alta, unora dintre recipientelor le sunt asociate virtuți/ calități antropomorfe, diferențiate sexual (este cazul obiectelor nr. 9, 10 și probabil, având în vedere înrudirea tipologică a formei recipientului piesei nr. 10 cu cea de la nr. 4, a piesei nr. 4).

Toate datele converg spre o utilizare în cadrul unor ceremonialuri de cult cu caracter domestic.

Din punct de vedere al contextului arheologic, piesa nr. 10 (grupa III) provine dintr-o locuință unde alături de inventar cu caracter excepțional, din care menționăm un vas antropo-zoomorf⁴⁹, figurine cu corpul rotund⁵⁰ etc., sunt și vase de capacitate medie și mică⁵¹.

⁴⁶ S.A. de Beaune, *Paleolithic Lamps and their Specialization: A Hypothesis*, 1987.

⁴⁷ Evershed și colab., *Fuel for thought? Beeswax in lamps and conical cups from Late Minoan Crete*, 1997.

⁴⁸ Nawdar și colab., *The contents of unusual cone-shaped vassels (cornets) from the Chalcolithic of the Southern Levant*, 2009.

⁴⁹ A. Ilie, F. Dumitru, *Un vase énéolithique zoomorphe inédit de la collection du Complexe Muzeal Curtea Domneasca Târgoviște*, 2008.

⁵⁰ R.R. Andreescu, *op. cit.*, pl 23/4.

⁵¹ G. Mihăiescu, A. Ilie, *op. cit.*, pl. 6-7.

Funcția acestor piese, de producere a unei surse de lumină, presupune așezarea pieselor la distanță de sol pentru ca flacăra să producă efectul așteptat. Pentru grupa I, deși marea majoritate a vaselor nu au stabilitate în poziție funcțională, faptul că forma permite crearea de vid în interiorul recipientelor, (este mai puțin cazul recipientelor de tipul I.d.6), nu mai constituie neapărat un dezavantaj. Rămâne mai puțin explicabilă utilizarea piesei I.d.6, care are nevoie de suport pentru susținere în poziție funcțională. Probabil această grupă de piese, ca și cele din grupa III erau așezate pe laviță, cuptor etc. Pentru grupa II putem presupune o suspendare a lor, cu ajutorul unor legături, de o grindă a tavanului. Mai problematică rămâne piesa nr. 9 pentru că flacăra constituie un pericol de incendiu pentru firul utilizat în suspendarea piesei.

În concluzie, considerăm că doar analizele chimice, cel puțin acolo unde există reziduuri, ar putea aduce mai multe detalii asupra utilizării unor categorii de vase ; susținem acest lucru pentru că, de exemplu, anterior, în Paleolitic⁵², dar și ulterior perioadei analizate, în Epoca Bronzului⁵³, recipientele din rocă sau vasele ceramice utilizate drept lămpi aveau o formă deschisă (tip castron cu sau fără cioc).

De asemenea, acest tip de analiză poate aduce date asupra naturii substanțelor utilizate în cazul diverselor grupe considerate drept opaițe, pentru că, de exemplu, existența unor forme cu analogii în alte categorii ceramice – statuete, vase antropomorfe, mese-altăraș, deschide posibilitatea ca aceste recipiente să fie utilizate și în alte scopuri decât cele de a obține lumină cu caracter domestic, profan, oferită, de altfel, de structurile de combustie.

De asemenea, nu insistăm asupra utilității publicării contextuale a întregului material descoperit, având în vedere faptul că, probabil, unele din piese puteau fi utilizate atât în scop profan, în a asigura iluminatul artificial, altele puteau fi utilizate în cadrul cultic, pentru a asigura un iluminat ritual sau pentru a arde mirodenii.

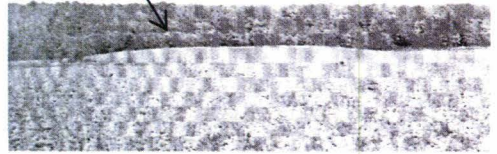
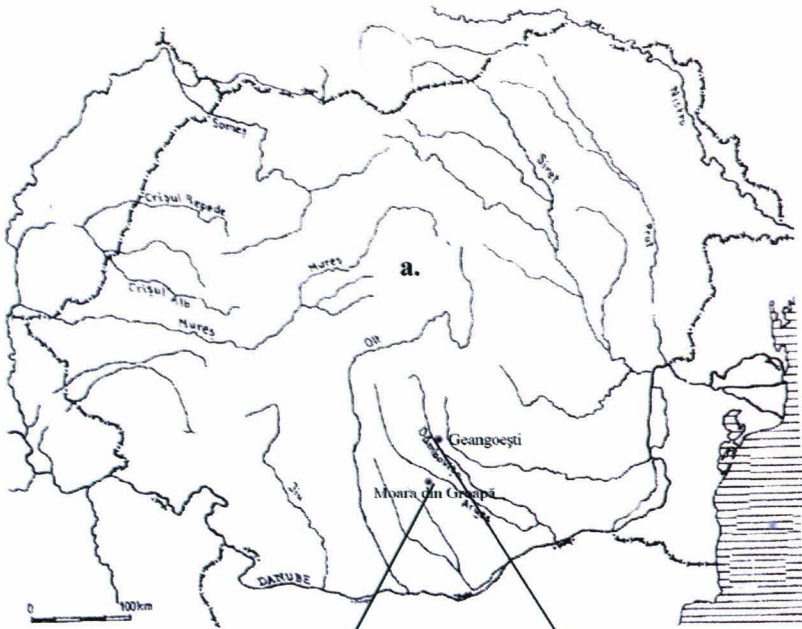
În ceea ce privește existența unor diferențe în forma și capacitate pieselor de la Geangoești, privit din perspectivă evolutivă, constatăm câteva lucruri; pe de-o parte sunt doar două piese descoperite în nivelele stratigrafice inferioare, lucru explicabil prin faptul că cercetarea acestora a avut caracter restrâns. În ceea ce privește forma, chiar și într-o abordare mai generală, credem că nu se poate discuta în termeni evolutivi, pe principii simplu – complex, fapt concludent în urma prezentării pieselor de la Geangoești.

Capacitatea recipientelor analizate este variabilă (de la 15 ml la 150 ml), dar în general mică și foarte mică⁵⁴. Obiectele din nivelele inferioare din așezarea de la Geangoești au capacități mai mici (de exemplu piesa nr. 3 sau nr. 7), fără ca acest lucru să aibă un caracter exclusiv, existând și în ultimul nivel piese cu capacități asemănătoare (piesa nr. 5).

⁵² A. Viré, *Les lampes du Quaternaire moyen et leur bibliographie*, 1934 ; S.A. de Beaune, *op. cit.*

⁵³ D.A. Douglas, *The Development and Demise of the Early Bronze Age IV, Near Eastern Oil Lamp*, 2001.

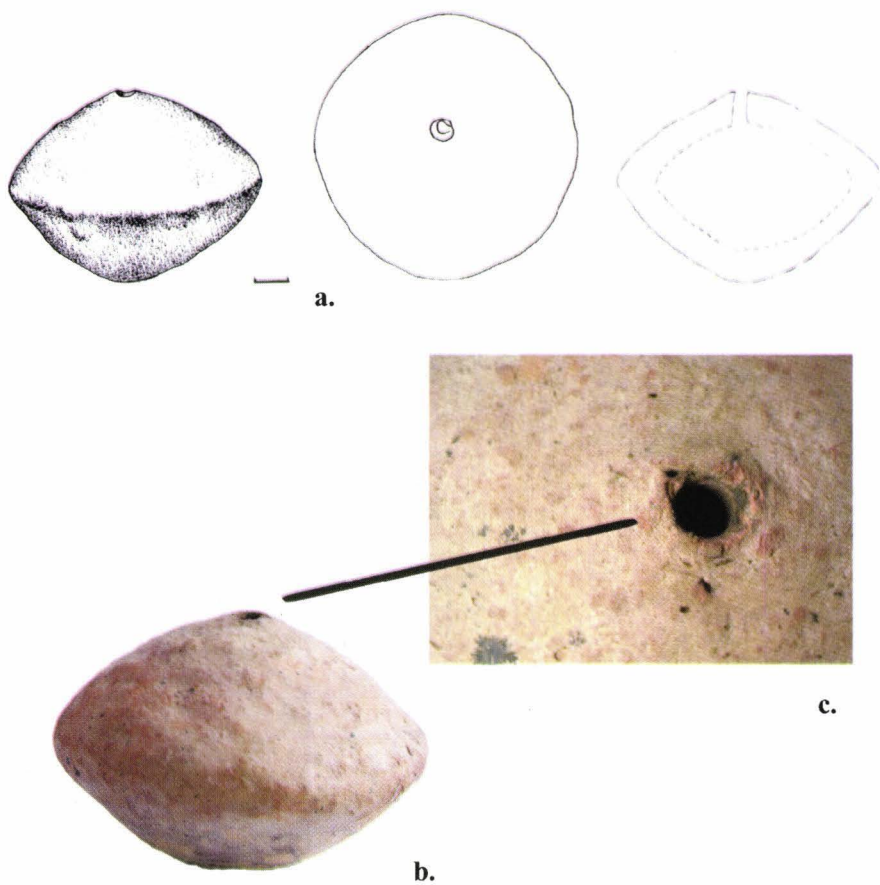
⁵⁴ Plecând de la premisa că aceste piese erau utilizate drept opaițe, iar combustibilul este de tip lichid (ulciuri), timpul de iluminare oferit de capacitatea acestor piese variază între 2-24 ore (timp calculat experimental prin arderea în recipiente de tip candelă a uleiului de floarea soarelui).



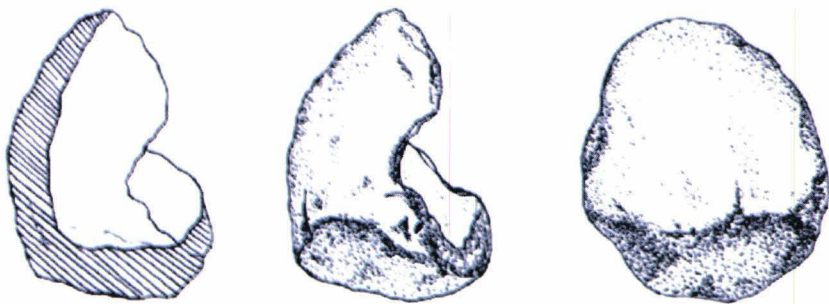
b.

c.

Planșa I. a. - Amplasarea siturilor Moara din Groapă și Geangoești pe harta Românie;
 b. - Vedere dinspre sud-est asupra tell-ului de la Moara din Groapă;
 c. Tell-ul de la Geangoești



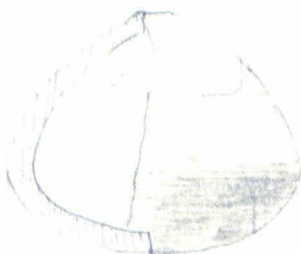
Planșa II. *Opaiț din Grupa I.a. (a., b. - desen și fotografia piesei nr. 1, Geangoești; c. - detaliu. Zona orificiului unde este vizibilă depunerea de culoare neagră)*



a.

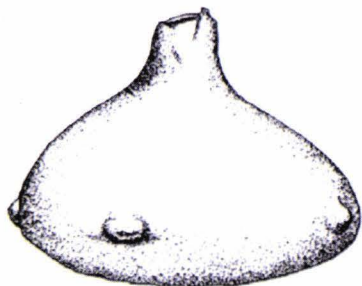


b.

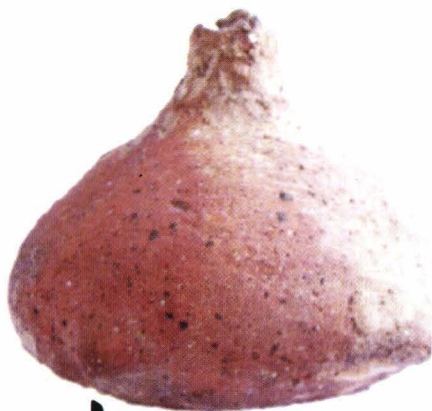
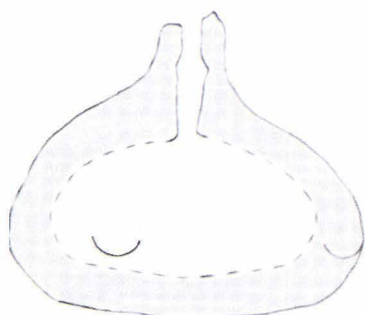
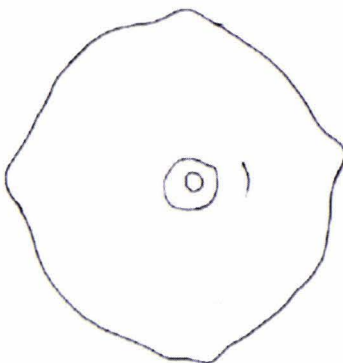


c.

Planșa III. *Opaite din Grupa I.b. (a., b. – desen și fotografiile ale piesei nr. 2, Geangoești; c. - piesa nr. 3, Geangoești)*



a.

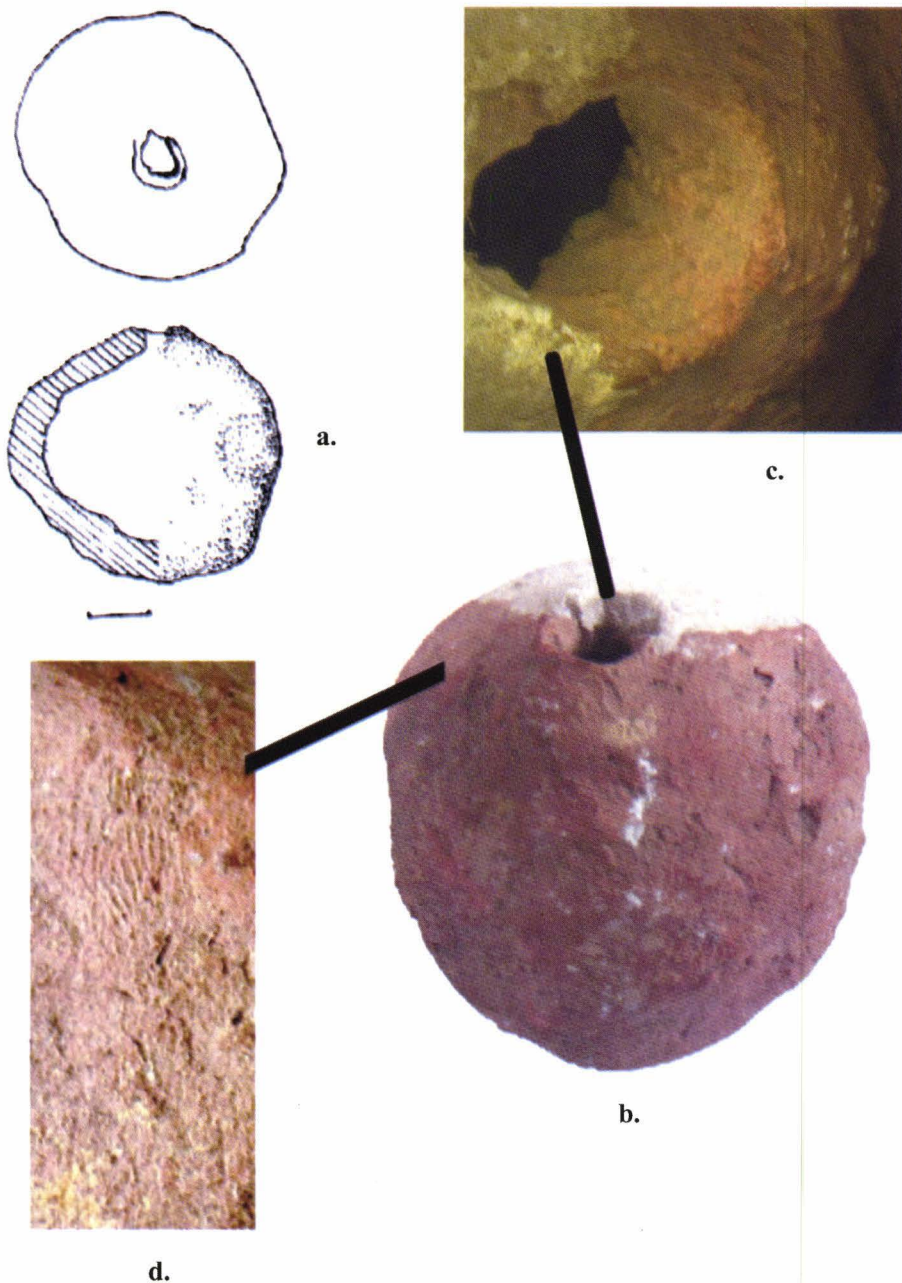


b.

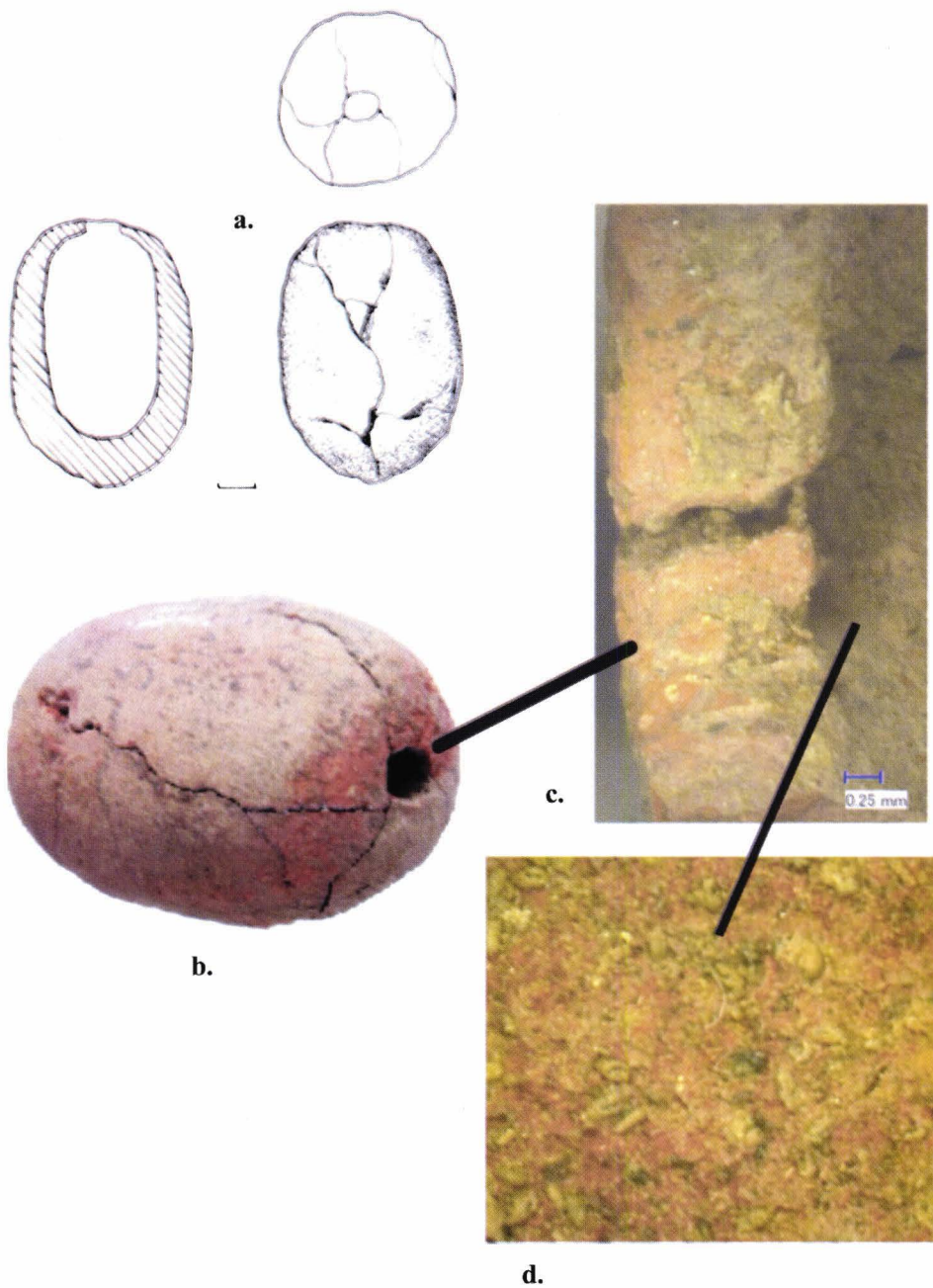


c.

Planșa IV. *Opaiț din Grupa I.b (a.,b. - desen și fotografia piesei nr. 4, Geangoești; c. - detaliu. Mod de perforare a proeminențelor)*

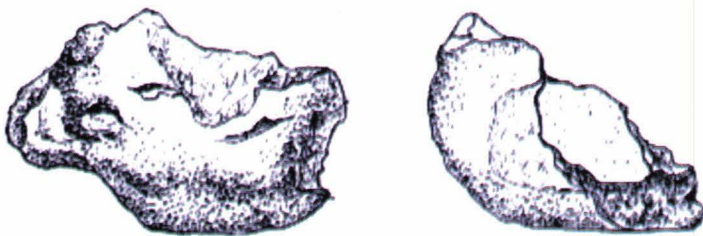


Planșa V. *Opaiț din Grupa I.c. (a., b – desen și fotografia piesei nr. 5, Geangoești; c. – detaliu. Mod de realizare a orificiului; d. – detaliu. Amprentă digitală)*



Planșa VI. Opați din Grupa I.d.

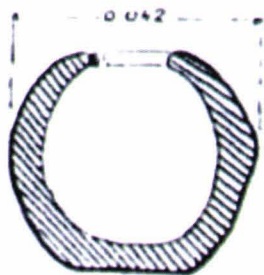
(a., b. - desen și fotografia piesei nr. 6, Moara din Groapă;
 c. - detaliu. Mod de realizare a orificiului;
 d. - detaliu. Amprente vegetale din interiorul recipientului)



a.



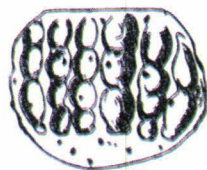
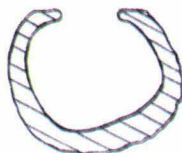
b.



d.

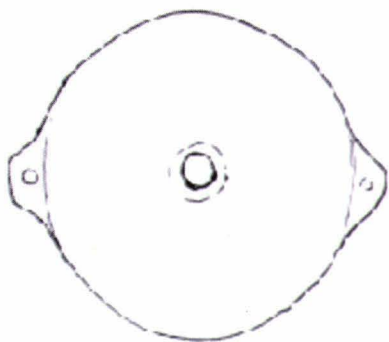
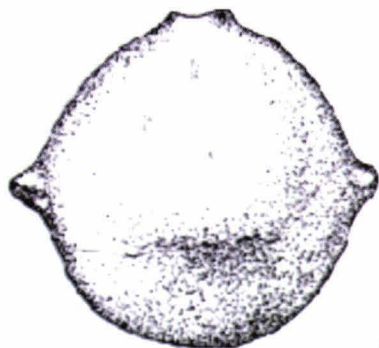


c.

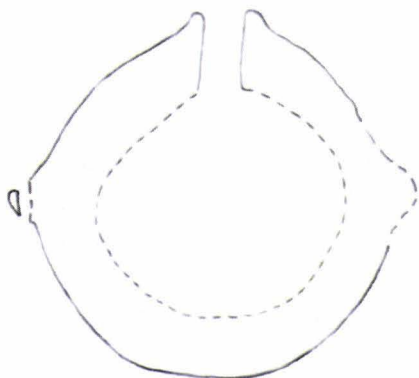


Plansa VII. Opaite din Grupa I.e.

(a., b. – desene și fotografii ale piesei nr. 7, Geangoești;
 c. – desene ale piesei de la Zidurile - după D. Măndescu 2001, pl. 6;
 d. – desenul piesei de la Căscioarele – după Gh. Ștefan 1925, fig. 24/34)



a.

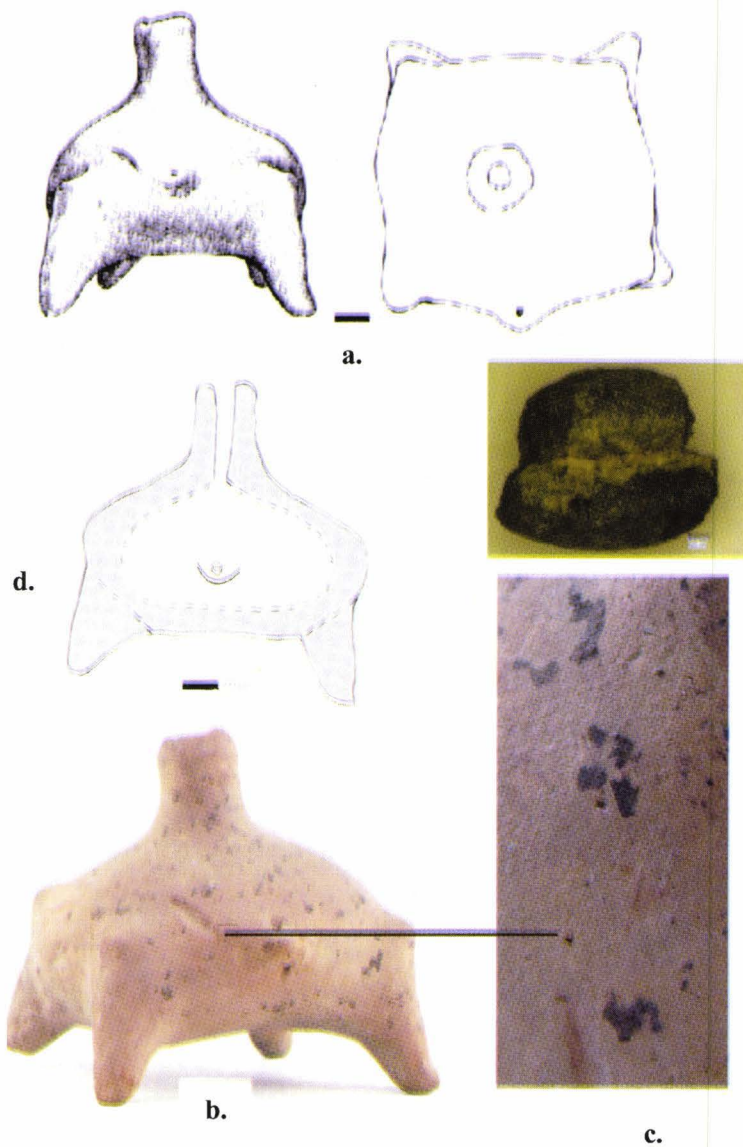


b.

c.



Planșa VIII. Opaște din Grupa II.
(a., b. – desen și fotografia piesei nr. 8, Geangoești;
c. – deseful piesei nr. 9, Geangoești)



Planșa IX. Opaiț din Grupa III
 (a., b. – desen și fotografia piesei nr. 10, Geangoești;
 c. – detaliu. Pete de reziduuri;
 d. sămânță de *Triticum* sp. din interiorul recipientului)

