

CONSERVARĂA ACTIVĂ A UNUI CUȚIT DE SECOL XIX

Vasile- Octavian MOISE*

Abstract:

Preserving the original components it is the most important concept in restoration activities. According to this consideration the restorer started to use techniques meant to stop and preserve the decay of an ancient knife subject of restoration in this article.

Key words:

restoration, locking, polishing, impregnation.

În baza acordului încheiat între C.N.M.C.D. din Târgoviște și Universitatea „Valahia” din Târgoviște, Facultatea de Științe și Arte, lucrările de seminar alocate specializării conservare-restaurare se desfășoară în cadrul laboratorului de restaurare ceramică-metal al instituției muzeale. În urma informării teoretice și instruirii practice, am avut libertatea de a alege și de a interveni asupra unui cuțit de sec. XIX, care face parte din colecția de arme a Complexului Muzeal, al cărui număr de inventar este 9118/ I/6.

Problemele majore pe care piesa le prezenta din punct de vedere a stării de conservare și maniera de soluționare a acestora, au dus la acumularea unor rezultate considerate ca fiind informații interesante pentru realizarea unui articol.

În ceea ce privește descrierea piesei, aceasta are lama prevăzută cu o muchie dreaptă, inactivă, iar cea activă este ușor curbată. Mânerul cuțitului este constituit din două plăsele din lemn care au fost fixate de partea metalică a acestuia cu trei nituri din cupru (Fig.1). Trecerea de la partea activă (lama) la partea de susținere a piesei (mânerul) s-a făcut prin atașarea unor suporturi din bronz, fixate prin cositorire, care vin să îmbrace și să susțină zona distală a mânerului.

Referitor la dimensiunile cuțitului, acestea sunt următoarele:

- lama: lungime -21 cm; lățime-3,5 cm; -mâner: lungime -13 cm; lățime-3 cm

Starea de conservare. Întreaga suprafață a porțiunii metalice a fost afectată de coroziune, pe anumite zone atacul coroziv a creat alveole adânci în masa lamei. Cele două suporturi din lemn ale mânerului se mai păstrează în proporție de 50% (Fig. 2), pe

* Universitatea „Valahia” din Târgoviște, Departamentul de Arte, Specializarea Conservare - Restaurare, anul II.

unul din acestea se află un decor incizat, dispus circular în zona niturilor și paralel (două rânduri) între nituri (Fig.3).

Operațiunile de conservare activă efectuate asupra cuțitului, s-au desfășurat după cum urmează :

1. Îndepărtarea depunerilor corozive s-a realizat în două faze:

a. Pentru a proteja pe cât posibil mânerul din lemn, partea metalică a piesei a fost împachetată în material textil peste care s-a turnat soluție de Complexon III. Deși tratamentul a fost repetat în două etape, depunerea corozivă nu a putut fi eliminată în totalitate întrucât pe suprafața lamei existau alveole ale căror adâncime nu au permis îndepărtarea corozivității și din aceste zone.

b. Datorită faptului că după aplicarea tratamentului chimic (Fig.4) piesa avea un aspect inestetic din punct de vedere expozițional, s-a optat pentru polizarea suprafeței lamei cu bandă abrazivă cu granulație fină și lustruirea acesteia cu ajutorul periiilor de lustruit.

2. Reconstituirea mânerului cuțitului. Întrucât cele două elemente din lemn ale mânerului păstrează un decor realizat prin incizie, a fost considerat un criteriu de salvare a acestora, pentru întregirea cărora s-a utilizat o pastă care conținea pulbere de lemn (de diferite granulații) în amestec cu rășină sintetică – Codez 100. Primul strat al pastei a fost aplicat în proporție de 70% din grosimea mânerului, pasta conținând pulbere de lemn de granulație medie (Fig. 5). Al doilea strat completează grosimea mânerului, de data acesta s-a optat pentru adăugarea unei pulberi de lemn foarte fină (Fig. 6).

Cu ajutorul frezei dentare, prin abraziune, s-a reușit redarea continuității părții plombate în coordonatele porțiunii originale (înălțime, lățime) (Fig. 7). De asemenea, asupra zonei plombate au fost realizate mici incizii pentru a reconstitui decorul mânerului (Fig. 8).

Operațiunile finale efectuate asupra cuțitului au constat în peliculizarea întregii suprafețe a piesei (lemn-metal) cu o pastă, obținută din ceară de albine dizolvată în toluen, aplicată prin pensulare, pentru ca în final, prin lustruire să se obțină atât impregnarea structurală cât și luciul specific pieselor cu patină nobilă (Fig. 9).

Acest artefact, cu destinație utilitară, poate furniza o serie de informații privind standardul social al comunității respective, precum și asupra relațiilor economice ale deținătorilor cu centrele europene sau orientale care se desfășurau în secolul al XIX-lea. Datele de ordin tehnologic, artistic și istoric subliniază valoarea lor științifică și reprezintă, în același timp, un important potențial documentar privind viața urbană din Târgoviște, în epoca respectivă.



Fig. 1. *Cuțitul înainte de intervențiile de restaurare*



Fig. 2. *Aspectul cuțitului în zona mânerului*



Fig. 4. *Aspectul cuțitului (față/verso) după tratamentul chimic*

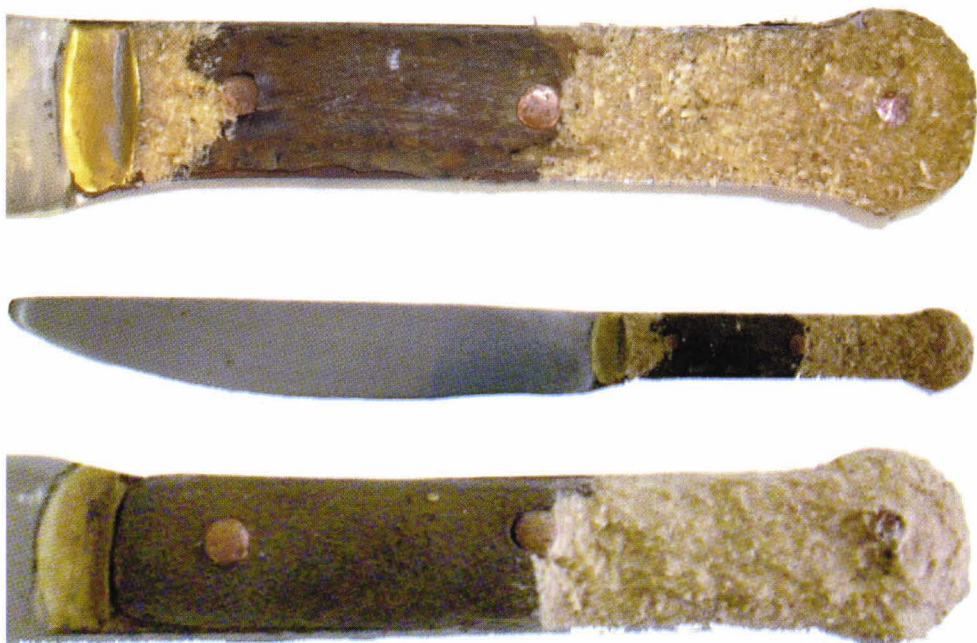


Fig.5. *Cele două părți ale mânerului după plombarea porțiunii lipsă*



Fig. 6. *Cuțitul după adăugarea stratului fin de plombă*



Fig. 7. *Cuțitul după finisarea porțiunii plombate(față/verso)*

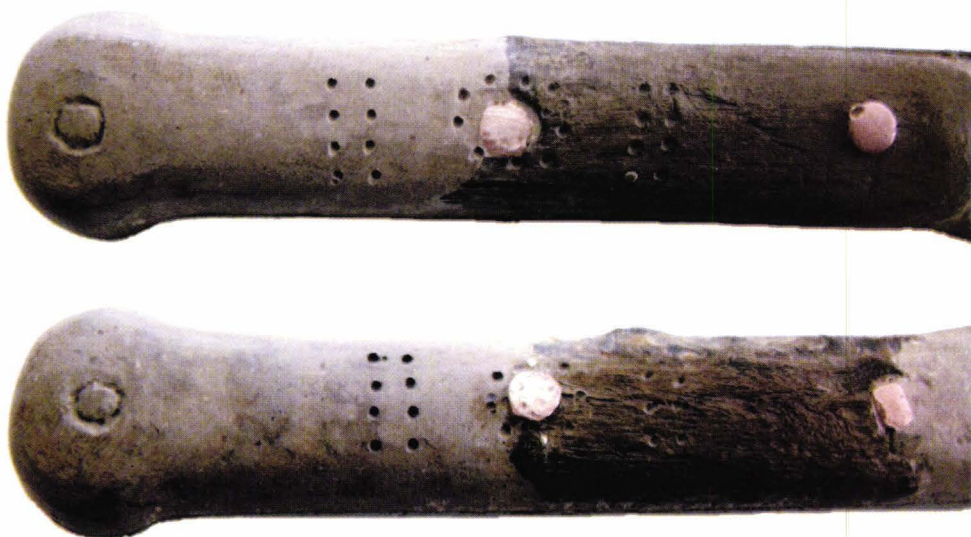


Fig. 8. *Cuțitul după realizarea inciziilor în zona plombată (față/verso)*



Fig. 9. *Cușitul după impregnare*