

CÎTEVA PRECIZĂRI LA ETAPELE DE CONSTRUCȚIE ALE MĂNĂSTIRII NUCETUL

ADRIANA BOESCU, MIHAI OPROIU

În salba mănăstirilor care au înconjurat Tîrgoviștea medievală, Nucetul a fost singura situată spre sud pe vechiul „drum al olacului”¹. Mănăstire cu un trecut interesant, s-a aflat în atenția cîtorva cercetători, care au considerat că a fost ctitoria lui Gherghina pîrcălab. Deosebindu-se de ei, profesorul C.C. Giurescu a fost primul care a intuit faptul că „mănăstirea exista dinainte, Gherghina ridicînd numai un nou lăcaș”².

Din documentul emis la 23 ianuarie 1516 de către cancelaria lui Neagoe Basarab aflăm cum Vlad Călugărul, domnul Țării Românești între anii 1485—1495, o înzestrase cu un munte „la Buciaci, ce începe de la Ialomîța din sus, pe unde curge pîriul lui Udriște”³.

Deci mănăstirea a existat înainte de Gherghina pîrcălab. De altfel o tradiție mai veche, înregistrată la începutul secolului nostru consideră că mănăstirea „s-a clădit între 1375 și 1500 pe timpul Basarabilor, ca monastire de monahi”⁴.

Prima știre directă despre mănăstirea Nucet ne este furnizată de documentul emis la 15 decembrie 1501 de cancelaria lui Radu cel Mare, cînd era înzestrată cu mai multe sate și țigani de către Gherghina mare pîrcălab, care „o ridicase din temelie”⁵.

Cunoscut ca un personaj important în cursul celei de a doua jumătăți a secolului al XV-lea, Gherghina pîrcălab era fratele Joamnei Rada, soția lui Vlad Călugărul. Dregător capabil, îndeplinea în 1458 funcția de comis, apoi pîrcălab al cetății Poenari, prezent în sfatul domnesc și participant la încheierea convenției de pace permanentă cu sibienii din anul 1503⁶.

Probabil, spre maturitate, a luat inițiativa refacerii mănăstirii

1. D.H.R., vol. 23, p. 237—240.

2. C. C. Giurescu, **Două monumente religioase din veacul al XIV-lea : Nucetul sau Cozia din Vilcea și Nucetul din Dimbovța**, în *Mitropolia Olteniei*, nr. 1—4/1961, p. 45—49.

3. D.I.R., sec. XVI, vol. I, p. 113—114.

4. *Anuarul bisericesc* pe 1910, p. 50.

5. D.I.R., sec. XVI, vol. I, p. 7—8.

6. N. Stoicescu, **Dicționarul marilor dregători din Țara Românească și Moldova**, sec. XIV—XVII, Editura enciclopedică română, Buc., 1971, p. 21.

Nucet căreia îi acordase atenție și ruda apropiată Vlad Călugărul. „Începută din temelie“ de Gherghina pircălab cum ne mărturisesc cele două pisanii cunoscute, se pare că nu a fost terminată, căci pisană din 1746 aflată la anexă subliniază că a fost realizată „pînă la un loc“.

Inzestrată de noul ctitor cu importante moșii, mănăstirea s-a aflat în atenția domnilor următori. Tradiția precizează că „Neagoe Basarab... cu multe au înoit-o... și pe prea făcătoarea de minuni icoana sfintului mucenic Gheorghe, a bătut însuși el, cu cuișoare un măr de aur curat împodobit cu mărăgăritare și cu pietre scumpe“⁷, întărindu-i moșiile⁸.

Nu peste mult timp, în 1526 Radu de la Afumați îi ceda a patra parte din peștele prins la Balta Doamnei⁹, iar Moise voievod îi ceda o parte din vama de la Runcu¹⁰.

În perioada următoare, mănăstirea a purtat mai multe procese cu mănăstirea Glavacioc¹¹ și i se reînnoiesc mai multe proprietăți. În secolul al XVII-lea șirul daniilor acordate mănăstirii au continuat scutindu-se satul Livezeni „de bir și de găleată și de fîn și de oaie seacă și de gorștină, de oi și de dijmă de stupi și de porc și de cal și de miere și de bani de județ și de muncă domnească și de cai, de olac și de toate dăjdiile cîte sînt peste an“¹², obligată să dea în schimb 50 de galbeni, act reconfirmat în 1620 de Radu Mihnea¹³. În 1630 Leon Tomșa îi înțărirea dreptul de „a fi... în pace și slobodă de vamă de către toți pircălabii din orașul domniei mele din Tîrgoviște“¹⁴.

În prima jumătate a secolului al XVII-lea, Radu Mihnea „a dat și a închinat însă cu voia ctitorilor mănăstirea Nucet ca metoh mănăstirii Dușca din Rumele, îndatorînd-o să trimită în toți anii din venitul și agoniseala ei mănăstirii Dușca 20.000 bani“¹⁵ și tot acum au avut loc reparații și completări realizate de „trei negustori greci ale căror nume nu se țin minte“ ajutați de „Radu voievod cel tînăr“ pe care încercăm să-l identificăm cu Radu Mihnea ce „au zugrăvit-o și cu toate lucrurile au împodobit-o“¹⁶.

Matei Basarab a reconfirmat la 17 mai 1640 documentul prin care mănăstirea Dușca avea ca metoh mănăstirea Nucetu „zidită de Gherghina pircălab“ cu toate satele, țigani, morile și toate agoniselele și moșiile și veniturile cîte se vor mai afla, mici și mari, mișcătoare și nemișcă-

7. V. Drăghiceanu, *Călăuza monumentelor din județul Dimbovița*, p. 23—24.

8. D.I.R., sec. XVI, vol. I, p. 113—114 : 137—138 : 163—4.

9. Ibidem, vol. II, p. 5.

10. Ibidem, p. 65.

11. Ibidem, p. 102.

12. Ibidem, p. 181—182.

13. Ibidem, vol. III, p. 587—9.

14. D.H.R., vol. 23, p. 237—240.

15. I. C. Filitti, *Arhiva Cantacuzino*, p. 31—32.

16. Arh. St. Buc., *Mănăstirea Nucet*, XXIII/4.

toare“ 17.

Spre sfârșitul secolului al XVII-lea Constantin Brîncoveanu i-a închinat ca metoh mănăstirii Nucet schitu Panaghia „pentru că era mai întemeiată și cu chivernisire mai bună de către căutarea călugărilor“¹⁸.

Mănăstirea are posibilitatea să-și sporească proprietățile și să cumpere „vie... den sus de Tîrgoviște lingă mănăstirea ce să cheamă Golgota“¹⁹. În 1697 însă mănăstirea are de suferit de pe urma incursiunilor efectuate de curuți și „în urma... lor... au găsit gropile dăstupate și grîu și meu luat de curuți“²⁰.

La începutul secolului al XVIII-lea, mănăstirea reușește să cumpere teren în apropierea mănăstirii de la Cîrstea neguțătorul, dar Ianache Văcărescu intervine și mănăstirea e nevoită să cedeze în schimbul sumei de 90 taleri noile proprietăți²¹.

În această perioadă egumenii mănăstirii intervin cu hotărîre pentru hotărnicia moșiilor, așa, cum se întîmplă în 1705²² cu mănăstirea Stelea, cu mănăstirea Gorgota,²³ în 1724 și cu familia boierilor Băleni²⁴.

În timpul domniei lui C. Brîncoveanu mănăstirea a cunoscut înoriri datorate lui Ienăchiță Văcărescu (1712). Începînd cu anul 1732, de cînd s-a păstrat o primă condică de venituri și cheltuieli a mănăstirii ni se oferă date mai complete despre această etapă. Aflăm cum se efectuează reparații la mănăstire și la celelalte construcții. „23.000 șindrîlă de stejar și plătindu-se meșterii care au lucrat la dresul zidului și la grajd“²⁵. În 1735 se cheltuia „la poditul chiliilor împrejur cu tinzile,“²⁶ iar în 1736 se cumpărau 80.000 șindrîlă și 120.000 cuie sîrmă „șindrîlindu-se biserica și mănăstirea“. În anul următor se făceau „odăjdii bisericesti noi pentru că cele vechi fuseseră luate de turci“²⁷.

Luptele dintre austrieci și turci din 1736—1739 au provocat stricăciuni la Nucet. Turcii, în retragere, au jefuit mănăstirea iar ceea ce „a rămas lor au luat cătanele care... mult jaf și pradă au făcut“²⁸.

Cu toate măsurile de apărare luate în cursul anului 1737 cînd „se luau trei turci pentru paza monastirei“²⁹, are de suferit.

În perioada următoare s-au luat măsuri pentru refacere. După

17. I. C. Filitti, *op. cit.*, p. 31—32.

18. G. Potra, *Tezaurul documentar al județului Dimbovița (1418—1800)*, p. 467—9.

19. Arh. St. Buc., ms. 457, f. 109 v — 110.

20. Idem, *Mănăstirea Nucet*, XX/11 bis.

21. G. Potra, *op. cit.*, p. 555—6.

22. Arh. St. Buc., ms. 457, f. 125 v.

23. Idem, ms. 228 f. 13 v.—14.

24. Idem, ms. 457, f. 87—89.

25. Cezar Bolliac, *Monastirile din România (Monastirile inchinate)*. Buc., 1862, p. 558—592.

26. *Ibidem*.

27. *Ibidem*.

28. Arh. St. Buc., *Mănăstirea Nucet*, XXII/4.

29. Cezar Bolliac, *op. cit.*, p. 558—592.

1738 Barbu Văcărescu „prefăcea“ biserica „făcînd doo turnuri și slomnul cel din nainte“ adăugînd și zugrăveală, iar egumenul Dionisie termina de realizat unele modificări notabile remarcate și cu prilejul vizitei mitropolitului Neofit din 1746³⁰.

În cea de a doua jumătate a secolului al XVIII-lea se observă cum pe moșiile mănăstirii, sătenii devin tot mai nemulțumiți refuzînd să plătească zilele de clacă sau plîngîndu-se „cu lăcrămi fierbinți... pentru multe nedreptăți și asupreli“³¹. Spre sfîrșitul secolului știrile despre această situație se înmulțesc, menționîndu-se „că... poate să aducă mai mare gîlceavă“³². În perioada de început a secolului al XIX-lea la mănăstire au loc noi schimbări constructive. La 1818 egumenul Sofronie afirma că făcuse „8 odăi, dedesupt beciu... cu îmbrăcămintea lor cu paturi, dușumele de scînduri“ și alte modificări pentru care se cheltuisese suma de 16.000 taleri³³. Din păcate, noile modificări și adaosuri au fost distruse cu ocazia mișcării revoluționare din 1821 cînd „s-au arsu mănăstirea cum să va vedea în catastif“ iar „7025 bani de acest an mîi-au luat apostății“³⁴.

Întorcîndu-se de la Brașov, la 1821 „dechem(vrie) 13... egumenul Sofronie... s-a apucat și a făcut atît biserica cît și cărți și toate ale bisericii“ și „4 odăi beciu dedesupt“³⁵.

Schimbări esențiale au avut loc între anii 1840—1849. Încercînd să distingem în ceea ce se mai păstrează la Nucet din vechiul ansamblu mănăstiresc existent, constatăm cum mănăstirea a cunoscut cîteva etape de refaceri care au modificat structura inițială a monumentului și a ansamblului de construcții.

Din această cauză, în prezent apare greu de clarificat datorită lipsei unor săpături arheologice sistematice de a distinge delimitarea precisă a contribuțiilor aduse de fiecare refacere atestată documentar.

Se disting clar urme din vechiul zid de incintă și corpul chiliilor, de formă dreptunghiulară (aproximativ 50/60 m.). Pe latura de nord se păstrează urmele unui zid de incintă dublat de existența chiliilor și resturile unei construcții ceva mai bine păstrate. Pe latura de est se păstrează urmele zidului de incintă dublat de corpul chiliilor și o poartă de intrare cu turn-clopotniță. Pe latura de sud nu se păstrează decît puține urme ale zidului de incintă, iar spre vest se poate urmări vechiul zid al incintei.

Încercînd pe baza documentelor și a urmelor întîlnite să clarifi-

30. B.O.R., 1890, p. 723.

31. Arh. St. Buc., Mănăstirea Nucet, XXIV/4, și Documente agrare. I. p. 429—430.

32. Arh. St. Buc., Mănăstirea Nucet, XXII/33.

33. Idem, ms. 298, f. 641—657.

34. Ibidem.

35. Ibidem.

36. Idem, Mănăstirea Nucet, XXIII/4.

căm etapele de construcție propunem următoarea etapizare : O primă etapă ante Gherghina din care nu se mai păstrează nimic. A doua etapă, realizată de către Gherghina pîrcălab din care nu se mai păstrează decît resturile unui turn clopotniță situat pe latura de nord și construit din lespezi de piatră. O etapă următoare ar constitui-o cea a negustorilor greci, „a căroră numele nu să ține minte care cu a lor cheltuială au isprăvit-o“, dar în starea de față a monumentului nu putem preciza care a fost aportul acestora.

Între 1732—1736 au fost efectuate reparațiile amintite, anihilate însă de distrugerile provocate de jaful turcesc și austriac din 1737 și de „cutremurul cel mare“ din 1738 în urma căruia „mai de tot s-au surpat și toate slăbindu-se era de tot să cază“³⁷.

În urma acestora se simțea nevoia unei refaceri terminată în 1748 de către Barbul Văcărescu vel logofăt și egumenul mănăstirii Dionisie care aduce modificări esențiale pe latura de nord. Acum s-a refăcut etajul turnului-clopotniță folosind în unele porțiuni vechiul material din construcția lui Gherghina pîrcălabul. Se alipește turnului-clopotniță o nouă construcție din care au rămas două camere, a făcut un nou corp de chilii în același rînd cu casa egumenească. Cu această ocazie, poarta de intrare a continuat să se afle tot pe aripa de nord completîndu-se cu o nouă boltă și o încăpere situată în stînga intrării.

Cele două încăperi de mari dimensiuni poartă amprenta veacului în care au fost realizate, avînd ziduri groase de 80 cm. Prima încăpere cu dimensiuni aproximative de 7/5 m., cu ferestre largi cu glafuri foarte evazate și ușa cu ancadrament din piatră care la partea superioară avea o deschidere în acoladă. Pe latura de sud a încăperii se află o arcadă (lățimea 3,5/ înălțimea 2 m.) foarte dezvoltată a cărei funcție era de a prelua o parte din apăsarea ce s-ar fi exercitat asupra arcadei porții de acces. În peretele acestei arcade se găsește o mică tainiță situată în grosimea zidului.

Sistemul de acoperire este realizat prin bolți cu penetrație. Interiorul încăperii pare să se fi bucurat de o decorație rafinată care venea mai degrabă de la arhitectura laică a epocii. Sistemul de încălzire cu cămin, probabile decorații în stucatură, deschiderea largă spre exterior, înălțimea camerei, sînt elemente care întăresc atmosfera de mai sus. Deasupra ușii de acces spre cea de a 2-a încăpere se află o icoană ce reprezintă „Schimbarea la față“ în frescă de dimensiuni 0,75/0,90 m. încadrată în profile de stucatură și un chenar de decorație florală de vădită inspirație post brîncovenească, care mai păstrează incipiența „S-au făcut de robul lui Dumnezeu, Dionisie igumen... 7256 (1748) din 31 aug(ust)“, informîndu-ne asupra datei cînd s-au sfîrșit toate lucrările începute.

Cealaltă încăpere cu aspect mai modest pare să fi servit ca para-

37. Ibidem.

clis, aproximativ păstrată 4,5/5 m. Aici ferestrele sînt înguste cu ancadrame de piatră avînd la partea superioară o uşoară acoladă. Acoperirea este realizată în boltă mănăstirească, iar sistemul de încălzire identic primei încăperi.

Între cele două ferestre aflate spre est se află o frescă încadrată în profile de stucatură reprezentînd pe Maria pe tron ţinînd pe Isus pe genunchi fiind încadrată de doi arhangheli. Această scenă este situată de obicei pe bolta absidei altarului sprijinind ipoteza şi tradiţia că această cameră ar fi slujit de paraclis. Pe peretele de sud se întîlneşte o firidă cu urme ale rafturilor încastrate în zid, servind probabil ca loc de depozitare a cărţilor şi altor obiecte de cult. Deasupra acesteia se observă urmele unei fresce reprezentînd un oraş fortificat flancat de două siluete călări.

Tot pe peretele de sud se află o uşă de dimensiuni reduse, prin care se făcea probabil accesul călugărilor. Pe latura de est se întîlnesc ziduri de incintă şi urmele altui corp de chilii realizat din piatră încasată în cărămidă de o calitate inferioară prost arsă şi poroasă. Tot pe această latură se află în prezent o nouă poartă de acces în incinta mănăstirii.

Poarta nu mai prezintă boltă, etajul fiind susţinut de un simplu planşeu realizat cu birne. Credem că noile modificări realizate pe această latură datează din anii 1818—1819 cînd documentele vorbesc despre o refacere sub egumenul Sofronie, despre care am amintit.

Întreaga incintă a avut de suferit în timpul revoluţiei de la 1821, armatele eteriste încercînd să transforme acest loc într-o fortăreaţă. Probabil cu acest prilej s-a astupat şi s-a renunţat definitiv la intrarea de pe latura de nord, zidul realizat avînd un aspect neîngrijit şi cărămizile fiind de altă factură decît cele din 1819.

Reparaţiile efectuate în perioada imediat următoare n-au putut cuprinde întregul ansamblu al construcţiilor şi zidul de incintă ci numai parţial cum singur mărturiseşte egumenul Sofronie, proaspăt venit de la Braşov.

Peste cîţiva ani, la 1838, „casele cele mari (probabil cele de pe latura de nord)... erau învelite cu olane şi şindrilită din nou pe sub olane cu sobe, paturi“, iar „clopotniţa... dă zid învelită cu şândrilă într-însa 2 clopote, unul mare şi altul mic“.

Clădirea actuală a bisericii datează din anul 1849. Construcţia începută „la leatu 1840... cu venitul mănăstirii din temelie o au zidit-o şi cu zugrăveală o au înfrumuseţat“³⁸. Interesant din punct de vedere documentar este tabloul votiv ce menţionează toţi ctitorii. Principalele faze ale construcţiei bisericii corespund cu cele ale incintei : faza ante Gherghina, faza Gherghina, faza negustorilor greci, apoi Ianache Văcărescu şi Barbu Văcărescu.

38. *Ibidem*.

Din toate podoabele și comorile de artă pe care le păstra, timpul și vremurile neprielnice le-au împrăștiat. A scăpat doar tîmpla lui Ianache Văcărescu, caracteristică epocii, care o dată cu reconstrucția bisericii a primit două mici completări.

Fiind conștienți că sumara noastră constatare reprezintă un prim pas spre o aprofundare a problematicii ridicată de mănăstirea Nucet ne exprimăm părerea că pentru păstrarea a ceea ce există aici sînt necesare grabnice intervenții.

ANEXE :

1

1746 (7254) martie 1.

Vechea pisanie a mănăstirii Nucet, în prezent dispărută : „† Această sfântă și dumnezeiască mînăstire Nucet căriia este hramul sfîntului marelui mucenic Gheorghe este începută și din temelie zidită pînă la un loc de un Gheorghina pîrcălab. După aceia niște neguțători a căroră numele nu să ține minte care cu a lor cheltuială au isprăvit-o și la o mînăstire la Rumenile ce să chiamă Dușca au închinat-o după aceia cînd au fostu la anul 7010 Radul voe(vod) cel tînăr au zugrăvit-o și cu toate lucrurile au înpodobit-o după aceia multă vreme stînd necăutată și toate învechindu-să cînd au fostu la 7220 în zilele răposatului Costandin voevod Basarab din dumnezeiasca osîndie mișcîndu-se dumnealui răposatul Ianachi Văcărescul vel cluci piste tot au zugrăvit-o făcînd și tîmpla și pardoseala și cu altele ce s-au văzut. Deci cînd au fost l(ea)t 7246 dupre judecățile lui dumnezeu cele necoprîne de cutremurul cel mare mai de tot s-au surpat. Și toate slăbindu-se era de tot să cază deci cînd au fost acum în zilele luminatului și înălțatului domnului nostru Io Costandin Nicolae v(oi)e vod din dumnezeiască rîvnă îndemnîndu-să dumnealui Barbul Văcărescul vel log(o)f(ă)t fiiul fericitului Ianachie Văcărescu vel clucer vrînd ca să se facă ctitor mai de iznoavă de tot au prefăcut-o făcînd doo turnuri și slomnul cel din nainte înfrumusețînd-o pe din lăuntru cu zugrăveala și cu alte ce s-au văzut și pe dinafară cu toată podoaba după cum astăzi să vede care buna faptă și pomeană spre vecinică pomenire a dumnealui și a tot neamul dumnealui s-au făcut. Îndreptînd cîrma pravoslavii prea sfințitul mitropolitul chir Neofit cel de la Crit otcîrmuind igumeniia sfîntei mănăstiri prea cuviosul întru iermonaș chir Dionisie și s-au săvîrșit la anul de la Adam 7254 martie 1.

2

1815 noiembrie 16.

Catastih pentru toate lucrările mișcătoare și nemișcătoare ale mănăstirii Nucetul care au fost în stăpînirea părintelui chir Iacov ieromonah și prin poruncă domnească s-au dat în stăpînirea părintelui Sofronie de s-au așezat igumen acestei mănăstiri.

Odoarăle preoțești din biserică și celelalte.

4 icoane mari, 4 i pac în todă, 1 sfătnic, poti(r) dă cositor cu toate cele trebuincioase, 1 atimis, 1 cutie cu sfinte moaște dă argint, 1 sfeșnic dă tuciu, 3 cruci însă două poleite cu aur și alta cu argint, 2 sfeșnice mari dă lemn cu cite trei făclii dă lemn vechi, 6 i pac sfeșnice mici, 1 pecetea mănăstiri, 1 epitafion. 2 tetrapodiia. 1 iconostas cu o icoană mică, 1 colan... 5 candelă dă argint, 1 cădelniță dă madem. 1 cotie dă madem pentru sfânti arton, 2 tipichele dă făclii... 2 petrahare de canavățu cu flori și alt iariosih vechi, 2 i pac petrahire albe vechi, 1 stehar dă sit cu flori, 1 i pac stehar dă cit albu cu singir negru. 1 stehar dă au laz cafeniu cu flori galbene, felon dă cit, 1 pereche rocavițe dă stofă roșia, i pac dă dimie verde. 1 i pac dă cit. 1 așternut dă atlas vechiu pă sfânt prestol. 3 i pac mese dă cit vechi pă sfânt prestol, 1 colan dă fir prost. 1 i pac colan cu paftale mici dă argint, 6 poale dă icoane proaste, 2 peșchire, 1 poală dă stofă grea galbenă pă iconostas. 1 sfită dă cit în părți cu șintif negru veche, 1 pac sfită dă canavăț verde cu șintif roșu, i pac dă cit proastă albă. 1 cutie dă lemn cu artos, 3 dvere însă una dă cit, albastră cu flori, alta belicoas I...I neagră cu flori și alta albă.

Cărțile bisericii elene 26 minee, 3 triode, 2 penticostare, levcologion, 1 evanghelie scrisă dă mină cu argint pă o parte, 1 evanghelie cu grecește și rumânește, 1 liturghie, 1 orologhion, 1 paraclitichi, 1 martiricon, 8 file de ale sfînților, 3 tomuri ale lui Meletiu, 1 ermologhion, 11 cărți scrise de mină vechi, 1 evanghelie veche, 1 prothesis cu numele ctitorilor, 1 paraschitini veche, 1 apostol vesetion, 1 tehnolog creștinesc, 1 orthodoxia dăscălii, 1 orthodoxia dăscălii, 1 dii 1 radizmus, stilittisis, 1 efcologhion, 2 psaltiri, 1 polaeleu cu lanțu dă her, 1 apostol, 3 condici mici cu hîrtie vînată și cu pecete cantorii roșită.

Cărțile românești : 1 triod, 1 penticostar, 1 apostol, 1 psaltire, 1 ohtoih mic, 1 ermologhion, 1 mineiu dă obște vechi.

Arămurile : 21 tingiri mici și mari, 4 capace, 2 ligăi, 15 tipsi, 2 sinii mari, 2 tave mici, 31 sahană mici și mari, 16 tipsi dă cositor, 2 vătrae, 1 frigare ruptă, 1 grătar, 2 cazane dă rachiu cu capace și țevele lor, 2 gomuri unu însă dă măsurat vin, 1 piuliță cu pisălogul lor, 2 digune cu iaranele și cu florile lor, 1 lighean larg, 2 ibrice dă cafea, 1 tavă dă cositor cu două felitene.

Tacămul mesii : 3 mese dă pânză, 15 șărvete, 19 perechi dă cuțite

cu furculițe i lingurile lor, 12 lenguri, 9 furculițe, 24 dă talere dă cositor, 4 talere dă farfuri, 1 farfurie mică de her, 24 talere dă farfurie, 17 carafe, 18 pahară, 3 căstrăpi, 3 păhăruțe dă rachiu, 1 schetulcă stricată, 2 chisele dă farfuri(u)țe, 3 mese de lemn, 3 scaune însă două lungi, 2 solnițe dă cleștar, 1 solniță dă cositor, 1 tavă dă Lipsca, 5 farfuri dă tumba..., 5 felișinu, 2 castroane dă farfurie.

Lucrurile dă her : 4 topoare, 16 coase, 1 her care înherează vitele. 2 cercuri dă bute, 1 sapă, 1 lopată, 1 cazma, 1 nicovală, 2 cantară unu însă mic, 1 tigiaie dă cafea, 1 pisălog dă cafea, 1 lanțu dă her pentru car.

Casile igumenești adică :

4 odăi cu cea dă mosafiri, odaie cu geamuri și ferestre, 2 sale una însă mică, 1 umblătoare, 2 cămări.

Așternuturile de prin :

2 mindere mici în două odăi cu..., 8 perne cu lână, una însă cu fulgi. 1 saltea cu lână și fețe dă cit veche, 2 mindire mici cu paturi, 2 macaturi dă lână dă casă vechi, 3 mindire în odaia cea mare cu pat și cu macaturile lor dă pânză rusească, 9 perne cu paie și cu fețe pac pânză rosească, 2 sfeșnice cu mucurile lor, 2 puști, 1 pistol, 1 pungă dă iarbă, 1 cupă dă marmură.

Chiliile părinților dă jos “

5 odăi dese cu sobe, cu paturi, cu ușe, cu ferestre vechi făr-dă geamuri. 2 mindire cu paturi vechi, 1 macat dă lână lucrat (aflat) în odaia deasupra porții, însă vechi.

1 mindir cu patre, 1 macat dă lână, 8 perne mici cu mari în odăile dă jos vechi, 1 mangopia, 1 copaie dă frământat, 2 cuptoare, 7 dărmoane, 3 site, 2 băniți, 2 harară, 1 putinică cu catran, 2 piei dă bou, 19 bolovani dă sare.

Lucrurile dă lemn ;

25 buți, 7 burite, 8 tocitoare, 2 tolitri mici, 9 hârdaie, 1 pălnie, 14 vedre, 4 buți pentru prune, 2 putini pentru rachiu, 1 buriu dă oțet, 1 masă mică, 2 hăbi dă spălat, 1 sită, 2 ciure, 3 rogojini, 6 hambare mici și mari, 3 hălbii mari, 1 hârdae la vite, 2 hârdae mici, 3 tocitori cu varză, 1 găleată dă rachiu, 6 vedre, 2 burite dă oțet, 3 sinet dă băut, 1 puțină dă rachiu, 1 ocă dă tinichea, 1 pălnie dă craliă veche, 1 vadră dă lemn, 1 pomnice de lemn, 4 copăi, 8 putinele, 1 puțină dă catran, 8 helbii mari, asemenea mici, 2 buți dă tescovină, 3 cară legate cu her, 1 căruță veche, 1 căruță cu cai cu her legată, 3 perechi dă hamuri, 4 pături proaste...

Starea mănăstirii “

Deasupra învălitoarele bisericii este făcută din șindrila din nou dă proigumenul Iacov. Zid crăpat din cutremur și meremetisit, geamurile bisericii pă la ferestre unile cu sticlă alile cu sticlă cusută. Casile cele mari este învălitate cu olane și șindrilitate din nou pă supt olane dă proeg(umenul),

cu sobe, cu paturi, cu uși, cu ferestre bune, celelalte cu geamuri, iar două cu hirtie.

O clopotniță înaltă dă zid învălită cu șimdrilă într-însa două clopote, unul mare și altul mic. Dinaintea bisericii un clopot mic și o toacă dă her. În mina dreaptă este o cuhnie din care să dăsparte o odaie mare care ține cărnuri și d-asupra cu șandrilă și dădăsupt are o pivniță mare așternută cu scinduri.

Afară dinaintea porții mănăstirii :

3 porumbare, unul însă mare și două mici, 1 grajd cu scânduri podit în lăuntru cu scinduri, 2 case mici ale țișăncilor, cu toate trebuincioasele, 2 grădini în dosul mănăstirii la poarta cu uluci și poarta veche.

Arh. St. Buc., ms. 298, f. 647, 657 v.

3

Perilipsis al socotelii mănăstirii Nucetului sud. Dîmbovița dă venitul ce au primit cuviosul Sofronie în diastimă dă șapte ani cit s-au aflat ig(umena)și adică de la l(ea)t 1816 cînd s-au orînduit și pînă la trecut apr(ilie) cînd s-au lipsit asemenea și dă cheltuiala ce au făcut precum la vale să arată.

venit : 7855 — tot venitul anului dintîiu l(ea)t 1816

taleri parale

1000	—	din arenda moșii pe care o avea vîndută procatoahul său
1500	—	i pac de la moșia Bădești
550	—	i pac de la Topoloveni
2600	—	i pac de la moșia Racovița
750	—	chiria de la o prăvălie ce o are mănăstire în București
190	—	arenda unui munte H
300	—	de la cinci scutelnici
70	—	chirie dă loc de la două prăvălii
350	—	cîștig din vinul și rachiul ce au vîndut în cîrciumi
15	—	arenda moșii Panaghia
80	—	din sohaturile caprilor

8338 i pac venitul pã al doilea an l(ea)t 1817

9720 i pac venitul pã al treilea an l(ea)t 1818

9363 i pac venitul pã 1819

9183 i pac pã 1820

7645 i pac pã 1821

100 — 09 i pac pã 1822

5000 i pac venituri mărunt dintr-acești ani care din neținere dă minte nu le-a trecut

3300 i pac venitul ce au luat din următorul l(ea)t 1823

2000 dă la moșia Bădeștii de la trecutul dichemvrie 2

700 i pac de la Topoloveni

600 chirie dă la o prăvălie

3300

70.516 adică șaptezeci dă mii cinci sute șaisprezece, toată suma venitului ce au primit.

Dintr-aceștia să scade cheltuielile ce au făcut :

taleri parale

- 11518 — toată cheltuiala ce s-au ales bună a anului dintîiu bez t(a)l(eri) 3575 ce s-au scăzut părăindu-i-să a fi cu încărcătură, însă t(a)l(eri) 1605 ce arată cheltuiala mergerii sale la mănăstirea dă jos dă s-au făcut ig(ume)nașu s-au scăzut cu totul acest condeiu nefiind primit.
- 1310 — din t(a)l(eri) 1390 ce arată chiluiala igumenii scăzîndu-să t(a)l(eri) 80 ce zice că au dat bacșiș la oame-nii curții gospod.
- 3000 — embaticul ce au rămas la mănăstirea dă jos pă acel an.
- 275 — banii școalilor
- 599 — îmbrăcămintea și încălțămintea cuvioșiei sale
- 200 — din t(a)l(eri) 360 ce arată cheltuiala bisericii scăzîndu-să t(a)l(eri) 160 fiind încărcătură
- 300 — din t(a)l(eri) 450 i pac praznicul mănăstirii și pomenirea ctitorilor scăzîndu-să t(a)l(eri) 150.
- 650 — cheltuiala judecăților într-un an întreg
- 140 — din t(a)l(eri) 180 ce arată pentru cafea și zahăr scăzîndu-se t(a)l(eri) 40
- 1100 — din t(a)l(eri) 180 i pac simbria oamenilor mănăstirii scăzîndu-să t(a)l(eri) 700 fiind cu încărcătură
- 920 — i pac lucrul viilor
- 350 — cumpărătoare dă vin i rachiul fiindcă la orănduire-i n-au găsit asemenea provizii
- 1000 — din t(a)l(eri) 1320 ce arăta cheltuiala cuhnii și a cămării scăzîndu-să t(a)l(eri) 320
- 100 — din t(a)l(eri) 150 i pac îngropările și căsătoriile țiganilor din care s-au scăzut t(a)l(eri) 50
- 40 — hîrtie, cerneală și bulinuri
- 150 — meremetul butucii, al căruții, trăsuri, potcovitul cailor și, alti
- 80 — din t(a)l(eri) 140 ce arăta cumpărătoare dă mărunțișuri, zahăr, cafea și tacîmul mesii scăzîndu-să t(a)l(eri) 60.
- 120 — lacăte, topoară, seceri, her și altele asemenea
- 82 — săpun bun
- 350 — meremetul ce au făcut în mănăstire la niște odăi și afară din mănăstire niște bordeie și altele.
- 100 — din t(a)l(eri) 250 ce arăta că au dat pă la unii alții

- peșcheșuri scăzîndu-să t(a)l(eri) 150
- 200 — ce arăta că au cheltuit cu mergerea sa pe la vii i la București și la Târgoviște nu i s-au ținut în seamă cu totul fiindcă mănăstirea au avut cai și căruță. Iar pentru mîncarea sa umblînd i să țină în seamă cheltuiala cuhnii, mai sus.
- 11518 — adică unsprezece mii cinci sute optzeci
- 10009 — i pac cheltuiala anului al doilea l(ea)t cu embatichiul și bani școlilor i plătiți, bez t(a)l(eri) 2634 ce i-au scăzut fiind încărcătură
- 8944 — i pac anul al treilea l(ea)t 818 cu embatichiul și banii școlilor plătiți bez t(a)l(eri) 1256 ce s-au scăzut.
- 10042 — i pac anul al patrulea 819 cu embatichiul i bani școlilor plătiți i înnoitul hrisovului, bez t(a)l(eri) 2214 ce s-au scăzut.
- 40513 — adică patruzeci dă mii cinci sute treisprezece
- 70516 — toată primirea sa din venituri. ce în dos să arată
- 40513 — toată cheltuiala sa din patru ani precum să vede în dos
- 13462 — cheltuiala anului cu l(ea)t 820 și 821 bez t(a)l(eri) 3720 ce s-au scăzut din simbria oamenilor mănăstirii i din cheltuiala cuhnii și din a Brașovului însă cu embatichiul plătit iar banii școlilor plătit numai pã l(ea)t 820.
- 4310 — cheltuiala leatului 822 bez t(a)l(eri) 1627 ce s-au scăzut iar embatichiul și banii școlilor nu-i arată răspunși într-acest an.
- 58285 — cincizeci și opt dă mii două sute optzeci și cinci iar t(a)l(eri) 9875 ce i s-au luat dă apostăți nu-i s-au ținut în seamă, fiind pagubă obștească
- Osebite cheltuieli ce-au urmat mai mari în dilastima igumenii sale
- t(a)l(eri) p(a)r(ale)
- 2050 — au plătit din datoriia veche la răpos(a)t ghenăral Costache Ghica
- 10000 — din t(a)l(e)ri 16000 ce arăta cheltuială pentru casile ce este știut că au făcut la mănăstire în leat 819 care s-au ars în trecut răzvrătire scăzîndu-să cu t(a)l(eri) 6000 pentru că mănăstirea nu avea stare dă asemenea case fără iart, dar pentru că au fost spre podoaba mănăstirii i s-au ținut numai acești bani în seamă
- 1640 — din t(a)l(eri) 2040 ce arăta cheltuiala hotărnicii moșii Topoloveni scăzîndu-să t(a)l(eri) 400.
- 810 — i pac pentru hotărnicia moșii Obilești
- 1176 — i pac pentru hotărnicia moșii Titul
- 403 — dați baș beli agăi pahăr aga ce au fost aici în trecuta

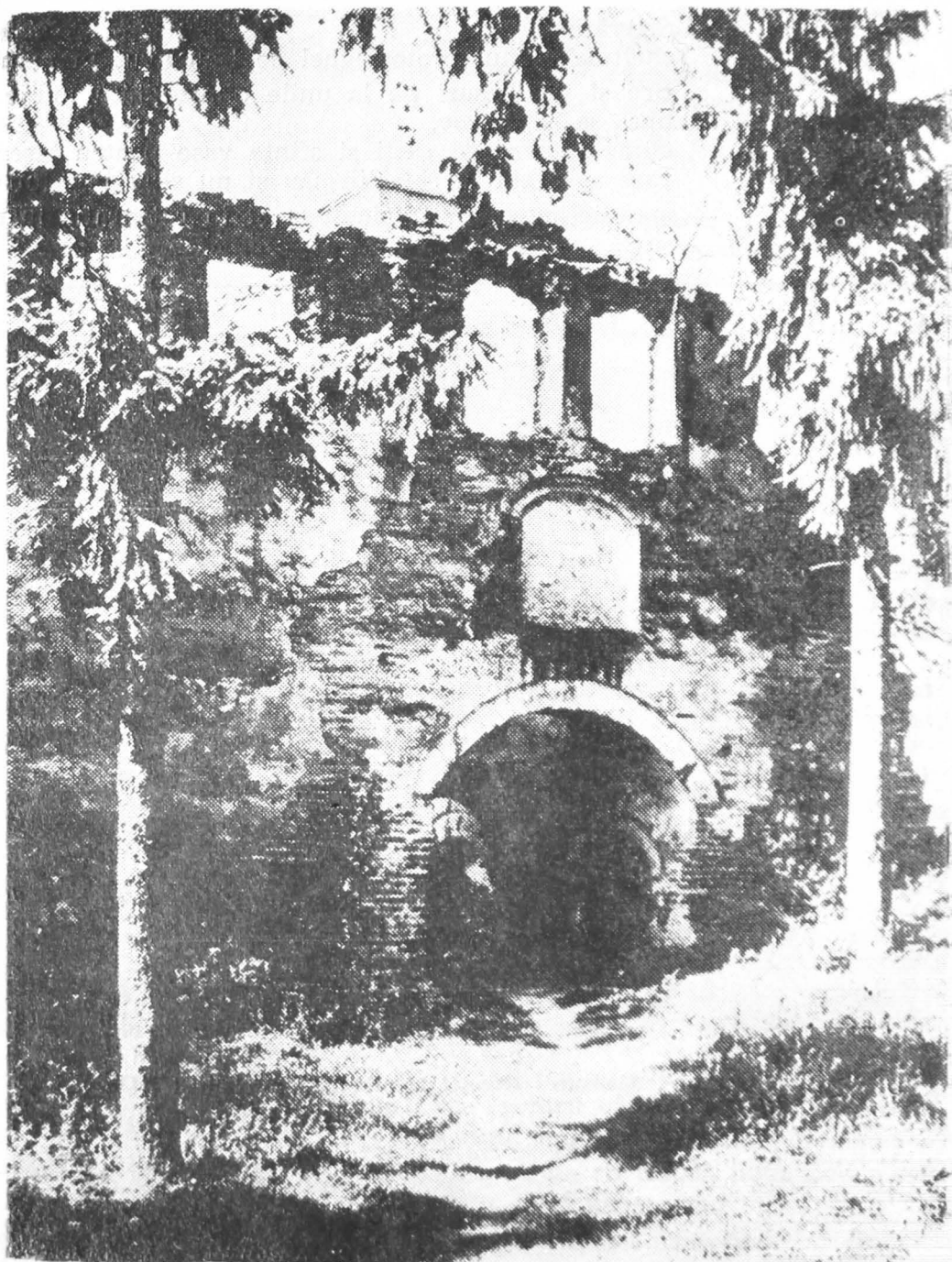


Fig. 2 : — Mănăstirea Nucetul vedere actuală