

## ROLUL ARHITECTURII UNOR MONUMENTE DIN TÎRGOVIȘTE ȘI ÎMPREJURIMI ÎN STABILIREA UNOR TIPURI STRUCTURALE

CRISTIAN MOISESCU

Între orașele-tîrguri care au îndeplinit pe rînd rolul de reședință feudală domnească a Țării Românești, Tîrgoviștea a jucat un rol deosebit. Concentrarea aici a celor mai importanți comanditari — voievod, mare boierime și cler, cît și a celor mai pricepuți și vestiți meșteri ai vremii, a creat premisele necesare apariției unor ctitorii de seamă. Într-adevăr, cercetarea structurii planimetrice a acestor monumente cît și a plasticii lor decorative și monumentale ne pun în fața unor edificii care adeseori adoptă soluții noi, constituind permanent modele ce vor influența timp de peste trei secole dezvoltarea arhitecturii civile și religioase muntenești.

Datele cunoscute pînă în prezent, incluzînd și rezultatele publicate ale săpăturilor arheologice sporadice efectuate în ultimii ani la Tîrgoviște, ne permit conturarea unui tablou amplu și edificator privind dezvoltarea arhitecturii civile urbane în secolele al XIV-lea și al XV-lea ; este însă de presupus că majoritatea construcțiilor civile ale epocii continuau tradiția locală rurală. Tîrgoviște, ca și celelalte tîrguri de seamă ale țării menționate în documente, arăta ca un sat de tip adunat, casele, chiar și cele ale boierilor, fiind construite din materiale puțin durabile.

Informații istorice și vestigii materiale, privind realizarea unor construcții importante în Tîrgoviște, avem din timpul deceniilor de domnie ale lui Mircea cel Bătrîn, cînd, în jurul anului 1400, se ridică pe terasa cea mai înaltă a Ialomiței, loc aflat atunci în marginea de sud a orașului, o casă domnească avînd în preajmă o biserică-paraclis, cuprinse în cadrul unei incinte restrînse, înconjurată de un zid de piatră<sup>1</sup>. Casa domnească, construită din piatră și cărămidă, inițial alcătuită numai din pivniță și parter, primește în secolul al XVII-lea și un etaj parțial. Biserica-paraclis, monument de plan trilobat, are o notă de pregnantă

---

<sup>1</sup> Cristian Moiescu, *Prima Curte domnească de la Tîrgoviște*, în „Buletinul monumentelor istorice”, anul XXXIX, nr. 1(1970), p. 11.

originalitate conferită de existența unui pridvor din zidărie, se pare primul de acest fel păstrat în arhitectura românească, adăugat la scurt timp după construirea bisericii și peste care s-a înălțat, către mijlocul secolului al XV-lea, Turnul Chindiei.

Din cercetarea alcătuirii planului, a sistemelor constructive, a decorației sau a materialelor folosite, reiese că aceste construcții sînt exemple reprezentative de arhitectură civilă și religioasă ridicată în țările române la acea vreme<sup>2</sup>.

Una din cele mai vechi construcții religioase cunoscute pînă în prezent la Tirgoviște este biserica catolică a franciscanilor — Sf. Maria (Bărăția) din 1417.

O unică fotografie din secolul trecut, făcută înainte de 1898, anul ridicării noii construcții existente și astăzi, ne înfățișează un monument de proporții modeste, avînd un plan dreptunghiular cu turn clopotniță. Este important de relevat faptul că după un secol, nu departe de acest lăcaș, a fost ridicată biserica ortodoxă Sf. Gheorghe, existentă și în prezent, destul de bine păstrată, în ciuda transformărilor pe care le-a suferit, și care, după cum vom vedea mai jos, s-a inspirat, se pare, din arhitectura acestei biserici catolice.

La mijlocul secolului al XV-lea, același sistem de pridvor cu turn deasupra, intîlnit la biserica-paraclis, va fi reluat, însă în forme mult mai încheiate, de o altă ctitorie domnească tirgovișteană și anume de biserica Sf. Vineri<sup>3</sup>. Este interesant de remarcat faptul că la această biserică se află un encadrament din piatră, așezat cu prilejul unor reparații din anul 1517 ale lui Manea Clucerul Perșanul, a cărui decorație reprezintă o primă manifestare a unor influențe directe ale goticului transilvănean asupra monumentelor muntenești<sup>4</sup>.

Începutul secolului al XVI-lea va însemna pentru Tirgoviște o epocă de mare înflorire culturală. Domeniul construcțiilor va fi marcat de săvîrșirea pe înălțimea de peste apa Ialomitei, de către voievodul Radu cel Mare, a mănăstirii Sf. Nicolae din Deal, cum și de zidirea masivei construcții a bisericii Mitropoliei.

Ctitoria de la Dealu, începută în anul 1500, reprezintă pentru evoluția arhitecturii românești un salt remarcabil. Deși biserica a fost concepută după tipul tradițional de plan trilobat, cunoscut în Țara Românească încă din secolul al XIV-lea, de la zidirea bisericilor mănăs-

<sup>2</sup> Intrucît o descriere amplă a monumentelor care alcătuiesc Curtea domnească din Tirgoviște este cuprinsă în referatul „*Arhitectura în cadrul curții domnești din Tirgoviște*”, susținut în cadrul catedrei de istoria arhitecturii din Institutul de arhitectură „Ion Mincu” din București, în februarie 1970, nu vom insista în relatarea de față asupra lor.

<sup>3</sup> Cristian Moiescu, *Considerații asupra arhitecturii bisericii Sf. Vineri din Tirgoviște*, în „*Valahica*” 1969, p. 71 și passim.

<sup>4</sup> Virgil Vătășianu, *Istoria artei feudale în Țările Române*, Vol. 1, Buc., 1959, p. 500.

tirilor Vodița și Cozia, meșterii constructori, printr-o iscusită preluare, i-au adus însemnate schimbări novatoare. Dar, nota de puternică originalitate pe care a căpătat-o monumentul față de edificiile ce aparțin aceluiași tip de plan, rezultă mai ales din tratarea pronaosului, unde planul dreptunghiular, de aceeași lățime cu naosul, este împărțit printr-un arc transversal în două travee inegale. Cea dinspre vest, mai mare, este boltită cu un semicilindru longitudinal, pe când cea dinspre est este despărțită în două spații pătrate egale, printr-un arc longitudinal scurt și destul de lat, deasupra căroră se ridică două turla mici<sup>5</sup>. În exterior, fațadele din piatră fălțuită sînt decorate cu două registre de arcade oarbe fără rol funcțional, retrase de la fața zidului și despărțite printr-un briu median, sistem decorativ nou, întilnit pentru prima dată în arhitectura Țării Românești.

Ar fi de menționat aici modificarea aspectului exteriorului de o nepricepută reparație a bisericii la mijlocul secolului trecut, cînd acoperișul curb al corpului edificiului a fost înlocuit cu un acoperiș în două ape, adăugîndu-i-se un fronton triunghiular pe fațada principală, în timp ce ancadramentele ferestrelor au fost desființate. Tot atunci, prin refacerea turlor bisericii<sup>6</sup>, au fost înlocuite pietrele profilate avînd încastrate elemente ceramice policrome de formă octogonală care subliniau ferestrele, din care s-au mai păstrat unele fragmente, cu pietre simple la turla mare, sau cu o decorație străină de monument la turla mică (fig. 1 și 2).

Atît prin noutatea sistematică de boltire și decorarea fațadelor, cît și prin impresia de sveltețe pe care i-o dau bisericii proporțiile sale avîntate, acest monument se înscrie printre cele mai desăvirșite realizări ale arhitecturii muntenești<sup>7</sup>, impresionînd pe meșterii timpului, care vor încerca mai tirziu să realizeze replici ale acestui monument tîrgoviștean<sup>8</sup>.

Celălalt remarcabil monument tîrgoviștean construit în această epocă, biserica Mitropoliei, impresionant ca proporții și realizare, aparține planului de tipul cruce greacă înscrisă, de tradiție bizantină. Dar — spre deosebire de biserica Sf. Nicolae Domnesc de la Argeș, — legat de prelucrări sîrbești<sup>9</sup> și evidențiat atît prin unele modificări în boltirea naosului, cum ar fi înlocuirea micilor bolți semicilindrice ale

<sup>5</sup> Grigore Ionescu, *Istoria arhitecturii în România*, vol. I, Buc., 1963, p. 278.

<sup>6</sup> Pavel Chihaiia, *Două rapoarte ale arhitectului Ioan Schlatter din anul 1847*, în „B.O.R.”, anul LXXXVI (1968), nr. 3—4.

<sup>7</sup> Lucrările de restaurare care s-au desfășurat recent în vederea realizării unor finisaje interioare la acest monument, cu prilejul căroră au fost depistate aceste pietre, ar putea fi extinse și la exterior pentru readucerea monumentului la înfățișarea inițială.

<sup>8</sup> *Istoria artelor plastice în România*, Buc., 1968, p. 241.

<sup>9</sup> *Idem.*, p. 154.

spațiilor dintre brațele crucii cu calote, cum și prin înmulțirea numărului de turle la cinci.

Privind cele câteva imagini (fotografii, relevee sau stampe) care ne-au rămas de la acest monument, înlocuit astăzi cu o construcție complet nouă, ceea ce se face încă de la început remarcată este silueta masivă a edificiului, realizată prin alipirea a două construcții ridicate în epoci diferite. Asupra acestor două părți ale bisericii a existat în trecut o totală divergență de păreri.

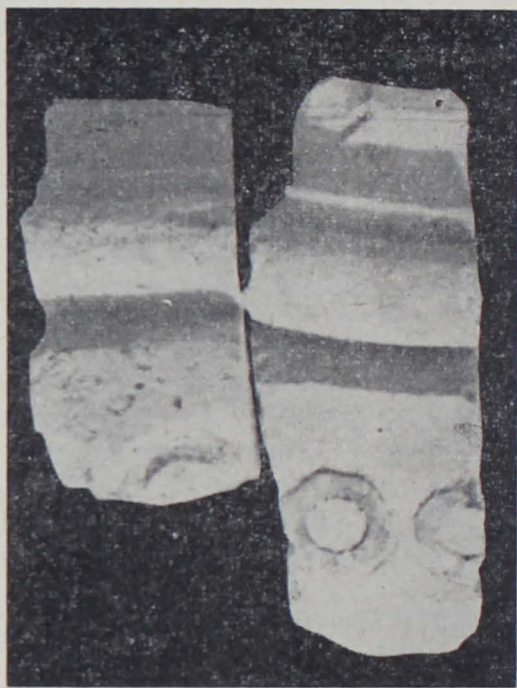
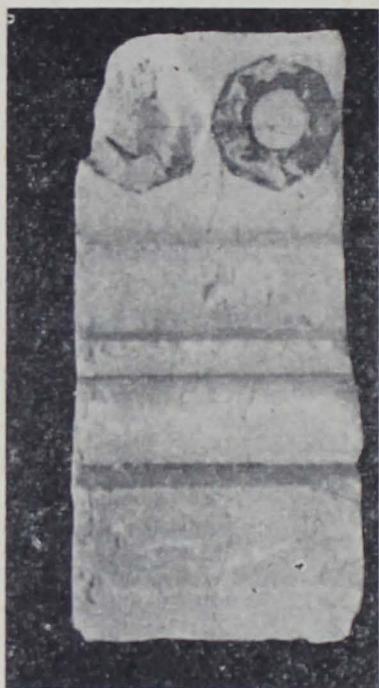


Fig. 1 și 2. Fragmente de pietre provenind de la turlele bisericii Mănăstirii Dealu

Față de vechile încercări de datare, s-a ajuns la noi puncte de vedere, stabilite pe baza studierii izvoarelor istorice coroborate cu unele observații făcute asupra fragmentelor bazelor de cruci aflate în lapidariul Muzeului din Tîrgoviște<sup>10</sup>.

Din cercetarea releveului întocmit de arh. G. Sterian<sup>11</sup>, cit și a celor câteva fotografii păstrate, rezultă, cum au remarcat de altfel și

<sup>10</sup> O tratare mai amănunțită a problemei a fost făcută de noi în comunicarea „Noi puncte de vedere asupra etapelor de construcție ale vechii biserici mitropolitane din Tîrgoviște”, la Sesiunea științifică a muzeelor, București, 1966.

<sup>11</sup> N. Ghica-Budești, *Evoluția arhitecturii în Muntenia*, în „B.C.M.I.”, anul 1927, fasc. 53—54, pl. LIII—LVI.

alți cercetători<sup>12</sup>, că exonartexul nu se lega organic de partea mai veche a bisericii. Varia înălțimea cornișelor, iar friza formată din mici arce în plin cintru, așezate pe console, care se întorcea și pe latura de vest, lipsea cu desăvîrșire la exonartex, de unde rezulta evident existența a două etape de construcție.

Gavril Protul, în trecere prin Țara Românească, relatează că Neagoe Vodă „*zidi mitropolia din Tîrgoviște mare și frumoasă, cu opt turle și tot rătunde cum să satură ochii tuturor de vederea ei*”<sup>13</sup>, ceea ce dovedește că în anul 1517 era ridicat și exonartexul cu cele trei turle ale sale, alături de prima construcție însemnată cu cinci turle.

O altă dovadă în sprijinul acestei datări, în afara datei menționată într-o pisanie mai tirzie, este aceea că Neagoe Basarab în scrisoarea-invitație adresată brașovenilor la 26 aprilie 1520<sup>14</sup>, arăta că dispusese să „*rezidească din nou*” (*novitar reedificare*) această biserică, în sensul de adăugire a unei noi construcții la cea existentă.

Admițînd deci această dotare a exonartexului la sfîrșitul celui de al doilea deceniu al secolului al XVI-lea, de care nimeni nu se mai îndoiește astăzi, rămîne de stabilit numai în ce perioadă și cărui voievod îi datorăm ctitoria celei dintîi construcții a bisericii. Păreră după care a existat la Tîrgoviște o mare biserică ridicată în prima jumătate a secolului al XV-lea, identificată cu prima construcție a bisericii Mitropoliei, apare în momentul de față neverosimilă<sup>15</sup>.

Argumentele prin care s-a încercat această datare a monumentului se bazează, în principal, pe următoarele observații :

— în primul rînd, identitatea tipului de plan bisericii Mitropoliei din Tîrgoviște cu cel al bisericii Domnești din Curtea de Argeș, ca urmare a funcției similare ce trebuia s-o îndeplinească cel din urmă edificiu. A încerca însă datarea unui monument numai pe baza criteriilor de asemănare planimetrică nu este suficientă, iar în cazul nostru neconcludentă. Se știe că tipul de plan „cruce greacă înscrisă”, de tradiție bizantină constantinopolitană, a fost folosit și de alte ctitorii munte-nești mai tîrzii<sup>16</sup>, fără a fi influențate de Domneasca din Argeș. Chiar Mitropolia din Tîrgoviște, după cum arătăm mai sus, este legată de

<sup>12</sup> V. Vătășianu, *op. cit.*, p. 205 ; N. Ghika-Budești, *op. cit.*, p. 136 ; Sp. Cegăneanu, *Cîteva observații în legătură cu vechea mitropolie din Tîrgoviște în „B.C.M.I.”*, VI—1913 ; Grigore Ionescu, *op. cit.*, p. 148 ; *Istoria artelor plastice*, *op. cit.*, p. 154.

<sup>13</sup> Gavril Protul, *Viața și traiul Sf. Nifon-Patriarhul Constantinopolului*, Ed. Tit. Sîmedrea, Buc., 1937, p. 24.

<sup>14</sup> E. Hurmuzaki, *Documente privitoare la istoria românilor*, XV—1, Buc., 1937, nr. 443.

<sup>15</sup> cf. V. Vătășianu, *op. cit.*, p. 205 și passim. ; Grigore Ionescu, *op. cit.*, p. 148 și *Istoria artelor plastice*, *op. cit.*, p. 154.

<sup>16</sup> Amintim aici bisericile Domnească din Tîrgoviște, construită de Petru Cercel în 1584, Sf. Dumitru din Craiova și Sărindar din București, ridicate, se pare, în secolul al XVI-lea și refăcute apoi de Matei Basarab către mijlocul secolului al XVII-lea.

prelucrările sirbești ale tipului. În ceea ce privește neidentitatea funcțiunilor acestor două biserici, socotim că nu mai este cazul să insistăm <sup>17</sup>;

— în al doilea rând, nici apariția frizei alcătuită din arce semi-circulare așezate pe console în retragere nu poate constitui un argument în favoarea datării bisericii în ultimii ani ai domniei lui Mircea cel Bătrîn <sup>18</sup>. Nu contestăm valabilitatea tezei după care apariția acestui decor romanice ar fi o influență sirbească și, mai precis, inspirată din decoratia bisericii mănăstirii Manasița, zidită de Ștefan Lazarević între anii 1407—1418. Ipoteza colaborării unui meșter trimis în Țara Românească de către despotul Serbiei, ale cărui relații strinse cu Mircea cel Bătrîn ne sînt cunoscute, sînt mai greu de acceptat. Din exemplele știute, o asemenea influență nu se produce niciodată atît de rapid. Nu este oare mai logic să admitem asimilarea acestor elemente sirbești de către arhitectura muntenească pînă în timpul domniei lui Radu cel Mare, ținînd seama de legăturile foarte puternice și ale acestui voievod cu Serbia acelei vremi? Aceste legături stabilite încă din vremea domniei tatălui său Vlad Călugărul, aveau o dublă înfățișare: pe de o parte, continuă să se închege acum un șir de înrudiri cu familia vestite de peste Dunăre, iar pe de altă parte, voievodul Radu cel Mare este acela care sprijină ridicarea sau înzestrarea unor mănăstiri din Serbia fiind suficient să amintim doar biserica zidită de el și de unchiul său, marele pîrcălab Gherghina, la anul 1501, în hotarul satului Lopușnia din ținutul Craișnei.

Dacă biserica ar fi fost ridicată în timpul domniei lui Mircea cel Bătrîn (sau în prima jumătate a secolului al IV-lea), este greu de conceput că timp de aproape un secol lăcașul ar fi putut să rămînă neterminat și netirnosit, aceasta făcîndu-se abia în anul 1520. În sprijinul acestui argument vine și faptul că biserica a fost înzestrată cu proprietăți numai după sfințire, adică la sfîrșitul domniei lui Neagoe.

Din relatarca lui Gavril Protul, reiese că în timpul domniei lui Radu cel Mare, dorința patriarhului Nifon II al Constantinopolului era de a muta Mitropolia în reședința de atunci a țării: „și cum zise sfinția sa Nifon patriarhul încă Radu (lui) Vodă că se va muta mitropolia den Argeș la Tîrgoviște ce Radu Vodă nu s-au învrednicit a o muta...” <sup>19</sup>. Rezultă deci că preocupări de a muta autoritatea religioasă a țării alături de scaunul domnesc au loc în mod cert în această vreme, legată, de altfel, de reorganizarea întregii vieți bisericești din Țara Românească.

<sup>17</sup> După V. Vătășianu (*op. cit.*, p. 204), biserica Mitropoliei din Tîrgoviște ar fi servit în timpul domniei lui Mircea cel Bătrîn „pentru trebuințele curții”. Cercetările efectuate în ultimii ani au dovedit însă că în secolele XIV—XV Curtea domnească din Tîrgoviște avea o biserică, descrisă mai sus, care a satisfăcut cu prisosință cerințele curții.

<sup>18</sup> V. Vătășianu, *op. cit.*, p. 204.

<sup>19</sup> Gavril Protul, *op. cit.*, p. 23.

Faptul că Radu cel Mare nu s-a învrednicit a' muta mitropolia în orașul său de reședință, poate datorită împrejurărilor tulburi de la sfârșitul domniei sale, nu exclude posibilitatea unei inițiative constructive în vederea acestui scop. Dacă lăcașul ar fi existat mai dinainte, fără îndoială că Radu cel Mare ar fi ținut seamă de dorința patriarhului Nifon. Dar împlinirea acestui act nu era posibilă, deoarece la acea dată în Tirgoviște nu exista un edificiu religios de mari proporții, potrivit funcției pe care o avea de îndeplinit. De aceea, construirea unei biserici destinată mitropoliei se impunea de urgență, ca o necesitate.

Din pisaniiile cunoscute, reiese că sub domnia lui Radu Paisie a fost refăcută învelitoarea întregii biserici, executându-se totodată numai zugrăvirea naosului, pronaosului și altarului. După un secol, din porunca lui Matei Basarab, s-au zidit golurile dintre stâlpii exonartexului și, desigur s-a executat și pictura acestuia, fapt dedus dintr-o însemnare apărută în ziarul „Orientul Român“ din 18 aprilie 1885. Aci se arată că: *„cu ocazia reparației bisericii Mitropoliei din Tirgoviște, dărîmîndu-se o zidărie dintre doi stîlpi (este vorba, fără îndoială, de zidăria dintre stîlpii exonartexului n.n.), s-au găsit în această zidărie două scînduri de stejar puse în poziție verticală una în fața alteia, între ele era lăsat un mic spațiu gol. Pe aceste scînduri s-au găsit scrise cu creionul următoarele rînduri: ...meșterul Gg. Diaconu și Tudor Savului spre pomenire veșnică 1645. Dreasă, găsindu-se stricată din 7 decembrie leatul 1511. Meșterul Gg. Bucur.*

Odată cu executarea acestor zidării, se montează pe laturile dinspre nord și sud ale exonartexului cîte trei ancadrame de ferestre (în total șase), din care se păstrează numeroase fragmente. Avînd în vedere anul 1645, cînd sînt realizate, precum și modul de ornamentare, putem afirma că ele reprezintă o primă manifestare a influenței pe care o va exercita zidirea bisericii Stelea din Tirgoviște asupra evoluției ulterioare a decorației edificiilor religioase din Țara Românească.

În sfîrșit, dintr-o pisanie astăzi dispărută, aflăm că sub domnia lui Constantin Brîncoveanu se adaugă, cu cheltuiala mitropolitului Teodosie, un mic pridvor care adăpostea intrarea în exonartex, ale cărui balustrade și coloane cu capitele corintice se păstrează de asemenea la Muzeul din Tirgoviște.

Prin urmare, concluzia care se desprinde din cercetările noastre este că biserica Mitropoliei din Tirgoviște a fost începută sub domnia lui Radu cel Mare, fiind terminată un deceniu și jumătate mai tîrziu, în timpul domniei lui Neagoe Basarab, monumentul înserîndu-se printre remarcabilele construcții ce aparțin începutului secolului al XVI-lea, alături de bisericile Mînăstirile Dealu, Argeș și Snagov.

Dar, alături de aceste vestite ctitorii bogate în decorație, s-au ridicat în această vreme și monumente de proporții mai modeste. Între acestea din urmă se cuvine să amintim biserica purtînd hramul Sf. Gheorghe, aflată în cartierul cel mai vechi al Tirgoviștei, Suseni, lăcaș

de mici dimensiuni, construit pentru folosința orășenilor, după un plan dreptunghiular și cu turlă pe pronaos.

Gavril Protul, în cunoscutul panegiric al patriarhului Constanti-nopolului Nifon IV, alături de alte multe ctitorii ale lui Neagoe Basarab, menționează în Tirgoviște și biserica cu „*hramul sfântului și marelui mucenic Gheorghie, cu o clopotniță naltă pe tindă*“<sup>20</sup>.

Primul care a semnalat-o, într-o notă succintă, a fost Virgil Drăghiceanu<sup>21</sup>, după care nu a mai intrat în atenția cercetătorilor. Urmărind puținele izvoare istorice pe care le-am putut afla în legătură cu acest monument, am constatat că cel mai vechi document în care este menționat poartă data de 3 septembrie 1653<sup>22</sup>, în timp ce inscripția de deasupra ușii de intrare în pronaos amintește că la 1730, când este reparat de un jupan Dima Stegar, era „*veche și necăutată de multă vreme, neaflindu-se ctitori...*“<sup>23</sup>.

Din vechiul monument se mai păstrează astăzi pronaosul boltit cu un semicilindru longitudinal, peste care se află urma bazei unei turle clopotniță, cum și zidurile altarului. Micul pridvor, alipit pe fațada de vest, datează din 1730, în timp ce absidele laterale ale naosului au fost adăugate bisericii în anul 1862, după cum reiese din pisanie.

Unele sondaje făcute pe parament au demonstrat că același timp de cărămidă folosit la construcția corpului bisericii, de dimensiunile 31 × 16,5 × 5 cm, se regăsește și la zidăria bazei turlei.

O particularitate care atrage atenția asupra planului acestui monument este faptul că are o muche în axul absidei altarului care este exagonal în exterior. Este deci al doilea exemplu cunoscut pînă în prezent, alături de biserica din Stănești-Vilcea, care prezintă această caracteristică.

Luind în considerație detaliile expuse mai sus, putem susține posibilitatea datării monumentului la începutul secolului al XVI-lea. De altfel, o datare mai tîrzie, în vremea domniei lui Matei Basarab bunăoară, nu poate fi valabilă. Desigur, după nici un secol, cu prilejul reparației sale din 1730, s-ar fi păstrat numele ctitorului, așa cum s-a întimplat cu celelalte monumente tirgoviștene ridicate către mijlocul secolului al XVII-lea.

Cu toate transformările ulterioare pe care le-a suferit arhitectura originală a acestui monument, putem afirma totuși că ne aflăm în fața lăcașului menționat de Gavril Protul. Forma planului de tipul navă dreptunghiulară, ca și existența unui turn clopotniță deasupra pronaosului, prezentînd prin acestea asemănări cu biserica Sân Nicoară

<sup>20</sup> Idem, p. 28.

<sup>21</sup> V. Drăghiceanu, *Călăuza monumentelor istorice din jud. Dîmbovița, Tirgoviște*, 1907, p. 12.

<sup>22</sup> N. Stoicescu, *Biografia monumentelor feudale din Țara Românească*, în „Mitropolia Olteniei“, extras, Craiova, 1966, p. 360.

<sup>23</sup> N. Iorga, *Inscripții din bisericile României*, II, Buc., 1908, p. 95.



din Curtea de Argeș, vor fi cele două caracteristici importante ale multora din bisericile ce se vor construi peste un secol și jumătate, în timpul domniei lui Matei Basarab, avînd ca model acest monument. Și alte ctitorii avînd aspecte arhitecturale originale, au fost ridicate în această perioadă la Trgoviște, însă, dărîmarea sau refacerea lor ne împiedică de a le semnala fără o cercetare prealabilă.

O ctitorie de seamă ridicată în împrejurimile Trgoviștei la mijlocul secolului al XVI-lea și care a scăpat atenției cercetătorilor, este biserica mănăstirii Gorgota<sup>24</sup>. Așezată la numai cîțiva kilometri de Trgoviște, nu departe de ctitoria lui Radu cel Mare, mănăstirea Gorgota își poartă zidirea de peste patru veacuri, din anii de domnie ai lui Pătrașcu cel Bun (1554—1557). Este monumentul care încearcă să transpună în zidărie de cărămidă, material folosit curent de meșterii epocii, arhitectura de piatră de la Mănăstirea Dealu.

O comparare a planurilor celor două monumente va releva o asemănare izbitoare nu numai de formă, dar chiar și de proporții.

Naosul, avînd același sistem de lărgire al spațiului interior prin firide laterale, adîncite în zidărie ca la Dealu, este precedat de un pronaos aproape pătrat, despărțit în două travei inegale prin doi pilaștri care susțineau spre vest două turle mici și urmat de altar, a cărui absidă are în față o travee mai îngustă decît lățimea naosului, întocmai ca la biserica Mănăstirii Dealu.

Se știe că a mai existat un monument anterior inspirat din arhitectura Mănăstirii Dealu: biserica fostei mănăstiri Vintilă Vodă din Buzău — azi dispărută — construită numai din cărămidă<sup>25</sup>. La exterior, monumentul, în dreptul naosului și altarului, era încins de un briu format dintr-un tor mărginit de caveți, care se oprea în dreptul zidului despărțitor dintre naos și pronaos. Zidăria exterioară a naosului și altarului, și pînă la o treime și cea a pronaosului, era decorată cu panouri din tencuială, subliniate de șiruri de cărămizi, tehnică caracteristică arhitecturii acestui secol. Partea superioară a zidurilor pronaosului era alcătuită din zidărie obișnuită dispusă în asize orizontale. Dar, ceea ce este de remarcat la decorarea fațadelor acestui monument, este faptul că această zidărie de la partea superioară a pronaosului a fost acoperită cu o tencuială subțire din glet de var, în care a fost sgrafitată și colorată în roșu cărămiziu dispunerea decorației fațadelor naosului și altarului. Acest mod de a decora edificiile religioase, și uneori chiar și cele laice, se va generaliza începînd cu ultimul sfert al secolului al XVI-lea, fiind întîlnit mai apoi la biserica mănăstirii Sf. Treime (cca. 1568—1577) ce s-a numit și „Radu Vodă“ din București.

<sup>24</sup> În monumentală sa lucrare *Evoluția arhitecturii în Muntenia și Oltenia*, N. Ghika-Budești reproduce în partea a III-a numai o fotografie de ansamblu a bisericii, fără a face o descriere a arhitecturii sale.

<sup>25</sup> *Istoria artelor plastice, op. cit.*, p. 241.

Biserica de la Gorgota ar fi astfel unul din primele monumente cunoscute deocamdată, unde se întâlnește această tehnică decorativă.

În ceea ce privește briul care desparte în dreptul absidelor cele două registre de panouri retrase de la fațada zidului, despărțită prin pilaștri de secțiune dreptunghiulară, se pare că întâlnim la acest monument unul dintre primele exemple de acest fel din arhitectura muntenească.

Odată cu ridicarea în scaunul domnesc a lui Petre Cercel (1583—1585), Tirgoviște cunoaște din nou tumultul caracteristic unei cetăți de scaun. El este acela care împodobește acest oraș cu o nouă casă domnească și o biserică de ceremonial a curții<sup>26</sup>.

Deși în arhitectura acestor construcții se întâlnesc idei novatoare puse în legătură cu cerințele unui mare feudal cunoscător al Renașterii târzii apusene, totuși se face simțită și tradiția locală, adusă pe marele șantier al Curții Domnești de către meșterii autohtoni. Casa domnească ridicată acum, alcătuită din pivnițe, parter și etaj, avea o structură planimetrică nemăiintilnită pînă atunci. Pivnițele, prin planul lor compus din patru spații de formă pătrată dispuse în jurul unui masiv pilon central, anunță tipul de pivniță larg răspîndit în epoca brîncovenească. Parterul, care servea ca locuință pentru curteni și slujitori, adăpostind totodată cancelariile domnești, era alcătuit simetric, de o parte și de alta a unui ax longitudinal, cuprinzînd zece încăperi. Etajul, urmărind structura parterului, este primul exemplu de acest fel întilnit în arhitectura muntenească.

Dar, ceea ce constituie nota caracteristică a casei înălțate de Petru Cercel, era aspectul exteriorului, decorat cu o tencuială subțire, peste care era aplicată o zugrăveală de culoare reșetică ce imita procedeul așezării cărămizilor în jurul unor panouri de tencuială, procedeu întilnit și la decorarea pronaosului mănăstirii Gorgota. Acest sistem de decorare a fost extins apoi și la decorarea fațadelor bisericii Domnești.

În ceea ce privește biserica Mare Domnească, cercetări recente au stabilit că pridvorul său, considerat pînă acum un adaus ulterior, este legat organic de restul edificiului, fiind deci contemporan cu acesta. Prin rolul pe care îl îndeplinea, acela de a proteja intrarea, pridvorul bisericii Domnești din Tirgoviște se apropie de micile pridvoare din zidărie pe care le-am remarcat la paraclisul de lângă Turnul Chindiei sau la biserica Sf. Vineri, apărînd însă aici, prin forma sa, ca un element unitar, nelipsit la multe din lăcașurile ridicate în secolul următor, cînd se va generaliza în forme apropiate de el.

În aceeași vreme este ridicată de Stelea cupetuț prima așezare mănăstirească de la Stelea, din care se păstrează astăzi numai turnul clopotniță. Cercetările efectuate în ultimii ani, au depistat la vest de

<sup>26</sup> Vezi nota 1 și N. Constantinescu și Cristian Moiescu, *Curtea domnească din Tirgoviște*, ed. Meridiane, 1969, p. 26 și passim.

actuala biserică zidurile unui edificiu, de mari proporții, datînd din secolul al XVI-lea<sup>27</sup>. Latura sa de vest măsoară 12,5 m. în timp ce biserica zidită de Stelea are numai 7 m. În momentul de față, cercetările se află încă într-un stadiu incipient, dar ele se anunță de pe acum deosebit de interesante. Ceea ce reține în mod special atenția este faptul că în zidurile bisericii de la sfîrșitul secolului al XVI-lea, printre alte materiale refolosite, s-au găsit numeroase fragmente de fusuri de coloane (tambururi) provenind, se pare, de la prima construcție. Ar fi de semnalat, totodată, descoperirea în zona de nord-est a bisericii ridicată de Vasile Lupu, a urmelor unor beciuri cu zidurile realizate din bolovani rotunzi de rîu, ca și un zid din secolul al XV-lea, cu care este contemporan. Tradiția vorbește de existența în acele locuri a ruinelor caselor în care ar fi stat patriarhul Nifon în anii cînd se afla la Tîrgoviște (numai parte din zidurile casei egumenești de la nordul bisericii aparține mijlocului secolului al XVII-lea)

Domnia lui Matei Basarab (1632—1654), remarcabilă prin realizări ctitoricești, a însemnat o epocă strălucită și pentru orașul Tîrgoviște. Contribuția acestei epoci constă atît în ridicarea de noi edificii cît și în refacerea celor existente din secolele precedente.

Începînd cu mica biserică a boierului Dumitru Buzinea, sînt realizate acum în Tîrgoviște un mai puțin de zece ctitorii cunoscute, din care opt în ființă încă, iar alte cîteva amintite documentar.

Ridicată în partea de nord a orașului, în anul 1639, nu departe de biserica catolică Sf. Maria și biserica Sf. Gheorghe, biserica Sf. Dumitru, păstrează în arhitectura sa o serie de caracteristici asemănătoare acestor două ctitorii mai vechi. Din păcate, datorită unor transformări ulterioare, monumentul nu mai are în prezent înfățișarea inițială. Lăcaș de mici dimensiuni, arhitectura sa se caracterizează printr-un plan dreptunghiular alungit încheiat spre răsărit cu absidă poligonală, în timp ce deasupra pronaosului se afla o turlă clopotniță. Naosul este acoperit cu o boltă semicilindrică întărită cu arce dublouri, fiind despărțit de altar printr-o tîmplă din zid ce constituie un adaos din vremea unor reparații brîncovenești. Pronaosul, de plan cruciform, are la colțuri patru picioare masive de zidărie, pe care se sprijină tot atitea arce. Acestea formează sistemul de susținere atît al cupolei cît și al turnului clopotniță, între timp năruit, la care ducea o scară dreaptă, tăiată și ascunsă în grosimea zidurilor de nord și vest ale pronaosului.

Forma de plan sau structura planimetrică a acestui tip de monument au fost reluate de numeroase biserici zidite ulterior, cum sînt, bunăoară, biserica din Gherghița (1641) sau paraclisul curții Goleștilor<sup>28</sup>.

<sup>27</sup> Gh. I. Cantacuzino, Gabriel Mihăescu și Cristian Moiesescu, *Date preliminare asupra cercetărilor arheologice ale bisericii Stelea din Tîrgoviște*, în „*Studia Valahica*” 1970.

<sup>28</sup> Grigore Ionescu, *op. cit.*, vol. II, p. 79—80.

În exterior, biserica era împodobită cu acelaș sistem de decorație intilnit la Gorgota sau la monumentele Curții Domnești ridicată de Petru Cercel.

Dintre monumentele ridicate în Tirgoviște în timpul domniei lui Matei Basarab, reține în primul rînd atenția biserica Stelea, ridicată din porunca voievodului Moldovei, Vasile Lupu. Departe de a fi un monument moldovenesc, așa cum era considerat pînă nu demult, această biserică este mai ales un admirabil exemplu de pricepută îmbinare a unor elemente moldovenești și muntenești<sup>29</sup>. De o înfățișare simplă, dar bine proporționată, biserica Stelea ne dă o imagine sumară a unei alte ctitorii cunoscute a lui Vasile Lupu, biserica Trei Ierarhi din Iași<sup>30</sup>. Construită din cărămidă tencuită, adică întrebuintîndu-se la zidirea sa materialul și felul de lucru caracteristic acelei vremi în Țara Românească, prin plan și decorație ea amintește de strălucitul său exemplu ieșan.

Odată cu zidirea acestei biserici în Tirgoviște, se crează în arhitectura muntenească un curent destul de puternic de influență moldovenească cuprinzînd toată jumătatea a doua a secolului al XVII-lea. Este în primul rînd vorba de preluarea unui element caracteristic arhitecturii Moldovei: contrafortul. Numeroase monumente se vor inspira apoi din procedeele decorative ale ancadramentelor din piatră ale portalului de la intrare și ferestrelor, din modul de a decora fațadele cu arce gemene, cu bumbi de ceramică smălțuită, sau cu un briu de piatră răsucit. Biserica Sfinții Împărați, zidită în 1651 de Matei Basarab, împrumută de la Stelea atît contraforturile, cît și elemente de ornamente ale ancadramentelor intrării și ferestrelor, rămîinind totuși un exemplu izolat de influență directă a bisericii Stelea, dar care, la rîndul său, va influența arhitectura altor monumente.

Tipul de monument cu plan trilobat avînd trei turle, intilnit la bisericile mănăstirilor Dealu și Gorgota, este intilnit și în această perioadă la Tirgoviște, în arhitectura bisericii Tirgului, zidită în anul 1654 de Udriște Năsturel și Radu logofăt vel căpitan, pe locul unei construcții bisericesti mai vechi, din secolul al XVI-lea. Deși cele două turle mici, cum și boltirile, s-au năruit datorită unui incendiu din anul 1821 cu prilejul pustiirii orașului de către turci, avem dovada existenței lor din surse documentare.

Interesant de remarcat este faptul că nu s-a păstrat neatînse de refaceri ulterioare decît două exemplare din acest tip de monument, în afara bisericii de care ne ocupăm: cele ale mănăstirilor Brebu și Gura Motrului. Asemănările cu biserica mănăstirii Gura Motrului sînt mai evidente prin lipsa celor doi pilaștri de zidărie aflați în naos, care mărginesc absidele laterale și pe care se sprijină arcele transversale ale turlei centrale.

<sup>29</sup> *Idem*, p. 85.

<sup>30</sup> *Idem*, p. 86.

Tot în cadrul arhitecturii acestei perioade se cuvine să amintim și bisericile Sf. Voievozi, de plan trilobat, cu turlă pe naos, caracterizată prin existența unor contraforți exteriori de secțiune triunghiulară, aflați în extremitățile dinspre vest ale absidelor laterale, cum și biserica Sf. Nicolae-Geartolu, care are un plan dreptunghiular alungit, încheiat spre răsărit cu o absidă circulară în exterior și cu un turn clopotniță deasupra pronaosului, la care duce o scară adăpostită într-un turnuleț adosat fațadei de sud. Reține atenția la acest monument cele patru ferestre bifore, câte una pe fiecare latură, ale turnului clopotniță cum și lipsa zidului despărțitor dintre naos și pronaos înlocuit cu un arc dublu.

Epoca următoare de reafirmare a Tîrgoviștei ca centru constructiv remarcabil, este reprezentată de domnia lui Constantin Brîncoveanu (1688—1714). Nu mai este vorba de ridicarea în Tîrgoviște a unor construcții de seamă, ci mai ales de înnoirea numeroaselor edificii construite anterior. Cu această domnie, rolul conducător al Tîrgoviștei în arhitectura muntenească încetează.

Concluzia care se desprinde din relatarea de față este că în orașul Tîrgoviște s-a dezvoltat o arhitectură de o importanță deosebită. Rolul de promotor al orașului Tîrgoviște în cadrul evoluției arhitecturii muntenești, datorat în primul rînd situației sale de cetate de scaun, unde se concentrau comenzile reprezentanților clasei feudale, constă în tendința de realizare a unor sinteze valoroase ale arhitecturii premergătoare și apoi în tendința de adaptare și integrare a unor aspecte ale arhitecturii moldovenești, menținîndu-și însă caracterul său specific. Prin numărul mare de edificii valoroase ridicate, prin elementele constructive sau decorative noi care au însoțit aceste edificii și care au influențat neîncetat cele mai multe dintre construcțiile ridicate la sud de Carpați, orașul Tîrgoviște reprezintă o adevărată școală de arhitectură a cărei cercetare poate fixa locul de frunte pe care îl ocupă în evoluția artei de a construi din țara noastră.