

## ASPECTE ALE DEZVOLTĂRII URBANISTICE LA TÎRGOVIȘTE ÎN PREAJMA RĂZBOIULUI PENTRU INDEPENDENȚA

ADRIANA BOESCU, GHEORGHE BULEI, MIHAI OPROIU

„Oraș de amintiri“, cu „zidurile cetății năruite și șanțurile astupate“, asemuită „cu o femeie îmbătrinită de ani, înclinată sub povara anilor“ era înfățișată Tîrgoviștea în imaginile scriitorilor post-romantici din ultimul sfert al secolului al XIX-lea<sup>1</sup>. Viziunea era interesantă, dar se referea în primul rînd la vechea reședință voievodală. Se trecea cu prea multă ușurință peste viața obișnuită a orașului, confruntat cu numeroase probleme în prag de secol XX, dar receptiv la prefacere și modernizare.

Centrul de greutate unde viața pulsa intens nu se mai afla în „mîndrele curți de pe malul Ialomiței“, acum „părăginite... înecate de bălării“, ci în oborul de vite „situat pe unde se-ntîndeau altă dată palaturile și edecurile Mitropoliei“<sup>2</sup>.

Încet dar sigur, dezvoltarea capitalismului a cuprins întreaga viață economică a orașului. Spre București și Cîmpulung s-au înființat curse de poștă rapide, se ia inițiativa construirii unei mari fonderii<sup>3</sup>. Telegraful își face simțită prezența în oraș, avînd un local propriu<sup>4</sup>, iar calea ferată se apropia vertiginos de barierele tîrgului<sup>5</sup>. Petrolul devenea tot mai căutat, stimulînd inițiativa locală<sup>6</sup>.

<sup>1</sup> Al. Vlahuță, Pantazi Ghica, *O lacrimă a poetului Cîrlova*, București, 1858, Un boem român, București, 1860, vezi și C. Manolescu, *Tîrgoviștea de la mijlocul veacului trecut evocată de Pantazi Ghica*, în *Valachica*, 1969, pag. 189.

<sup>2</sup> *Ibidem*.

<sup>3</sup> Eugen Fruchter, Gabriel Mihăescu, *Cîteva date despre începuturile primei industrii tîrgoviștene*, în „*Dimbovița*“, nr. 1935, 1972; *Uzina de utilaj petrolier la 100 de ani de existență*, Tîrgoviște, 1972, pp. 12—13.

<sup>4</sup> Telegraf.

<sup>5</sup> T. Svințiu, *Aspecte ale dezvoltării edilitare a Tîrgoviștei la sfîrșitul secolului al XIX-lea* în „*Studia Valachica*“, pag. 285.

<sup>6</sup> G. Vlăsceanu, *O fabrică de gaz în Tîrgoviștea anului 1876* în „*Valachica*“ nr. 9 (lucrare în curs de apariție). Florica Dumitrică, *Date noi privind dezvoltarea industriei petroliere la sfîrșitul secolului al XIX-lea și începutul sec. XX în județul Dimbovița*, „*Valachica*“, 1969, pag. 107—111. M. Alexandrescu, *Cîteva date inedite privind exportul de petrol din județul Dimbovița între 1881—1900*, „*Acta Valachica*“, 1972, p. 282—292. Se construise și o altă „fabrică de gaz... în anul expirat 1878 pe cîmpul orașului bariera Ciufului...“, *Judecătoria Tîrgoviște*, registru de transcripțiuni d. 18/1878, f. 188—189.

Descoperind un fond de documente rămas inedit ne propunem să conturăm aspectul oraşului în preajma războiului pentru independenţă. Se observă cum, în jurul Tîrgului de săptămîină, preluînd tradiţia Tîrgului din Lăuntru s-a polarizat întreaga activitate comercială, care concentra aici spiritul de iniţiativă al numeroşilor negustori. Aducător de însemnate venituri, comerţul a dat posibilitatea ca cei care-l practicau să obţină profituri mai rapide şi să treacă la modernizarea prăvăliilor. Terenul restrîns al centrului comercial, a obligat pe comercianţi să găsească soluţii pentru o folosire raţională şi intensivă a acestuia. Cunoşcînd că spaţiul destinat unei prăvălii fusese fixat încă din perioada anterioară, observăm cum în această perioadă, prăvăliile din centrul tîrgului se înalţă pe verticală. Acum s-a renunţat la vechiul tip constructiv de prăvălie independentă, sau de prăvălie cu locuinţă dezvoltată numai la parter, în favoarea unui nou tip care reprezintă un progres, în ceea ce priveşte extinderea spaţiului comercial şi aspectul general al zonei comerciale.

Noul tip, reprezenta descoperirea unor noi soluţii arhitecturale şi sublinia posibilităţile materiale ale proprietarilor, ele nemafiînd simple improvizaţii, avînd prăvălia la parter şi locuinţa proprietarului deasupra, iar în curtea interioară numeroase anexe. Documentele situează prăvăliile în „piaţa oraşului” sau „în faţa oborului de săptămîină”, în mahalalele Tîrgului şi Mitropoliei, dînd posibilitatea să fie identificate în actualul centru comercial cuprins între străzile 30 Decembrie şi C. A. Rosetti<sup>7</sup>. Reiese cu claritate că „prăvălia cu toate camerele cu casele de d-asupra”, reprezenta elementul nou, realizat în perioada posteroară anului 1860. Analizînd numeroase documente referitoare la vînzări şi ipotecări de prăvălii se constată că erau multe „prăvăliile din zid cu cameră în dos de zid” avînd şi cuhnie de zid în paiantă învelită cu scînduri de brad”, acesta reprezentînd tipul vechi, acum depăşit.

Tipul novator prezentat mai sus, odată apărut~~ă~~ înlocuit repede vechiul tip de construcţie, întîlnindu-se la prăvăliile aflate în stăpînirea lui Chivu Dimitriu<sup>8</sup>, Tache Răducanu<sup>9</sup>, Mihai Săndulescu<sup>10</sup>, G. Constanţinescu<sup>11</sup>, Năstase Steriu<sup>12</sup>, Tache Neagu, Sevestica Dimovici, C.

<sup>7</sup> Judecătoria Tîrgovişte, Registrul de transcripţiuni, d. 3/1875, f. 151v—152, d. 18/1879, f. 15, 18—20, 155—156.

<sup>8</sup> Stăpînea „una prăvălie de zid cu o cameră în dos şi deasupra cu un catu cu patru camere iarăşi de zid în paiantă cu pivniţă dedesubt... şi o magazie mare înuntru curţii în faţa odăii prăvălii de scînduri de brad învelită cu fier”, situată în „piaţa oraşului suburbia sf. Mitropolii”. Judecătoria Tîrgovişte, Transcripţiuni d. 18/1879, f. 179v—180v.

<sup>9</sup> Era proprietarul „prăvăliilor cu casele de deasupra cu dependenţele cu curtea şi cu tot locul” situată în strada Ion Eliad 628, coloarea de roşu, suburbia bisericii Tîrgului”. Judecătoria Tîrgovişte, Transcripţiuni d. /1880, f. 155—156.

<sup>10</sup> Acesta ipoteca la 17 iulie 1875 „prăvălia cu toate camerele cu casele de d-asupra, cu dependenţele, cu curtea, cu tot locul lor şi cu tot ce le aparţine” situate pe strada Tîrgului. Judecătoria Tîrgovişte, Transcripţiuni, d. 3/1873, f. 35v—36.

<sup>11</sup> La 4 august 1879 ipoteca „noile prăvălii cu două etaje ce am construit în piaţa Tîrgului, suburbia Mitropolia, care se învecineşte spre răsărit şi nord cu vechile mele clădiri”. Judecătoria Tgv., Transcripţiuni, d. 18/1879, f. 66v—67.

<sup>12</sup> Vindea lui Mihai Popescu „prăvălia cu casele de d-asupra cu toate dependenţele cu curtea şi cu tot locul lor” situate în strada Tîrgului. Judecătoria Tgv., Transcripţiuni, d. 18/1879, f. 7.

Petrescu <sup>13</sup>, Hristache Nicolaef, St. Bădulescu <sup>14</sup> etc. Cele mai impozante par să fie prăvăliile lui G. Constantinescu despre care aflăm în 1879 că erau numite „noile mele prăvălii cu două etaje ce am construit în piața târgului suburbia Mitropolii“.

Alături de prăvălii, observăm că în jurul pietii s-au înmulțit locurile de popas, hanurile și hotelurile, subliniind rolul important al comerțului în cadrul Oborului. Construcții complexe, cu funcțiuni multiple, născute din necesitatea de a oferi odihnă și hrană celor veniți cu treburi la târgul existent în piața Tirgoviștei, sînt amintite în numeroase documente, fiind grupate atît în apropierea oborului unde se întilneau cele mai multe și mai mari, rămase în memoria orașului pînă în zilele noastre. În 1880 se întilnea Constantin Gheorghe Cozma vînzînd lui Tudorache Pitiș, hotelul numit I. Filip, pe care-l cumpărase de la proprietarul ce îi dăduse numele în 1873. Situat în suburbia Stelea se compunea din „două etaje cu 12 camere în etajul de sus plus alte două dependințe și de patru prăvălii“, avînd și „cinci camere ale lor în etajul de jos, alte șapte odăi pe ambele părți în curte tot etajul de jos, un grajd, una magazie cu șopron d-asupra, trei pivnițe, plus alte dependințe“ s-a păstrat pînă în zilele noastre <sup>15</sup>. Oarecum asemănător trebuie să fi fost și hanul din mahalaua cavafilor închiriat de Bălașa Negoescu și Ghiță Potlogeanu pentru 550 franci pe an <sup>16</sup>, sau hanul lui Ion Androneșcu amanetat în 1876 <sup>17</sup>.

Intrat în toponimia orașului, căci strada pe care se aflau alte hanuri se numea „strada despre hanul Galben“ la 1878, hanul Galben era situat pe str. Stelea veche, diferit de actualul birt, aflîndu-se în 1883 în proprietatea lui Ioniță Manolescu, învinuit de furt, nevoit să-l ipotecheze, situat în „faț’ cu ulița ce merge la obor,... în fundul curții bisericii Stelea“ <sup>18</sup>.

În fața Oborului se afla și hanul lui Dumitrache Tănăsescu, situat în mahalaua Stelea <sup>19</sup>. Cunoscut și apreciat era „hotelul domnului Marin Ivănescu“ ce-l avea „cu titlul de donație de la răsposata Luxandra Brătescu, născută Vlastorm“, cunoscut și în zilele noastre <sup>20</sup>.

Tot în centrul orașului trebuie să fie situat și hanul lui Vasile Georgiu cumpărat în 1876 de la ceaușul Ștefan Neacșu, compus din „prăvălia cea mare, cu grajdul, cu magazia, cu toate camerile, cu pivnițele, cu grajdul, cu magazia, cu toate dependințele ce le mai apariține, cu tot locul lor precum și cu toate edecurile din prăvălie“ situat în suburbia Stolnicu și vîndut pentru suma de 8000 lei <sup>21</sup>.

Petre și Mihai Popescu stăpîneau „hotel cu case d-asupra, prăvălie dedesubt, grajdu de zid în curte, magazie alături, aflat iarăși în Tirgoviște, suburbia Tîrgului cu pămîntu lor ohavnic“ prețuit la 80.000 lei <sup>22</sup>.

La bariera Găeștilor, alături de hanul mai vechi al Elencăi Ciocîrlănoaei se afla hanul lui Achil Gheorghiu „compus din cinci camere cons-

<sup>13</sup> Și ceilalți menționați vindeau „prăvălii cu odăi d’asupra“ Judecătoria Tgv., Transcripțiuni. d. 15/1878, f. 90v, d. 18/1879, f. 5v—6, 21, 45, 167v—168.

<sup>14</sup> Judecătoria Tgv., Transcripțiuni, d. 18/1879, f. 66v—67.

<sup>15</sup> Ibidem, d. /1880, f. 65v.

<sup>16</sup> Ibidem, d. 15/1878, f. 30v.

<sup>17</sup> Ibidem, d. /1876, f. 76.

<sup>18</sup> Ibidem, d. 15/1878, f. 88v.

<sup>19</sup> Ibidem, f. 53.

<sup>20</sup> Ibidem, f. 88v.

<sup>21</sup> Ibidem, f. 72v—73.

<sup>22</sup> Ibidem, d. 14/1878, f. 146.

truite de zid masiv și învelit cu metal... vis a vis de grădina numită Cio-cirlanu acum aflată în proprietatea lui Constantin G. Cosma, proprietar și al hotelului Filip pînă în 1880 <sup>23</sup>.

Spre mănăstirea Dealu, în 1875 Isaia Lerescu cumpăra de la Costache Maican un han „de zid, învelit cu șindrilă, compus din patru camere... și curte... împrejmuită, cumpărat de la moștenitorii lui Dumitru Lixăndroiou <sup>24</sup>. Spre București era hanul lui Ilie Hagi Ducea, vîndut în 1880 lui Sache Negoescu „cu toate dependențele lui, curtea, ograda pentru 3400 lei noi, situat în „mahalaua Sirbilor... lîngă șanțu (cetății)“ <sup>25</sup>. În apropiere se afla și hanul cumpărat de Barbu Silivestru în 1877, situat în mahalaua Tabaci, în Ulița Mare <sup>26</sup>. Spre Pucioasa, în 1878 se întilnea hanul lui Mitu Consandinescu, suburbia Sfîntului Dumitru, compus din patru camere pivnițe, și alte dependențe <sup>27</sup>.

Oraș, care își păstrase vechea împărțire administrativă, avea 20 de mahalale, majoritatea cunoscute din perioada anterioară. Se constată cum a apărut acum o mahală nouă, numită a cavafilor <sup>28</sup>, subliniind creșterea importanței mahalalelor cu specific negustoresc și meșteșugăresc în comparație cu cele religioase. Mahalalele erau împărțite pe două culori. Documentele amintesc de culoarea de galben, care cuprindea mahalalele situate spre sud, iar culoarea de roșu cuprindea mahalalele dinspre nord. Apar date interesante și locul numit „Vărniceri“, situat înspre sud-vest, desemnînd principala ocupație a acestui cartier <sup>29</sup>.

În această perioadă s-a păstrat vechea rețea stradală cunoscută din perioada anterioară. Ele și-au păstrat vechile denumiri, întilnindu-se amintite „Drumul cel Mare“ <sup>30</sup> (prin Băleni), Drumul cel Mare al Ulmilor <sup>31</sup>, Drumul cel Vechi al Tîrgoviștei <sup>32</sup>, Drumul cel Mare al Văii, sau al Plăiurilor <sup>33</sup>, Drumul Găieștilor, Drumul vechi al oilor, ce ocolea orașul pe latura de apus <sup>34</sup>.

Erau cunoscute și drumul mănăstirii Dealului cel vechi <sup>35</sup>, drumul spre Priseaca, drumul Dealului, drumul Viforita <sup>36</sup>, precum și altele ca Drumul vitelor, Drumul apei, Drumul țărini, Drumul vii, Drumul gunoiului sau Drumul morii Gorgota, cu importante caracteristici economice <sup>37</sup>.

Foarte cunoscute au devenit străzile din jurul Tîrgului unde se aflau grupate străzile Arastalelor cismarilor, Cavafilor, Brașovenilor (numită și Mătăsari), Cojocari, ele desemnînd profilul prăvăliilor <sup>38</sup>.

<sup>23</sup> Ibidem, d. 14/1878, f. 12v.

<sup>24</sup> Ibidem, d. 3/1875, f. 143.

<sup>25</sup> Ibidem, d. 15/1878, f. 51.

<sup>26</sup> Ibidem, d. 15/1878, f. 25.

<sup>28</sup> Ibidem, d. 23/1880, f. 30v.

<sup>29</sup>

<sup>30</sup> Ibidem, d. 47/1883, f. 159, d. 3/1875, f. 37, d. 14/1878, f. 49.

<sup>31</sup> Ibidem, d. 23/1880, f. 164.

<sup>32</sup>

<sup>33</sup> Ibidem, d. 15/1878, f. 5, ce mergea „pînă în drumul mănăstirii Dealului cel vechiu“.

<sup>34</sup> Ibidem, d. 15/1878, f. 158, mergea „pînă în șanțul orașului“.

<sup>35</sup> Ibidem, d. 15/1878, f. 5.

<sup>36</sup> Ibidem, 1875, f. 1. d. 47/1883, f. 54v — Drumul spre șipoate, d. 15/1878, drumul Aninoasii, f. 151v, drumul spre muchea Dealului, drumul văii Voivozi, d. 15/1878, f. 36—49.

<sup>37</sup> Ibidem, d. 15/1878, f. 151v, f. 81v—82, 47/1883, f. 71v.

<sup>38</sup> Ibidem, d. 14/1878, f. 11, 94.

După războiul de independență, vechile denumiri încep să dispară, fiind înlocuite cu nume glorioase ale voievozilor sau cu o anumită semnificație. Vechea Uliță mare se împarte în trei, numindu-se Matei Basarab spre Suseni, în dreptul vechii reședințe — Calea Domnească, iar în partea de sud păstrînd vechea denumire. În documente se întilneau și străzile Brîncoveanu, Mihai vodă, precum și Libertății, Bravilor, Progresului, Clementei, Curcubeu și Labirint. Considerînd greșit etimologia numelui orașului acum se întilnea strada Vestei<sup>39</sup>. Unele din personalitățile culturale au dat numele unor străzi și în Tîrgoviște ca Ion Eliad, V. Cîrlova sau Gulescu, situată în mahalaua Tabaci<sup>40</sup>.

Deși aflate sub o puternică influență de modernizare unele din străzi și-au păstrat vechea denumire cum au fost străzile Nifon, Stelea, Stolnicu, Bărăției, Barierei, Sf. Constantin. Unele din străzi au primit numele edificiilor publice ca străzile Școlii, Primăriei, Fonderiei. Pe alocuri unele din străzi aminteau vechi familii de orașeni grupate pe acele ulițe cum erau strada Bucșeneanu, Cătuneni, Ciocîrlan, Modorăneșilor, Vlăceani<sup>41</sup>.

În ansamblu, Tîrgoviște nu-și schimbă prea mult înfățișarea. Documentele amintesc încă locuri întinse în interiorul orașului, în zonele periferice mai ales, casele avînd grădini cu pomi și locuri de cultură. Materialul și tehnica de construcție s-a menținut pe linia tradițională, majoritatea caselor fiind din zid, mai rar „zid în paiantă”, materialul principal fiind deci și într-un caz și în altul, cărămida. Șarpanta se lucra din lemn, cu învelitoare din șindrîlă, elemente de tradiție, folosite în majoritatea cazurilor. Pentru construcțiile mai modeste se folosea „așa zisa tinichea de brad”<sup>42</sup>, lucrată din „blăni de brad”, asemănătoare șindrilei, diferind însă dimensiunile.

Foarte rar și numai parțial s-a folosit ca material pentru învelit și coceni și paie, în special la unele anexe gospodărești<sup>43</sup>. În același timp a apărut și elementul înouitor, unele din construcțiile realizate mai recent fiind învelite cu „fer alb”<sup>44</sup>, ceea ce a impus adaptarea unor noi elemente tehnice și de construcție, contribuind la schimbarea aspectului general al orașului. Noul material se afla la începutul utilizării sale, fiind folosit numai de cei cu forță economică.

Documentele cercetate ne oferă și sumare referiri la arhitectura locuințelor, la tipurile de plan existente în epocă, la compartimentarea spațiului de locuit, de destinația încăperilor și inventarul de interior, contribuind la configurarea în timp a peisajului citadin, a sensurilor dezvoltării urbanistice și arhitecturale a orașului în preajma războiului de independență.

În orașul cu arhitectură specifică, menținînd construcții tipice pentru înțelegerea vechilor caracteristici urbanistice din epoca medievală, în perioada de care ne ocupăm (jumătatea secolului al XIX-lea) se conturează influențele stilului neoclasic și apoi a celui neoromânesc, ce se

<sup>39</sup> Ibidem, d. 32/1881, f. 196, 179v, d. 18/1879, f. 44, d. 82/1888, f. 60.

<sup>40</sup> Ibidem, d. 48/1883, f. 11, 29.

<sup>41</sup> Ibidem.

<sup>42</sup> Ibidem, d. 3/1875, f. 10v.

<sup>43</sup> Ibidem, d. 3/1875, f. 117.

<sup>44</sup> Ibidem, d. 3/1875, f. 151v—152 și d. 18/1879, f. 62v.

întîlnesc la început în zona centrală, pe artera comercială, apoi la clădirile oficiale, iar apoi, după intensificarea exploatărilor petroliere și forestiere și la casele de locuit.

Cu toate adaptările novatoare tipurile de plan existente în perioada anterioară se mențin și acum. Locuințele erau compuse din mai multe încăperi avînd pivnițe dedesupt, iar în curte aflîndu-se dependințele, formate din pătul, magazii, șopron, grajd, cuhnie și altele<sup>45</sup>. Numărul de camere diferă de la un tip de plan la altul, între două și patru încăperi, existînd rare excepții, elementul nelipsit fiind „sala de la mijloc” și pridvorul care „printr-o prețiozitate și un echilibru remarcabil” relevă o imagine arhitecturală aparte<sup>46</sup>. De altfel, pridvoarele pe toată lungimea fațadei, închise cu geamlîc, sînt specifice arhitecturii țirgoviștene tradiționale.

În localitate întîlnim la tot pasul, atît în vechiul centru istoric, dar și în zonele periferice, o impresionantă varietate de construcții, deosebite ca gen de arhitectură „de la modesta casă de țirgoveț, de tip popular, pînă la locuința boerească, fastuoasă”<sup>47</sup>. Foarte răspîndite în epoca casele de „tip parter cu pridvor închis fac încă tranzacția de la orașul vechi la orașul sec. al XX-lea”<sup>48</sup>, exemplare valoroase dăinuind și astăzi.

Foișoarele, decroșate din planul fațadei, de tipul foișor-intrare, nu sînt de un real interes arhitectural sau artistic.

Amintim, pentru a demonstra legătura trainică cu arhitectura populară locală, existența în zonele periferice ale orașului a cîtorva construcții care mențin elementele constructive (plan, elevație, decorație) specifice arhitecturii țărănești tradiționale: casa Vasilescu Ecaterina, casa Tănăsescu, casa de pe strada Ghiociei nr. 10, și cea de pe strada Crișan nr. 9. Ridicate pe o arca înaltă de piatră, cu pivnițe de zidărie dedesupt, cu două camere și prispă simplă la fațada principală și stîlpi frumos ciopliți în lemn de stejar.

În jurul locuințelor erau grupate dependințele, numărul și mărimea acestora, precum și felul construcției deosebindu-se în funcție de starea materială a proprietarului. În timp ce la unii se întîlnesc puține acareturi, alții aveau „două pivnițe... două cuhnii, grajd și șopron deasupra, de zid...”.

În concordanță cu mărimea construcției, locului și a dependințelor, precum și a materialului de construcție, prețul de vînzare era cuprins între 1000 și 3000 lei.

Nu ne-am propus să trecem la o identificare sistematică, avînd în vedere că proprietarii s-au schimbat relativ des și, modesta noastră contribuție nu reprezintă decît un semnal pentru prezent și o obligație pentru viitor<sup>49</sup>. Totuși, nu putem trece cu vederea, că în documentele cercetate sînt amintite numeroase case care în prezent se păstrează reprezentînd fragmente din imaginea orașului de acum un secol.

<sup>45</sup> Ibidem, d. 18/1880, f. 112v—113, 113—114, 171.

<sup>46</sup> Constantin Joja, *Despre arhitectura civilă a Țirgoviștei în secolele XVIII—XIX*, SCIA, Tom. XIX, nr. 1/1972, p. 56.

<sup>47</sup> Elena Lăzărescu, *Aspecte ale arhitecturii urbane din nordul Munteniei* în SCIA nr. 2/1972, p. 301.

<sup>48</sup> Constantin Joja, *op. cit.*, p. 60.

<sup>49</sup> Casele memoriale au fost identificate de Gabriel Mihăescu și Eugen Fruchter, în „*Țirgoviștea și monumentele sale*”, Ed. Litera, București, 1976, pp. 293—310 și 313—320.

Printre cele mai semnificative și mai cunoscute, amintim casele colonelului Vlădescu situate în Strada Mare <sup>50</sup>, peste drum de casa lui Tache Cioranu, compunîndu-se din „patru odăi, sus, două săli și o săliță, precum și o galerie, o cuhnie, una cămară și privată, iar jos două odăi, o sală, pivniță și trei beciuri avînd curtea bine împrejmuită“.

Prefect al județului în timpul războiului pentru independență, Isaia Lerescu dădea fiicei sale Marioara, „casele cu dependențele lor în starea în care se găsesc, cu tot locul lor, împrejmuît cu uluci, situat în... suburbia Lemnu, strada Primăriei“ <sup>51</sup>.

În apropiere, pe aceeași stradă se afla casa lui Ion Măinescu, <sup>52</sup>, iar spre Suseni, casa lui Costache Maican <sup>53</sup> cumpărată de la Costache Lixândroi, din „mahalaua Sf. Gheorghe“, precum și a căpitanului Grigore Maican <sup>54</sup>, situată în strada Matei Basarab, „compusă din trei odăi și pridvor, avînd pivnița dedesupt și ca dependențe o magazie și un pătul.

Și casa lui Niță Alexandrescu, situată pe strada N. Bălcescu este amintită în documente, ce menționează mai multe acareturi în curte.

În martie 1879 Gheorghe Moldoveanu lăsa fiului său Teoharie „casele cu toate dependențele lor... cu toate împrejmuirile, cu curtea și cu grădinile cu pomi de lîngă dinsele, situate în Tîrgoviște, suburbia Mitropolii“ <sup>55</sup>.



Fig. 1. Case de locuit cu prăvălii de pe strada comercială a orașului, sec. XIX.

<sup>50</sup> Ibidem, d. 18/1879, f. 237v—238, și d. 15/1878, f. 126.

<sup>51</sup> Ibidem, d. 18/1879, f. 140—140v și d. /1888, f. 11.

<sup>52</sup> Ibidem, d. 18/1879, f. 84.

<sup>53</sup> Ibidem, d. 18/1879, f. 32v.

<sup>54</sup> Ibidem, d. 18/1880, f. 183—184.

<sup>55</sup> Ibidem, d. 18/1879, f. 108—109.



*Fig. 2.* Aspect din zona veche comercială a orașului.



*Fig. 3.* Casă de locuit din str. Rapsodiei, sec. XIX (dispărută).





Fig. 4. Front de case din str. 30 Decembrie, zona veche comercială a orașului.



Fig. 5. Front de case din zona veche comercială a orașului (dispărută).



Fig. 6. Case de locuit din zona centrală a orașului.



Fig. 7. Casă de locuit cu prăvălie din zona centrală a orașului (dispărută).



Fig. 8. Casă de locuit — sec. XIX, str. N. Bălcescu nr. 260.

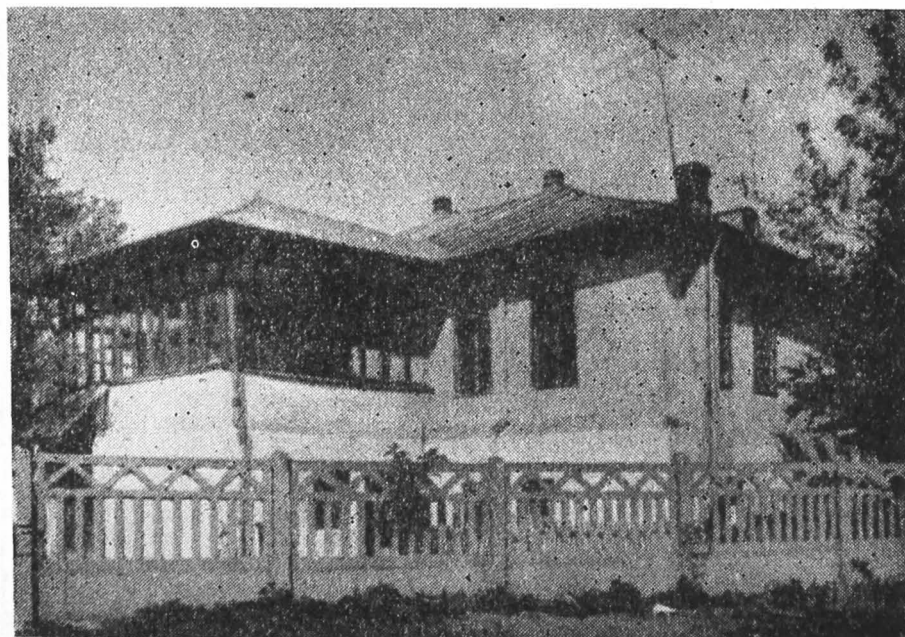


Fig. 9. Casa Angela Georgescu — sec. XVIII, str. Gr. Alexandrescu nr. 39.

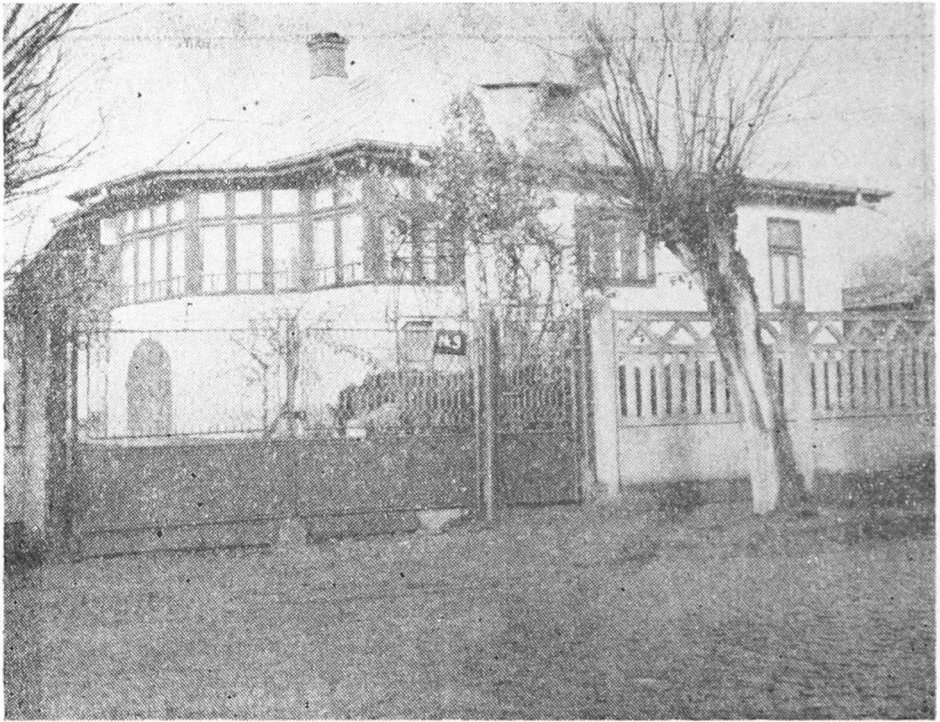


Fig. 10. Casa Gardon — sec. XVIII, str. Mihai Bravu nr. 9.



Fig. 11. Casă de locuit — sec. XIX, str. N. Bălcescu nr. 312 (disprețurată).



*Fig. 12.* Casă de locuit — sec. XVIII, str. G. Coșbuc nr. 16.



*Fig. 13.* Hotel din zona centrală a orașului.

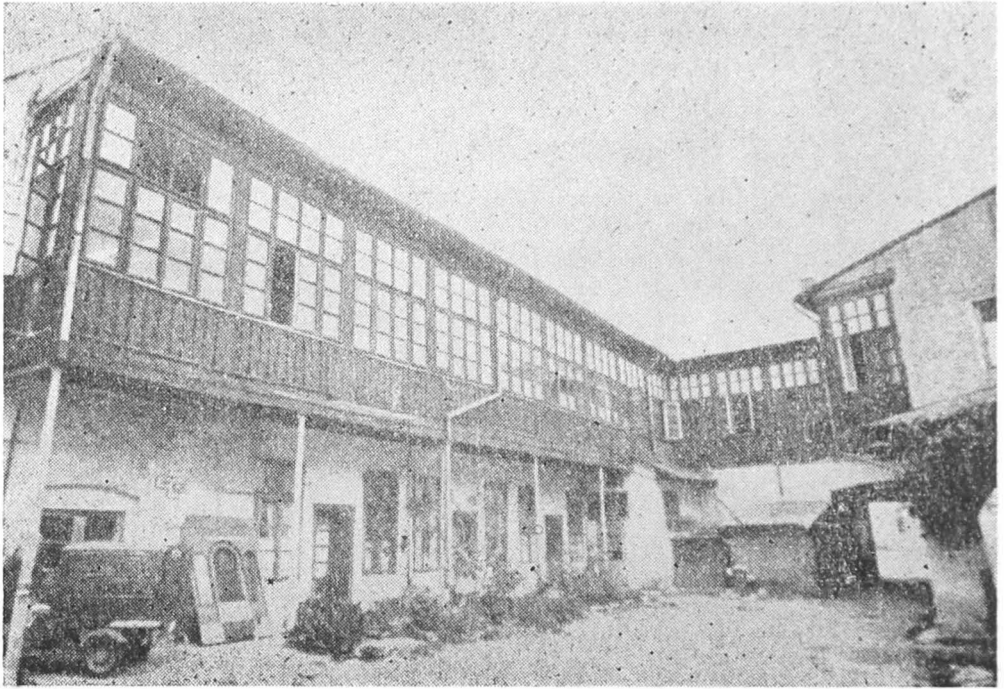


Fig. 14. Hotel din zona centrală a oraşului.

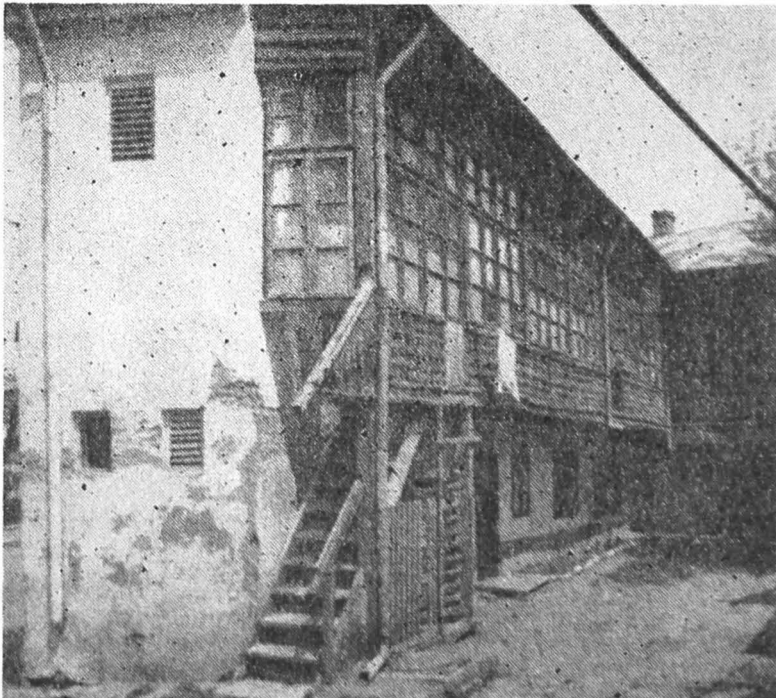


Fig. 15. Casă de locuit — sec. XIX, str. Primăverii nr. 2.