

INAUGURAREA STAȚIEI C.F.R. BUCIUMENI

GABRIELA NIȚULESCU, ION CHIVESCU-BILBIE

În partea de nord a județului Dimbovița, pe cursul superior al Ialomiței, se află comuna Buciumeni, compusă din 3 sate: Buciumeni (atestat documentar la 15 iulie 1577), Dealu-Mare (atestat la 19 mai 1572) și Valoa-Lourzii (atestat la 6 august 1592). Așezate pe ambele maluri ale Ialomiței, primele două sate au beneficiat de existența vechiului drum comercial Tîrgoviște-Brașov, modernizat în ultimele două decenii ale secolului trecut. Construirea liniei ferate Titu-Tîrgoviște, în cele două etape (1884—1894) s-a continuat cu un alt tronson, pe distanța Pucioasa-Pietroșița. Inițial, administrația județului Dimbovița a votat în anul 1905 construirea liniei ferate Pucioasa-Moroieni, studiile și măsurătorile de teren începînd în 1906. Între 1 aprilie — 1 iulie 1906, aceste studii au fost continuate de Ministerul Lucrărilor Publice, prin inginerul Constantin Georgescu. Alegîndu-se traseul 1, cel paralel cu riul Ialomița, lucrările încep în toamna anului 1906 sub conducerea lui Elie Radu (care a executat și cele trei poduri metalice peste Ialomița, Ialomicioara și Țița) și în antrepriza lui S. Maimarolu. Mina de lucru s-a recrutat dintre locuitorii satelor, dornici de a contribui la executarea mai rapidă a lucrărilor, în special cele de consolidare a terasamentului dinspre Ialomița. În ziua de 12 noiembrie 1912 s-a făcut inaugurarea stațiilor Pucioasa, Fieni, Buciumeni și Pietroșița (lungimea totală a liniei era de 13,679 km.), porțiunea Pietroșița—Moroieni (de 4,4 km.) fiind parțial executată. În stația Buciumeni, inaugurarea a avut loc în prezența locuitorilor din comună și a înaltelor oficialități venite special de la București. Să reconstituim acest moment, nu numai cu ajutorul documentelor de arhivă, dar și cu mărturia unui participant direct la eveniment, Constantin T. Savu din Buciumeni: „În ziua de 12 noiembrie 1912, în gara noastră trenul s-a oprit pentru prima dată și au coborît domnii Delavrancea, Victor Baranga, C. Georgescu și Elie Radu. I-au primit domnul primar Petre Georgescu și domnul notar Apostol Vasilescu, șeful stației de gară și doi veterani de la 1877, Ticu Banu și Ion Morărescu, (fig. 1 și 2), cu decorațiile pe piept și purtînd drapele tricolore“. Persoanele menționate

la început reprezentau : Căile Ferate Române, Delavrancea fiind ministru, prefectul județului Dîmbovița și Ministerul Lucrărilor Publice, cei doi ingineri fiind proiectantul și executantul construcției. Bucuria locuitorilor era dublată și de cea a întreprinderilor de la Pucioasa și Tîrgoviște, inaugurarea căii ferate ușurînd considerabil transportul lemnului exploatat în pădurile din Buciumeni și Bezdead și al pietrei extrase din albia Ialomiței.

Pînă în anul 1918, stația a purtat denumirea de *Buciumeni* ; în 1916, odată cu instalarea aici a armatei germane, starea generală de nemulțumire a populației s-a accentuat, ajungîndu-se chiar la conflicte. Personalul gării fiind evacuat în Moldova, „oameni răi“ — cum menționează rapoartele oficiale — au atacat clădirea stației : magazia gării, plină cu țărițe, a fost spartă, iar clădirea stației devastată, astfel încît a făcut aproape imposibilă utilizarea în continuare. După revenirea autorităților românești, în 1918, clădirea a fost renovată și numele stației schimbat din „*Buciumeni*“ în „*Țepeș-Vodă*“, aluzie la pedepșirea unor asemenea fapte în vremea voievodului Vlad Țepeș și avertisment pentru viitor.

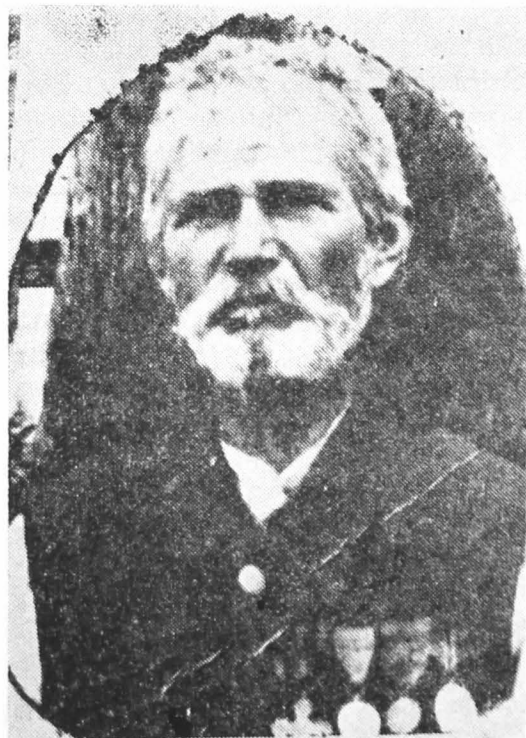


Fig. 1

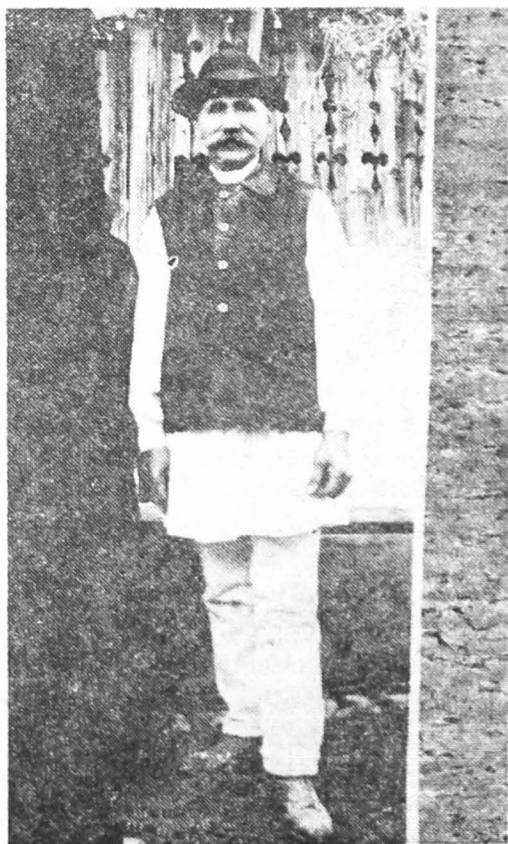


Fig. 2