

PROBLEME LEGATE DE CASA „COȚOFEANU“, UN MONUMENT ISTORIC DE PATRIMONIU, DISTRUS

NICOLAE VĂLVOI
CRISTIAN CIOMU

Dacă începem prin a aminti că „un oraș fără clădiri istorice nu are memorie“ – sigur trebuie să ne oprim și asupra *Casei Coțofeanu*, important monument istoric¹ de arhitectură civilă urbană, una dintre cele mai vechi clădiri din cetatea Băniei.

Am considerat necesară punerea în circuitul științific a acestui material, deoarece clădirea, deși monument istoric de patrimoniu, a fost demolată în 1992 și în ultimul timp dată uitării.

Nu am urmărit să căutăm adevăratul vinovat al distrugerii Casei Coțofeanu pentru că, în lipsa unei legi a patrimoniului național, vinovați sunt și ultimul proprietar care a provocat și grăbit distrugerea clădirii, și edilii orașului, favorizând prin atitudinea lor pasivă fapta antisocială a sus-numitului, nerăspunzând la multele demersuri ale Direcției Monumentelor, Ansamblurilor și Siturilor Istorice și ale Comisiei Zonale Oltenia pentru Monumente, Ansambluri și Situri Istorice. Adică, Primăria s-a complăcut într-o atitudine tolerantă, Prefectura a promis Guvernului că va lua măsuri (promisiune neonorată) iar Procuratura, la început, a dispus neurmărirea penală a făptașului distrugerii Casei (rezoluție de neînțeles). De asemenea, cu toate că Judecătoria a dispus sistarea lucrărilor de demolare prin Ordonanță prezidențială (act de probitate profesională) dispozitivul hotărârii nu a fost respectat.²

Am dorit ca această comunicare să fie un „semnal de alarmă“ în viitor, pentru că acest caz este simptomatic pentru fenomenul de modificare a peisajului urban, care a afectat numeroase construcții, monumente istorice sau aflate în zona de rezervație.³

În ideea introducerii în circuitul științific, lucrarea de față își propune și o

analiză a tipologiei acestui monument de mare valoare istorică și arhitecturală, rarisimă în sudul și estul României din secolul al XIX-lea.

Construită de către Grigore Coțofeanu – ultimul descendent al familiei boierești Coțofeanu – în sec. al XIX-lea, după alții în sec. al XVIII-lea⁴, Casa Coțofeanu era amplasată în apropierea Casei Glogoveanu la întretăierea străzilor Mihai Bravu cu Drumul Cemeșului și Valea lui Vlaicu cu Iancu Jianu.

La origine, neamul Coțofenilor se trage din marea familie a boierilor Spineni.⁵ Însă, primul menționat de documente dintre boierii Coțofeni a fost Mihai Coțofeanu.

În perioada de după asasinarea lui Mihai Viteazu și până la domniile fanariote, numele lui Mihai Coțofeanu va străluci în Istoria Olteniei printre marii patrioți. El este cel care, împreună cu alți boieri: Barbu Brădescu, slugerul Filișanu, Aslan Vornicul, Gorgan Spătarul și Mitrea Vistierul au ajutat pe Matei aga – viitorul domn Matei Basarab – să ocupe tronul în lupta cu Leon Vodă.⁶

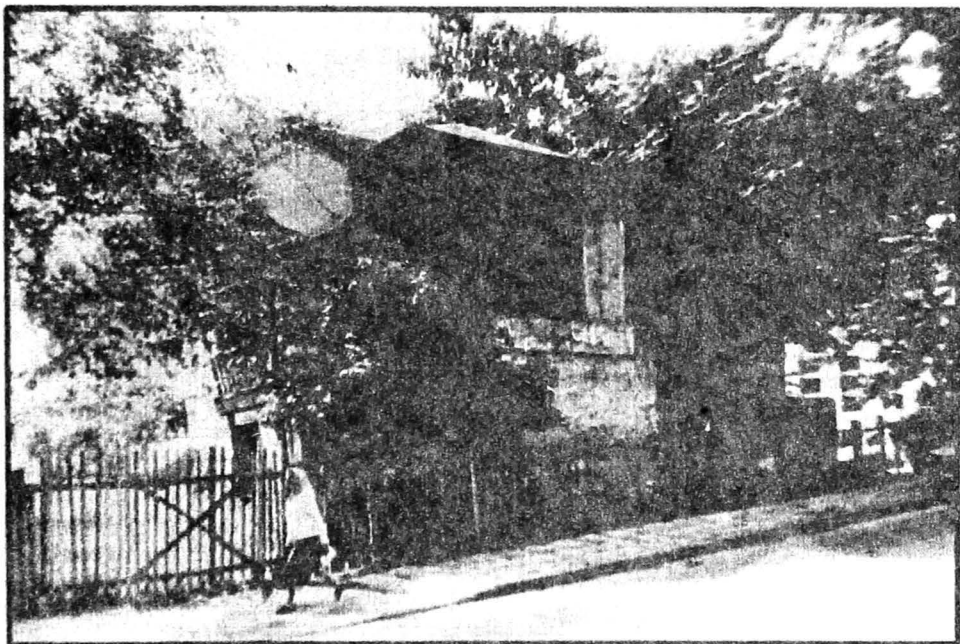
Mai mulți boieri Coțofeni, urmașii acestuia, aveau averi întinse în țară și moșii numeroase, fiind până la începutul secolului XIX printre marii boieri ai țării. Dintre importanțele lor ctitorii putem aminti: Casa Coțofeanu din satul Coțofeni (Dolj), construită în jurul anului 1653, care este un prețios exemplu de arhitectură civilă boierească din acea perioadă. De asemenea, la 1827 a fost zidită una din bisericile din Coțofeni, iar la 1831, cealaltă bisericuță aproape de casa boierească. Toate – bisericuțele și casa – au tindă cu arcuri trilobate cu stâlpi de cărămidă.⁷

Ultimii urmași ai acestei importante familii de boieri, copiii boierului Gugă Coțofeanu, din Craiova, au fost: Titi Coțofeanu cunoscută sub numele „Princesse de Bucarest” și Grigore Coțofeanu, amintit mai sus.

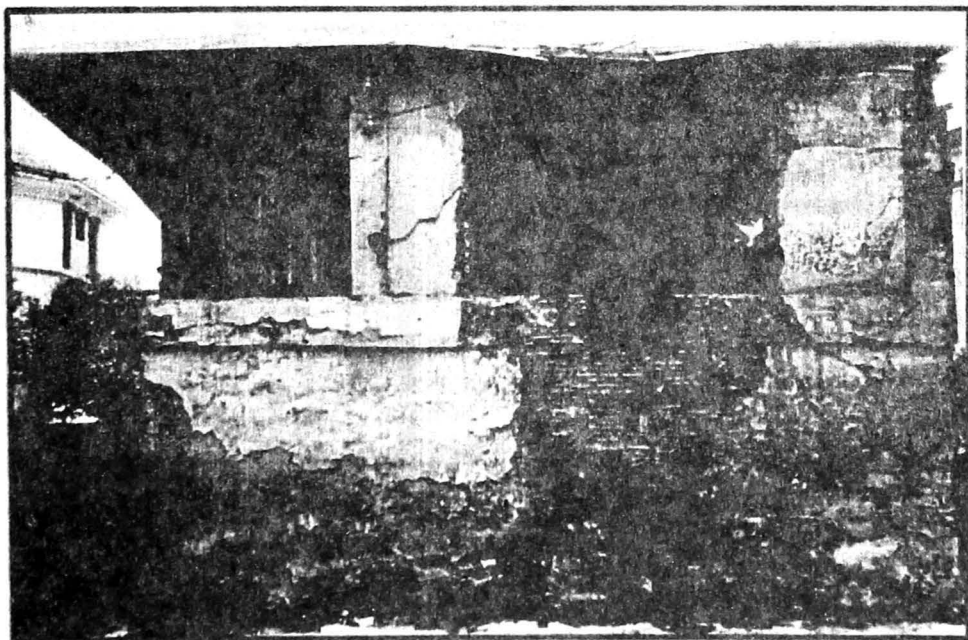
Din punct de vedere tipologic, Casa Coțofeanu este un exemplu caracteristic de arhitectură civilă craioveană, de epocă, în care elementele de planimetrie și volumetrie ale locuinței populare rurale, preluate și adaptate la concepția și modul de viață orășenesc, s-au păstrat nealterate de intervenții sau modificări ulterioare.

Clădirea avea un parter jos și un etaj. Parterul cuprindea bucătăria, două anexe (cămări) precum și două încăperi de beci. Etajul, care era accesibil pe o scară exterioară, era rezervat încăperilor de locuit legate între ele printr-un hol cu geamlâc.

Zidăria casei era de cărămidă, lucrată de mână, de proastă calitate, legată cu mortar de var slab, iar planșeele peste parter și etaj erau din lemn. Învelitoarea de tablă înlocuise, probabil, pe cea inițială de șifă.



„CASA COTOFEANU“ ÎN IUNIE 1989

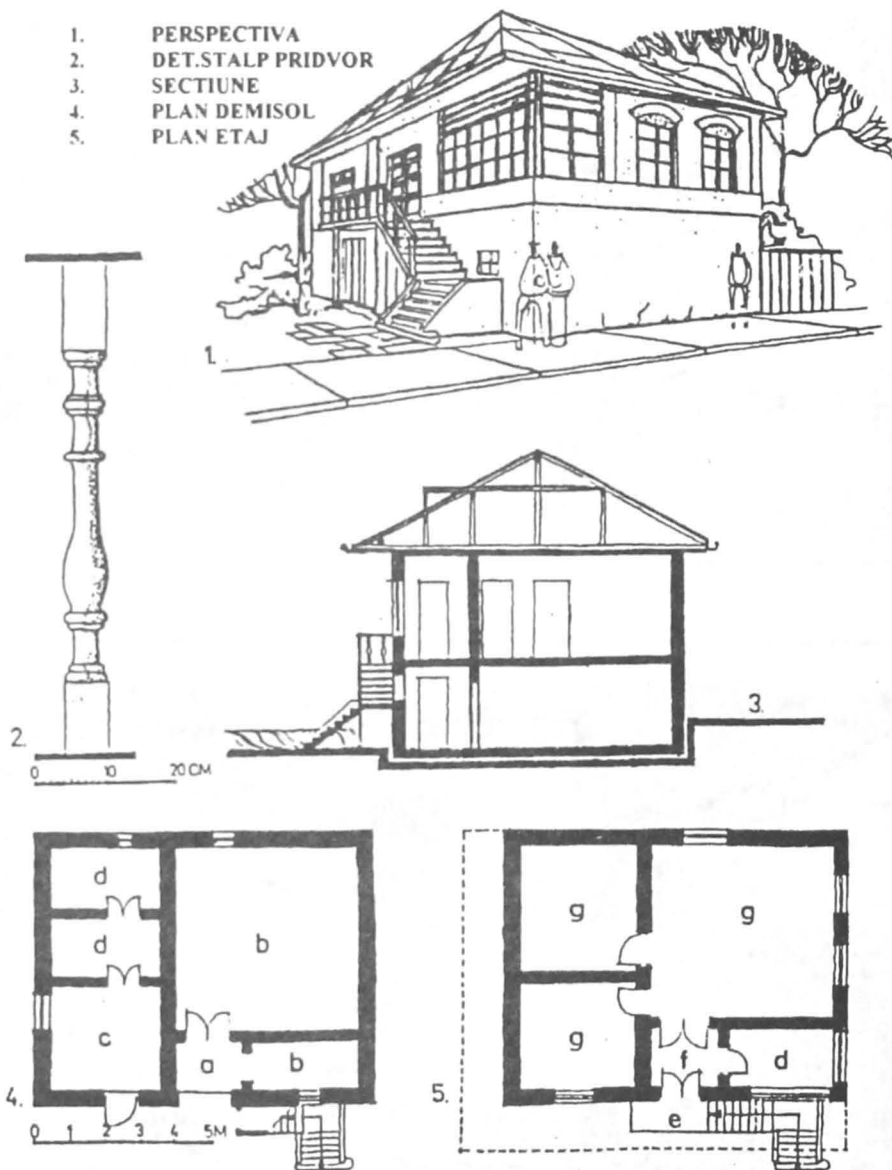


„CASA COTOFEANU“ (PERETELE DINSPRE STRADĂ)
1 MAI 1991

CASA COTOFEANU DIN CRAIOVA

MONUMENT DE ARHITECTURA - SEC. XIX

1. PERSPECTIVA
2. DET. STALP PRIDVOR
3. SECTIUNE
4. PLAN DEMISOL
5. PLAN ETAJ

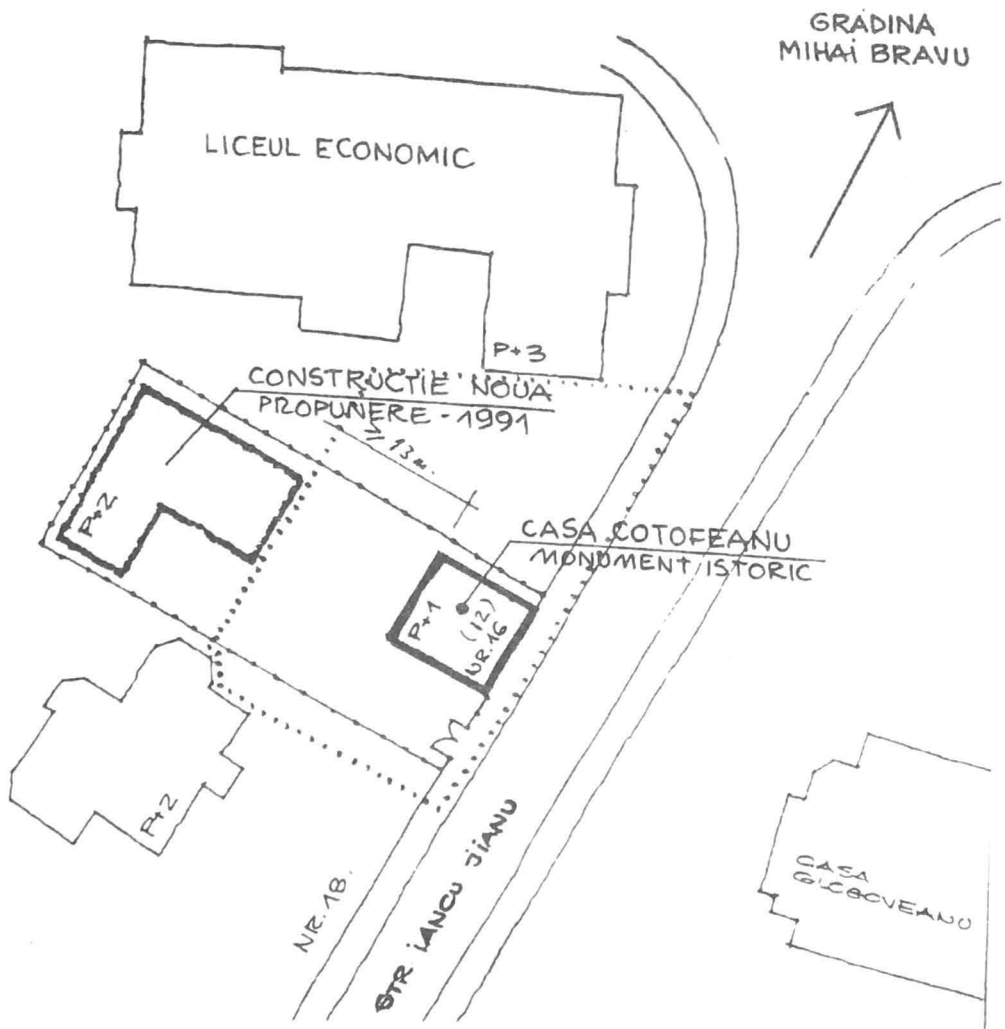


LEGENDA

- | | |
|---------------|------------|
| a - garlici | e - prispa |
| b - beciuri | f - hol |
| c - bucatarie | g - camere |
| d - anexe | |

MATERIALE DE CONSTRUCȚIE

- zidarie de caramida
- planșeu din lemn
- invelitoare tabla (initiala din sita)



De asemenea, clădirea era amplasată direct pe alinierea străzii Iancu Jianu, nr. 12 (16) și la 2 metri de vecinul din dreapta, fiind reparată ultima dată în anul 1896. De la acea dată nu s-a mai efectuat nici o lucrare de consolidare sau întreținere, proprietarii fiind foarte săraci.

Starea Casei Coțofeanu înainte de demolare era într-un rapid proces de degradare.

– Structura zidăriei de cărămidă a construcției prezenta degradări importante pe toate fațadele.

– Elementele de lemn ale clădirii (planșeele, șarpanta, cornișa și tâmplăria) erau putrede și parțial descompletate.

– Structura de lemn a scării exterioare era complet degradată, oricând putându-se prăbuși, iar balustrada de lemn dispăruse.

– Învelitoarea de tablă era în cea mai mare parte degradată, iar jgheburile și burlanele lipseau.

De asemenea, construcția nu a fost niciodată racordată la rețelele de utilități ale municipiului.

Dintre clădirile caracteristice acestei tipologii și perioade, considerăm că, asemănătoare Casei Coțofeanu poate fi și *Casa Tomescu* (str. Rodnei, Târgoviște) în mod special în ceea ce privește geamlăcul și poziționarea camerelor dinspre stradă. De asemenea, învelitoarea inițială de șifă a fost înlocuită cu cea de tablă.⁹

NOTE

1. Casa Coțofeanu este menționată în „Lista monumentelor de cultură de pe teritoriul României“, la capitolul „Monumente istorice“, poziția 982, anexă la H.C.M. Nr. 1160/1955.

2. „România Liberă“, nr. 14703, Miercuri 10 iunie 1992, *Comisia Națională a Monumentelor avertizează. Un monument distrus.*

3. *Ibidem.* Vezi și „Cuvântul Libertății“, nr. 634, miercuri 27 mai 1992, *Casa „Coțofeanu“ din Craiova.*

4. Arh. Constantin Joja și Paul Petrescu, *Arhitectura urbană românească din sec. al XVII-lea și al XIX-lea – Craiova* -, p. 74, în SCIA, nr. 1/1968.

5. Octav-George Lecca, *Familiiile boierești române. Istoric și genealogie*, 1899, București, p. 186, 447; A.O. nr. 39-40/1928 și nr. 41-42/1929; Nicolae Stoicescu, *Dicționar al marilor dregători din Țara Românească și Moldova. Sec.*

XIV-XVII, Editura Enciclopedică Română, București, 1971, p. 164-165; Nicolae Iorga, *Studii și documente*, vol. VIII, p. XXII-XXIII.

6. Octav-George Lecca, *Op. cit.*, p. 186; A.O. nr. 39-40/1928, p. 416; nr. 41-42/1929, p. 63.

7. Al.M. Zagoritz, *Sculpturi în piatră*, în B.C.M.I., 1915, p. 96; Ionescu Grigore, *Istoria Arhitecturii în România*, vol. II, p. 139-141.

8. Octav-George Lecca, *Op. cit.*, p. 187.

9. Cristian Moisescu, *Târgoviște. Monumente istorice și de artă*, Ed. Meridiane, București, 1979, p. 75-76.

