

PIESE ETNOGRAFICE DÎMBOVIȚENE ÎN COLECȚIILE MUZEULUI JUDEȚEAN

MARIA GEORGESCU-DIACONU

În cadrul larg al creației artistice europene, arta populară românească se distinge prin frumusețe și originalitate, printr-o gamă de motive decorative, o paletă cromatică variată și discretă și un rafinament al compozițiilor ornamentale.

Factorii de natură social-economică, istorică și geografică specifici, au contribuit la dezvoltarea acestei arte, fapt ilustrat în toate genurile creației artistice populare românești în arhitectură, ca și în costum, textile de casă, mobilier, ceramică, metale etc. Întreaga creație de care ne ocupăm păstrează mărturii ale unei mari tradiții culturale, constituind documente asupra vieții și civilizației populare într-o anumită perioadă de timp¹.

Muzeul județean Dîmbovița, înzestrat cu colecții importante din domeniul istoriei, în concordanță cu profilul său, posedă și o mică colecție de artă populară, asupra căreia dorim să ne oprim în cele ce urmează.

Colecția — compusă din 137 de piese, dintre care 47 de port, 7 textile de casă, 30 de ceramică și 53 obiecte de uz gospodăresc — a fost constituită, în decursul anilor, pe diferite căi: donații, achiziții, descoperiri. Faptul că în preocupările muzeului n-a intrat grija continuă pentru dezvoltarea armonioasă a colecției, explicabil prin profilul muzeului, se reflectă negativ în proporția pe care o reprezintă diferitele genuri de creație, precum și în valoarea inegală a pieselor. Avînd în vedere că și în județul Dîmbovița cu o tradiție recunoscută în ceea ce privește creația populară (centre specializate în diferite meșteșuguri artistice fiind cunoscute în toată Muntenia) procesul de transformare a sate-

¹ Paul Petrescu și Cornel Irimie, în „Meșteșuguri artistice în România“, Buc., 1957, pag. 9.

lor are loc în ritm rapid, preocuparea pentru constituirea unei colecții sistematice de artă populară a fost trecută pe primul plan, urmînd ca în anii viitori să se organizeze cercetări speciale în acest scop. Așa cum rezultă din cele de mai sus, în cadrul colecției ponderea cea mai însemnată o are costumul.

Îmbrăcămîntea constituie un capitol important al creației populare cu ajutorul căreia se poate ajunge la determinarea specificului etnic, se precizează conținutul culturii în diferite momente ale evoluției istorice și reprezintă un valoros material documentar pentru problemele de etnogeneză². În ansamblul portului românesc, costumul de Dimbovița ocupă un loc important. El se compune din: cămașă, poale, fotă, bete și maramă. Principala piesă de port în structura costumului popular este cămașa femeiască.

Cămașa este piesa de bază a costumului popular.³ deoarece păstrează de multe ori elemente arhaice ale portului vechi de pe teritoriul patriei noastre, prezintă o mare unitate de structură pe largi zone etnografice, concentrează cele mai multe elemente artistice de ornamentare, marchează pregnant diferențe de vîrstă, ocazii, stare socială și determină compoziția costumului popular, restul pieselor asociindu-se de obicei cu cămașa într-un ansamblu armonios unitar.

Cămașa populară are, în afară de compoziții ornamente și cromatice, unele aspecte distinctive specifice formei, liniei croiului, la care vin să se adauge pe cîmpul alb ornamentația, culorile dispuse în ansamblul cămășii.

Cămașa de Dimbovița se încadrează în tipul cămășii încrețite la gît, cu deschizătura în față, răspîndit și în alte părți ale țării, iar materialul din care se confecționează este pînza de bumbac, în și cînepă, țesută în casă. Piese componente ale cămășii sînt: piepții, gulerul și mînecele. Mînecele cămășii sînt prinse cu bentiță, largi sau cu volane, cea cu volan reprezentînd un tip mai vechi.

Tipul vechi al cămășii de Dimbovița este cel cu altiță; ca urmare a evoluției, cămașa este fără altiță, cu decorația dispusă în riuri, broderiile cu motive geometrice și florale stilizate fiind cusute cu inișor, arnici, lînică într-o singură culoare sau policrome, cu fir metalic alb sau galben, beteală și fluturi prinși cu mîrgeluțe.

La cămășile mai vechi, culorile întrebuintate în ornamentație sînt: roșul în mai multe nuanțe, verdele măsliniu, negrul, albul și galbenul, pentru ca la cele mai noi culorile să fie mai vii și mai numeroase.

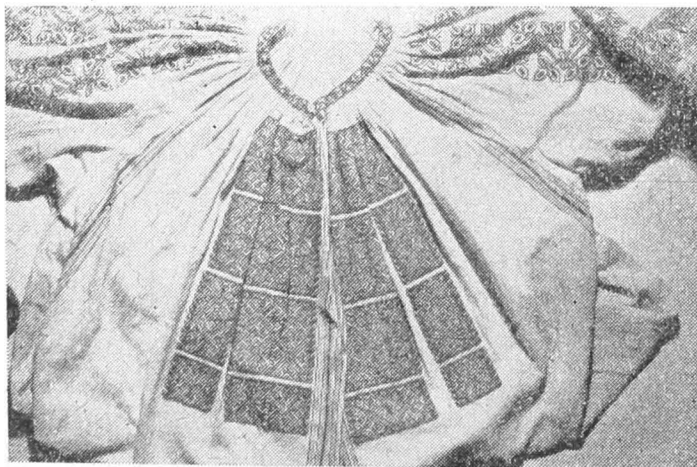
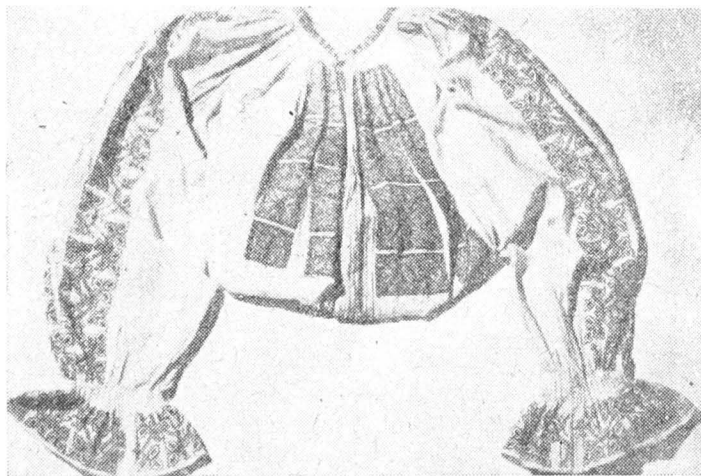
Poalele cămășii vechi de Dimbovița sînt cusute de iia propriu zisă și au o lungime care variază între 80—90 cm. Poalele separate, mai recente pe calea evolutivă, au la partea de sus un tiv prin care este trecut un șiret cu care se strînge. Atît la un tip cît și la celălalt, partea

² Tancred Bănățeanu, în „Portul popular din regiunea Maramureș”, Sfatul Popular al regiunii Maramureș, Casa creației populare, 1965, pag. 11.

³ Op. cit., pag. 21.

de jos are un ornament cusut, care se vede din fotă ; acest model policrom cu motive florale și fluturi este cusut separat pe o fișie de 5 cm., din același material, prinsă de marginea de jos a poalelor.

O altă piesă de port întilnită în colecția muzeului este fota, confecționată dintr-o țesătură dreptunghiulară în două sau patru ițe, care se



1 — cămașă femeiască ; 2 — detaliu de cămașă ; 3 — detaliu de minecă

înfășoară în jurul trupului. Materialul obișnuit la piesele mai vechi este lîna, iar la cele mai noi lîna sau cotonul de culoare neagră, roșie sau albastră.

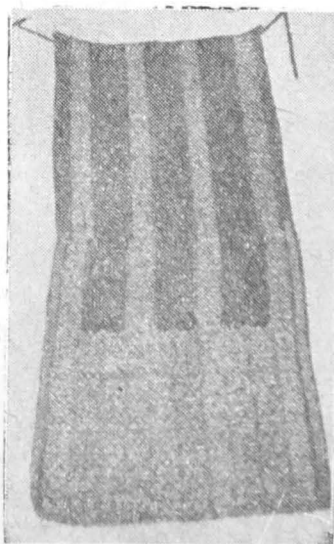
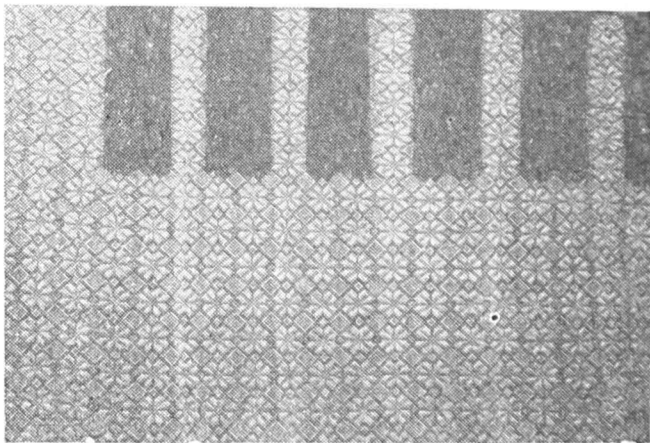
Dimensiunile variază în funcție de persoană dar și de vechime ; lungimea între 1,30—1,50 m., lățimea între 80 cm. și 1 m., adecvate taliei

purtătoarei decorația fiind realizată în tehnica alesăturii cu motive geometrice sau vegetale stilizate.

După formă și ornamentație deosebim două tipuri de fote — fota largă și fota cu catrință.

a) fota largă care este o țesătură dreptunghiulară în două sau patru ițe, din lână sau cotton cu alesăturile în forme geometrice de obicei romboidale și florale sau combinate, avînd motivele plasate la cele două capete ;

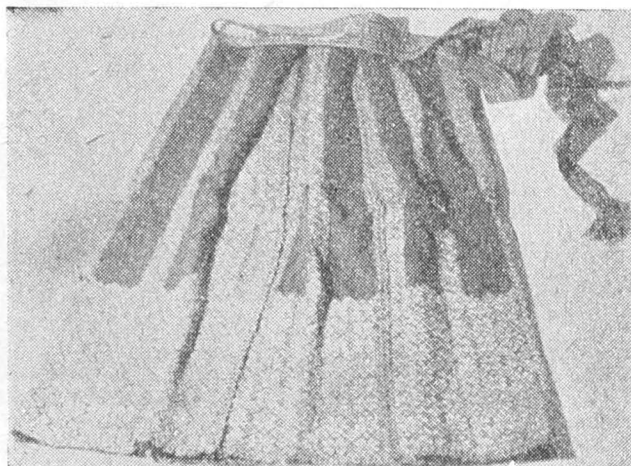
Detaliu de fotă



Catrință

b) fota dreptunghiulară care se poartă cu catrință este țesută în două sau patru ițe din lână, de culoare neagră, cu alesăturile în motive geometrice sau florale stilizate, dispuse într-o bantă lată ; ele se continuă pe întregul cîmp uneori în șiruri. Alesăturile fotelor cu catrințe sînt

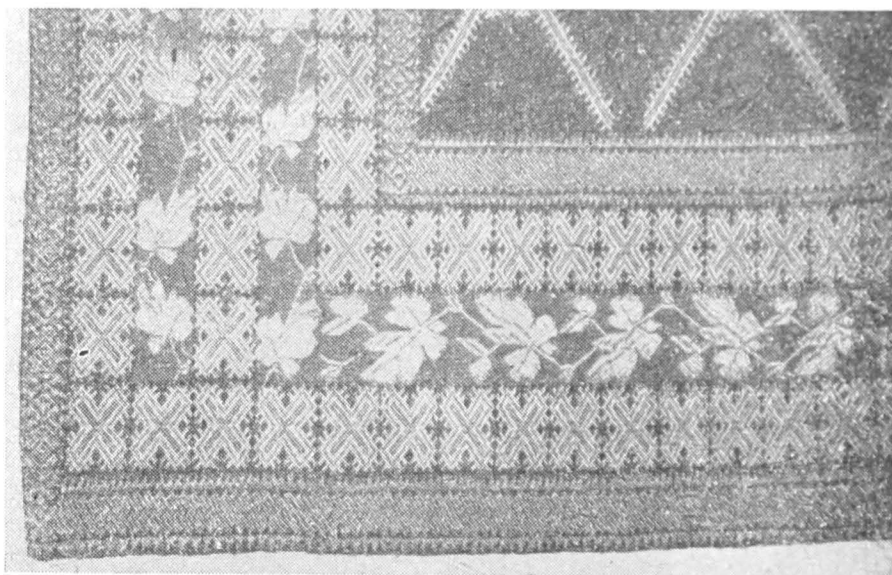
fie numai din fir alb sau galben, fie combinat cu lână, mătase și inișor într-o gamă policromă în care apare cel mai frecvent roșul închis, verdele, violetul și albastrul. Aceeași ornamentație este întâlnită atât pe fotă cât și pe catrință.



Fotă cu catrință



Fotă



Detaliu
de fotă

Armonizarea perfectă a nuanțelor, completate de natura motivelor ornamentale și de plasarea lor în cîmpuri bine distincte, dau fotelor dimbovițene efecte de un înalt rafinament.

La mijloc costumul este prins în bete înguste țesute din lînă sau fir metalic cu motive geometrice în culorile roșu, verde, albastru și violet.

Piesa folosită la gâteala capului în zonă este marama ; ea apare ca o completare a întregului ansamblu vestimentar care prin aranjament și prin decor reliefează trăsăturile figurii căreia îi dau eleganță și frumusețe. Marama este și un element distinct al stării matrimoniale. Are în general o lungime de 3—4 m. și o lățime de 60 cm., o țesătură din borangic cu aspectul unui voal fin și vaporos, împodobită pe tot cîmpul cu alesături în motive florale în culorile alb, galben și albastru în cîteva nuanțe, întărită pe margine, iar la capete are ciucuri. Maramele dimbovițene din colecția muzeului au motivele grupate în cîte cinci benzi longitudinale de la un capăt la altul, sau dispuse pe întregul cîmp.

O altă categorie de obiecte din colecția muzeului sînt țesăturile de casă. Prea puțin reprezentate — șase ștergare și o scoartă — le amintim pentru valoarea lor documentară și artistică urmînd ca odată cu completarea sistematică a colecției să putem face și aprecieri cu privire la vechime, evoluție, destinație etc.

Scoartă la care ne referim se încadrează în tipul țesăturilor mai vechi, decorate cu dungi intercalate de alesături. Materialul din care se confecționează, este lîna ; tehnica de lucru — țesătură în două ițe cu alesături, decorul în dungi și motive florale geometrizzate în tonuri de

roșu, negru, alb, galben, verde, mov — o repetiție de dungii și motive alese.

Din punct de vedere al ansamblului ornamental și al grupării nuanțelor de culori, motivul se repetă în 15 intervale în care o dungă galbenă este înlocuită cu o dungă neagră sau albastră, iar ritmul motivelor este de un interval sau un interval și jumătate.

În zonă scoarța a fost folosită la acoperirea patului, la învelit sau se așeza pe lada de zestre, obiceiul expunerii scoarțelor pe perete fiind ceva mai nou.

O categorie importantă din seria textilelor de casă, tot atît de slab reprezentată în colecție, sînt șervetele. Șervetele sînt țesute din bumbac executate în două ițe. Decorul apare sub formă de dungii transversale în culori diferite, roșu, negru, galben, cu mici motive florale dispuse pe întregul cîmp. Uneori între dungii întîlnim ornamente florale.

Șervetele decorate cu dungii fac parte din tipul cel mai vechi, iar cele cu motive florale sînt mai noi.

Din categoriile obiectelor de interior mai bine reprezentate în colecția muzeului este ceramica, provenită cu deosebire din centrul de olărie Dărmănești.

În general, ceramica de Dărmănești a fost destinată uzului și numai rareori apar piese cu caracter ornamental, forma și decorul fiind subordonate funcției.

Deosebim după formă trei tipuri de vase: căni (în număr mare), urcioare și străchini.

Decorul vaselor este bogat, cu motive în spirale, linii întrerupte, flori și picături stropite de smalt. Smalturile folosite dau strălucire pieselor și sînt în culorile alb, cafeniu, galben, negru și verde în mai multe nuanțe.

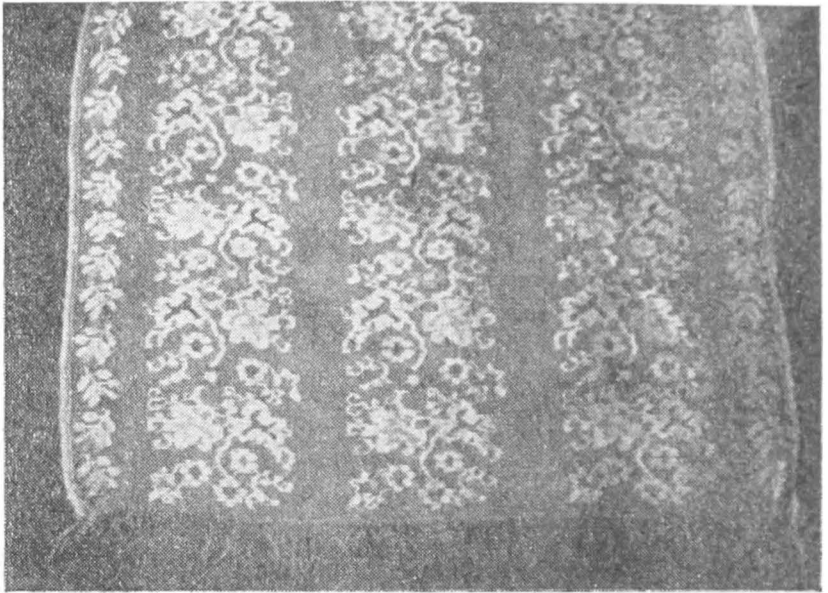
Cana înaltă de 14 cm. cu diametrul de 6 cm. are forma tronconică cu cioc și toartă în partea opusă. Rareori smaltul acoperă întregul vas, iar motivele decorative sînt realizate într-o tehnică simplă, în picături de smalt și smalt colorat.

Strachina, piesă de uz general răspîndită în trecut în Dîmbovița, este de forma obișnuită cu pereții rotunjiți. Decorația se compune dintr-o spirală continuă, desenată în culoare deschisă, în partea interioară a vasului — smălțuite la cele de Dărmănești.

Urciorul are o formă echilibrată cu un gît nu prea înalt; o toartă laterală unește gîtul cu punctul cel mai bombat al pîntecului, decorat în culori cu aplicații în relief.

Din seria vaselor de Dărmănești, lipsesc oalele și borcanele de capacitate, figurinele etc., fapt care face imposibilă prezentarea completă a centrului.

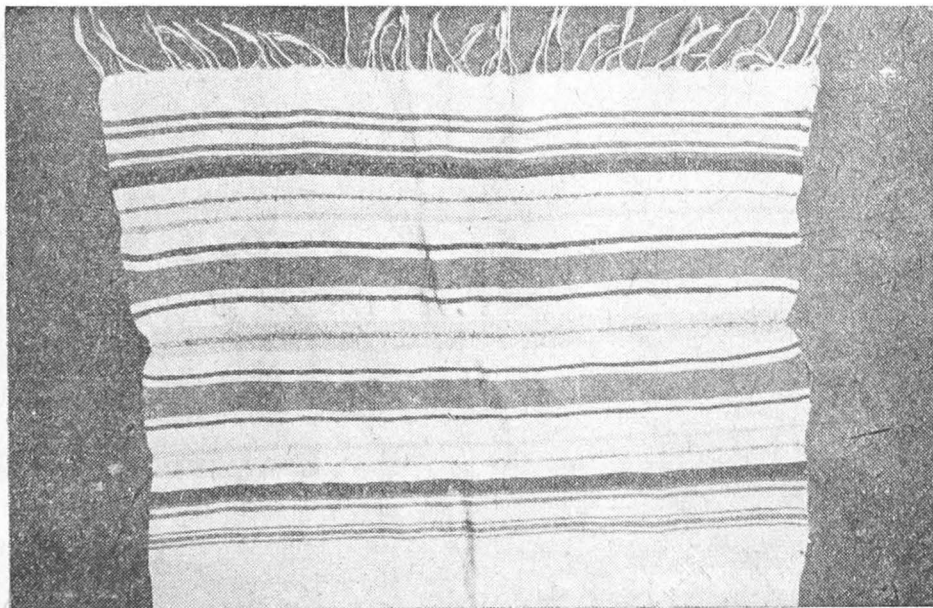
Piese din lemn pe care le avem în colecția muzeului sînt legate de prelucrarea fibrelor textile, ori sînt unelte legate de alte munci gospodărești. Semnalăm existența furcilor pentru tors, piepștenilor pentru



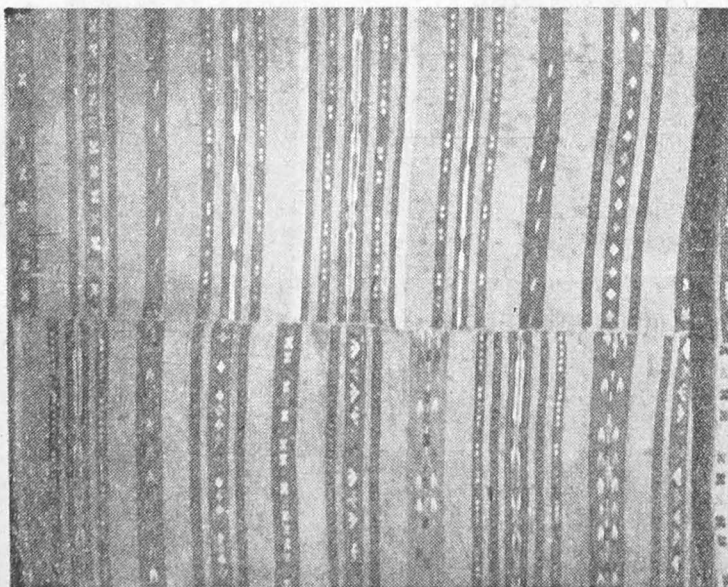
Maramă (detaliu)



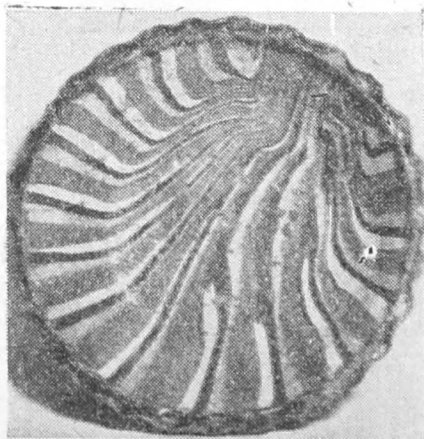
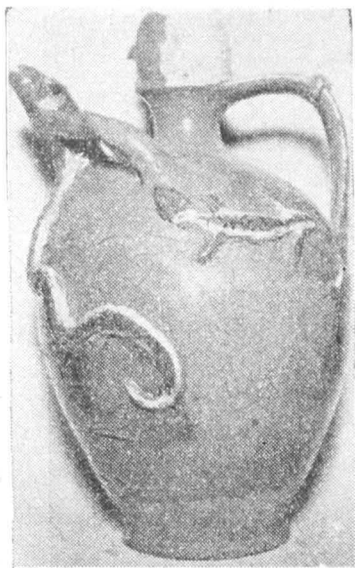
Petete (detaliu)



TEXTILE DE CASĂ: Ștergar (detaliu)

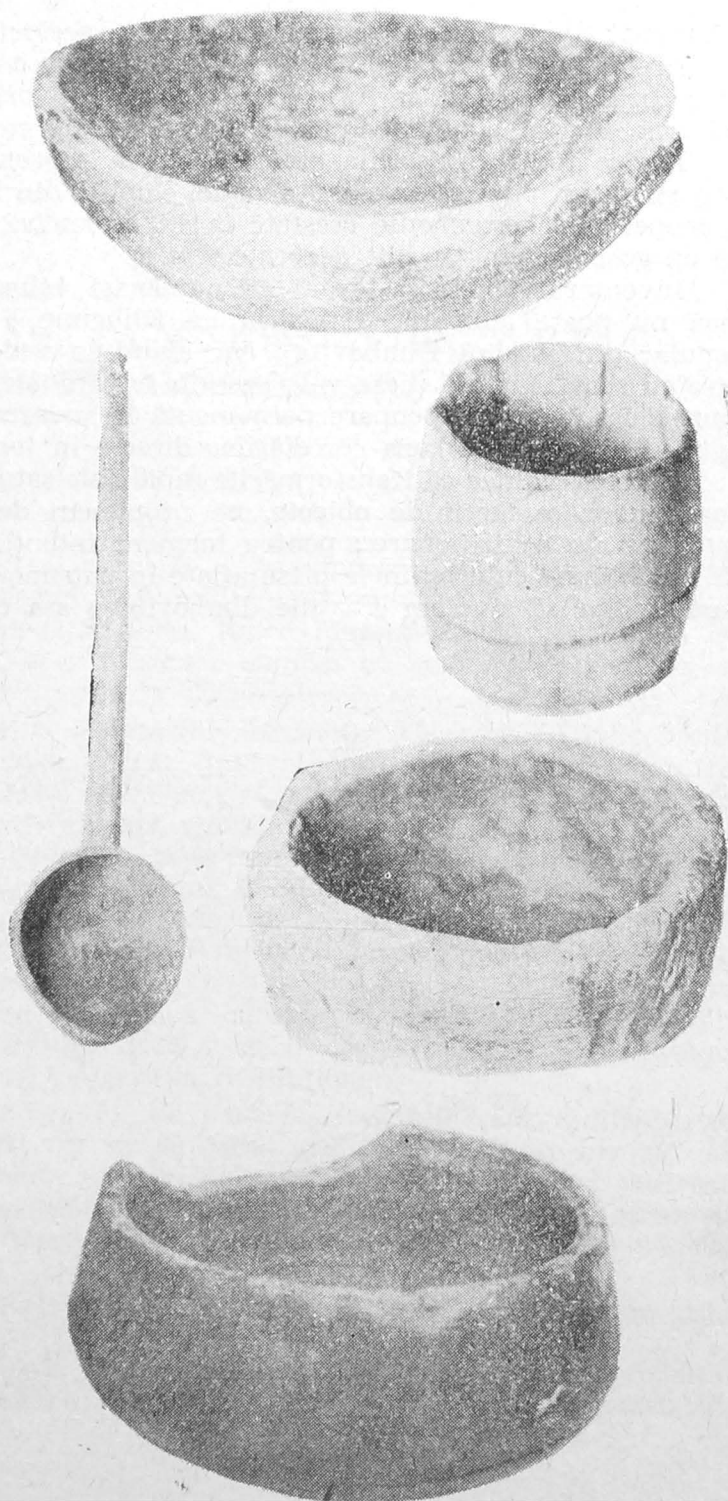


TEXTILE DE CASĂ: Scoarțe (detaliu)



Ceramică
de
Dărmănești





Obiecte de uz casnic
din lemn

scărmănat lina, inul și cînepa, răsucilor, scripeților, itelor, spetelor, mosoarelor pentru războiul de țesut, blidarelor de lemn, sărărițelor, linguștilor din lemn, variate ca formă, cofelor, a donițelor, a unei banițe pentru măsurat cereale, a unui ciur pentru ales cereale etc.

Dintre toate categoriile amintite, furca reprezintă obiectul cel mai important din punct de vedere artistic, cioplită din lemn pe patru muchii și acoperită cu ornamente crestate în stil geometric. În general obiectele de uz gospodăresc nu sînt decorate.

Inventarul redus și inegal ca număr și valoare de forme diferite încă nu poate alimenta o analiză de adîncime a fenomenului artistic popular din județul Dîmbovița; dar avînd în vedere tradițiile artistice care au scos la iveală piese valoroase în toate domeniile creației artistice, muzeul își face o preocupare permanentă în redarea completării colecției în mod științific pe baza cercetărilor directe în teren.

Cu certitudinea că transformările rapide ale satului vor duce la schimbarea unor categorii de obiecte, ne propunem desfășurarea unei largi campanii de achiziționare; pentru moment intenția noastră a fost doar să facem cunoscute puținele piese aflate în patrimoniul muzeului, urmînd ca în viitor să studiem creațiile dîmbovițene așa cum ele o merită.