

FORME DE MOBILIER ȚĂRĂNESC DIN ZONA NORDICĂ A JUDEȚULUI DÎMBOVIȚA *

GHEORGHE BULEI

Pentru abordarea și analizarea categoriilor de mobilier prezente în județul Dimbovița se impune o caracterizare istorico-geografică a zonei, caracterizare care va duce la stabilirea cauzalității și a coordonatelor evoluției acestui domeniu al culturii populare. Dată fiind perisabilitatea materialului de execuție sîntem obligați să ne reducem la o analiză a materialului existent, deci în plan sincron, iar în unele motivări vom folosi argumentul documentar (arheologic, de arhivă și informația orală).

Piese de mobilier constituie o prezență bogată în amenajarea interiorului țărănesc, dată fiind bogăția materiei prime din această zonă. Pădurile de foioase care acoperă întinse suprafețe din zona subcarpatică a județului au constituit o permanentă sursă de material pentru satisfacerea nevoilor gospodărești și uneori pentru dezvoltarea unor meșteșuguri de prelucrare, prin care, pe baza unor relații de troc, piesele ajungeau în zonele de cîmpie pînă în Bărăgan ¹.

Condițiile naturale favorabile puse în valoare printr-o continuă hărnicie au dus la prosperitatea economică a gospodăriilor țărănești, fapt care a avut consecințe directe asupra arhitecturii locuinței și implicit asupra tipurilor de mobilier și amplasarea lor în cadrul interiorului tradițional, iar dezvoltarea timpurie a relațiilor de schimb a condus către pătrunderea modelor orașenești și burgheze, situație favorizată și de vecinătatea vechii capitale, Tirgoviște.

Ca urmare a acestei situații se întîlnesc în teren mobile de factură arhaică, dar cu frumoase elemente decorative, menținute în zonă prin continua dezvoltare a meșteșugului respectiv, situate alături de tipuri rezultate din adaptarea celor de tip urban iar în ultimele decenii produse de serie ca simbol al bunăstării.

Arhitectura zonei este relativ unitară, ca tip de plan și elevație, oferind următoarele tipuri :

— casa monocelulară, în condițiile căreia mobilierul se reduce la strictul necesar : în teren am întîlnit exemplare de acest fel în satul

* Aducem și pe această cale mulțumiri muzeografei Ileana Rădulescu-Gaiță pentru sprijinul acordat.

1. Informator — N. Anghelescu, născut la Brebu, 77 ani. Meșterul care a lucrat un număr impresionant de lăzi (peste 2000) precizează că acestea erau vîndute în zona de cîmpie, schimbate „plin pe plin“ pe produsele cerealiere.

Muscel, com. Moroieni și în comuna Cîndești ; este amintită și în satul Rîu Alb² ;

— casa cu o încăpere și cămară, la care cămara este folosită pentru depozitarea produselor, iar camera pentru locuit cu mobilier adecvat funcționalității încăperilor ;

— casa cu tindă și o cameră, în care tinda este folosită pentru prepararea și consumarea hranei, iar camera pentru locuit, tip destul de puțin frecvent în zona de nord a județului ;

— camera cu două încăperi, dintre care una pentru locuit și cealaltă pentru depozitarea produselor alimentare ;

— casa cu două camere și o tindă mediană, în care distribuția elementelor de mobilier se face în funcție de destinația încăperilor : tinda cu rol de depozitare temporară, o cameră de locuit cu toate piesele necesare pregătirii hranei, consumului și odihnei, apariția camerei curate generează reunirea în interiorul ei a pieselor cu valoare preponderent decorativă, ea constituindu-se în cameră cu rol de reprezentare ;

— casa cu foișor, la care foișorul cu funcție utilitară și decorativă aducea un surplus de spațiu de locuit, care amenajat simplu, printr-o platformă de scînduri, era folosit ca loc de dormit în timpul anotimpului călduros ;

— categoria caselor cu arhitectură modernă, de influență orășenească, în care piesele de mobilier tradițional apar sporadic și irelevant.

Dezvoltarea pomiculturii și viticulturii precum și relieful în pantă au favorizat apariția și dezvoltarea locuinței cu două nivele, în care parterul era destinat depozitării produselor și uneltelor iar în cazul exemplarelor noi în locuințe, etajul fiind amenajat pentru locuit.

În strînsă dependență cu tipurile de plan se dezvoltă formule specifice de rezolvare a interiorului, iar în funcție de acestea ponderea diverselor categorii de mobilier. Piesele de mobilier întîlnite în zonă vor fi grupate după următoarele criterii : funcționalitate ; sistem constructiv ; factură ornamentală.

Funcționalitatea pieselor de mobilier ne conduce la o primă grupare în următoarele categorii : piese destinate odihnei și pentru „mîncat” ; piese de depozitare ; piese de suport, categorii care vor constitui capitolele lucrării și vor fi prezentate de la formele cele mai simple, „culese” din natură, pînă la cele perfecționate și hibride. Concomitent va fi analizat sistemul constructiv și factura decorativă specifică a pieselor.

O categorie aparte pe care o vom aborda mai amănunțit în cadrul fiecărui capitol corespunzător o constituie cea a elementelor rezultate din sistemul constructiv al casei : nișe, firide, lavițe.

X

PIESE DE MOBILIER DESTINATE ODIHNEI

Această categorie este cea mai importantă pentru definirea etapelor evolutive ale rezolvării interiorului, datorită locului fix pe care îl dețin. Formele cele mai vechi sînt cele derivate din blana încastrată în perete

2. Ciorănescu, Ion, *CHIPURI DE ALTĂDATA*, București, 1974, p. 15.

și patul pe țaruși înfipți în pământ, mobilierul „mobil“ subordonându-și amplasarea în funcție de cel fix.

Ca formă mai veche, caracteristică zonelor reci și temperate din întreaga Europă³, lavița este astăzi rar întâlnită pe teritoriul țării, iar în zona cercetată este numai atestată de informatori. S-au cunoscut atît forme înguste pentru așezat, cît și forme mai largi care permiteau dormitul⁴. Blana era lucrată simplu, prin cioplire solidă și susținută fie de o altă blană montată în perete, perpendicular pe lungimea laviței, fie pe ăruși îngropați.

O formă simplă, derivată și dezvoltată în paralel cu aceasta, este lăvicioara sau scaunul de mici dimensiuni folosit pentru susținerea recipientelor (doniță și ulcior de apă).

Patul reprezintă o formă ulterioară a laviței și apariția sa (montat pe țaruși ficși și apoi mobili) duce la lărgirea spațiului de odihnă. În județ se întilnesc următoarele categorii: mai rar patul cu țaruși ficși, format din una sau două blăni mari susținute transversal, tip frecvent în zona de est a Europei⁵. O categorie evoluată din precedentă o constituie patul susținut „pe capre“ sau „pe scaune“ care e o formă de trecere spre patul mobil.

Sitsemul de susținere este alcătuit din suportți mobili în formă de A, cu o stinghie mediană de consolidare⁶. Apariția acestui tip de pat este situată în evul mediu și are frecvența destul de mare pe întreg teritoriul Europei⁷; se conservă destul de bine pe teritoriul cercetat, în două variante dimensionale: de mărimea unui pat obișnuit (cel mai frecvent) și de dimensiuni mai mari, ocupînd toată lungimea unui perete.

Patul cutie (cadru din scînduri) a cărui platformă este sprijinită de 4 picioare, reprezintă o formă perfecționată pe linia evolutivă prin faptul că permite amplasarea în cutie a unui strat de paie. Tipul de pat menține forma constructivă precedentă dar picioarele sînt ușor înălțate de la orizontala platformei alcătuiind un început de tăblie. Cutia se susține printr-o blană care unește lateral picioarele, două cîte două. La punctul de intersecție cu picioarele, blana se îngustează și este trecută prin grosimea piciorului în exterior, unde se fixează cu o pană. Un exemplar interesant, executat de Lazăr Ceapă din satul Brebu, lucrat din lemn de brad, cioplit cu barda, se găsește actualmente în colecțiile de lemn ale muzeului. Nu prezintă elemente decorative.

Tipul de pat la care tăbliile sînt bine conturate, este de factură recentă, orășenească, de cele mai multe ori adaptată local, marcînd apariția unor elemente cu pondere și intenționalitate estetică. Dacă pînă acum, la tipurile vechi nu sînt întilnite elemente de decor, la patul cu tăblie intenția artistică este clară și indiscutabilă prin apariția și dezvoltarea

3. Krüger, Fritz „EL MOBILIARIO POPULAR EN LOS PAISES ROMANICOS“, vol. I Coimbra (Portugal), 1963, p. 4.

4. În casa Grigore Voicu din satul Bela a existat în camera de locuit o laviță adosată peretelui de vest care ocupa toată adîncimea odăii și aproximativ jumătate din lungimea ei (pe ea dormea toată familia). Piesa era lucrată din dulapi de stejari ciopliți cu barda montați pe pari de lemn, îngropați în pământ.

5. Krüger, Fritz, op. cit., p. 460.

6. Sistemul respectiv este întilnit frecvent în toate zonele etnografice ale țării (vezi „Mobilierul popular românesc“ de Capesius, Roswith, Cluj, 1974, p. 33.

7. Krüger, Fritz, op. cit., p. 465.

tarea traforului. Paturile de acest tip se întilnesc mai ales în comunele Moroieni, Runcu, Pietroșița. Sînt două variante de execuție a acestui tip: unul menține îmbinarea tradițională (ca la tipul mai sus menționat) iar celălalt este lucrat tîmplărește, prin încheiere; tipul cel mai frecvent astăzi în zonă vădește influența orașului. Informația de teren situează răspîndirea acestui tip în perioada de la sfîrșitul sec. XIX și începutul sec. XX, concomitentă cu amploarea prosperității economice declanșată de dezvoltarea tehnicii țesutului și a relațiilor de schimb.

Amplasarea patului cunoaște foarte puține variante, neexistînd deosebiri esențiale între amplasarea lui în camera de locuit și camera curată, cu toată deosebirea funcțională existentă. În cazul prezenței unui singur pat în încăpere, acesta este situat în continuarea sursei de încălzire, de-a lungul peretelui nordic, în unghiul format de acesta cu cel răsăritean. În momentul apariției celui de al doilea pat, fixat în timp de informatori la sf. sec. XIX, atașat peretelui sudic paralel cu primul, s-a schimbat și formula de amenajare a interiorului.

Funcționalitatea patului este în interdependență cu cea a încăperilor în care este situat, deoarece piesa întilnită în camera curată, cu rol de reprezentare, devine piesă suport pentru țesăturile de interior cu valoare, iar uneori la capul său se așează lada de zestre (este sistemul vechi de amplasare, ca în cazul interiorului locuinței de la Bucșani). De altfel, „colțul cu patul“ este o zonă a interiorului bogat amenajată artistic, completată pe verticală cu scoarță și textile decorative de interior.

Formă derivată a laviței⁸, banca este o piesă rar întilnită în interiorul țărănesc din zonă. De altfel în zonele sudice ale țării ea apare tîrziu⁹. Un prim tip îl constituie banca de construcție simplă, în sistem tradițional; ea se reduce la o platformă dreptunghiulară, sprijinită pe 4 țaruși în poziție oblică, trecuți prin grosimea blănii. Așezată în tindă, adosată peretelui median în prelungimea sobei și folosită ca loc de odihnă, banca nu are elemente decorative. Un astfel de exemplar a fost inclus în colecțiile noastre, fiind achiziționat din satul Dealu Frumos, com. Pietroșița.

Banca îngustă și lungă fără spătar — de factură mai nouă — învelită cu o țesătură specială (macat) intră în componența interiorului fiind așezată în odaia curată, atașată de obicei peretelui median, servind ca piesă suport pentru produsele textile.

Banca cu spătar este frecventă în localitățile Pietroșița și Moroieni constituind o prezență recentă în cadrul interiorului din zonă.

Spătarul este bogat decorat cu elemente traforate și profile decupate cu fierăstrăul. O formă primară o constituie banca-laviță (în zonă existînd ambele denumiri), lucrată din crengi de mestecăn cioplite sumar (exemplar depistat în satul Brebu). Sistemul constructiv este nou, tîmplăresc, părțile componente fiind asamblate prin încheiere și întărire cu cuie metalice. Lungimea băncilor din acest tip variază între 2—5 m. Băncile se găsesc astăzi cu foarte puține excepții, în afara interiorului locuinței, pe prispă și în anexele casei. Îndepărtarea ei din locuință se face în momentul apariției celui de al doilea pat¹⁰.

8. ARTA POPULARĂ ROMĂNEASCĂ, București, 1969, p. 214.

9. Capesius, Roswith, op. cit., p. 41.

10. Ibidem.

Masa, în diferitele ei forme, este nelipsită din interioarele țărănești din zonă¹¹. Masa joasă coexistă în două tipuri diferențiate de forma platformei.

Masa mică dreptunghiulară e socotită ca o formă autohtonă, fiind prezentă numai în satele izolate (Brebu, Valea Mare)¹². Construcția piesei este simplă și constă în fixarea platformei în trei sau patru țăruiși (fig. 1).

Masa joasă rotundă, formă provenită în regiunea noastră ca urmare a influențelor orientale, este extrem de răspândită în toate localitățile din nordul județului¹³; susținerea e asigurată de picioare din scîndură (singurul tip de susținere existent în zona noastră) îngustată la bază în dorința sublinierii impresiei de degajare a piesei, fie prin profilarea unei rotunjimi la punctul de contact cu solul. Mesele joase utilizate în timpul consumării hranei nu au un loc fix în structura interiorului.

O formă intermediară este masa mică achiziționată în satul Valea Mare, cu platforma rotundă și picioarele în formă de X.

În interiorul țărănesc sînt prezente și mesele înalte de factură tradițională orășenească, diferențiate atît de forma platformei cît și de sistemul constructiv utilizat în realizarea lor.

Între piesele autentice țărănești se înscrie masa dreptunghiulară așezată pe două picioare în formă de X, soliditatea fiind asigurată de o stinghie orizontală. E o formă mai puțin utilizată în localitățile nordice fiind mai frecventă în sudul județului.

O piesă de excepție este masa rotundă înaltă cu sprijin pe un singur picior, fixat într-o talpă în cruce; axul masiv din lemn de stejar, de secțiune poligonală este intens decorat cu încrustații geometrice. Informația de teren certifică existența acesteia în prima jumătate a sec. XIX, apariția ei fiind datorată influențelor orășenești.¹⁴ Piesa se găsește actualmente în cadrul muzeului sătesc din Pietroșița.

Ca urmare a pătrunderii influențelor orășenești și a îmbunătățirii condițiilor de locuire, în zonă își face apariția și masa înaltă dreptunghiulară. Adaptată tehnologiei locale, lucrată de meșterii tîmplari ai satelor piesa în cauză nu prezintă valențe constructive și artistice deosebite. Un singur exemplar are un început de decor în latura inferioară a picioarelor (linii întretăiate simplu, trasate cu scoaba). Mesele sînt prevăzute în cele mai multe din cazuri cu mici sertărașe. Masa înaltă are un loc bine determinat în schema de amenajare a interiorului. Atașată peretelui răsăritean, între cele două paturi (piese de mobilier care apar în aceeași epocă) masa este flancată de scaune înalte de aceeași factură. Această formulă de amenajare a locuinței este răspândită în toate localitățile din nordul județului (casa Cioranu Ruxandra din Moroieni).

11. În inventarul arheologic scos la iveală cu prilejul săpăturilor efectuate în anul 1959—1960 în satul Geangoiești, com. Dragomirești de către Radu Gioglovan și Gabriel Mihăescu, stațiune din perioada neoliticului tîrziu — cultura Gumelnița, au apărut și două figurine din lut ars: un altăraș de cult (măsuță) sprijinit pe patru picioare și platforma concavă și un scăunel la care se păstrează un fragment de spătar. Acestea au fost interpretate ca piese folosite în practicile de cult, prin forma lor ele sugerează piese de mobilier existente pînă în zilele noastre (informație G. Mihăescu și P. Diaconescu).

12. ARTA POPULARĂ ROMĂNEASCĂ, p. 216.

13. Ibidem.

14. Capesius, Roswith, op. cit., p. 43 și 45.

Scaunul, piesă legată în principal de scopuri utilitare, cu o largă utilizare în cadrul locuinței pentru odihnă și pentru anumite indeletniciri de ordin gospodăresc: la tors, la prepararea hranei etc. este prezent în diverse forme, adecvate funcționalității lui. Un prim tip îl constituie scăunelele „culese“ din natură, întâlnite frecvent în zonele pastorale. Lucrat din segmente de lemn de brad cu platforma și picioarele dintr-un tot, execuția lor nu diferă mult față de tehnicile utilizate pentru producerea lor în alte zone etnografice ale țării¹⁵. Ea se bazează pe adaptarea la nevoile locuirii a unor materiale din natură, care corespund ca formă și dispoziție elementelor de susținere. Dimensiunile diferite în funcție de nevoile pentru care au fost create, de la dimensiuni obișnuite pînă la lungimea unei bănci, sînt numeroase, mai frecvente formele dimensionate obișnuit. Piese valoroase au fost aduse din satele Brebu, com. Runcu și Meișoare, comuna Pucheni (fig. 2).

În zona subcarpatică a județului, bogată în păduri, sînt răspîndite scăunelele de diferite forme (rotunde și dreptunghiulare) lucrate simplu din lemn de fag. Ele sînt realizate în cadrul gospodăriilor țărănești, execuția lor nefăcînd obiectul unei profesionalizări deosebite. Între acestea interesează scăunelele cu scobitura concavă (fig. 3).

O formă veche este și scaunul pentru vîrtelniță (lucrat dintr-un segment de lemn prevăzut cu ramificații ajustate la linie). În platforma care se creează este practicată central o adîncitură pentru fixarea axului vîrtelniței.

Scaunele cu spătar, în formule constructive și decorative tradiționale, lipsesc din localitățile nordice ale județului. De altfel este categoria de mobilă țărănească care a suferit cele mai profunde transformări. Abundă însă cele de factură orășenească, care deși nu pot fi incluse în cadrul pieselor de mobilier cu caracter autentic, prin preluarea și adaptarea formelor respective la tehnologia țărănească, ele devin o realitate a interiorului și se cer menționate. Interesează, pentru factura deosebită spătarul ce prezintă elemente decorative realizate prin traforare și decupare de materiale, la care intervin și elemente vechi de decor (crestături geometrice ca în cazul scaunului cu spătar — jețului — din com. Runcu) (fig. 4).

De dimensiuni reduse (o replică la scară a scaunelor mari cu spătar) lucrată în exclusivitate din lemn de fag sînt scăunelele cu spătar joase, cu platformă trapezoidală, cioplite și fasonate cu barda, decorate cu motive geometrice (crestături practicate cu barda). Întilnit numai în satul Valea Mare, este o creație mai nouă a meșterilor rudari, stabiliți în perimetrul așezării. În cadrul locuinței ele nu au un rol fix, fiind prezente în funcție de necesități în tot spațiul locuibil.

Piese de suport

Categorie aparte a mobilierului țărănesc ele se întilnesc într-o multitudine de forme, de la cele simple cu caracter arhaic la cele perfecționate, însoțind etapele evolutive de organizare a interiorului, confortul sporit.

15. ARTA POPULARĂ ROMĂNEASCĂ, p. 211 și Capesius, Roswith, op. cit., p. 24.

Piese primare de susținere a obiectelor de îmbrăcăminte și a celor de uz casnic, ca o perpetuare în timp și în spațiu a unor elemente ce țin de fondul străvechi de cultură, mențin în linii generale forma naturală a materialului; prelucrarea lor nu necesită o specializare, intervenția omului este minimă și se reduce la o adaptare a formei naturale la nevoile locuirii. Acestea nu au, în general, o amplasare fixă, fiind așezate la momentul oportun în locurile de trebuință. Într-o etapă mai nouă de evoluție a interiorului ele au fost înlocuite cu piese perfecționate, deservind aceleași neceseități, motiv pentru care se întilnesc astăzi mai frecvent în afara spațiului de locuit (pe prispă, în podurile și anexele caselor).

Între piesele existente astăzi în zonă, consemnăm: cuielile și cîrligele simple, din lemn, prepeleacul (un astfel de exemplar care și-a menținut funcționalitatea de suport pentru oale am întilnit în Scheiul de Sus, com. Ludești), culmea, piesă de mult dispărută din locuințele țărănești, amintită numai de informatorii vîrstnici¹⁶.

O piesă simplă de susținere a obiectelor casnice de mici dimensiuni este polița. În casele vechi ea se menține ca o scîndură simplă, fixată între două grinzi ale tavanului sau sub formă trapezoidală fixată în colțul din spatele ușii, piesă care precede, după cum se pare, colțarul; o astfel de piesă a fost achiziționată din satul Brebu, com. Runcu, denumită local „policioară” și folosită pentru susținerea vaselor cu apă. Considerăm acest exemplar reprezentativ pentru o perioadă mai veche, astăzi prezența lui fiind insulară în interioarele de tip vechi. Menționăm și polițele de proveniență meșteșugărească, pătrunse în interiorul țărănesc odată cu celelalte piese de mobilier de aceeași factură, care aduc cu sine noi modalități constructive, noi forme și elemente decorative.

La casele foarte vechi se întilnesc sisteme de susținere practicate în adîncimea pereților: firide, nișe, dulapuri, orificii dreptunghiulare folosite pentru așezarea lămpii (pentru a se asigura iluminatul a două încăperi, de obicei tinda și o cameră), corlatele (blăni înguste așezate pe partea interioară a pervazului ferestrei și folosite pentru depozitarea temporară a vaselor, ghivecelor cu flori etc.)

O formă perfecționată a dulapurilor, inclusă în sistemul constructiv al casei, o constituie rafturile închise cu uși, o variantă de dulap. Formele de acest tip sînt adaptate adăpostirii pieselor mici de uz casnic și temporar a alimentelor. Din această cauză amplasarea lor se află întotdeauna în apropierea vetrei. În cazul în care aceste piese apar amplasate în alte zone ale clădirii sau încăperii funcția lor este de a păstra piese de valoare.

Ca urmare a procesului evolutiv își fac apariția în cadrul locuinței piesele de suport, suspendate la înălțimi adecvate funcționalității, adosate de regulă peretelui median cu ajutorul cuielor: cuiere, blidare mai rare și întilnite cu denumirea de dulap, dulapuri înalte susținute pe picioare, atît în camera de locuit cît și pe prispă, ocupînd întreaga lățime la una din extremități și colțarele. Categoria dulapurilor și colțarelor nu este reprezentată, în zona cercetată, prin piese de o valoare deosebită,

16. În casa Popescu Varvara din satul Muscel, com. Moroieni a existat o astfel de culme prinsă în ochiuri (lanț) de tavan.

ca sistem constructiv și elemente decorative, cu excepția a câtorva exemplare intrate în colecțiile muzeului, achiziționate din satele : Valea Mare, Rîu Alb și Lazăr Ceapă din Brebu decorate cu creștături din bardă și contur unduit (fig. 5).

Piese de depozitat

În domeniul pieselor de depozitat zona de nord oferă materiale de certă valoare documentară și artistică ; este o zonă unde s-au produs intens piese de acest gen care în condițiile economiei autarhice asigurau necesitățile gospodăriei. Cu timpul, în anumite centre s-a ajuns la o specializare și în anumite cazuri la o înaltă perfecționare și profesionalizare prin filtrarea în timp a tradiției transmise din generație în generație. La prestigiul de care se bucurau piesele din această categorie a contribuit și inventivitatea și măiestria unor meșteri locali. Prin individualitatea astfel câștigată piesele devin purtători ai însemnelor specificității contribuind la definirea orizontului spiritual al zonei. Pe valea Dîmboviței și pe cea a Ialomiței, localități ca Runcu, Brebu, Valea Mare, Cîndești Deal ce se înlanțuie pe dealurile subcarpatice, completînd cu produse caracteristice șirul celorlalte centre cu acest profil existente în întreaga zonă subcarpatică a țării, și-au câștigat fiecare în parte un sistem omogen de elemente decorative și de combinații ornamentale specifice, ajungîndu-se astfel ca într-o arie geografică restrînsă, un număr mare de centre să-și câștige o personalitate aparte (de exemplu ; dacă la piesele provenite din Văleni Dîmbovița predomină decorul realizat cu compasul, ca element preponderent fiind motivul solar, la piesele de la Valea Mare decorul este preponderent linear, în unghiuri și hașurări). Chiar dacă meșteșugul a pierdut ponderea de altă dată, în zonă se pot întîlni și astăzi meșteri care au practicat timp îndelungat acest meșteșug și care oferă bogate surse informaționale (meșteri români în Brebu și Runcu, rudari în Valea Mare și Scheiul de Sus).

Ca forme arhaice întîlnim lada săpată într-un trunchi de copac, „uleiele“, trunchiuri scobite pe verticală folosite pentru depozitarea produselor alimentare. Ele preced hambarele, actualmente fiind întîlnite în podurile caselor, în anexele locuințelor, deci nu în spațiul de locuit (fig. 6). Concomitent cu funcția de depozitare se mai folosesc și ca stupi sau ca știubeie. Ca o formă veche, amintim de lăzile săpate în trunchiuri de copac pe orizontală, ce se întîlnesc azi ca recipiente pentru adăpat vitele, lingă fintini.

Tipul următor, pe linie evolutivă, este cel al lăzilor lucrate din blăni de lemn de fag, masive, înbucate în sistemul „pană și uluc“ sau „lambă și uluc“ în 4 pilaștrii care susțin întreaga construcție și dau cutiei o oarecare elevație. Se impun precizări referitoare la materia primă folosită, la diferitele faze ale prelucrării, tehnologie și unelte. Vom folosi informațiile bogate furnizate de meșterii din Brebu și Runcu : se prefera lemnul de fag, drept, fără noduri, care putea fi „ușor de lucrat“ și care „scurtat pe măsură“ și „ușurat din cioplit“ la locul de tăiere era apoi transportat la domiciliu, unde, după o perioadă de timp necesară urscării lemnului erau executate celelalte operațiuni, (informator meșterul N. Anghelescu care a moștenit meșteșugul tatălui său ; ambii au lucrat în Brebu). Meșterul Constantin Gh. Popescu, din Runcu, folosea

lemnul „care crapă drept“ ; lemnul ales era tăiat în anotimpul rece pentru ca „să nu aibă mizgă“ (sevă) ce era „cioplit de verde cu barda“, transportat acasă, pus în șură sau în casă „după sobă la uscătoare“ unde era ținut 2—3 săptămîni. Aceasta era metoda obișnuită, dar prin extinderea comercializării produselor materia primă începe să se procure și vara. Același informator arată că uneori întreaga prelucrare a butucilor se făcea la domiciliu. Blănille astfel obținute într-o primă fază erau apoi „scobite și cuțitoite“, după care erau îmbinate în „picioare“ și „miini“, întărite cu „cepuri“ de lemn (cuie). Uneltele folosite sînt : toporul de spart și pană de lemn, barda pentru cioplit, cuțitoaia pentru finisat blănille care erau mai „zgrunțuroase la trup“, scoaba de oțel pentru scobit și incizat motivele, iar în cazul celor rotunde compasul cu ghiară, sfredelul (fig. 7).

Piese din această categorie au o mare frecvență în zonă, argumentată prin largă utilitate de care se bucură. În planul evolutiv acestea sînt primele la care apare și elementul decorativ prin incizie. Decorația apare la piesele destinate păstrării vestimentației și pornind de la principiul că funcția determină amplasarea, această categorie ocupă un loc de cinste în cadrul interiorului. Piese lipsite de decorație și destinate depozitării produselor alimentare sînt amplasate rare ori în spațiul de locuit (tronul de mălai și făină) și de cele mai multe ori în poduri, beciuri anexe. Lăzile destinate cerealelor sînt de mari dimensiuni, cu o eleeație mai mare, uneori avînd spațiul interior compartimentat funcțional.

Excepție, ca ținută fac piesele din Valea Mare, unde întîlnim un decor redus la cîteva elemente pe fața centrală și pe capac. Mălaiul, făina se depozitează fie în piese de același tip dar de dimensiuni mai reduse, fie în lăzi vestimentare mai uzate.

Lăzile de zestre, piese exclusiv vestimentare, impun prin excelentă ținută artistică, prin armonia formelor, proporționalitate, atenta execuție, ținuta lor devenind un semn de distincție socială.

În spațiul cercetat se întîlnesc numai exemplare cu capacul drept, decorate prin incizie pe întreaga suprafață, cu excepția feței care se adosează peretelui. Uneori apare și culoarea, ca element de punere în valoare a liniilor incizate, efect realizat prin vopsirea suprafeței în benzi orizontale după care se incizează decorul ; în felul acesta se evidențiază liniile sau se pun în valoare spațiile prin vopsire ulterioară inciziei.

Atenția deosebită de care se bucură această categorie de piese în cadrul procesului de execuție, se argumentează în primul rînd prin funcția ceremonială ce o dețin, prin valoarea lor de semn social și în cadrul interiorului, prin amplasarea într-un loc de vază. Așa se explică bogata lor decorație care se dezvoltă de la simple zgîrieturi pînă la compoziții ample, omogene care vădesc un cert rafinament artistic. În funcție de preferințele de selecție a elementelor decorative centrele se diferențiază. Piese din Valea Mare selectează de preferință motive lineare : triunghiuri, linii întretăiate diagonal și în formă de X, romburi în asociere cu bradul și steaua, sugerate simplu (fig. 8). O piesă aparte, datată 1874, printr-o inscripție în chirilică care cuprinde și numele meșterului, este lada de zestre din Valea Mare, unica din acest centru, cu decorul structurat pe bază de elemente solare (fig. 9). De remarcat la piesele lucrate în acest centru bogata decorare prin incizie fără utilizarea culorii și hașurarea, ca un element de diferențiere a spațiilor decorative.

De o certă individualitate sînt și centrele situate pe valea Ialomioarei : Runcu și Brebu. Pieseile din aceste centre utilizează motive geometrice simple, dispuse în registre orizontale : linia în zig-zag, X înscris în patrat, patratele hașurate, asociate cu bradul (pomul vieții) înscrise într-un cartuș orizontal (fig. 10). Aceste motive sînt predominante în sistemul ornamental al zonei dar coexistă cu valoroase elemente solare, fie în cadrul aceleiași piese (fig. 11) fie în piese separate, ca în cazul unui frumos exemplar înscris într-o foaie de zestre de la 1869 (fig. 12).

În tehnica decorării, inciziei i se asociază, de regulă, culoarea ; se preferă negrul și brunul la piesele vechi, verdele, roșcatul și galbenul la cele noi (fig. 13).

Un exemplar singular din Riul Alb „un tronic“ prezintă o compoziție decorativă inedită, constituită din coloane și arce de cerc (fig. 14).

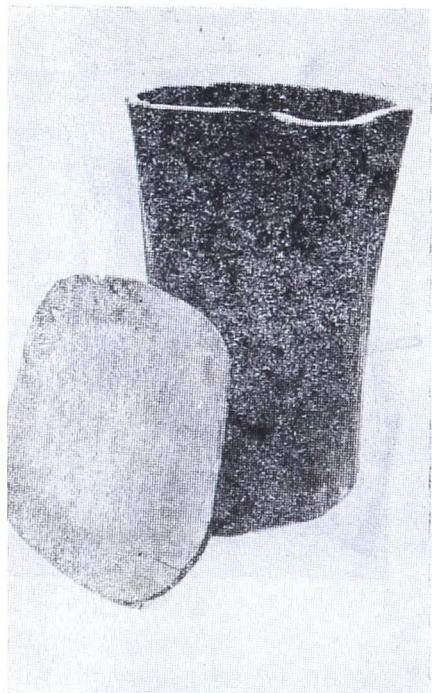
Ulterioară din punct de vedere evolutiv este categoria lădițelor cu pereții legați direct (fig. 15) folosite pentru păstrarea banilor și a obiectelor de valoare, ce prezintă o decorație de aceeași factură (fig. 16).

Unitatea de sistem constructiv și decorativ a centrelor este marcată și de către categoria meselor-dulap (fig. 17) care se subscriu aceluiași legi decorative ca și lăzile. Cele mai frecvente sînt întilnite în Valea Mare, unde se lucrează și astăzi. Tehnica decorării este aceeași cu a lăzilor produse aici (fig. 18). De o ținută artistică remarcabilă este exemplarul achiziționat din Runcu (fig. 19) cu capacul detașabil, sub care se află un sertăraș, două uși care se închid printr-o pană fixată în axul vertical. Remarcăm încasetarea elementelor decorative, finețea și rafinamentul rezolvării spațiale.

Referitor la semnificația elementelor decorative folosite s-a încercat o chestionare a mai multor meșteri ; de la meșterul N. Angheliescu din Brebu s-a putut obține doar un inventar al denumirilor locale ale diferitelor motive frecvente în zonă (planșa 1).

Din prezentarea formelor de mobilier existente și a principiilor decorative care le relevă caractere aparte în contextul etnografic național, putem concluziona că aceste categorii de elemente duc la definirea nordului județului Dimbovița ca o zonă etnografică de sine stătătoare. Analiza trăsăturilor definitorii, a stabilirii legităților respective, nu se poate face însă numai pe baza unei categorii de piese, drept care se impune studierea acestora la modul contextual, în corelație cu celelalte elemente de viață materială și spirituală.

PLANȘA I



A

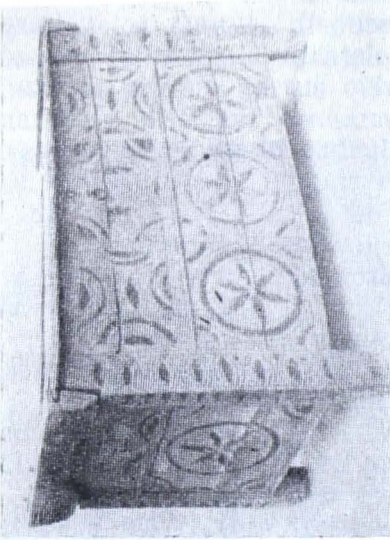


B

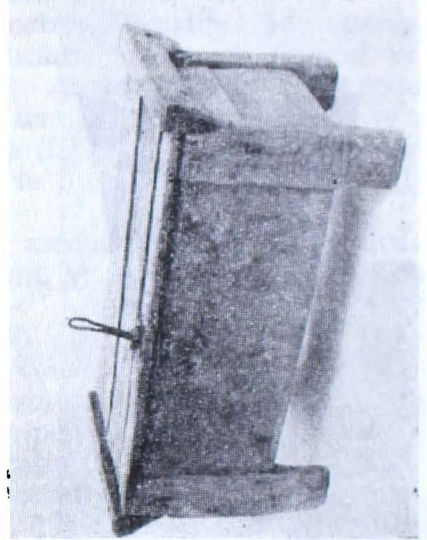


C

PLANȘA II



A



C

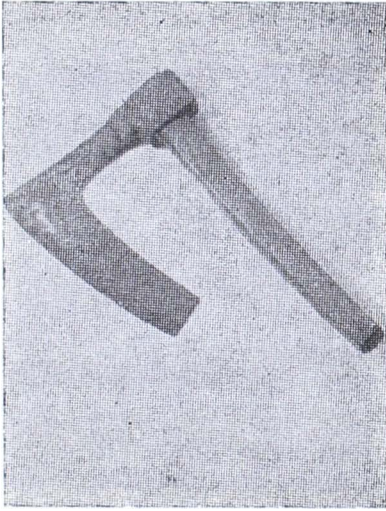


B

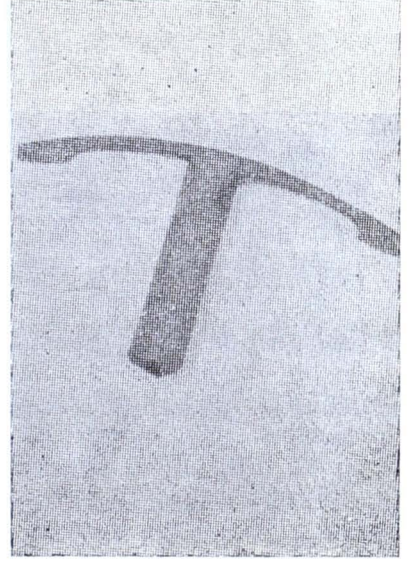


D

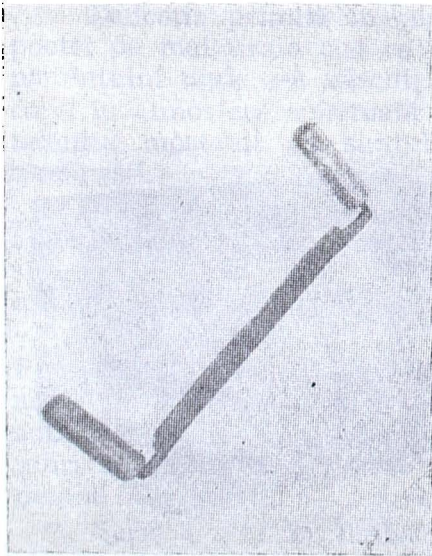
PLANȘA III



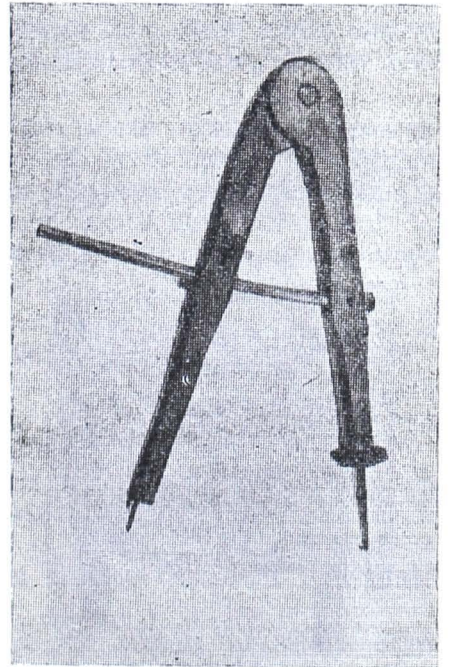
A



B

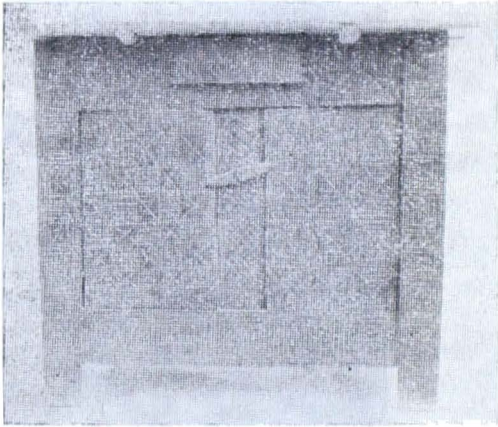


C

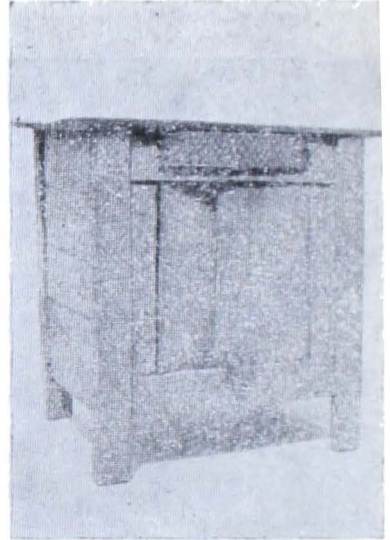


D

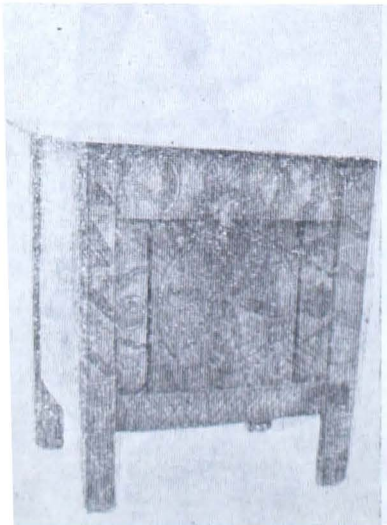
PLAȘA IV



A



B



C



D