

# ELEMENTE SCULPTATE CARE AU APARTINUT PRIDVORULUI BRÎNCOVENESC AL BISERICII MITROPOLIEI DIN TÎRGOVIȘTE

MARIA GEORGESCU

Materialul de față își propune prezentarea pieselor existente în colecția lapidarium a Muzeului nostru, care provin de la pridvorul brîncovenesc al bisericii Mitropoliei din Tîrgoviște <sup>1</sup>.

Perioada constructivă a epocii brîncovenești marchează o etapă remarcabilă în dezvoltarea arhitecturii și sculpturii decorative din Țara Românească, în care un loc important revine meșterilor locali.

Programul arhitectural al epocii brîncovenești se axează în principal pe construcții civile, în special palatul, program cu repercusiuni în îmbogățirea mijloacelor constructive și decorative: reelaborarea proporțiilor cu accent pe eleganța și zveltețea volumelor arhitectonice, aerarea pridvoarelor, sporirea exigențelor în domeniul finisajului, îmbogățirea și diversificarea decorației <sup>2</sup>.

În afară de ctitorii, Constantin Brîncoveanu repară multe din monumentele existente, imprimîndu-le caracteristicile epocii sale, mai ales prin adaosul de pridvoare deschise și decorarea lor cu o bogată ornamentație sculptată <sup>3</sup>.

Sculptura în piatră manifestată în special în domeniul ornamentației monumentale cunoaște în sec. al XVII-lea și al XVIII-lea o puternică dezvoltare, ajungîndu-se la crearea noului stil. Procesul stilistic al sculpturii brîncovenești început din a doua jumătate a secolului al XVII-lea se manifestă printr-o evoluție rațională a motivelor și tehnicii.

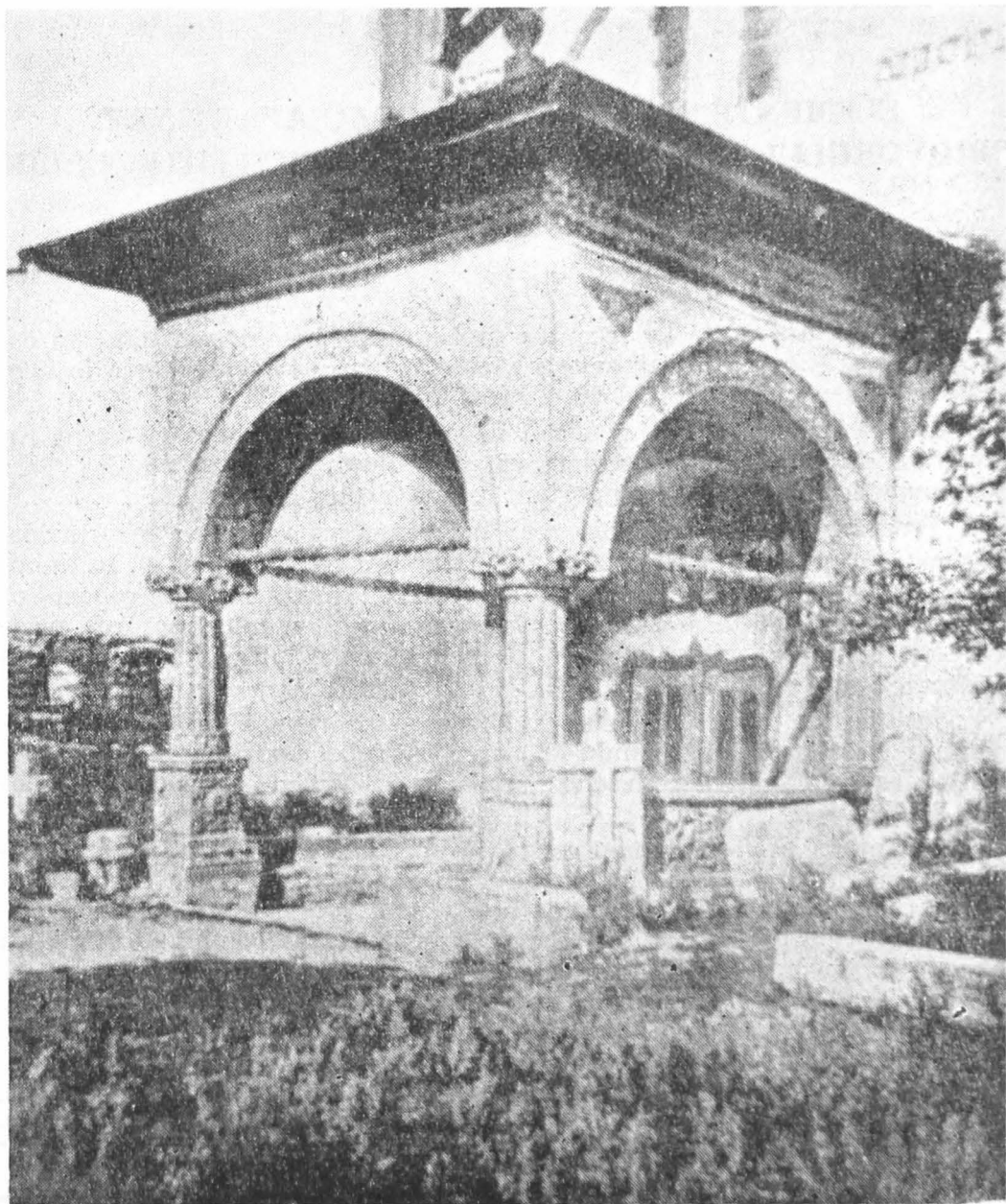
Decorația intervine ca o completare necesară, ca un factor de înviorare capabil să pună în valoare compoziția arhitectonică, armonia

---

<sup>1</sup> N. Stoicescu, *Bibliografia localităților și monumentelor feudale din România, I, Țara Românească*, vol. 2, M-Z, indice, p. 643—644; N. Stoicescu, C. Moiescu, *Tîrgoviștea și monumentele sale*, Ed. Litera, Buc., 1976, p. 170—193. Biserica Mitropoliei din Tîrgoviște, caracterizată prin planul bizantin în cruce greacă, s-a realizat în două etape de construcție; prima în timpul domniei lui Radu cel Mare, de la care datează corpul principal al bisericii cu cinci turle și a doua din epoca lui Neagoe Basarab, cînd se adaugă exonartexul cu cele trei turle ale sale; în vremea domniei lui C. Brîncoveanu s-a adăugat pridvorul între anii 1707—1709. Biserica a fost dărîmată în 1890 și înlocuită cu o construcție nereprezentativă realizată de arhitectul francez Lecomte du Nouy din școala lui Viollet le Duc.

<sup>2</sup> Adriana Maxa, *Ornamentul în piatră la palatul Mogoșoia*, în „Acta Musei Napocensis”, XIII, Cluj-Napoca, 1976, p. 374.

<sup>3</sup> *Scurtă istorie a artelor plastice în R.P.R.*, vol. I, *Arta românească în epoca feudală*, Ed. Acad. R.P.R., 1957, p. 217.



1. Fotografia pridvorului bisericii Mitropoliei din Tîrgoviște (după V. Drăghiceanu, „Mitropolia Tîrgoviștei“).

proporțiilor, ritmurile create de volumele și planurile arhitecturale, care îmbogățesc și definitivează un stil. De aceea se impune o analiză detaliată a componentelor care îl definesc : structura arhitecturală a volumelor decorate, repartitia decoratiei, motivele ornamentale, compoziția și tehnica execuției <sup>4</sup>.

Caracterul decoratiei sculptate în Țara Românească cunoaște acum o transformare în modul de a trata piatra ajungându-se la o tehnică mult mai liberă.

Repertoriul ornamental este bogat și variat, fiind alcătuit în urma selecției ornamentelor tradiționale și a celor importate, dar adaptate stilului muntenesc, sau au coincis cu flora existentă aici <sup>5</sup>.

O bogată ornamentație cu motive decorative vegetal-florale, cu o mare diversitate de forme (rezultată din multiplele variante ale aceluiași motiv, condiționate de materialul în care se lucrează, de forma suprafeței rezultate, de inventivitatea meșterilor, din capacitatea lor de sintetizare și stilizare) tratate aproape realist se concentrează pe ancadramentele ușilor și ferestrelor, pe balustradele pridvoarelor, pe briiele ce încing monumentul, pe rozetele ajur, dispuse în registrul superior al fațadelor, pe capitele, pe fuserile și pe bazele coloanelor <sup>6</sup>.

Repertoriul motivelor se înnoiește prin introducerea elementelor decorative împrumutate din arta Renașterii și a Barocului : baze și capitele cu frunze de acant, motivul scoicii și chiar motive figurative, tratate într-o manieră orientală, sau realizarea monumentalelor portaluri de tip occidental <sup>7</sup>.

Concepția occidentală în preluarea și transformarea elementului din natură în motiv decorativ are un pronunțat caracter realist, iar cea orientală spre forme exclusiv stilizate. Între aceste două orientări se situează viziunea și concepția românească, dominată de o stilizare și ordonare moderată de un simț al echilibrului, al măsurii, de o claritate expresivă. Realismul interpretării motivelor este preluat din observarea directă a naturii, a fazelor succesive de dezvoltare a plantelor, de la boboci la frunze și flori, transformarea mișcării naturii în ritmuri compoziționale. Echilibrul în întrebuintarea elementelor decorative și a cîmpurilor se realizează prin alternanța de accent și neaccent, de substanță și spațiu. Compoziția se realizează prin procedee economice, este mai rarefiată și ritmică <sup>8</sup>.

„Constituită treptat într-o zonă a întîlnirii Orientului cu Occidentul, în sfera de cultură a Europei sud-estice și în condițiile de dezvoltare specifice Țării Românești, sculptura brîncovenească și post-brîncovenească apare ca o expresie artistică cu caracter autohton“ <sup>9</sup>.

În acest larg program al arhitecturii și sculpturii în piatră brîncovenești, pridvorul brîncovenesc al bisericii Mitropoliei din Tîrgoviște, se înscrie ca un element reprezentativ al acestei perioade de apogeu al artei medievale românești.

<sup>4</sup> Adriana Maxa, *Op. cit.*, p. 375.

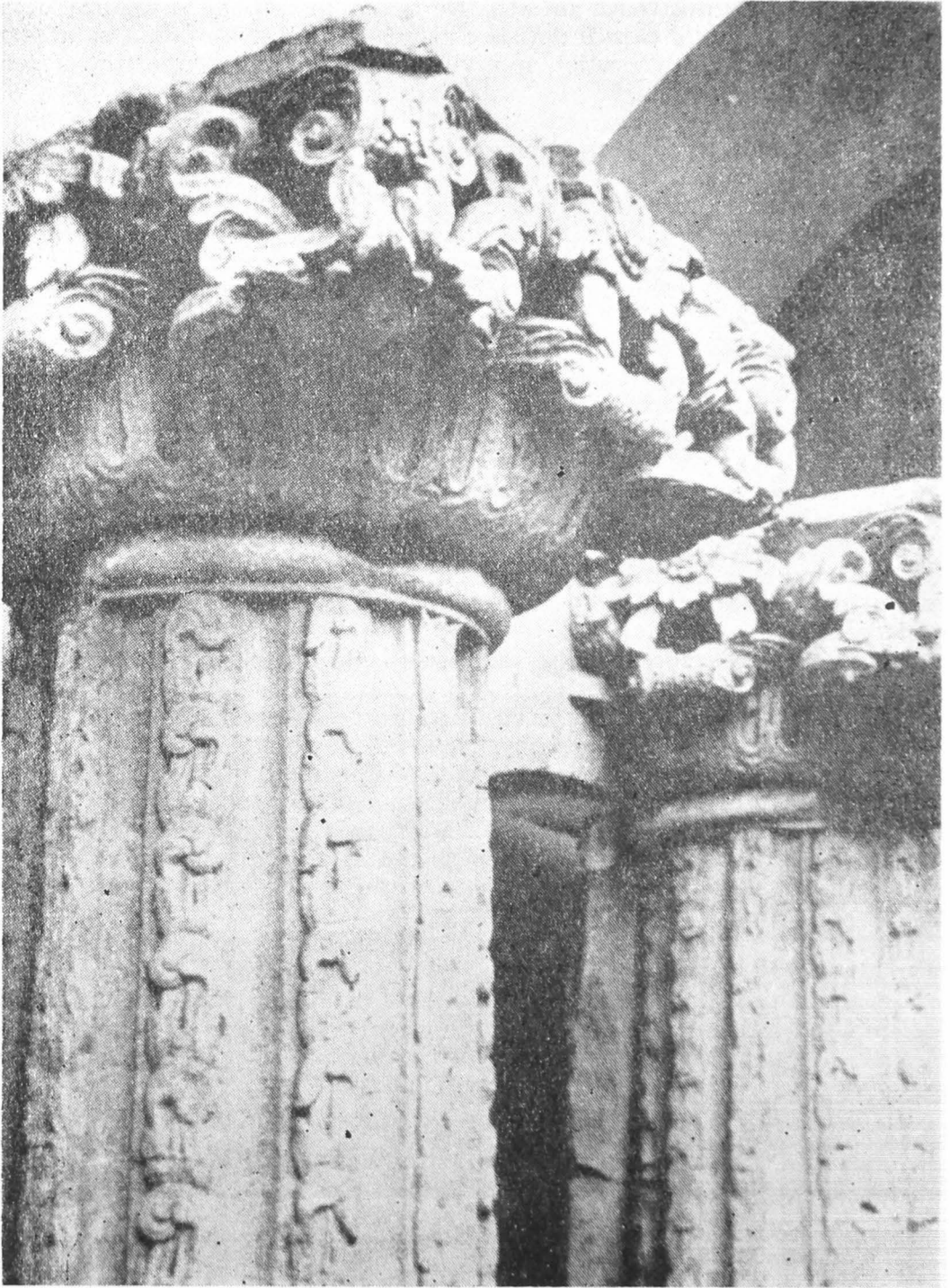
<sup>5</sup> *Ibidem*, p. 376.

<sup>6</sup> *Scurtă istorie...*, p. 234.

<sup>7</sup> *Ibidem*, p. cit.

<sup>8</sup> Adriana Maxa, *Op. cit.*, p. 376.

<sup>9</sup> *Istoria artelor plastice în România*, vol. II, Ed. Acad. R.S.R., Buc., 1970, p. 91.



2. Coloane de la pridvor.

Elementele sculptate în piatră care provin de la acest pridvor : fragmentele din balustradele pridvorului precum și cele patru coloane, la care se adaugă și documentele fotografice existente ne dau posibilitatea reconstituirii aspectului pridvorului <sup>10</sup>.

De plan pătrat, deschis, mai scund decît corpul bisericii, pridvorul era sprijinit pe patru coloane bogat sculptate (două libere și două adosate), legate între ele prin arcuri semicilindrice și coarde de lemn.

Întregul parament al pridvorului poartă o decorație pictată, realizată tectonic, concentrată pe anumite suprafețe, mai ales subliniind dublul contur al arcelor. Decorația mai cuprinde sub cornișă un registru decorativ realizat din trei rînduri de cărămidă așezate în zimți de fierăstrău.

*Coloanele.* Cele patru coloane au decorația dispusă pe fus, concentrată în ghirlande vegetale, alcătuite din două motive ornamentale : frunza și floarea de acant adaptate formei și dimensiunii fusului, dispuse alternativ pe caneluri. Partea inferioară a coloanelor este subliniată de un registru decorativ continuu, format din frunze de acant.

Baza coloanelor este înaltă, de formă prismatică avînd fiecare față decorată la partea superioară cu un relief ce subliniază baza. Fiecare față este decorată de un motiv central, o floare, iar în jurul acestui motiv este dispus un motiv vegetal reprezentînd frunza de acant ; dispunerea fiind foarte bine adaptată formei pe care o decorează.

Capitelurile sînt bogat ornamentate, decorate cu frunza și floarea de acant ; fiecare față decorată pe principiul simetriei. În ax este dispusă o floare de acant subliniată de o volută, iar de o parte și de alta sînt dispuse frunze de acant și frunze schematice de legătură. Traseele schemei decorative sînt subliniate de motivul benzii perlate.

*Balustradele (traforări decorative)* de formă rectangulară sînt subliniate de benzi decorative continui cu frunze de acant sau ove. În cîmpul decorativ al balustradei sînt cuprinse frumoase motive vegetal-florale formînd buchete de flori, boboci, flori deschise, flori și frunze de acant.

Din punct de vedere al tehnicii execuției, decorația bogată a balustradei este realizată în relief plat, înalt sau ajur, iar ca procedeu compozițional ne apare simetria cu varianta ei simetria de translație, creată de benzile decorative cu frunze de acant sau ove.

Dintre numeroasele elemente sculptate care provin, de la balustrada pridvorului, subliniem ca cele mai importante următoarele <sup>11</sup> :

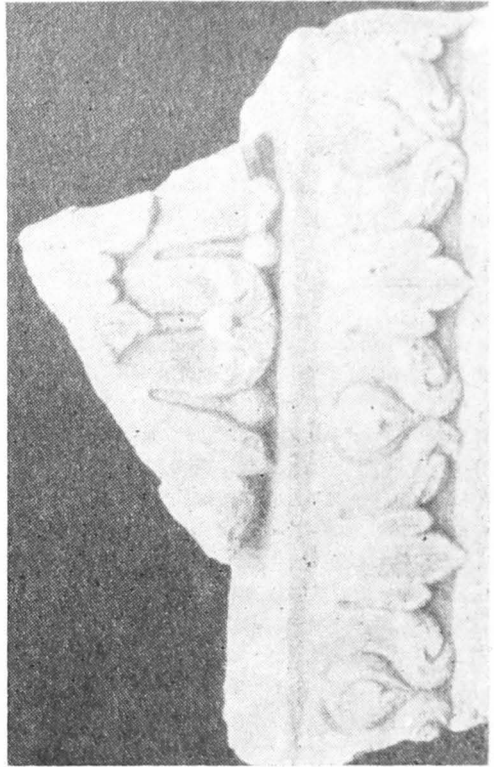
<sup>10</sup> Fragmentele din balustrada pridvorului se află în colecția lapidarium a Muzeului județean Dîmbovița, iar coloanele în colecția lapidarium a Muzeului de istorie al R.S.R. Fotografia înfățișînd biserica Mitropoliei din Tîrgoviște a fost realizată de Carol Popp de Szathmarly în anul 1867. Fotografia pridvorului este publicată de Virgiliu N. Drăghiceanu în „*Mitropolia Tîrgoviștei*“, Buc., 1933, fig. 18.

<sup>11</sup> Elementele sculptate care au aparținut pridvorului brîncovenesc al bisericii Mitropoliei din Tîrgoviște au fost subliniate pentru prima dată de Virgiliu Drăghiceanu, care le-a descris în „Catalogul pietrelor rămase din Mitropolia Tîrgoviștei și depuse în muzeul lapidar al Mitropoliei“, la numerele : 5, 31, 33, 49 și 55 ; 5 — „două arhitrave cu foi de acant, cu volute pronunțate, probabil din epoca lui Constantin Brîncoveanu“ ; 31 — „o arhitravă cu foi de acant“ ; 33 — „capitel patrungiular cu marginile teșite al unei coloane octogonale, avînd un inel cu foi (epoca lui Brîncoveanu)“ ; 49 — „fragmente din balustrada pridvorului Mitropoliei, ridicat de Theodosie Mitropolitul, în vremea lui Brîncoveanu-vodă“ ; 55 — „patru coloane de piatră cu capitelurile, cu coloanele decorate cu frunze în torsadă, de asemenea o balustradă întrebuintată în actualul pridvor al muzeului, fac parte din vechiul pridvor al Mitropoliei, zidit în timpul lui Constantin Brîncoveanu“.





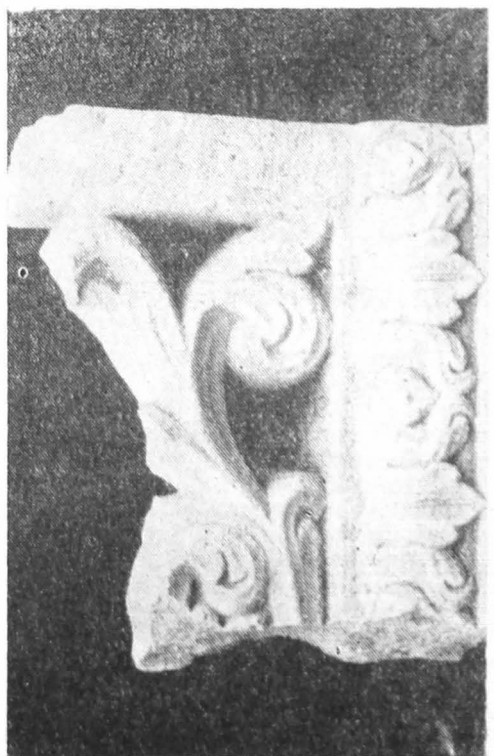
b



d



a



c

3 : a, b, c, — Fragmente de colț din balustrada pridvorului ; d — bandă decorativă din balustrada pridvorului

— *bandă decorativă*, nr. inv. 36/4593, de dimensiuni  $160 \times 27 \times 23$  cm, sublinia conturul părții inferioare a balustradei, decorată cu motivul continuu al frunzei de acant ; sculptată în piatră în relief plat și înalt ; ruptă în 3 fragmente inegale.

— *bandă decorativă*, nr. inv. 57/7111, de dimensiuni  $150 \times 27 \times 23$  cm, sublinia conturul părții inferioare a balustradei, decorată cu motivul continuu al frunzei de acant, sculptată în piatră în relief plat și înalt ; ruptă în 2 fragmente inegale.

— *bandă decorativă*, nr. inv. 58/7182, de dimensiuni  $105 \times 27 \times 23$  cm, sublinia conturul părții inferioare a balustradei decorată cu motivul continuu al frunzei de acant, sculptată în piatră în relief plat și înalt, ruptă în 3 fragmente egale.

— *fragment de colț*, nr. inv. 121/7175, de dimensiuni  $63 \times 37 \times 11$  cm, decorată cu o bandă decorativă continuă cu ove, subliniind conturul părții inferioare a balustradei, iar în colț cu floarea de acant și frunze schematice de legătură ; sculptată în piatră în relief plat și ajur.

— *fragment de cîmp*, nr. inv. 122/7176, de dimensiuni  $44 \times 29 \times 15$  cm, decorată cu o bandă decorativă continuă cu motivul frunzei de acant, subliniind conturul părții superioare al balustradei, iar ca motiv central frunza de acant cu doi boboci de floare ; sculptat în piatră în relief plat și ajur.

— *fragment de colț*, nr. inv. 123/7177, de dimensiuni  $41 \times 27 \times 14$  cm, decorat cu o bandă decorativă continuă cu motivul frunzei de acant, subliniind conturul părții superioare a balustradei, iar ca motiv central frunze și tulpini ; sculptat în piatră în relief plat și ajur.

— *fragment de cîmp*, nr. inv. 124/7178, de dimensiuni  $30 \times 30 \times 15$  cm, decorat cu o bandă decorativă continuă cu motivul frunzei de acant, subliniind conturul părții superioare a balustradei, iar ca motiv central frunza de acant ; sculptată în piatră, în relief plat.

— *fragment de cîmp*, nr. inv. 125/7179, de dimensiuni  $35 \times 28 \times 10$  cm, decorat cu motivul frunzei de acant, un fragment din floarea de acant și motivul perlat ; sculptat în piatră în ajur.

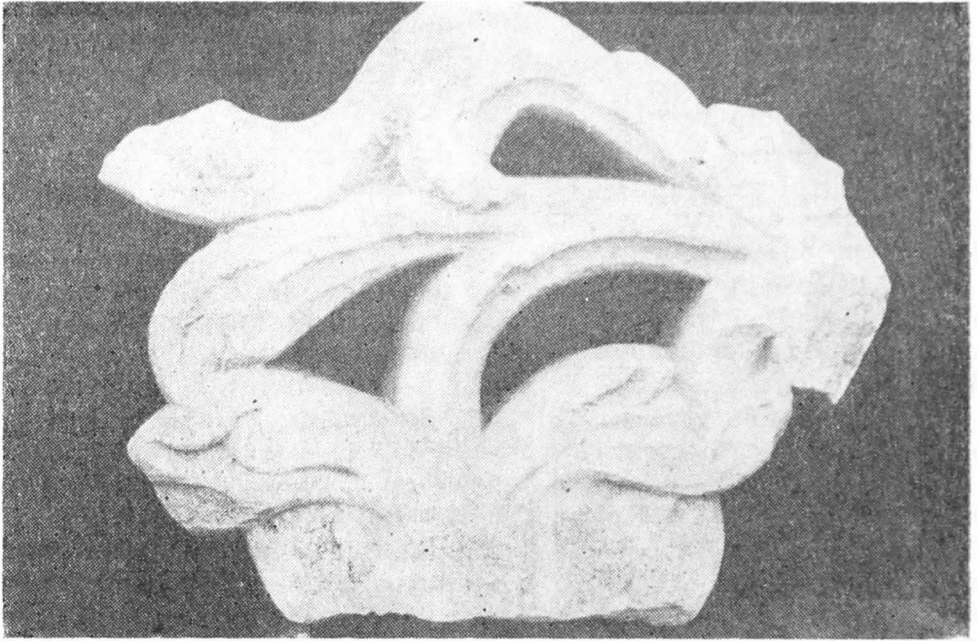
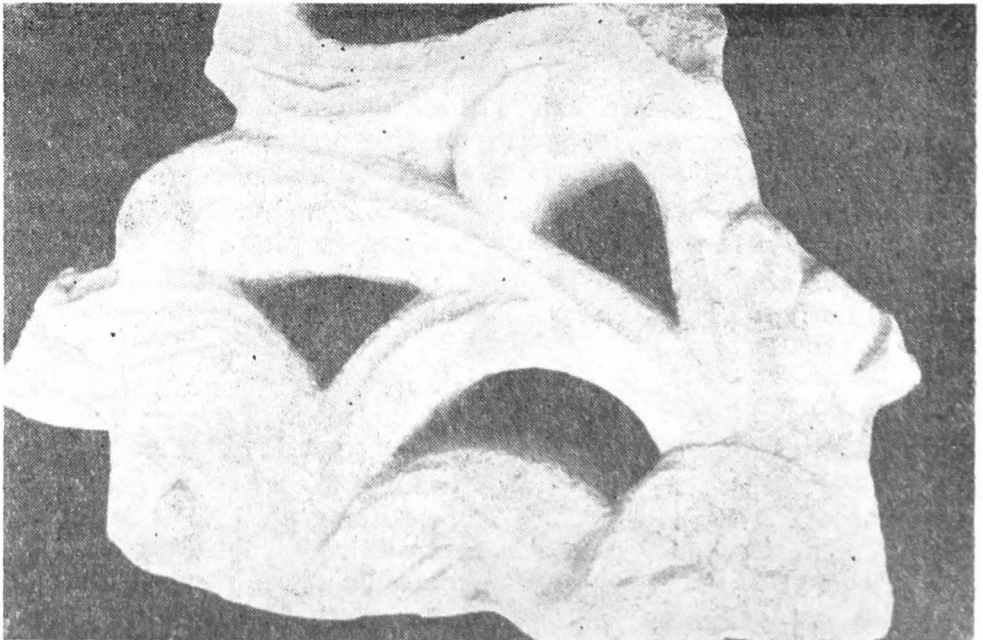
— *fragment de cîmp*, nr. inv. 126/7180, de dimensiuni  $35 \times 28 \times 10$  cm, decorat cu motivul frunzei de acant ; sculptat în piatră în ajur.

— *fragment de cîmp*, nr. inv. 127/7181, de dimensiuni  $28 \times 23 \times 15$  cm, decorat cu motivul florii de acant deschise și frunza de acant ; sculptat în piatră, în relief plat și ajur.

— *fragment de colț*, nr. inv. 128/7182, de dimensiuni  $35 \times 32 \times 18$  cm, decorat cu o bandă decorativă continuă cu motivul frunzei de acant, subliniind conturul părții superioare a balustradei iar ca motiv central frunza de acant ; sculptat în piatră în relief plat și ajur.

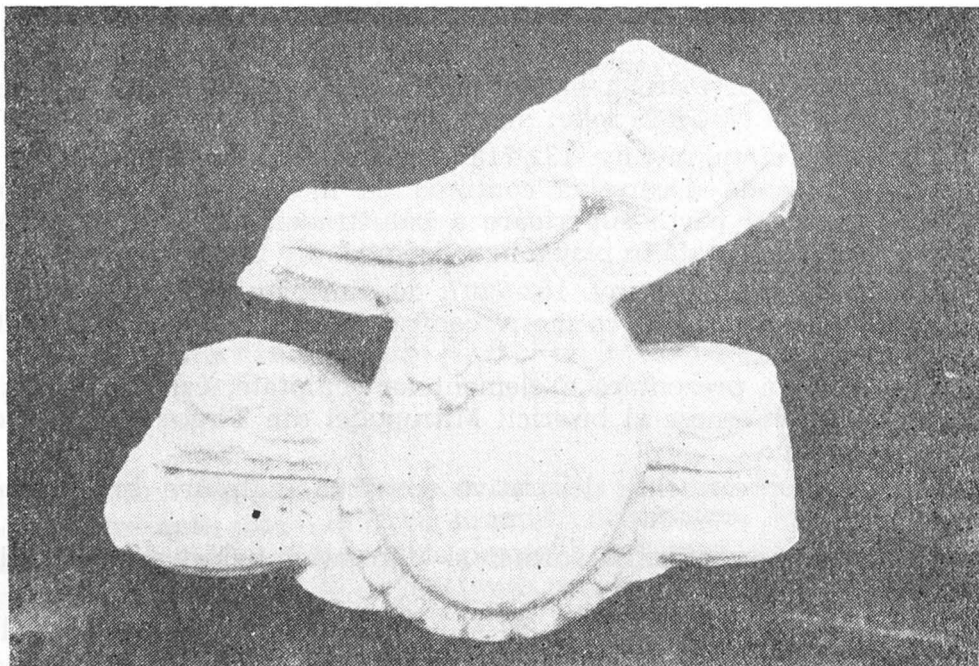
— *fragment de cîmp*, nr. inv. 129/7183, de dimensiuni  $35 \times 25 \times 12$  cm, cu o bandă nedecorată, iar ca motiv central floarea de acant deschisă și frunza de acant și lujeri ; sculptat în piatră în relief plat și ajur.

— *fragment de colț*, nr. inv. 130/7184, de dimensiuni  $57 \times 30 \times 14$  cm, decorat cu o bandă decorativă continuă cu ove, subliniind conturul părții inferioare a balustradei, iar ca motiv central floarea de acant ; sculptat în piatră în relief plat și ajur.

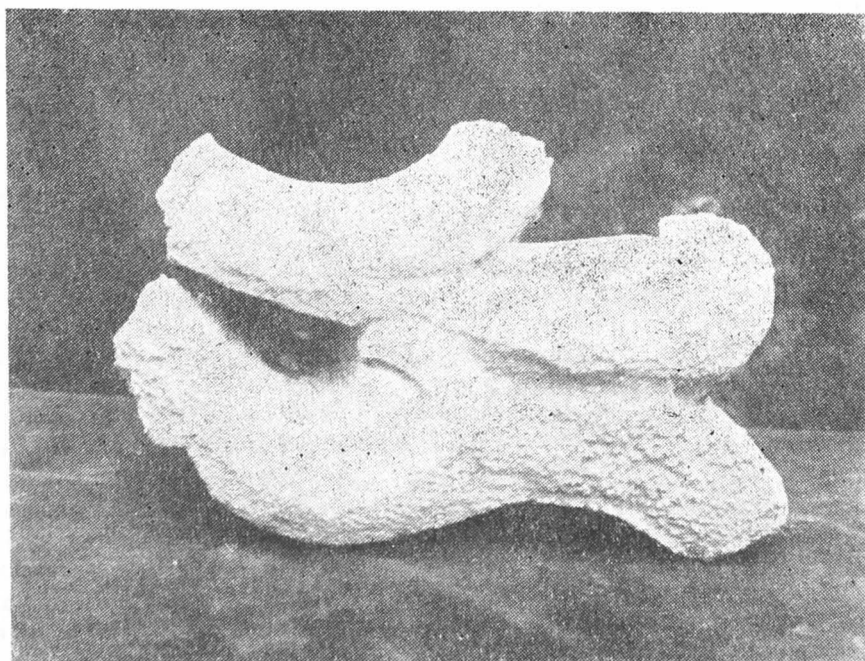
*a**b*

4. Fragmente din cîmpul decorativ al balustradei pridvorului.





c



d

— *fragment de colț*, nr. inv. 131/7185, de dimensiuni  $40 \times 38 \times 15$  cm, decorat cu o bandă decorativă cu motivul frunzei de acant, subliniind conturul părții superioare a balustradei iar ca motiv central frunza de acant ; sculptat în piatră în relief plat și ajur.

— *fragment de câmp*, nr. inv. 132/7185, de dimensiuni  $125 \times 34 \times 19$  cm, decorat cu o bandă decorativă continuă cu motivul frunzei de acant, subliniind conturul părții superioare a balustradei, iar ca motiv central frunza de acant sculptată în piatră în relief plat.

— *fragment de câmp*, nr. inv. 152/7207, de dimensiuni  $28 \times 23 \times 15$  cm, cu o bandă nedecorată, iar ca motiv central frunza de acant ; sculptat în piatră în relief plat.

Din succinta prezentare a elementelor sculptate, care au aparținut pridvorului brîncovenesc al bisericii Mitropoliei din Tîrgoviște am încercat să subliniem :

1. Existența unor elemente decorative specifice sculpturii brîncovenești în piatră.
2. Posibilitatea reconstituirii formei și decorației balustradelor pridvorului.