

Liana Maxy
Beatrice Moscu
(regizori, scriitori, critici).

Prilej de piosă reculegere în fața vestigiilor istoriei neamului românesc. Cinste și recunoștință celor ce prin truda lor perpetuează pentru generațiile viitoare comoara monumentelor istorice! În plus, o caldă mulțumire pentru generozitatea cu care ni s-a pus la dispoziție un cadru autentic, la realizarea unui film care, la rîndu-și, se străduiește să ofere publicului un moment din zbuciumata noastră istorie și din lupta poporului pentru libertate!

Theo Partisch — regizor

2. XII. 1969

Neprețuită cinste celor care se străduiesc să păstreze pentru generațiile viitoare tradiția și istoria glorioasă trecut al neamului nostru.

Colea Răutu — actor

2. XII. 1969

Mărturisesc sincer, pînă acum n-am avut ocazie să vizitez acest minunat monument istoric — vestita Curte domnească din Tirgoviște — una din rădăcinile și sufletul neamului românesc!

Mă bucur sincer c-am filmat în acest „cadru“ autentic o poveste cu „Haiducii“ noștri care prin faptele lor ne-au încântat copilăria și ne-au prilejuit un contact mai direct cu istoria neamului nostru.

Mulțumesc din suflet administrației și direcției ce conduce și veghează la păstrarea acestui lăcaș și făgăduiesc

să revin vara, să găsesc timp, să fiu odihnit (trecut de caznele haiducului meu „Șapte cai“, chinuit de arnăuți aici în pivnițele Curții domnești) și să revăd într-o altă stare de spirit aceste prețioase vestigii.

Cu toată dragostea și deosebită admirație

Florin Piersic — actor

Nu știu dacă pe tot timpul domniei lui, Caragea Vodă a făcut o vizită la Curtea domnească din Tirgoviște, dar sigur este faptul că în 1969 în ziua de 4 decembrie Caragea Vodă din filmul Haiducii în interpretarea actorului Nucu Păunescu a muncit și suferit cu acest domnitor.

Nucu Păunescu — actor

4 decembrie 1969

Cu emoția unui rol drag, în ruinele Tirgoviștei, în așteptarea noului an, cu conștiința strămoșilor de care ne mindrim, să facem filmul.

Aimée Iacobescu — actriță

Sosiți în subsolurile secularei Curți domnești am încercat să dăm viață unei pagini din trecutul istoric al poporului nostru. Am dori ca ficțiunea noastră artistică să se apropie cît mai mult de adevărul istoric. Dacă vom reuși sau nu, nu vom putea ști căci din păcate zidurile nu vorbesc.

Țin să aduc omagiul nostru, al echipei de filmare, pentru strădaniile muzeografilor de aici care se străduiesc cu pasiune să păstreze și să popularizeze vestigiile inestimabile ca cele de aici.

Dinu Cocea — regizor



PRELIMINARII LA O STATISTICĂ

PETRE CRISTEA

Complexul muzcal „Curtea domnească“ cunoaște an de an o afluență sporită a vizitatorilor din țară și de peste hotare. Numai în anul 1969 au fost înregistrați aproape 72.000 vizitatori. Acest fapt a motivat întreprinderea unui studiu privind frecvența vizitatorilor, pentru început avînd ca

obiectiv de documentare numai grupurile organizate. Prin acest studiu, în anul 1969 s-a urmărit depistarea zonelor cu reprezentarea cea mai slabă a grupurilor de vizitatori, în vederea unor măsuri eficiente pe linia popularizării acestui complex muzeal; precum și sesizarea neajunsurilor o-

bservate în frecvența colectivelor de vizitatori din județul Dîmbovița, pentru coordonarea acțiunilor muzeului nostru cu munca celorlați factori interesați în problemă.

Concluziile preliminare sînt următoarele :

În anul 1969, complexul muzeal „Curtea domnească” a fost vizitat de 770 de grupuri organizate. Subliniem că dintre acestea, 72,47% o reprezintă grupurile școlare și studențești, ceea ce este esențial pentru educarea patriotică a tineretului și totodată un merit al tuturor factorilor ce concură la îndeplinirea acestei sarcini deosebit de importante.

Dacă apare firesc ca ponderea să o aibă grupurile școlare, considerăm totuși că în cazul de față procentul grupurilor de adulți (27,53%) este prea mic.

Frecvența grupurilor pe județ evidențiază Dîmbovița (168), Prahova (150) și municipiul București (126). Douăzeci de județe au avut o mai slabă reprezentare, către acestea urmînd a orienta în 1970 acțiunea de popularizare a muzeelor și monumentelor țirgoviștene.

Cele 168 de grupuri din județul Dîmbovița reprezintă de fapt 126 de grupuri școlare și 42 de grupuri de adulți.

Din totalul grupurilor școlare, 109 au cuprins numai elevi de la școlile generale, 13 — de la licee, 3 — de la școlile profesionale și unul de la Școala sanatorială Gura Ocniței.

Harta județului nostru reliefează 48 de localități (44 comune, 3 orașe și municipiul Tîrgoviște) de unde au provenit grupurile de elevi ai școlilor generale ; între acestea sînt 25 de localități din care au vizitat Curtea domnească numai cîte un grup de elevi — respectiv o clasă.

Procesul de învățămînt solicită, cel puțin începînd cu clasa a IV-a, în cadrul lecțiilor de istorie a patriei, cunoașterea acestor locuri evocatoare. În acest sens, ar fi potrivită planificarea excursiilor școlare pe un timp mai îndelungat, asigurîndu-se astfel, pînă la absolvirea școlii generale, vi-

zitarea de către toți școlarii dîmbovițeni a muzeelor și monumentelor din Tîrgoviște, cel puțin odată în fiecare ciclu.

13 grupuri de elevi provin de la 6 licee, din care două cu sedii în municipiul Tîrgoviște, dar remarcăm că în perioada iulie-decembrie 1969 s-au înregistrat numai patru grupuri cu elevi de la trei licee.

Filiala O.N.T. Dîmbovița a organizat numai un grup din orașul Moreni și cinci grupuri cu oamenii muncii aflați la odihnă în stațiunea balneară Pucioasa (patru în luna iulie și unul în august). Pentru comparație, subliniem că filiala O.N.T. Prahova a organizat douăzeci de grupuri cu oaspeți veniți la odihnă în stațiunile Sinaia și Bușteni, opt dintre acestea în intervalul octombrie-decembrie.

Cinci colective de adulți care au vizitat Curtea domnească au fost constituite ocazional: absolvenții Liceului militar de la mănăstirea Dealu — seria 1924, U.T.C.-iștii participanți la Crosul tineretului și la Trofeul sonderului, etc.

În tot anul 1969 nu a fost înregistrat nici măcar un grup de țărani cooperatori. Această constatare ne-a făcut să tragem concluzia că trebuie să intensificăm activitatea cultural-educativă în mediul rural, colaborînd mai strîns cu toți factorii care au în vedere această problemă. De aceea, încă din ultimul trimestru al anului am inițiat cicluri de simpozioane în cîteva comune de colectivul științific al muzeului, iar în colaborare cu Comitetul județean U.T.C. s-au organizat și susținut expuneri pe teme de istorie locală în adunările organizațiilor de tineret precum și un concurs cu premii.

În anul 1970 vom continua studiul început la Complexul muzeal Curtea domnească, pe care intenționăm să-l extindem și la celelalte muzee țirgoviștene. Folosind experiența obținută în acest an va fi îmbunătățită și tematica cercetării, odată cu modul de înregistrare și de prelucrare a datelor culese.

Concluziile importante la care am ajuns la sfârșitul unei perioade de un an conferă acestui studiu un interes deosebit prin aceea că ajută muzeului — după cum sublinia și istoricul Nico-

lae Iorga — „să fie nu numai la dispoziția oricui, dar să întindă mina către oricine pentru a-l atrage, a-l reține cât se poate de mult“.



ALBUMUL „TANȚI ILIESCU — MIHĂILESCU“

AUREL VASILESCU

Însoțind expoziția retrospectivă Tanți Iliescu-Mihăilescu — găzduită în primăvară în sălile Muzeului de istorie — catalogul semnat de Ion Vasiliu și apărut în ziua vernisajului, ne introduce în arta uneia dintre cele mai originale pictorițe, fascinată de peisajul țirgoviștean.

Nu hiperbolizăm colegial nici impresia făcută de expoziție, nici impresia lăsată de lectura textului, afirmând că pictorița și-a întilnit cronicarul și cronicarul și-a întilnit pictorița care să dea aripi stilului său.

Căci obligat de natura subiectului să apeleze la nuanțe mereu inedite, Ion Vasiliu face mai mult decît o cronică ocazională: el alunecă către o pasiionată profesiune de credință literară și artistică.

Într-adevăr, Tanți Iliescu-Mihăilescu, mergînd pe linia artei realiste, care reflectă viața și natura în ceea ce au ele mai caracteristic, mai expresiv, posedînd o rară știință a desenului și a perspectivei, ca și o deosebită sensibilitate și putere de intuiție, izbuște să redea în desenele sale drama vechilor case, a ulițelor strimbe și a vestigiilor istorice, precum și suflul de viață nouă și plină de avînt din contemporaneitate.

La Tanți Iliescu-Mihăilescu inteligența creatoare ordonează, cumpăneste compoziția tablourilor, lăsînd loc cu prudență lirismului și spontaneității și exagerînd unele aspecte cu scopul de a realiza caracterul, ceea ce se află

dincolo de învelișul lucrurilor. Această manieră dă creațiilor sale o robustețe, o soliditate de cea mai aleasă factură, sugerînd nume prestigioase din istoria picturii.

Bine face cronicarul că nu coboară opera expozantei la nivelul documentarismului. S-ar putea vorbi de acest lucru numai în cazul cînd natura ar fi fost înregistrată exact și sec, ca într-o fotografie; dar îngroșările desenului practicate de artistă la tot pasul, fie că e vorba de lucruri sau ființe în mișcare, fie că e vorba de obiective statice, o abat de la reprezentările exacte și fac din actul înfățișării prin linii și umbre ceea ce se cheamă artă.

În afară de aspectul străzilor, pe Tanți Iliescu-Mihăilescu o interesează în mod deosebit incinta Curții domnești, cu scumpe vestigii arhitectonice. Gîndind la vremurile de glorie și strălucire ale fostei capitale, întrezărind aveau umbrele voievozilor iubitori de țară și cultură, privind din unghiuri diferite, fericit alese, ruinele străjuite de turnul Chindiei și Biserica domnească, în desene ușor acuareluate, pictorița prinde admirabil patina vremii și nu știm ce înfiorare a trecutului. Cităm și noi, ispitiți pînă și de simbolică titlurilor enumerate în catalog, minunatele desene: Chindia printre bolți. Muguri pe ruine. Ruine la Tîrgoviște și Perspectivă la Curtea domnească, realizări care din nou ne amintesc, datorită modulului de punere în pagină și vastității planurilor un

nume celebru — Piranezi marele desenator al ruinelor romane.

Pline de farmec arhaic, valoroase din punct de vedere arhitectural găsim Hanu-Galben, Casă istorică și Casă veche, de asemenea reproduse la loc de cinste

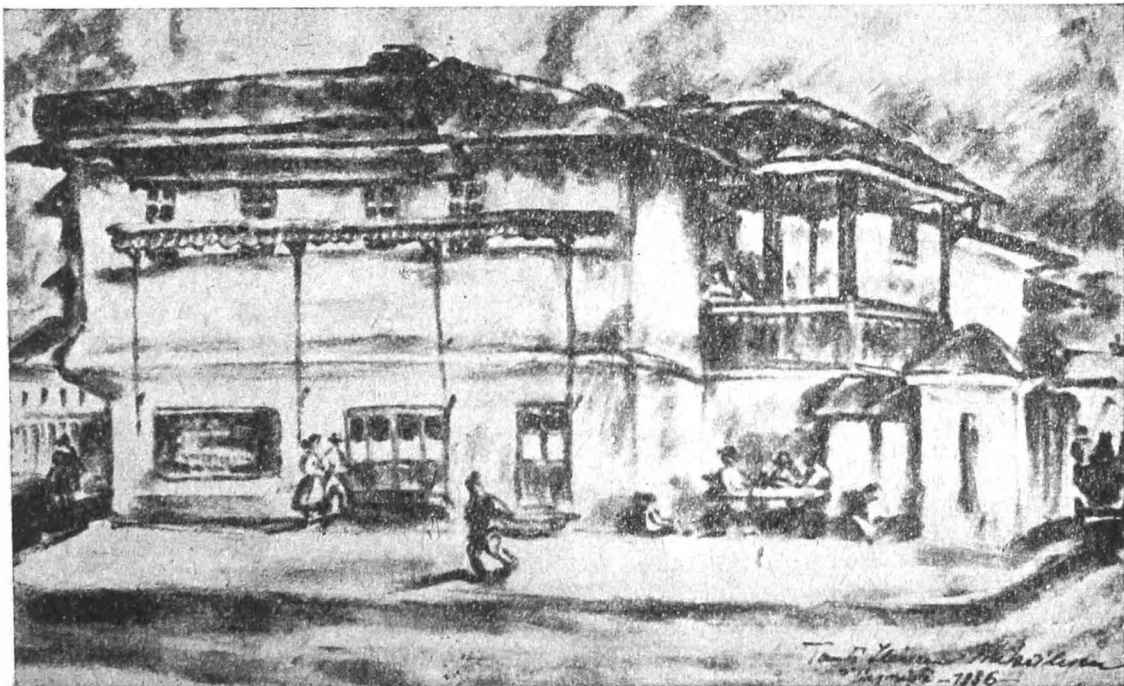
Dar Tanți Iliescu nu se rezumă, cum remarcă și cronicarul, numai la trecut. În peisajul intitulat Vechiul și noul, ea realizează cu măiestrie contrastul dintre arhaismul orașului și avântul nou, constructiv, al epocii socialismului în care se integrează fericit compozițiile figurative inspirate din viața oamenilor muncii.

Așa dar, artista care știe să evoce atât de nostalgic sufletul vechii cetăți de scaun, își face, cu aceeași veridicitate, simțită prezența printre construcțiile edilitare care primenesc fața bătrânului nostru oraș.

Cînd Ion Vasiliu subliniază în medaalionul său că „Singurul mod de a se refuza neantului artistic rămîne pentru Tanți Iliescu-Mihăilescu dialogul continuu cu străzile și cu oamenii lor“, omagiază desigur o consecvență artistică, fixîndu-i foarte exigent coordonatele.

Bogate reproduceri în alb și negru însoțesc la tot pasul eseul care abundă în imagini și metafore ce dau valențe poetice.

Remarcăm și modestia sub care a apărut lucrarea: Retrospectiva Tanți Iliescu-Mihăilescu“. Expoziția nu este comentată, ci văzută de Ion Vasiliu. Văzută, adăugăm noi, prin prisma tuturor postulatelor artistice ale pictoriței, împlinite abia în zilele noastre și, mai ales, înțeleasă în dimensiunile ei de eveniment local, la care direcțiunea Muzeului județean Dîmbovița a pus inimă și gir.



TANȚI ILIESCU-MIHĂILESCU : Hanu-Galben