

O SIMPLĂ IPOTEZĂ

MIHAIL MIHALEA

Fără să se fi făcut o cercetare atentă a dovezilor materiale existente pe raza comunei Ocnița, județul Dimbovița, se procedează de către unii la datarea localității susmenționate numai pe baza unor izvoare scrise.

Atestarea documentară — mai cu seamă sub numele actual — este, desigur, tîrzie (1704), dar asta nu dovedește că localitatea nu a avut și altă denumire și, cu atît mai puțin, nu dovedește o corespondență între atestare și existența așezării omenești ¹.

În anul 1973 am descoperit pe un deal din apropiere (Corniș) fragmente de vase din ceramică fină aparținînd culturii TEI II. (vezi fig. 1 și 2).

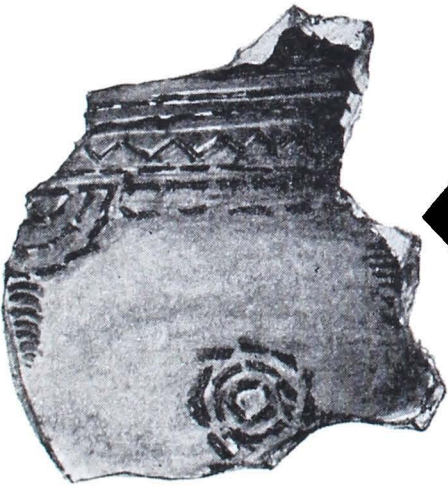


Fig. 1.

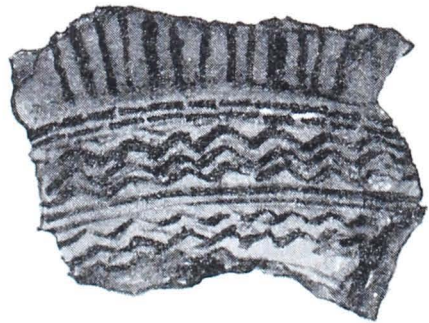


Fig. 2.

¹ Într-o viitoare demonstrație pe baza toponimiei schimbate — a se vedea Ocna Mică... ! — s-ar putea avansa atestarea încă din 1517, dar, așa cum am spus, nu atestarea documentară dovedește vechimea așezării omenești cunoscută sub numele actual.

Era prima oară cînd se comunica existența pe raza comunei Ocnîța a unei asemenea dovezi materiale. Vechimea ceramicii a fost confirmată ulterior de cercetătorii Muzeului Județean Dîmbovița.

În același an (1973) am identificat la doi cetățeni din comună (Niculoiu C. Gheorghe și Trandafiroiu Vasile) două toporașe de bronz (celturi). Ele fuseseră scoase la iveală în 1968, în urma unor lucrări agricole obișnuite pe Dealul Scoarței, punctul Buzduga. Le-am donat Muzeului Județean Dîmbovița.

Aceste dovezi materiale mută cu mult înainte de secolul al XIII-lea data existenței localității Ocnîța, dar cercetări arheologice sistematice încă nu s-au făcut pe aceste dealuri...