

## MUZEUL ȘCOLAR — INSTRUMENT DE LUCRU AL PROFESORULUI DE ȘTIINȚE SOCIALE ÎN EDUCAREA PATRIOTICĂ A ELEVILOR

ION CIUREA

Legarea învățămîntului de producție, de realitate, este o cerință esențială și obiectivă, impusă de progresele științei și tehnicii contemporane, de întreaga dezvoltare socială și culturală.

Plenara C.C. al P.C.R. din 18—19 iunie 1973 cu privire la dezvoltarea și perfecționarea învățămîntului subliniază că, indiferent de obiectul de învățămînt — predarea trebuie să formeze deprinderi și obișnuințe, convingeri și atitudini corespunzătoare societății noastre socialiste și aceasta nu numai în cadrul orelor de clasă, ci și în acela al activităților desfășurate în afara clasei.

O mare însemnătate pentru educarea politico-cetățenească a elevilor o are continua îmbunătățire a predării istoriei, deoarece, așa cum s-a subliniat în documentele de partid, „...istoria trebuie să devină în școala noastră un factor esențial de educare patriotică a tinerei generații, de dezvoltare a sentimentului de răspundere față de soarta națiunii noastre socialiste...”<sup>1</sup>.

Sarcinile instructiv-educative care stau în fața predării istoriei se realizează în primul rînd prin lecții, dar complexitatea muncii de instruire și educare a elevilor impune și folosirea altor forme de organizare a muncii didactice, menite să contribuie la formarea gîndirii materialist-dialectice la elevi, la educarea lor în spiritul dragostei de patrie, la înarmarea lor cu cunoștințe despre trecutul de luptă al poporului român și despre mărețele victorii obținute de oamenii muncii în construirea socialismului.

Un rol important în realizarea acestui deziderat revine muzeului școlar. Au trecut cîțiva ani de cînd Inspectoratul școlar județean Dîmbovița și Consiliul județean al Organizației Pionierilor indicau organizarea unor puncte, colțuri muzeistice în principalele unități școlare din județ. Astăzi această inițiativă a devenit o realitate și s-a generalizat în aproape toate unitățile școlare, avînd în vedere rolul important care revine elementelor de istorie locală în educarea conștiinței și conduitei patriotice a elevilor.

Muzeul școlar, în măsura materialului disponibil, oferă elevilor posibilitatea unui contact direct cu trecutul poporului nostru. Acesta trebuie să devină un loc în care modelăm cunoștințe, dezvoltăm pasiuni, stimulăm

---

<sup>1</sup> Nicolae Ceaușescu, *Cuvîntarea la Consfătuirea cadrelor care predau științele sociale în învățămîntul superior*, București, Ed. politică, 1972, p. 15.

capacitatea creatoare, spiritul critic și rațiunea elevilor. Pentru realizarea acestui deziderat se impune să asigurăm o bună organizare și funcționalitate muzeului școlar.

În organizarea acestui punct muzeistic în comuna Pucheni, județul Dimbovița am urmărit trei elemente :

— depistarea și colecționarea materialului existent pe raza localității ;

— selecționarea și expunerea obiectelor găsite ;

— folosirea exponatelor în procesul instructiv-educativ.

Pentru depistarea și colecționarea materialelor din teren, am procedat mai întâi la o trecere în revistă a tuturor obiectelor și aspectelor etnografice și de artă populară de pe raza comunei, după care s-a trecut la ridicarea lor. La fiecare obiect găsit s-au făcut mențiuni referitoare la numele și prenumele posesorului, de când datează, cine l-a creat, din ce material, locul unde a fost găsit. Toate aceste date au folosit la întocmirea fișei științifice. Spre a se evita unele surprize neplăcute s-au purtat discuții cu elevii și cadrele didactice cu privire la materialele ce urmează a fi colecționate. Un sprijin deosebit s-a primit din partea elevilor-membri ai cercului de istorie a cărui tematică în anii școlari 1975—1976, 1976—1977 și 1977—1978 a fost axată pe probleme de istorie locală, cu aplicații practice pe teren avînd prim obiectiv depistarea și colectarea materialului istoric.

Experiența cercului nostru în acest domeniu ne dovedește că elevii scormonind meleagurile natale, scotocind cu multă sîrguință casele bunicii, pot scoate la iveală tezaure documentare, materiale de valoare istorică. În decursul a doi ani de căutări, elevii Școlii generale Pucheni au colecționat unelte din piatră (eneolitice — datate de Muzeul județean Dimbovița), monede din epoca modernă, medalii, documente referitoare la obștea satului, foi de zestre, obiecte de artă populară care redau modul de viață și îndeletnicirile locuitorilor de pe aceste meleaguri și piese de port popular cu datare de aproape o sută de ani.

Depistarea și colecționarea materialului istoric nu a reprezentat decît un moment în procesul de organizare a colțului muzeistic din școală. Adevărata activitate muzeală a început odată cu selectarea și interpretarea fondului documentar existent. Au fost reținute acele piese care au o valoare istorică deosebită și care pot fi folosite cu mult randament în procesul instructiv-educativ.

Muzeul școlar a fost amenajat pe elemente de etnografie (piese care redau modul de viață, îndeletnicirile și portul popular), documente locale — acte de vînzare-cumpărare, acte dotale, atestarea unor bănci populare — și numismatică. Este necesar de subliniat sprijinul acordat de Muzeul județean Dimbovița — prin tovarășii Gheorghe Bulei și Cicerone Mareș — în selectarea, datarea științifică, înregistraea și expunerea materialului documentar, încît dintr-un colț muzeistic școlar s-a ajuns la un muzeu sătesc.

Noul muzeu a fost inaugurat în cinstea celei mai mari sărbători a obștei din Pucheni — întîlnirea cu fiii satului din 16 octombrie 1977 sub genericul „Înalta conștiință a datoriei față de vatra părintească“.

Un alt aspect urmărit în problema tratată se referă la modul de folosire a exponatelor în procesul instructiv-educativ, utilizarea materialu-

lui documentar la lecții. Lecțiile care se pretează, ședințele cercului de istorie se desfășoară în muzeu, fondul documentar al acestuia reprezentând o sursă prețioasă de material ilustrativ. La clasa a VIII-a prezentând lecția „Epoca pietrei pe teritoriul patriei noastre” am arătat elevilor unele eneolitice descoperite pe teritoriul comunei Pucheni, punctul „La Călini”, satul Vîrfureni. Aceasta a trezit un sentiment patriotic cu profunde rezonanțe afective, mîndria că pe aceste meleaguri a existat viața materială, cultură, încă din cele mai vechi timpuri.

Cea mai mare parte a materialului expus îl reprezintă piesele de etnografie care au fost utilizate cu multă eficiență la unele lecții pentru ilustrarea unor procese sau fenomene istorice ca : dezvoltarea economiei feudale și precapitaliste, evoluția tehnicii în evul mediu, viața țărănimii, trecutul localității etc.

La sfîrșitul lecțiilor ținute în muzeu, oricît de frumos aș fi vorbit elevilor despre evoluția tehnicii și viața țăranilor în evul mediu, cuvintele mele nu ar fi putut exprima în mod convingător realitatea existentă, ca obiectele înseși prezentate elevilor.



Fig. 1

Muzeul școlar reprezintă un ajutor prețios pentru cercul de istorie cu elevii ; de altfel el este o creație a cercului ; prin el stimulăm elevii la continuarea procesului de depistare a noi materiale de importanță istorică.

Ideea exprimată de academicianul Gheorghe Oprescu privind valoarea sentimentală a creațiilor strămoșilor noștri : „De mult m-am obișnuit să iubesc și să admir lucrurile ieșite din mina strămoșilor noștri. M-am apropiat întodeauna cu pietate de ele, căci îmi dau seama că la efectuarea lor ei puseră ceva din sufletul românesc“<sup>2</sup>, în ambianța specifică a unui muzeu etnografic sătesc capătă semnificație de simbol ; uneltele, țesăturile, documentele care atestă diverse îndeletniciri ale locuitorilor trezesc în sufletul elevilor un sentiment de admirație față de satul unde s-au născut, față de oamenii acestor meleaguri cărora le cunoștem graiul și portul. O impresie deosebită a produs prezentarea unui costum popular femeiesc de la mijlocul secolului al XIX-lea, piesă de valoare excepțională care redă frumusețea și puritatea portului popular local (fig. 1).

Aducînd elevii în fața unor asemenea exponate, contribuim la formarea personalității la structurarea unor înclinații spre cercetare, estetice etc. și ceea ce este mai important, la apropierea de creația populară, la cunoașterea ei profundă și implicit la stimularea dragostei pentru aceasta (fig. 2 a și b).

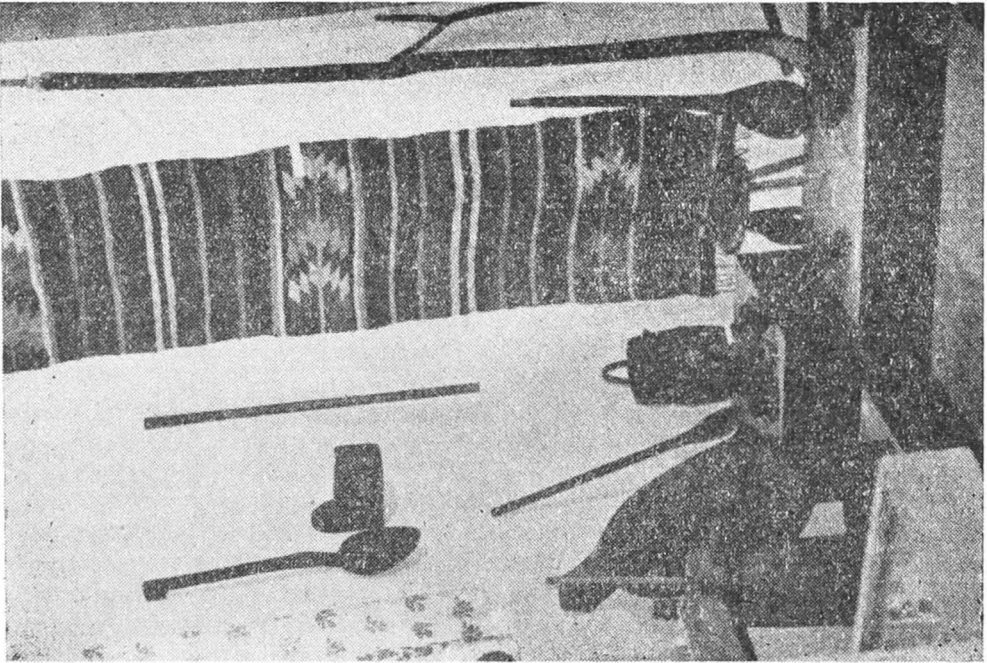
Lecțiile, ședințele de cerc cu elevii prezentate în muzeu nu se desfășoară la întâmplare ; la organizarea lor trebuie să ținem seama de o pregătire prealabilă, de o planificare. Studiile de specialitate și experiența de la catedră dovedesc că în cadrul muzeului pot fi organizate lecții de predare-învățare care prin structura lor specifică solicită folosirea unor mijloace de concretizare și a căror fixare este mai eficientă dacă se realizează folosind exponatele — lecții de recapitulare și sistematizare, la sfîrșit de capitol, trimestru sau an școlar. Un rol important în desfășurarea lecției îl reprezintă selectarea materialului muzeistic în așa fel încît exponatele să susțină partea teoretică a lecției ; elevii trebuie să participe activ, încît celelalte piese expuse, nefolosite, să nu le sustragă atenția.

Activitatea didactică devine mai variată, mai complexă, elevii au posibilitatea de a-și dezvolta capacitatea de selectare, asociere și generalizare, se dezvoltă dorința de investigație, cercetare și curiozitate intelectuală. Astfel de lecții dau posibilitatea cunoașterii istoriei locale și a integrării ei în cadrul istoriei patriei noastre.

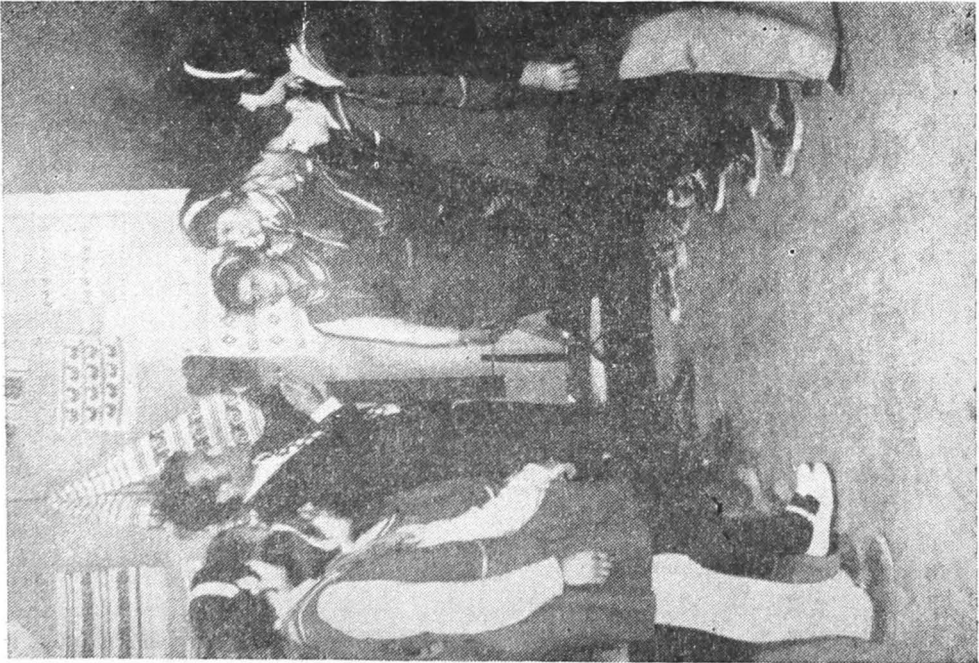
Față de cele prezentate se poate susține necesitatea amenajării în fiecare unitate școlară din mediul sătesc a unei colecții muzeale care să contribuie la modernizarea procesului de învățămînt, la educarea patriotică a tinerei generații.

Rolul principal în organizarea și amenajarea unei asemenea colecții muzeale revine profesorului de științe sociale, care trebuie să fie un adevărat apostol al satului, părăsind cei patru pereți ai clasei și extinzîndu-și aria de activitate în sat, comună, județ în întreaga țară.

<sup>2</sup> G. Oprescu, *Arta țărănească la români*, București, 1922, p. 9.



b



a

Fig. 2