

PUNCTE DE VEDERE ASUPRA TURNULUI CHINDIA

PETRE DRĂGUȚOIU

Reluînd cercetarea asupra turnului Chindia, ne propunem unele observații, pe baza imaginilor existente înainte de restaurarea realizată în secolul al XIX-lea, a unor detalii constructive și a studiilor cercetărilor asupra monumentului.

Imaginea turnului înainte de restaurarea efectuată de arhitectul Ioan Schlatter, prezentată în raportul său din 13 noiembrie 1847¹, în timpul domnitorului Gheorghe Bibescu, este redată în gravura francezului Michel Bouquet din anul 1843², desenul lui Ioan Fusea din 1847³ și desenul lui Nicolae Kirculescu, terminat la 1850⁴. Baza lui avea forma trunchiului de piramidă, ca și astăzi, era numai din cărămidă, placarea cu piatră de talie făcîndu-se după refacerea amintită. Corpul era cilindric, din cărămidă, dar nu prezenta deschiderile neogotice și cele două balcoane actuale. Se pot observa în desene deschideri mai mici decît cele actuale și mai înguste (creneluri pentru tragere), iar în partea estică, ruinele bisericii-paraclis alăturate, din perioada lui Mircea cel Bătrîn.

Inițial, turnul era constituit din trei nivele, dacă considerăm și un „foișor de lemn, sprijinit pe colonade de piatră“ la partea superioară, după descrierea făcută în 1863 de G. Missail⁵.

Sistemul nivelurilor era constituit din poduri de scînduri, primul sprijinit pe bolta porții de intrare⁶ și constituia baza a trei creneluri. Al doilea nivel era sprijinit pe cel puțin trei grinzi din lemn, încastrate în zid, locașurile de încastrare păstrîndu-se și acum și se găsea la cca. 3 m. mai sus față de primul. Acest nivel constituia și el baza a cinci creneluri pentru tragere (de dimensiuni apropiate: 0,65 × 1,13 m.; 0,68 × 1,32 m.) și care într-o etapă ulterioară au fost astupate. De la acest nivel se făcea legătura (ca și biserica „Adormirea Maicii Domnu-

¹ Manolescu, Constantin, Oproiu, Mihai, *Istoria post-voievodală a Curții domnești din Tîrgoviște*, în „Studia Valachica“, Tîrgoviște, 1970, p. 194.

² Bouquet, Michel, *Ruinele Curții domnești din Tîrgoviște la 1843*, Biblioteca Academiei R.S.R., Cabinetul de stampe, inv. 887 (Fig. 1).

³ Fusea, Ioan, *Ruinele Curții domnești din Tîrgoviște la 1847*, B.A.R.S.R., Cabinetul de stampe, inv. 887 (Fig. 2).

⁴ Kirculescu, Nicolae, *Curtea domnească din Tîrgoviște la 1850*, B.A.R.S.R., Cabinetul de stampe, A.D. I-70 (Fig. 3).

⁵ Missail, Georges, *Epoca lui Vasile Lupu și Matei Basarab*, Buc., 1863, p. 451.

⁶ Drăguțoiu, Petre, *O nouă funcție a turnului Chindia?*, în „Bibliotheca Valachica“. Tîrgoviște, 1975, p. 335.

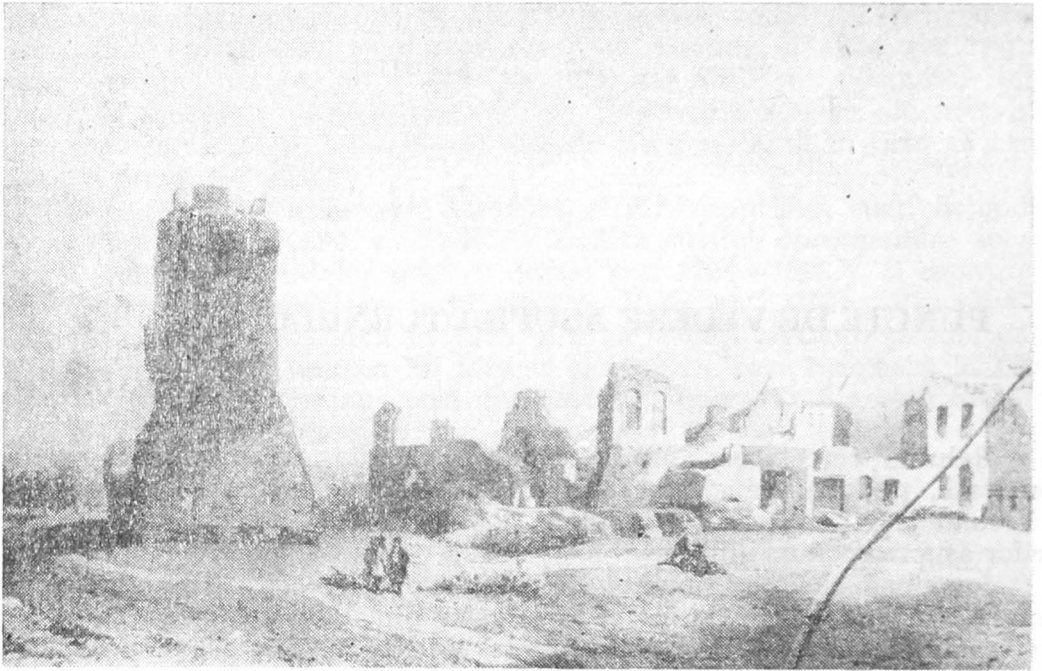


Fig. 1

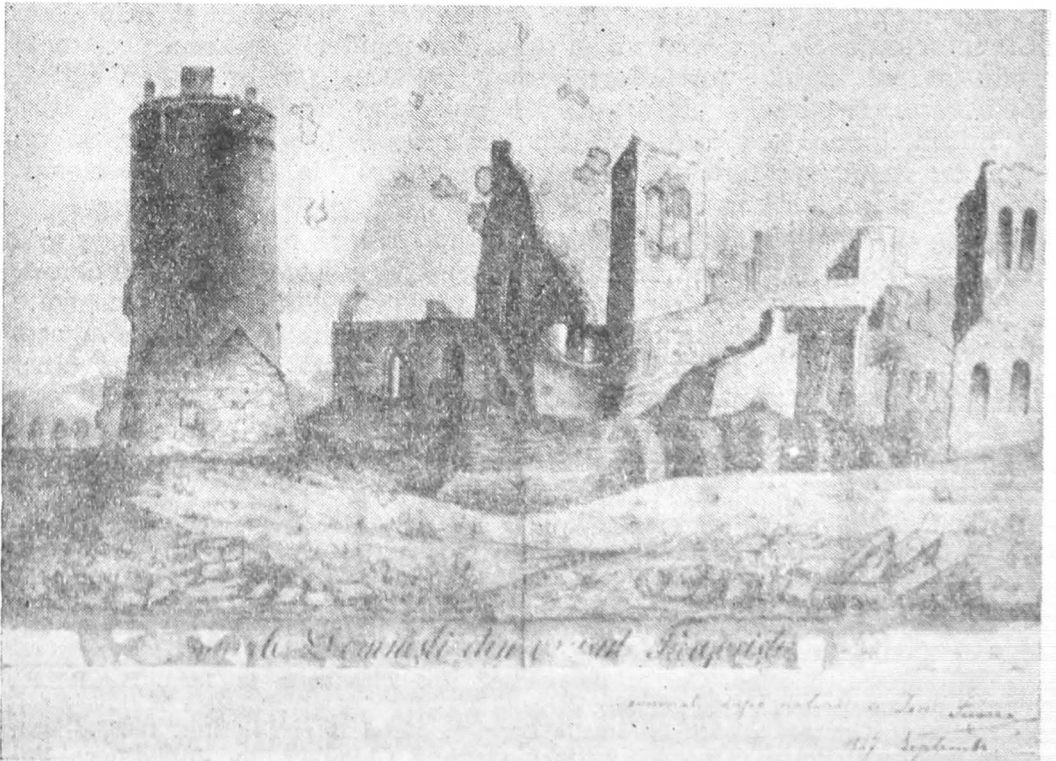


Fig. 2

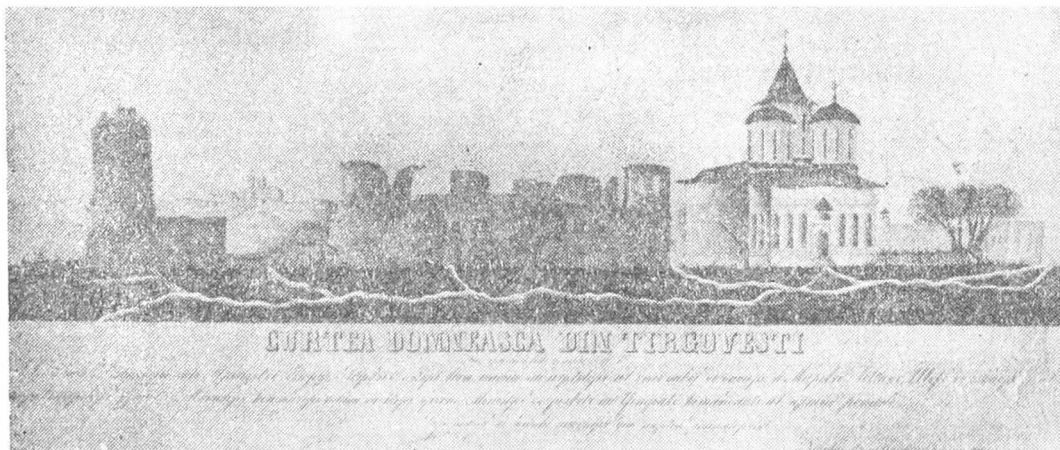


Fig. 3

lui“ din incinta Curții domnești), cu casa domnească, printr-o ușă (continuată cu un pod), deschiderea ei existînd și acum, iar blocarea se făcea prin sistemul unei grinzi transversale încastrate în zid. Al treilea nivel era constituit, așa cum am amintit, din foișorul de la partea superioară, „foișorul de strajă, avînd cinci metereze mai scunde“⁷.

După întărirea sistemului de apărare al Curții domnești, domnitorul Matei Basarab aduce turnului o modificare esențială, prin adăugarea unui alt zid de incintă, astupînd bolțile de intrare ale porții de sub turn și transformînd noua încăpere în închisoarea Curții domnești.

Considerăm că legătura dintre nivele se efectua prin scări drepte, obișnuite și nu în formă de spirală, cum se face după refacerea amintită. De altfel, la 1844, J. A. Vaillant arată că turnul era „rămas în picioare și aproape intact, dar scara care conducea către creneluri a fost luată“⁸.

După refacerea importantă realizată de arhitectul Ioan Schlatter, turnul Chindiei are o înălțime de 27 m., baza în forma unui trunchi de piramidă, placată cu piatră de talie, corpul cilindric, din cărămidă, cu diametrul exterior de 9 m. Deci, acestei refaceri se datorează „înălțarea turnului cu 8 m., adăugarea coronamentului, alcătuit din mici arcaturi și a balustradei crenelate, astuparea unor goluri și deschiderea altora în arc frînt“⁹.

⁷ Stoicescu, N., Moisescu, C., *Tîrgoviștea și monumentele sale*, Ed. „Litera“, Buc., 1976, p. 79.

⁸ Vaillant, J. A., *La Romanie ou histoire, langue, littérature, orographie, statistique des peuples de la langue d'or Ardialiens, Vallaques et Moldaves*, Paris, 1844, tom. III.

⁹ Stoicescu, N., Moisescu, C., *op. cit.*, p. 80.