

CONTRIBUȚII LA STUDIUL ȚESĂTURILOR POPULARE DIN VRANCEA

EMILIA PAVEL

Cercetările etnografice efectuate în Vrancea, cu prilejul colaborării noastre la A.E.R., ne-au dat posibilitatea să studiem țesăturile din satele : Cimpuri, Străoane, Bolotești, Văleni-Ruginești, Tătăranu, Bordeasca Veche și Suraia, sate situate în zona de podiș a Vrancei cu bogate tradiții în arta țesutului.

Țesăturile populare din Vrancea constituie una din temele prioritare, ce ne revin din planul unic de cercetare, al muzeelor de etnografie și artă populară.

Studiul țesăturilor s-a făcut pe materiale autentice, existente încă în satele din această zonă (scoarțe, lăghicere, păretare, țoale, adămăști, velințe, cergi, șervete, ștergare) care se mai păstrează în interioarele actuale sau în zestrea din camera curată.

În cercetările noastre am insistat mai mult pe țesăturile decorative. Țesăturile tradiționale s-au studiat paralel cu creațiile noi care evoluează pe linia tradiției și care, în cadrul Festivalului național „Cîntarea României“, au fost puse în valoare în expozițiile de artă populară, organizate la sate, în centrele de comună ca și în orașele centre de județ.

Ceea ce ne-a impresionat în mod deosebit este ornamentica țesăturilor populare din Moldova meridională în care este inclusă și Vrancea. Ornamentica subliniază originalitatea pieselor și forța creatoare a țesătoarelor.

Din punct de vedere morfologic, ornamentica țesăturilor din Vrancea excelează printr-o variată și bogată gamă de motive geometrice și negeometrice, liber desenate, iar din punct de vedere semantic, prin valoroase creații fitomorfe, zoomorfe, astrale și antropomorfe. Unitatea în varietate, alternanța, ritmicitatea și repetiția, dezvoltate în cuprinsul compozițiilor ornamentale, confirmă originalitatea stilului țesăturilor vranceane.

Artista noastră populară, mesageră a gândurilor și idealurilor colectivității, a celor ce sîntem de mii de ani aici, în spațiul carpato-danubian-

ponctic, a știut să îmbine culorile, să stilizeze motivele, să ne redea în ornamente, în semne și simboluri, idei și mesaje ale unei gândiri magice milenare. Al. Dima în lucrarea sa : „Arta populară și relațiile ei“ spune : „Deși uneori în decadentă, simbolismul artei populare rămâne totuși un caracter de seamă al ei, pentru faptul, mai ales, că oglindește o mentalitate arhaică“... Ceva mai departe același autor adaugă : „Dacă ne întrebăm acum, care este cazul artei populare, e evident că simbolurile ei sînt preluate numai din tezaurul cu valori circulatorii în popor, dintr-un străvechi fond mitic“¹.

Echilibrul și măsura cu care sînt realizate motivele este una din trăsăturile esențiale ale ornamenticii țesăturilor din Vrancea, dîndu-le o notă originală. Referitor la scoarțe, Lucian Blaga conchide : „Cît echilibru și cîtă măsură în întrebuițarea elementelor decorative și a cîmpurilor...“ „Ornamentica, spune mai departe Blaga, prin născocirile ei limare, prin ritmica și prin culorile utilizate, trebuie privită ca expresie directă, ca spovedanie și comunicare a unui duh... Ornamentica fiind depozitara unor taine colective, din avîntul sau din frăgezimea unei linii, din preferința arătată dreptei sau arcului, din accentul pus pe masa compactă sau pe motivul rarefiat, din sublinierea figurației naturale sau a geometistului abstract, se poate, cu ajutorul intuiției, a puterii analitice necesare și a empatiei, reconstitui oarecum „grafologic“ duhul unei populații“². Tancred Bănățeanu, vorbind de ornamentică, susține : „Ornamentica populară exprimă o mare bogăție de sentimente și un deosebit gust artistic al poporului român, decurgînd din însăși legătura nemijlocită, care există între artă și viață“³.

În interiorul tradițional, țesăturile decorative și zestrea erau punctul de atracție. Țesăturile evoluează în funcție de locuință, clasificîndu-se din acest punct de vedere în țesături decorative, folosite în camera curată și țesături de utilitate, în camera de locuit.

Fetele aveau grijă să-și pregătească zestrea din vreme. Clăcile de tors cînepă, lîă erau frecvente în anotimpuri răcoroase, cînd n-aveau de lucru la cîmp. „Dacă aveam de tors cînepă sau lîă nu conta, anunțam prin sat femeile care voiam eu și care voiau să vie, mai rude, mai prieteni, de tors să fi avut“. Claca ținea pînă la 12 noaptea. După ce se săturau de tors, le cîntau cu fluierul și jucau ; veneau fete și flăcăi : „Am apucat și eu clăci de astea“, spune informatoarea⁴. „Mîncam flori din boabe de porumb, scovergi, un fel de gogoși și beam vin. Lampa de gaz de 5—8 focuri lumina casa“. După ce terminau de tors, se pregăteau pentru țesut, industria casnică textilă fiind una din cele mai dezvoltate în zonă. Importante țesături se pregăteau din vreme, cu mult timp înainte de căsătorie de către fete.

¹ București, 1971, p. 42.

² Trilogia culturii, cap. „Duh și ornamentică“, București, 1966, p. 214.

³ Tancred Bănățeanu și M. Focșa, *Ornamentul în arta populară (album)*, București, 1963.

⁴ Inf. Elena Pavel Pană, 78 ani, Tătăranu, Bordeasca Veche-Vrancea.

Lada [de zestre se punea la capătul patului. În ladă se păstrau „trimbe“ de pînă, de bumbac și de tort, de cîte 100 m. „Așa se țesea atunci“, ne spune informatoarea⁵. În afară de pînă, în ladă se păstrau hainele, cămăși, ștergare, dirmele și toate mărunțișurile.

Pe ladă se puneau țeale, așternuturi, velințe în 4 țe, 2 cergi, 2—3 păretare, 4—5 leghicere, scoarța mare, două plăpumi cu fața și dosul de lînă, 6—8 perne, pline cu fulgi de pene, țeale de saci în 2 și 4 țe, țeol de cînepă din 3 lați, făcut din cîte 40 de coți de țesătură. „Fata pînă n-avea zece saci și țeol de cînepă din 40 de coți nu se mărita“, afirmă informatorii din Suraia⁶. După țesăturile din zestre se aprecia starea socială a fetei și mai ales calitățile ei de harnică și bună gospodină. Țesăturile decorative se moșteneau uneori din generație în generație, ele fiind folosite în interiorul tradițional ca decor pe lada de zestre sau pe pereți.

În legătură cu țesăturile de interior, Georgeta Stoica susține : „Dintre toate categoriile de obiecte care constituie interiorul locuinței țărănești, textilele îndeplinesc rolul decorativ cel mai important. Indiferent de materialul din care sînt confecționate lînă sau bumbac, cînepă, în sau borangic, prin modul în care se așează pe mobile, pe perete, pe culme, la grindă, prin compoziția ornamentală și prin cromatică, țesăturile definesc stilul decorativ al interiorului dintr-o anumită zonă“⁷.

Leghicerele⁸, țesături atestate documentar în secolul al XV-lea, se țeseau din lînă în culori naturale alb cu negru sau din lînă vopsită vegetal. Se țeseau în două țe, cu două fețe, cu vrîste late și înguste adică „vargă după vargă“. Culorile folosite erau roșu, negru, alb, portocaliu, albastru, verde. În evoluția decorului pe leghicerele cu vârgi apare decorul ridicat cu speteaza, numit ghioci. Acest tip de leghicer este unul din cele mai cunoscute în zona cercetată. Motivul de alesătură care apare pe leghicerele cu vârgi marchează o nouă etapă în evoluția acestor țesături. Se alegeau suveicuțe între vârgi⁹. În unele sate cercetate, ca de exemplu în Văleni-Ruginești, leghicerul cu vârgi se mai numea și „țoală“.

Marcela Focșa, vorbind de ornamentică, susține : „cu toate că învățarea și compunerea în rînduri sînt sisteme ornamentale universale, fiind impuse de însăși tehnica țesutului, prin vechimea și importanța artistică pe care o are la noi, mai ales în mediul rural, ele pot fi considerate ca reprezentînd fondul autohton“¹⁰.

Leghicerul se făcea lung de 3—4 m și lat de 80—90 cm. Cuvîntul leghicer derivă probabil din cuvîntul *laghiță*, mobila din interiorul tradițional pe care se folosea.

⁵ Inf. Ștefania Nănișteanu 63 ani, Tătăranu-Bordeasca Veche-Vrancea.

⁶ Inf. Hanganu I. Vasile, 74 ani și Tasia V. Hanganu, 74 ani, Suraia-Vrancea.

⁷ *Organizarea interiorului locuinței țărănești românești*, teză de doctorat, rezumat, București, 1969, p. 21.

⁸ Marcela Focșa, *Scoarțe românești*, București, 1970, p. 12.

⁹ Inf. Bostan Tasica, 66 ani, Văleni-Ruginești-Vrancea.

¹⁰ *Scoarțe românești*, București, 1970, p. 259.

Leghicerul se țesea și cu urzeala de cînepă, sau se țesea numai din cînepă cu vârgi sau șituri, cînepa fiind vopsită vegetal sau, mai nou, chimic. Se bătea la țesut cu pieptenele de lemn sau fier.

Păretarul este un leghicer ce se folosea **pe pereți**, fiind țesut din lînă în două ițe cu alesătură de mină legată cu firele întrepătrunse, cu două fețe „în păpuși”. Păretarul se țesea și cu urzeala răsucită din două fire (alătura“ unul de lînă, unul de cînepă. În spată în doi dinți se dădea un fir și unu dinte se lăsa liber. Se țesau late de 75 cm și lungi de cîte 12 m „cît fața cășii”. Cînd se termina de țesut, îl scoteau afară și îl puneau **pe perete** în „fața cășii” ca să-l vadă lumea, o singură zi „Așa era obiceiul în Coza-Tulnici. Păretarul se mai scotea afară **pe perețele** din fața cășii și la anumite ocazii, nunți sau la Paști. În casă păretarul se așeza **pe trei pereți**, fiind lung de 12 m ¹¹.

Păretarul se ornamenta cu motive în cai, în roate, în roata cea mare și roata mică, în cirlige, în pomi și brazi, romburi și brazi, curpen cu trandafir, în paianjen, scărături, roata farămată. sitori în sitori. Se foloseau culori de lînă vopsite vegetal la țesăturile vechi și chimice la cele mai noi, predominînd roșul, negru, alb, portocaliu, verde, albastru ¹².

Păretarul se făcea și cu o singură față, țesut în trei ițe în *boghi* (romburi) cu motive nevedite în culori : verde, roșu, alb, albastru. Cu urzeala neagră de lînă. Păretarul cu motive în costande se făcea tot cu motive nevedite în trei ițe cu o singură față ¹³.

Păretele în interiorul locuinței se puneau **pe perete**, lîngă grindă (Coza, Tulnici). Sub el se fixau șervete de bumbac în fontă, fluture și sub acestea iar păretar. Între păretare **pe perete**, se puneau un rind de șervete în fluture, *fontă*.

Scoarța este o țesătură mai lată care se așeza în interior **pe perețele** unde nu era geam. Se făceau scoarțe și din două păretare cusute la mijloc, scoarța de lînă aleasă pe rost, în șirimboi (zimți) din două bucăți cusute la mijloc. „A fost păretar, am cusut-o la mijloc și am făcut-o scoarță, ne spune informatoarea din Cîmpuri, Vrancea ¹⁴. În Coza, Tulnici, de asemeni, scoarțele se făceau din două bucăți cusute la mijloc, cu ornamente din alesături de mină, cu firele întrepătrunse, motive roate, cu margine ¹⁵.

Scoarțele alese aveau două fețe. Ca ornamente specifice **pe scoarțe** este motivul național în „table“, trandafiri, căprioare. Se alegeau cu toate culorile. (Tătăranu-Bordeasca Veche).

Motivul vegetal **pomul vieții**, denumit local creangă, realizat în culori vegetale pe cîmpul roșu, are ghinarul (chenarul) pe margine pe fond negru cu motive geometrice, romburele, floricele. Una din scoarțe este un important document artistic și etnografic cu o vechime de peste 100 ani și care provine din familia lui Moș Ion Roată din satul

¹¹ Inf. Buluș I. Ioana, zis Irina, 70 ani, Coza Tulnici-Vrancea.

¹² Inf. Nedelcu Ancuța, 80 ani, Coza Tulnici-Vrancea.

¹³ Inf. Stanca N. Ciută, 84 ani, Coza Tulnici-Vrancea.

¹⁴ Inf. Ioana Croitoru, 81 ani, Cîmpuri-Vrancea.

¹⁵ Inf. Nedelcu Ancuța, 80 ani, Coza Tulnici-Vrancea.

Gura Văii-Cimpuri¹⁶. Culorile folosite la scoarță sînt roșul vișiniu la cîmp iar pomul este realizat în nuanțe de verde deschis, verde închis, cafeniu deschis, cafeniu închis, galben, albastru, negru, alb.

Pomul vieții este unul din cele mai cunoscute motive pe care-l putem urmări în multe variante pe scoarțe. În arta populară, pomul este simbolul vieții și al morții. Pomul de multe ori este însoțit de brad. Romulus Vulcănescu în lucrarea sa *Coloana Cerului*¹⁷ a arătat că : „bradul este considerat de popoarele din sud-estul Europei ca arborele vieții“... iar la traci „bradul este prezent în toate manifestările rituale și ceremoniale ce țin de adorarea astrelor, de ciclul vieții, naștere, nuntă și moarte și de ciclul calendaristic, zile de muncă și zile de sărbători, solstițiale și echinocțiale“. De asemenea, același autor susține că la daco-romani a existat un cult al mărului. Autorul dă exemple concludente în această privință din colindele culese de Sabin V. Drăgoi : „Din mijloc de mese / Măru-i mărgăritu / Mindru-i de-nflorit / Florile-s de argint / / Merele-s de aur“/.

Scoarța avea circa 1,50 m lățime și 3—4 m lungime. Scoarța de pus pe cai, cînd vorniceii mergeau la nuntă la luat mireasa, era de dimensiuni mai mici. Se ornamenta cu alesături de mină, cu motive roate, cu *ghinari* cu *șirimboi*.

Adămaștile adică macaturile tradiționale se țeseau în 3—4 și 5 ițe. Așa după cum afirmă informatoarea din Tătăranu-Bordeasca Veche : „Bunica mea, țesea pinza în 3 ițe și așternuturi în trei ițe“. „Din bătrîni se făceau macaturi în 2—3—4—5 ițe. Că le-am apucat și eu. Apoi au început a se țese în 5—7—8 ițe“¹⁸.

Adamasca în două ițe se țesea cu urzeala de bumbac și bătătura lină cu motiv în „pășituri“.

Adămaștile se țes și în 4 ițe, cu model nevedit. Se încheiau două bucăți și se puneau pe perete pe jos „unde vrei“, afirmă informatoarea din Străoane Vrancea¹⁹. Adămaștile în 2—4 și 5 ițe se fac cu urzeala de bumbac bătătura lină, alesăturile se fac cu mîna și se ridică cu *speteaza*.

Adămaștile actuale se țes cu urzeala de ață, scule de 5 lei și bătătura lină.

Adămaștile se numeau cuverturi în Coza-Tulnici, Vrancea. Cuvertura, adică macatul în 4 ițe se nevedea cu model biscuite, suveica, fontă²⁰.

Cuvertura, adică macatul în 4 ițe cu motiv roate și table, se țesea mult în Cimpuri, Vrancea și cu motiv table (romburi) în Tătăranu-Bordeasca Veche.

¹⁶ Inf. Maria Roată, 74 ani, Gura Văii-Cimpuri. Scoarța a fost țesută de Maria Matei din satul Gura Văii, decedată acum 70 de ani, în vîrstă de 80 ani. Scoarța se află în colecția M.E.I. inv. nr. 9925.

¹⁷ București, 1972, p. 29—47.

¹⁸ Inf. Elena Pavel, Pană, 78 ani, Tătăranu-Bordeasca Veche-Vrancea.

¹⁹ Inf. Cozma Chetra, 68 ani, Străoane-Vrancea.

²⁰ Inf. Oprea Ecaterina, 37 ani, Coza Tulnici-Vrancea.

Așternuturi se țeseau în patru ițe în coaste din lână roșie și neagră. Se făceau vrste late cu lână roșie și neagră iar la mijlocul fiecărei vrste late se țeseau trei dunguțe cu lână albă. Acest motiv de țesătură se numea „vargă după vargă”²¹.

Așternutul se țesea în patru ițe și cu motiv *toiegele*, cu vrste late și înguste în culorile roșu, negru, galben, albastru. Se țeseau așternuturi cu urzeala și băătura din cinepă sau numai urzeala cinepă și băătura lână.

Cergile se făceau din 9—10 kg de lână toarsă groasă cit degetul. Se țese în două ițe și apoi se duce la cuie, la dristă. „Stă în apă două săptămîni, o scoate, o usucă și de acolo o pune la perie la mărăcini o netezește”²². Cergile se făceau din lână sură sau albă însă și învrstate cu roșu și alb²³.

Țoala în două ițe cu urzeala de cinepă și băătura lână, țesută în dungii, vârgi făcute cu roșu, verde alb, roz se puneau pe perete. Țoalele se făceau și numai din cinepă pentru camera de locuit. Cinepa se vopsea ca și lina în aceleași culori.

Cuvertura în lăptuci este o țesătură nouă. Cuverturile în 20—30 lăptuci se țeseau în două ițe, iar lăptucii se ridicau cu speteaza. Țesăturile în lăptuci sînt cele mai interesante țesături actuale. Se făceau în două ițe și 14 lăptuci cu motiv table și șabac²⁴. Cuverturile se țes pînă la 30—40 lăptuci cu diferite motive. Numărul lăptucilor sînt în funcție de motivul ce dorim să-l țesem, de la 12 pînă la 80—90—100 lăptuci. Fiecare lăptuc reprezintă un punct din ornamentul ce dorim să-l facem.

Cuvertura în lațuri se face în două ițe cu urzeala din bumbac galben și alb.

Ca să iasă în evidență motivul, lina pentru aceste cuverturi se torcea groasă sau se puneau două fire alăturate. La țesut se dădeau cîteva fire de bumbac și lână, pentru a face o margine și apoi se făceau lațurile cu andreaua nr. 3 folosită și la împletit flanele. Fiecare laț constituia un punct din ornamentul ce dorim să-l realizăm pe cuvertură. După fiecare laț se dădeau două fire de bumbac.

Pentru aceste cuverturi lina se vopsea în culori chimice, predominînd nuanțe de roșu, vișiniu, albastru deschis, verde nucăriu (muștar), verde gălbui, roșu, negru²⁵.

Culorile folosite la țesut erau două, urzeala galbenă iar băătura lina, roșie, vișinie, albastră, verde. Ca și cuverturile în lăptuci, cuverturile în lațuri sînt țesături noi ce predomină în satele cercetate și care împodobesc interioarele moderne²⁶.

Zăvezile sînt țesături cu o singură față, cu urzeala din papiote negre iar lina vopsită albastru, nocăriu (muștar), verde, galben, mov.

²¹ Inf. Ștefana Vănișteanu, 63 ani, Tătărănu-Bordeasca Veche-Vrancea.

²² Inf. Latu Maria, 67 ani, Coza Tulincl-Vrancea.

²³ Inf. Picu Floarea, 72 ani, Cîmpuri-Vrancea.

²⁴ Inf. Maria Bancea, 80 ani, Cîmpuri-Vrancea.

²⁵ Inf. Profira Chirilă, 76 ani, Străoane-Vrancea.

²⁶ Inf. Mengher Anasia, 85 ani, satul Colacu-Valea Sării-Vrancea.

Se țeseau mult în Soveja și în satele vecine. În satul Gura Văii-Cimpuri, s-au găsit „zăvezi“ cu o singură față, țesute de Aurica lui Sfirnog din Soveja ²⁷. Se făceau late de 1,40 m și lungi de 3 m.

Cuverturile în lăptuci ²⁸, în lațuri ca și zăvezile, sînt țesături actuale care se țes în Vrancea și în toată Moldova.

O altă categorie importantă de țesături din pinză folosite ca decor în interiorul tradițional sînt ștergarele denumite și prosoape în satele cercetate.

Șervetele se puneau „pe păritari și deasupra și între păritare“. Se țeseau din bumbac alb, mătase, ață muline sau bumbac colorat, cu motive nevedite la capete în cinci ițe și vrste înguste pe toată suprafața.

Ștergarele se țeseau în două ițe din bumbac iar la capete se făceau vrste ridicate cu speteaza cu ață roșie și neagră. Se țeseau și cu roate din neveditură (ozoare), în patru ițe cu aceleași vrste la capete.

Ștergarele se țeseau și în trei ițe cusute cu pui în muște cu roșu și negru. Se puneau pe perete în fontă (fluture) la ferești în loc de perdele ²⁹, la icoană sau oglindă ³⁰.

Ștergarele de cui, cu vrste ridicate cu speteaza cu arnici roșu și negru, se așezau pe perete deasupra lăicerului. La o casă mare, se puneau pe pereți pînă la 20 ștergare, în cupe ³¹ (pliuri) în Văleni-Ruginești.

Ștergarele se ornametau cu vrste simple, cu vrste ridicate cu speteaza sau cu motive cusute cu arnici roșu și negru. La cusăturile mai noi, se folosea ață în toate culorile. Se făceau șezători de cusut și impletit: „Se adunau mai multe fete care coseau diferite flori sau împleteau dantelă cu iglița“, „Băieții cîntau din fluier și fetele lucrau“, ne spune informatoarea ³².

Prosoapele din borangic, învrstite cu bumbac și arnici roșu și negru ridicat cu speteaza erau dintre cele mai frecvente în satul Străoane. Prosoapele se ornametau și cu flori ridicate cu speteaza, frunza de vie și romburi. Prosopul de borangic în afară de vrste, se ornameta și cu ajur executat în pinză la țesut, cu motiv „părunghi“ (porumbei) cu aripile desfăcute și cu flori, motiv național ³³.

Ornamentele de cusături pe ștergare, erau executate în muște cu arnici roșu și negru. Se coseau figurine feminine, fete, flori și păsări.

În tradiția populară pasărea simbolizează sufletul care după moarte trece în lumea veșnică, eternă.

Gh. Pavelescu în lucrarea sa *Pasărea suflet*, afirmă: „Credința că sufletul omului, ia forma de pasăre în momentul cînd „sboară“ la cer, sau în primele zile după moarte, cînd colindă locurile umblate în

²⁷ Inf. Niță Florea, 60 ani, Gura Văii, Cimpuri-Vrancea.

²⁸ Inf. Rotilă Mărioara, 46 ani, țese cuverturi în lăptuci în Cimpuri-Vrancea.

²⁹ Inf. Floarea Picu, 72 ani, Cimpuri-Vrancea.

³⁰ Inf. Elena Pavel Pană, 78 ani, Tătărănu-Bordeasca Veche-Vrancea.

³¹ Inf. Marghioala Căruceru, 76 ani, Văleni-Ruginești-Vrancea.

³² Inf. Marița Burdușel, 82 ani, Băloțești-Vrancea.

³³ Inf. Ion Paragină, 60 ani, Străoane-Vrancea.

viață, e foarte frecventă în regiunea sud-estică a Ardealului cercetată de noi și se întâlnește și la alte popoare³⁴.

În ornamentica populară vrinceană pasărea apare pe cusături sau țesături în multe variante.

Fața de masă se confecționează din pînză de bumbac și borangic, cu vrste ridicate cu speteaza. Se făcea din doi lați uniți la mijloc cu dantelă executată cu iglițe. Vrstele ridicate cu speteaza pe fețele de masă se făceau cu roșu și negru, pe țesătura albă.

Țesăturile actuale din pînză de bumbac și borangic se folosesc și în interioarele moderne, ele fiind folosite mai mult ca piese de ceremonial, la nunți, și înmormintări.

În succinta noastră prezentare, am insistat mai mult pe studiul țesăturilor decorative³⁵ existente în Vrancea, țesături care se găsesc pe teren și care de urgență trebuie aduse în muzeu.

REZUMAT

Cercetările etnografice efectuate în Vrancea, cu prilejul colaborării noastre la A.E.R., ne-au dat posibilitatea să studiem țesăturile din satele: Cimpuri, Străoane, Bolotești, Văleni-Ruginești, Tătărănu-Bordeasca Veche și Suraia, sate situate în zona de podiș a Vrancei, cu bogate tradiții în arta țesutului.

Studiul țesăturilor s-a făcut pe materiale autentice, existente încă în satele din această zonă, scoarțe, leghicere, păretare, toale, adămaști, velințe, cergi, șervete, ștergere, care se mai păstrează în interioarele actuale sau în zestrea din camera curată.

În cercetările noastre am insistat mai mult pe țesăturile decorative. Țesăturile tradiționale, s-au studiat paralel cu creațiile noi, care evoluează pe linia tradiției și care în cadrul Festivalului național „Cîntarea României” au fost puse în valoare, în expozițiile de artă populară organizate cu acest prilej.

Dintre țesăturile actuale, menționăm cuverturile în lăptuci, cuverturile în lațuri, zăvezile și ștergarele. Ceea ce ne-a impresionat ente bogăția de țesături existente încă în această zonă, care se evidențiază printr-o ornamentică interesantă, care subliniază originalitatea pieselor și forța creatoare a țesătoarelor.

Țesăturile tradiționale existente încă pe teren, trebuie de urgență aduse în muzeu, deoarece modernizarea și sistematizarea satelor duce la dispariția interiorului și a țesăturilor tradiționale.

GLOSAR

adamască = țesătură din lînă sau lînă și bumbac, denumit macat în alte zone.

așternuturi = țesături de lînă în 4 lîțe, macaturi

cupă = pliu

cuvertură = macat

dîrmea = broboadă

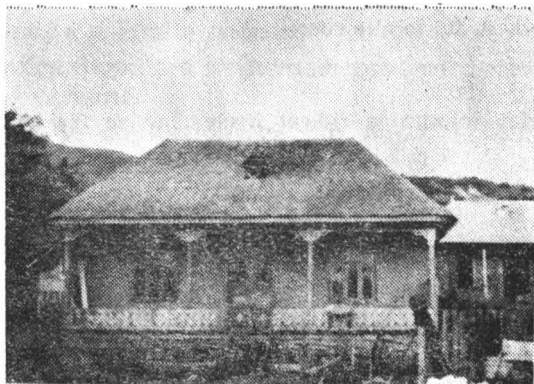
ghinar = chenar

ingliță = croșet

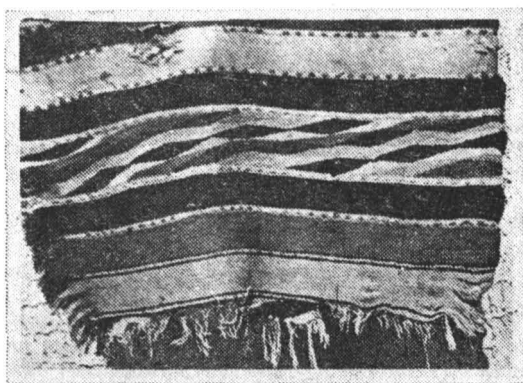
³⁴ În Anuarul Arhivei de folclor, vol. VI, București, 1942, p. 3.

³⁵ Port țesături, cusături, Muzeul de istorie și etnografie Focșani, județul Vrancea, 1969.

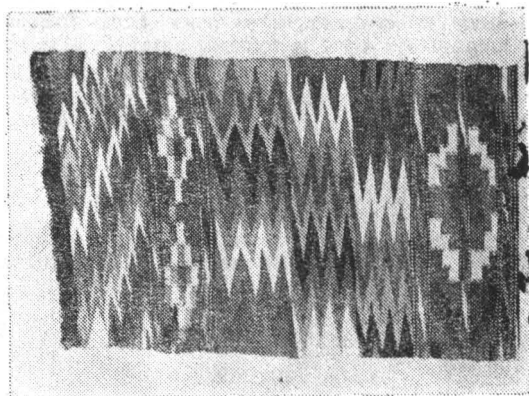
laghiță = laviță
lăptuci = jumătate de iț, foi în alte zone
muște = crucițe
nucăriu = muștar
scovergi = gogoși
spetează = scîndurică folosită la ridicat firele cînd se fac vrîste sau ornamente
pe țesături
șirimboi = zimți
șitori = vrîste
table = romburi
taiegele = vrîste
trimbe = valuri de pînză
țoală = leghicer cu două ițe cu vârgi
vargă = vrîstă
zăvezi = țesătură în 4 ițe, cu o singură față cu ornamente alese



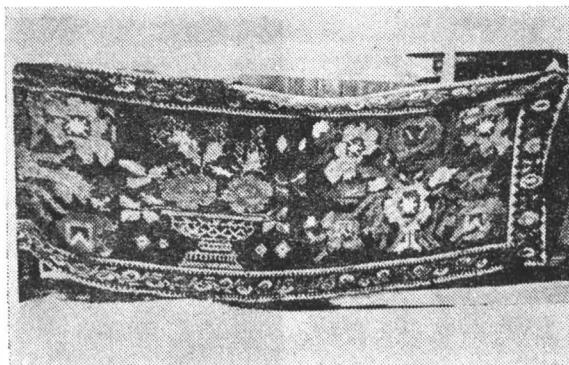
1. Casă cu două camere, Negrilești-Vrancea.



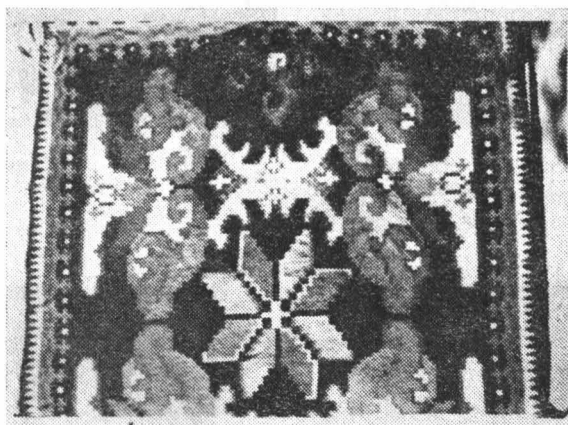
2. Leghicer cu vărgi și suveicuțe, Străoane-Vrancea.



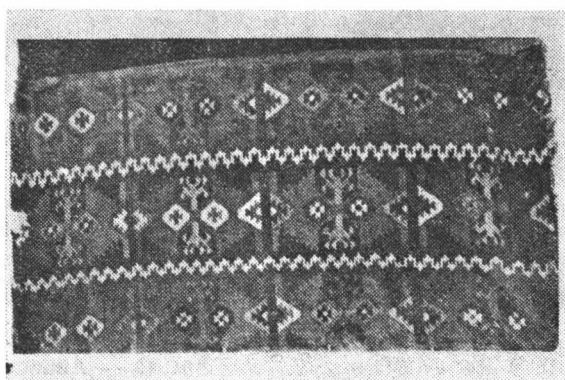
3. Păretar ornamentat cu motive : zimți, romburi, brăduț, Tulnici-Vrancea.



4. Scoală cu ornamente florale, Bolotești-Vrancea.



5. Detaliu pe motiv de scoală „frunza de vie”, Bolotești-Vrancea.



6. Scoală cu motive geometrice, Bolotești-Vrancea. <http://cimec.ro> / <http://muzeulvrancei.ro>

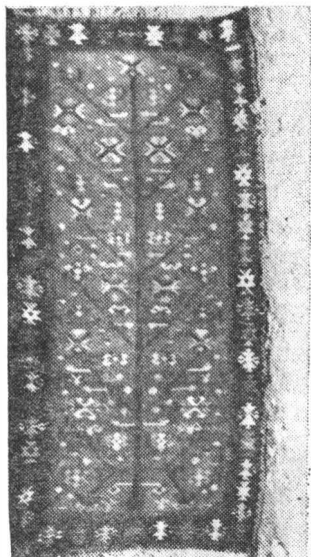


Fig. 7 — Scoartă cu motiv „creangă“
(pomul vieții) Gura Văii-Vrancea —
Colecția M.E.I. inv. nr. 9925.

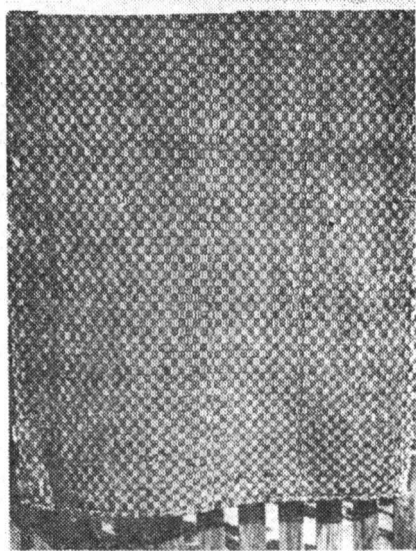


Fig. 8 — Adamască în 4 ște, Bolo-
tești — Vrancea.

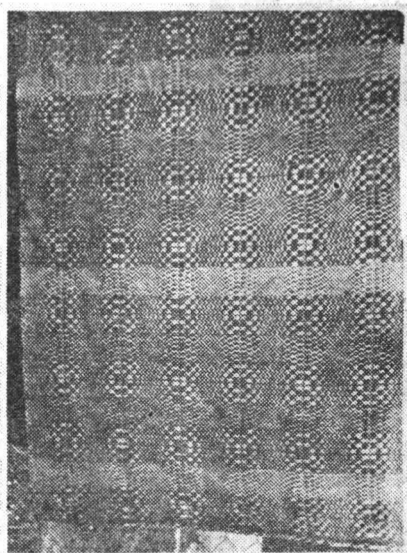


Fig. 9 — Macat în 4 ște — Bolo-
tești-Vrancea.



Fig. 10 — Adamască în 5 ște, Bolo-
tești-Vrancea.

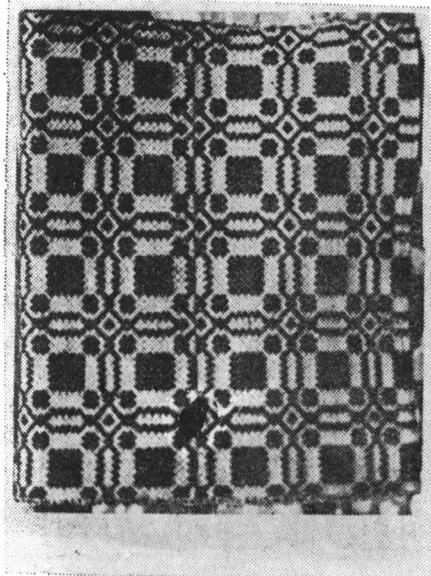


Fig. 11 — Adamască în 4 ițe și 6 scripeți, cu motive table, Colacu-Valea Sării-Vrancea.

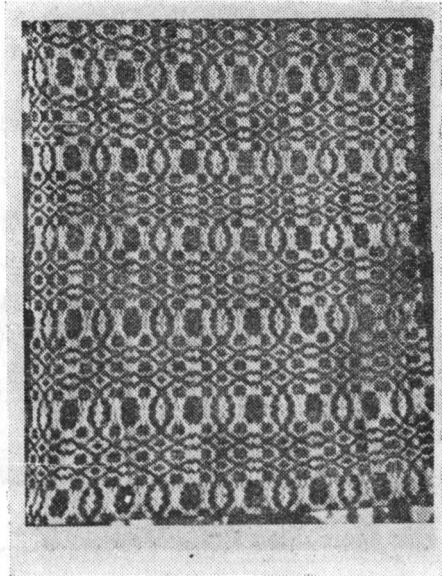


Fig. 12 — Adamască în 4 ițe, Boloțești-Vrancea.

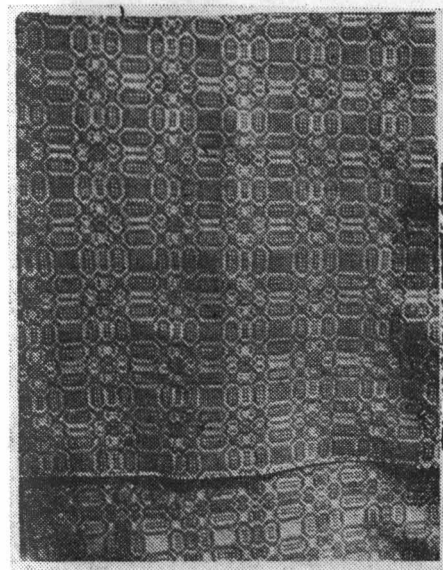


Fig. 13 — Adamască în 4 ițe și 6 scripeți cu motive table și romburi.



Fig. 14 — Cuvertură în lăptuci, Boloțești-Vrancea.

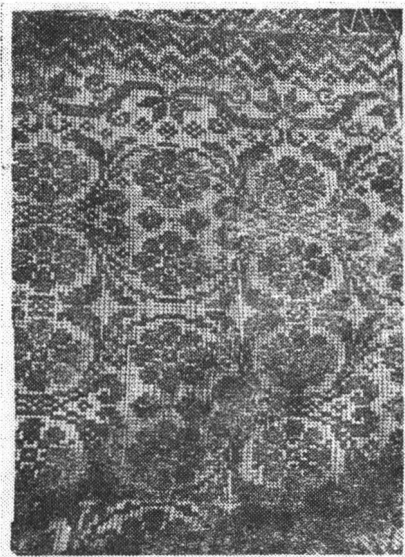


Fig. 15 — Cuvertură în lăptuci,
Bolotești-Vrancea.

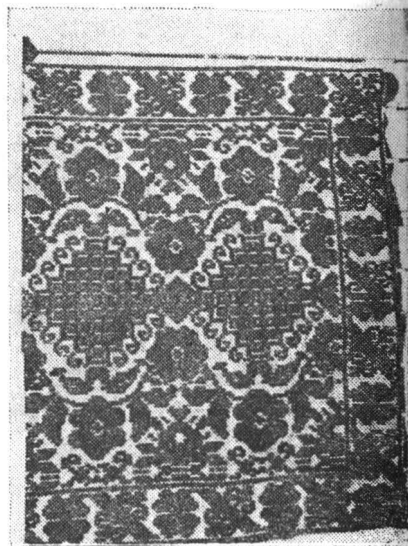


Fig. 16 — Cuvertură în lanțuri,
Vrancea.

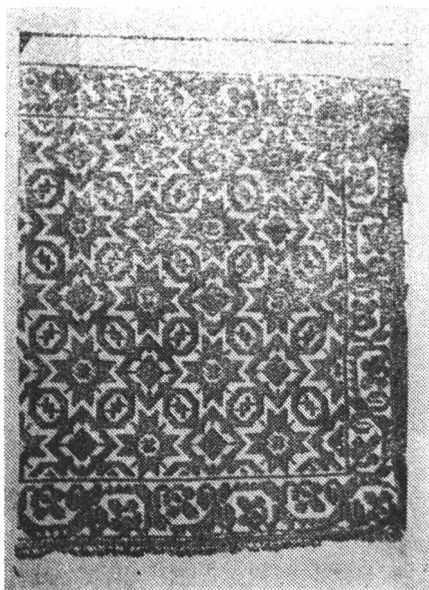


Fig. 17 — Cuvertură în lanțuri,
Bolotești-Vrancea.

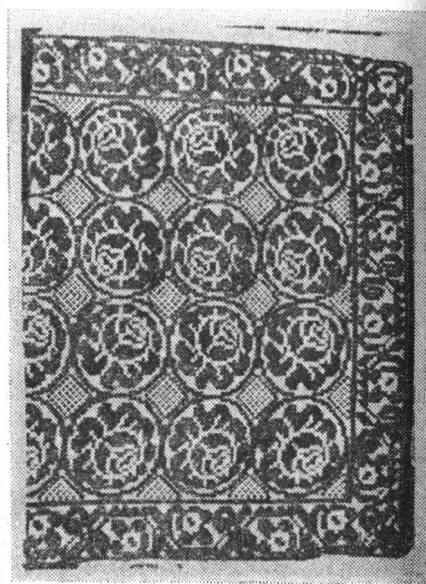
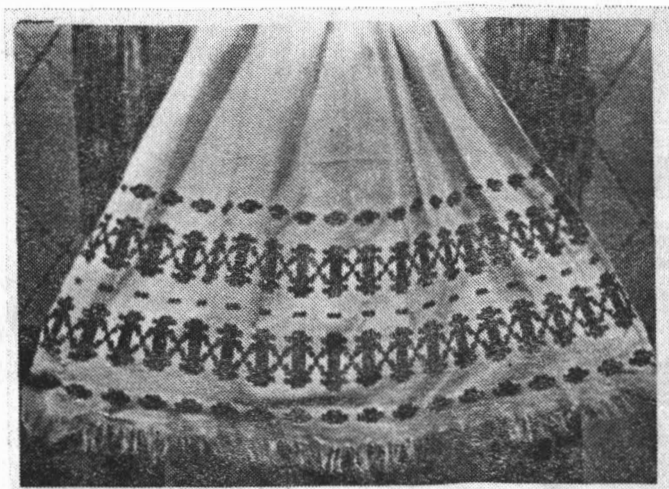


Fig. 18 — Cuvertură în lanțuri,
Bolotești-Vrancea.



19. Ștergar de cui, cu ornamente ridicate cu spețeaza, imitând fețe la horă, Văleni-Ruginești, Vrancea.



Fig. 20 — Ștergar de borangic cu ajur executat în pînă motiv „porumghi” și două rinduri de flori ridicate cu spețeaza, Străoane-Vrancea.

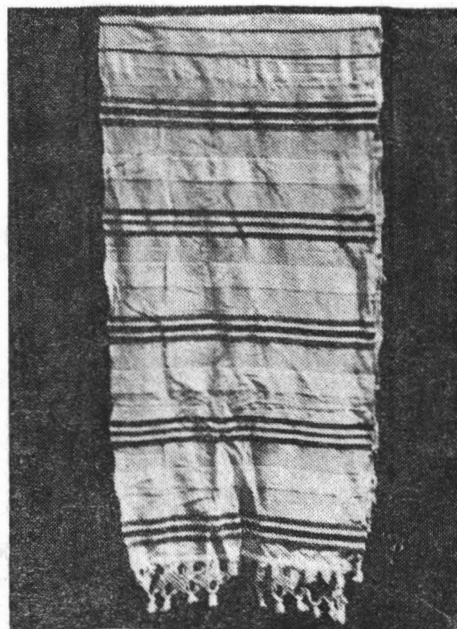


Fig. 21 — Ștergar, cu vriste din nevedeală și vriste ridicate cu spețeaza, Străoane Vrancea.

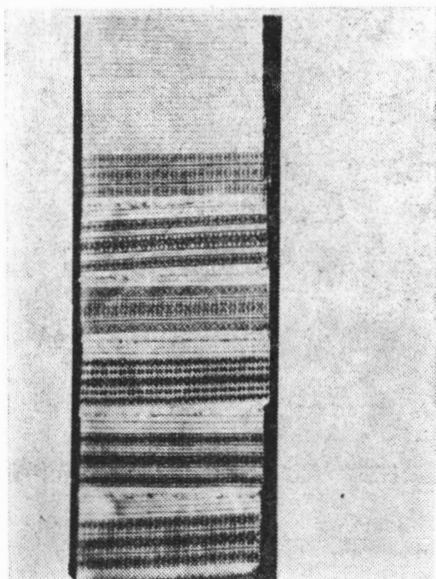


Fig. 22 — Ștergar cu vriste ridicate cu speteaza, cu arnici roșu și negru Străoane-Vrancea.



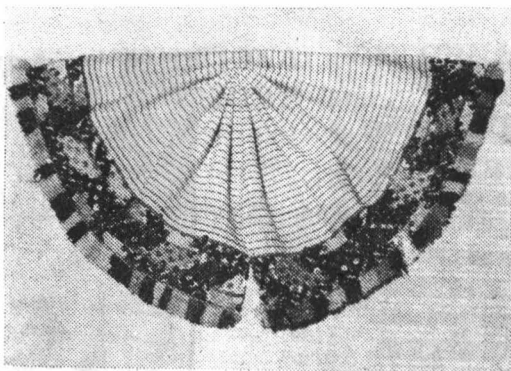
Fig. 23 — Ștergar cu vriste și flori ridicate cu speteaza.



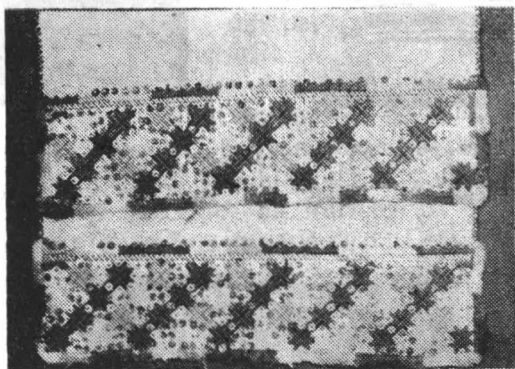
Fig. 24 — Ștergar cu ornamente ridicate cu speteaza, motive stilizate și două grupe de flori. Străoane-Vrancea.



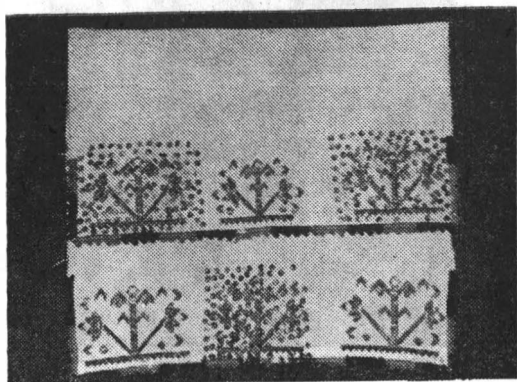
Fig. 25 — Ștergar cu ornamente cusute în muște, cu arnici roșu și negru. Străoane-Vrancea.



26. Șervet de perete, Tulnici-Vrancea.



27. Naframă de ginere, Tulnici-Vrancea.



28. Naframă de ginere, Tulnici-Vrancea.

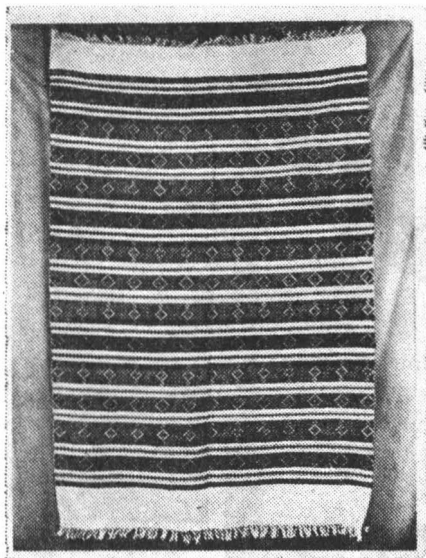


Fig. 29 — Față de masă cu ornamente ridicate cu speteaza — Coza-Tulnici-Vrancea.

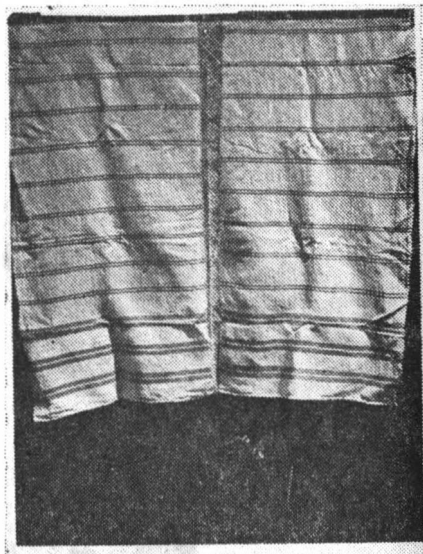
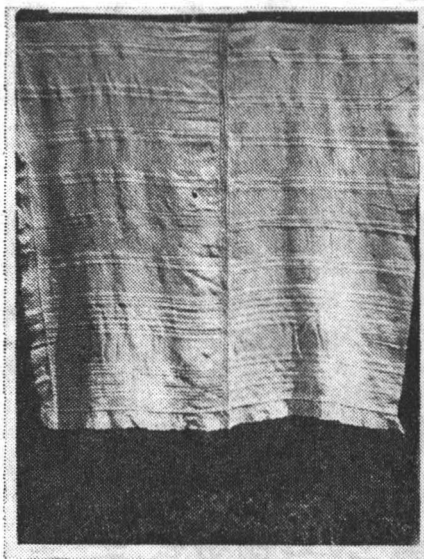


Fig. 30. — Față de masă cu vrîste ridicate cu speteaza Străoane-Vrancea.



31. Față de masă din borangic cu vrîste din bumbac gros, Străoane-Vrancea.