

UN ATELIER DE PRELUCRARE A SILEXULUI ȘI PIETREI APARTINÎND CULTURII BOIAN, DESCOPERIT LA CÎNDEȘTI — VRANCEA

VICTOR BOBI

Descoperirile întîmplătoare cît și cercetările arheologice de teren efectuate de teritoriul județului Vrancea, în ultimii 20 de ani, au dus la identificarea a numeroase culturi materiale¹, printre care și trei așezări neolitice aparținînd culturii Boian².

În anul 1972, cu ocazia unor cercetări de suprafață efectuate în zona de sud-vest a satului Cîndești, în marginea șoselei ce duce spre satul Bordești, pe un promontoriu sub forma unei terase mijlocii numit punctul „Curături”, au fost identificate resturi de locuire neolitice, care erau în parte rătăcite de lucrările efectuate pentru construirea casei de apă. Un sondaj de verificare și totodată de salvare a resturilor de locuire neolitice care au mai rămas nedistruse se impunea în mod obligatoriu.

Prin sondajul efectuat în vara aceluiași an, luna august³ s-a procedat la taluzarea gropii pe distanța de 6 m, s-a lăsat un interval de 0,40 m, după care s-a trasat o secțiune lungă de 6 m și lată de 2 m pînă la adîncimea de 2 m în solul viu (fig. 1).

Din profilul rezultat prin taluzare (fig. 2) s-a putut observa imaginea stratigrafică a unui bordei de dimensiuni mari și formă ovală, săpat la o adîncime de 1,20 m față de nivelul de călcare. Partea sudică a bordeiului a fost distrusă cu ocazia lucrărilor de construcții. În partea de vest a locuinței se afla vatra de foc, fără o construcție prealabilă (fig. 3).

1 N. Zaharia, M. Petrescu-Dîmbovița și Em. Zaharia. Așezări din Moldova de la paleolitic pînă în sec. al XVIII-lea. Editura Academiei R.S.R., București 1970.

2 Prima așezare neolitică aparținînd culturii Boian — faza Giulești a fost descoperită în anul 1970 de prof. Ciurăscu I. pe valea pîrului Oreavu în apropierea podului C.F.R., punctul „La Cuptor”. În urma pârбуșirii unui mal se mai putea vedea urmele unei vetre de foc, cenușă și bucăți de chirpic. De asemenea, numeroase unelte de silex, marnă și ceramică fragmentară, printre care și un vas de dimensiuni reduse.

Cea de a treia așezare a fost descoperită la Negrilești punctul „Pe creastă” în apropierea șoselei ce duce la Birsești cu ocazia cercetărilor de suprafață întreprinse în primăvara anului 1977 de V. Bobi și A. Paragină.

3 Cercetările de la Cîndești, necropolă — sector I — care au fost efectuate în colaborare cu Institutul de Istorie—Arheologie „A. D. Xenopol” Iași, reprezentat de M. Florescu responsabil șantier și Muzeul județean de istorie Vrancea, reprezentat de V. Bobi.

În inventarul descoperit remarcăm numărul mare de unelte finisate sau în curs de finisare, precum și așchii rezultate din prelucrarea lor.

De asemenea, menționăm, printre numeroasele unelte și resturi de la prelucrarea lor și a unei însemnate cantități de ceramică fragmentară dar și parțial întregibilă ca și oase de animal.

După marea cantitate de resturi rezultate din cioplire, atât a silexului cit și a pietrei, după descoperirea unei pietre din rocă dură folosită ca nicovală cu semne de întrebuințare, (fig. 4 I) cit și a unor percutoare de silex (fig. 4 II) ne îndreptățește să credem că este vorba de un atelier de prelucrare a pietrei și silexului.

Uneltele prezintă în general caracteristicile comune pentru fazele culturii Boian. Dintre ele remarcăm, în primul rînd, pe cele din silex și piatră (marnă), care predomină față de cele din os, deoarece însăși îndeletnicirea celui care posedă atelierul era probabil interesat mai mult în confecționarea uneltelor din piatră și silex.

Uneltele din silex sînt reprezentate îndeosebi prin lame ascuțite pe două părți, răzuitoare de silex de diferite tipuri (fig. 5 I). Silexul de culoare cafeniu-gălbui — asemănător celui din platforma Balcanică.

Între uneltele din piatră (marnă) cele mai numeroase sînt topoarele-dălți, din rocă locală, finisate sau în curs de finisare (fig. 6).

Din inventarul atelierului mai fac parte, un frecător (fig. 4 III) cit și două dălțițe din colț de mistreț (fig. 5 II).

Ceramica, din punct de vedere tipologic o putem împărți în trei categorii

a. Ceramică lucrată printr-o tehnică primitivă cu pereții vaselor mai groși, acoperiți cu barbotină, avînd ca degresant pleavă, iar ca decor benzi de briie alveolate, dispuse orizontal pe pereții vaselor, iar buza vaselor ușor netezite în exterior (fig. 7).

b. A doua categorie se caracterizează printr-o pastă fină alcătuită din lut bine amestecat. Ca degresant se observă pete de mică. Este de culoare cenușie, vasele avînd dimensiuni reduse și pereții subțiri, tip de boluri (fig. 8).

c. Ultima categorie o constituie ceramica din pastă groasă avînd în conținut pleavă, este de culoare neagră gălbuie și vînată. Decorul este incizat și incrustat, predominînd cel din urmă, dînd un aspect de sculptură în relief, compus din eseuri, benzi orizontale sau oblice, spirale, meandre, creștături în forma triunghiurilor isoscele, decor în fagure etc. (fig. 9) caracteristică fazei Ciulești⁴, iar partea incizată a fost umplută cu o pastă albă, ce prezintă analogii cu ceramica de la Giulești⁵ — București, Brăilița⁶ și Negrilești.

Deci cultura Boian — faza Giulești este identificată pe teritoriul județului Vrancea în trei așezări, din care două apropiate una de cealaltă și localizată în limita sudică a județului la Cîndești și Gugești, pe malul drept al râului Rîmna și la interferența dintre județele Buzău și Brăila.

4 E. Comșa, Considerații asupra evoluției culturii Boian, în SCIV, V, 3—4, 1954, p. 376.

5 Ibidem

6 N. Hartușche, Săpăturile arheologice de la Brăilița, Materiale, Vol. V., p. 221.

lar aşezarea de la Negrileşti, situată în limita nord-vestică a judeţului nostru, în apropierea judeţelor Bacău şi Covasna.

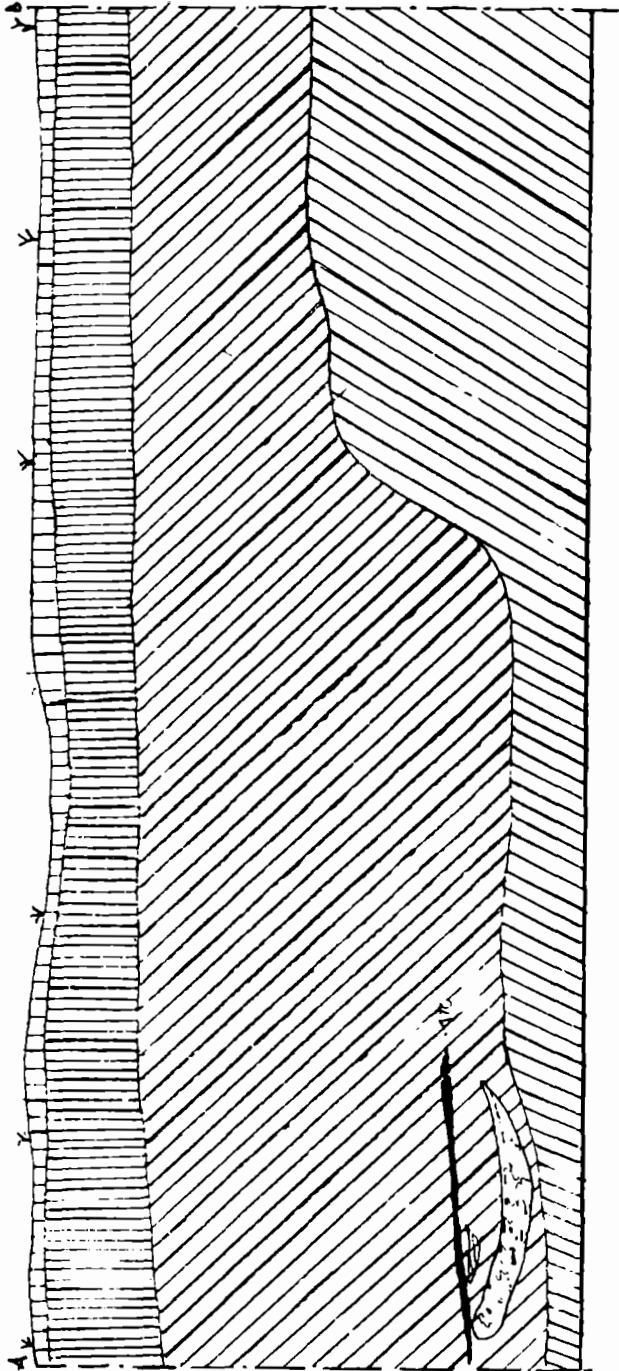
Descoperirea acestui atelier de prelucrare a silexului şi pietrei, de la Cindeşti — Vrancea, se alătură celorlalte descoperiri arheologice ce aparţin neoliticului mijlociu din ţara noastră şi credem că va aduce o contribuţie la cunoaşterea zonei de răspândire cit şi a evoluţiei culturii BOIAN, atât în Moldova cât şi în Muntenia.

ATELIER POUR L'USINAGE DU SILEX ET DE LA PIERRE —
CULTURE BOIAN — DÉCOUVERT À CINDEȘTI —
DÉPARTEMENT DE VRANCEA

Résumé

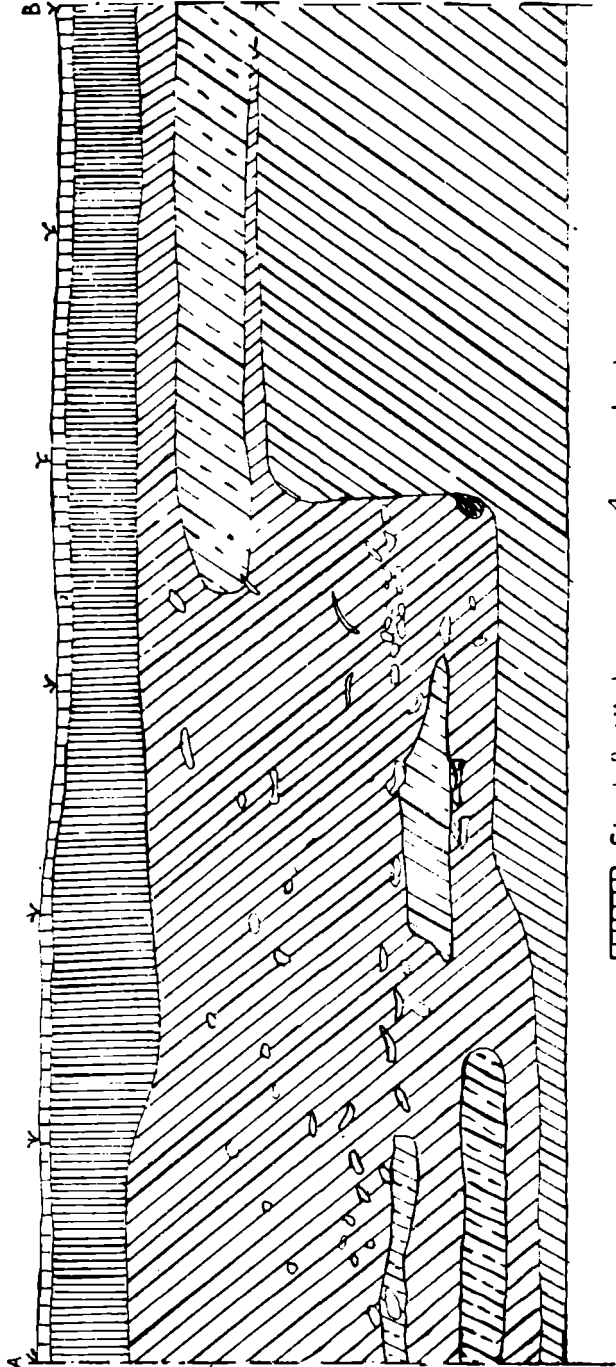
En 1972, à l'occasion des recherches de surface effectuées à l'extrémité du sud du département de Vrancea, à Cindeşti — Dumbrăveni — zone d'interférence avec le département de Buzău, a été identifié un habitat appartenant à l'époque néolithique — culture Boian — Phase Giulești. À la suite des recherches systématiques pendant l'été de 1972 — point Curățuri — on fait voir les traces d'un atelier — habitation hutte.

Cette découverte aura un apport à la connaissance, diffusion et evolution de la culture Boian sur le territoire de la Moldavie et de la Valachie.



- Strat fertil-humus
- Sol cenușiu
- brun-argilos
- galben-viu
- vatră de foc
- sol brun cu urme de arsură
- sol ars pînă la roșu

fig 3



- | | | | |
|--|--------------------|--|---------------------|
| | Strat fertil-humus | | cioburi |
| | Sol cenușiu | | oase de animal |
| | " brun-argilos | | chirpic ars la roșu |
| | " galben închis | | |
| | " galben-viu | | |

fig. 2

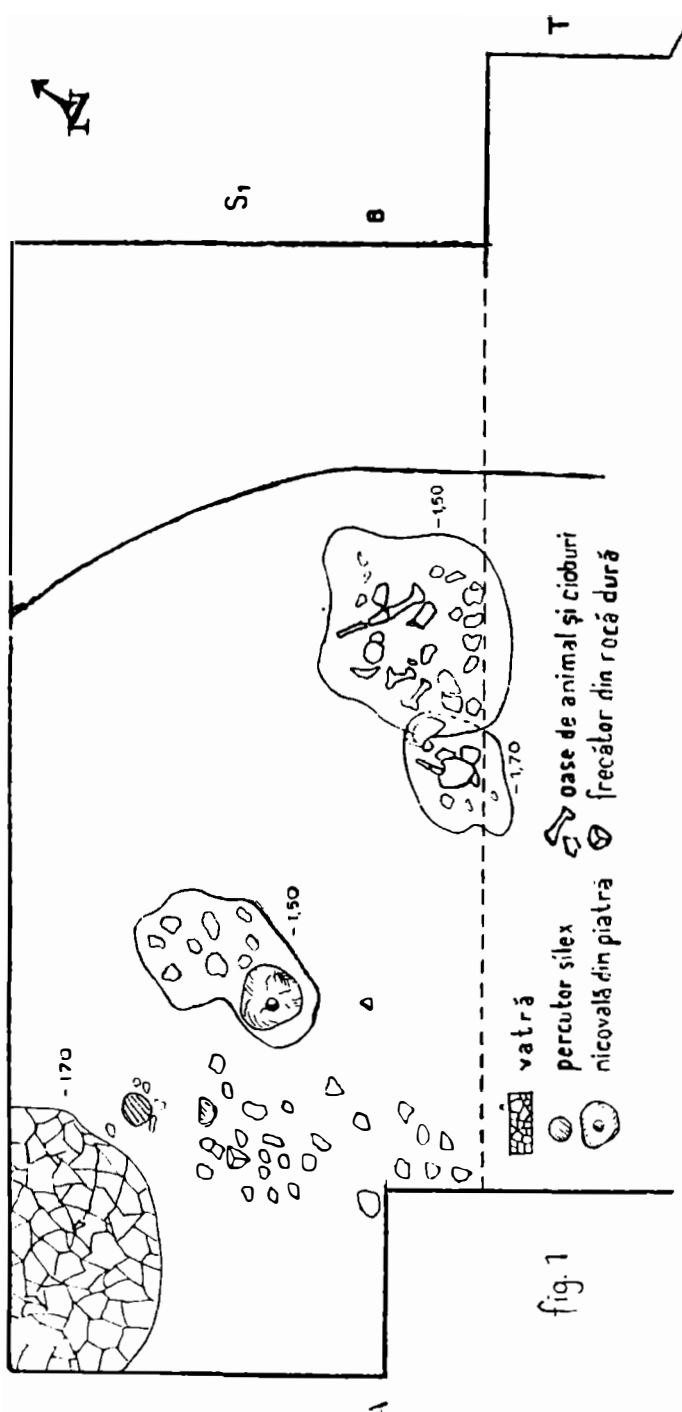


Fig. 1. Planul parțial al locuinței de tip bordet. Ciudești — „Curături”.

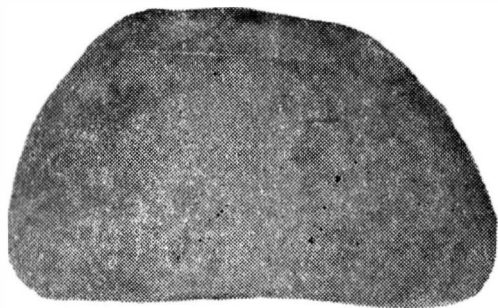


Fig 4, Cîndești — „Curături“, I—II, nicovală
<http://cimesiro.ro> <http://muzeulbrancei.ro>



Fig. 5, Cindești — „Curături“, I, unelte din silix,
<http://www.muzeulnatiunii.ro>



Fig. 6. Cindești — „Curături“ — dălți din marnă,
<http://www.istoria.ro/> <http://www.romanianci.ro/>



Fig. 7, Cindă: <http://eimg.com/> <http://www.romanianmuseum.com/>

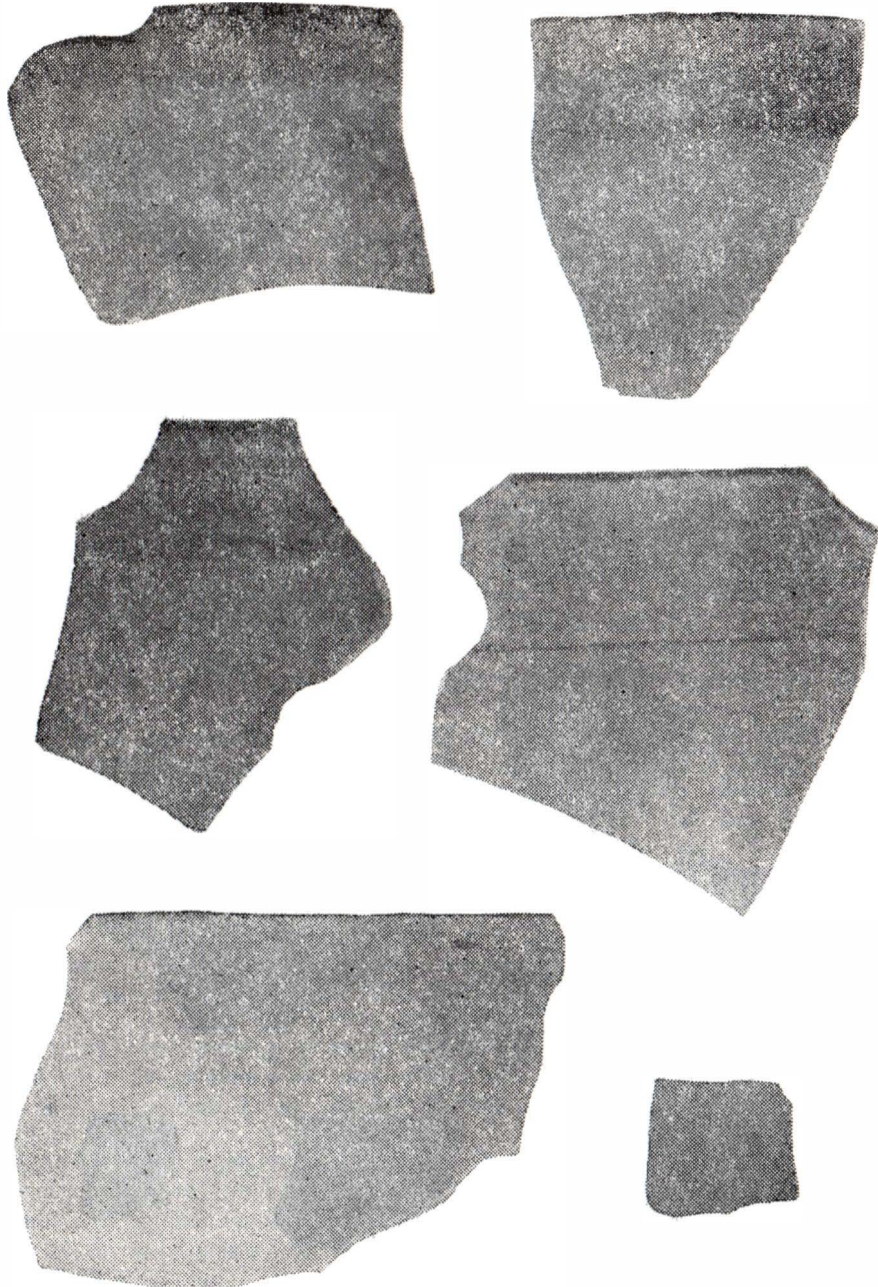


Fig. 8. <http://www.cimec.ro/> <http://www.cimec.ro/> <http://www.cimec.ro/> restă fină.

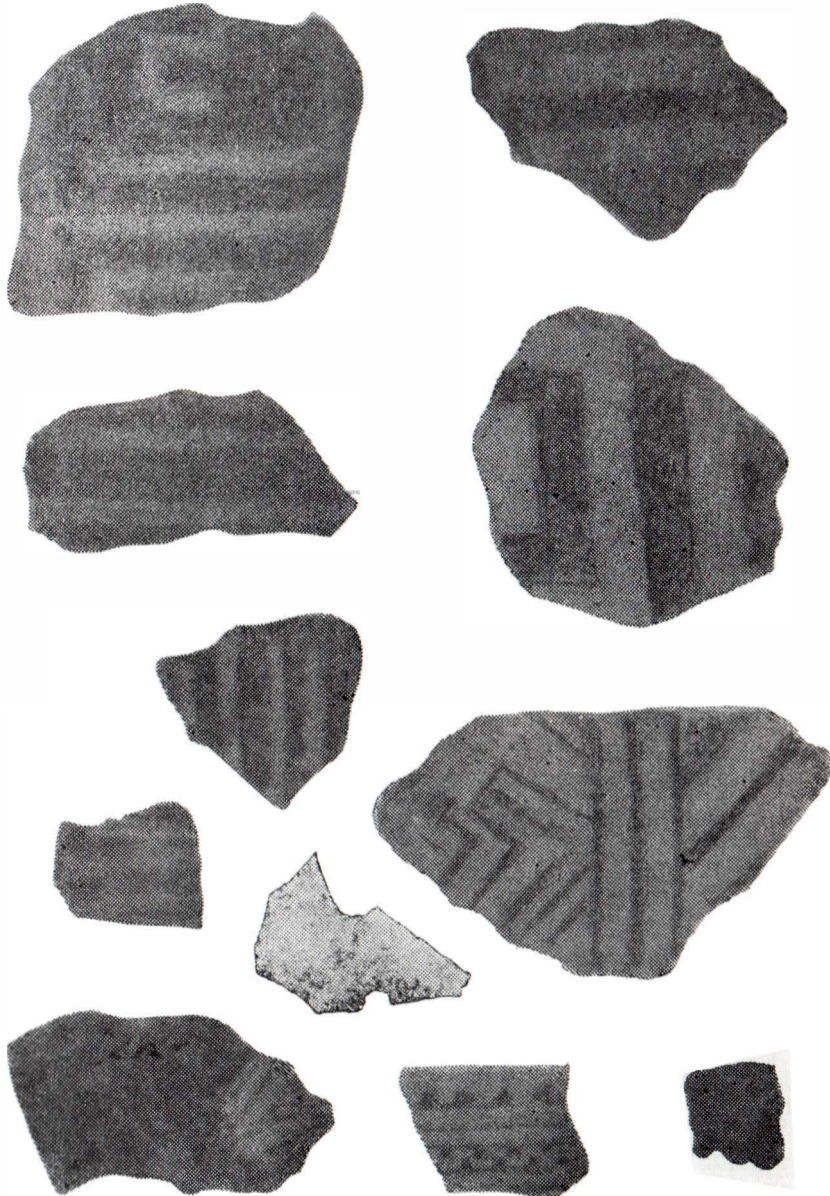


Fig. 9, Cindesitp://cinCe.ro/11tp://amizăulvian.ro categoria.