

CONTRIBUȚII ARHEOLOGICE LA CIVILIZAȚIA GETO-DACICĂ DE PE TERITORIUL JUDEȚULUI VRANCEA

GH. CONSTANTINESCU

În cele ce urmează ne vom referi la cercetările arheologice întreprinse de Muzeul județean de istorie și etnografie Focșani, precum și la unele cercetări efectuate în colaborare cu Institutul de arheologie și istorie „A. D. Xenopol”, Iași.

După anii 1960 săpăturile arheologice, desfășurate în conformitate cu un program de cercetare, au avut în vedere clarificarea unor probleme de mare importanță, probleme mai puțin abordate în județul nostru în trecut, cum ar fi studiul formării și evoluției culturii geto-dacice, precum și a formării poporului și a limbii române.

Cunoașterea cit mai completă a istoriei geto-dacice pe teritoriul județului Vrancea a constituit una din preocupările principale ale colectivului muzeului nostru.

Datorită cercetărilor arheologice și numismatice, se poate spune astăzi că ținutul Vrancei a contribuit, prin descoperirile făcute (întâmplătoare sau organizate) la o mai bună cunoaștere a istoriei geto-dacilor. Așa cum rezultă din aceste descoperiri, mai noi sau mai vechi, zona de astăzi a Vrancei, cu împrejurimile sale, a jucat un rol deosebit în cadrul general al istoriei vechi a țării noastre. Așezarea geografică a acestei zone situată la punctul de contact a drumurilor care leagau cele patru mari provincii ale țării noastre, Muntenia, Moldova, Transilvania și Dobrogea, Vrancea, ca și întreg sudul Moldovei, a constituit în permanență un loc prielnic pentru dezvoltarea societății omenești. Aici s-au găsit nu numai locuri de refugiu în vremurile de restriște, ci aici agricultura și creșterea vitelor au avut întotdeauna la dispoziție condiții prielnice de dezvoltare. De aceea, nu odată către locuitorii acestei regiuni și-au ațintit atenția locuitorii orașelor grecești ca cel de la Histria.

Datorită cercetărilor întreprinse în ultima perioadă pe teritoriul județului Vrancea, s-au făcut o serie de descoperiri interesante și valoroase. Din rîndul acestora amintim săpăturile arheologice efectuate în așezările de la Cîndești ¹ și Mănăstioara — Fitionești ².

1 La săpăturile de la Cîndești care s-au efectuat între 1962—1967, au participat: Marilena Florescu, responsabil de șantier, Gh. Constantinescu, V. Nămlășanu și Ițcuș Aurora, membri.

2 Săpăturile de la Mănăstioara—Fitionești au fost efectuate între anii 1964—1970, la care au participat: Marilena Florescu responsabil de șantier, Gh. Constantinescu, Ițcuș Aurora și Bobi Victor, membri.

Situată pe malul stîng al Rîmnei, pe cursul mijlociu al acestui riu, spre amonte, aşezarea getică de la Cîndeşti constituie un obiectiv complex atît prin multitudinea resturilor de locuire, cît şi prin configuraţia sa geografică (fig. 1). Astfel, pe un martor de eroziune desprins din terasa superioară a pîriului, străjuit de o parte de apele Rîmnei şi Recei şi pe de alta de pante abrupte, înconjurat de terase largi, geto-dacii şi-au întemeiat pe la începutul secol. II î.e.n., o aşezare pe care au locuit-o neîntrerupt pînă la sfîrşitul secolului al II-lea e.n.

Alegerea acestui loc nu a fost făcută la întîmplare, promontoriu „Coasta Nacului” forma prin configuraţia sa geografică un punct fortificat natural a cărui suprafaţă era de 1 ha şi în jurul căruia erau întemeiate şi alte aşezări.

O situaţie similară ne oferă şi aşezarea de la Mănăstioara — Fitioneşti (fig. 2) unde geto-dacii au ales dintre maluri martori de eroziune desprinşi din terasa superioară a Zăbrăuţului, pe cel mai dominant punct ca înălţime, cu pante foarte abrupte, situat pe malul drept al Zăbrăuţului (pentru a fi în apropierea unei surse de apă). Ca şi în cazul precedent, cetăţuia „Măriuţa Petrei”, de la Mănăstioara—Fitioneşti, a constituit nucleul principal al aşezării, dar aceasta nu se extinde pe terasele din jurul ei ca la Cîndeşti. Din datele pe care le avem în prezent rezultă că aşezarea getică de la Mănăstioara—Fitioneşti a fost locuită cu precădere în secolul I. î.e.n.—I e.n.

Cercetate de-a lungul a mai multor campanii de săpături, cele două aşezări getice ne-au oferit numeroase date stratigrafice şi materiale cu ajutorul cărora se poate încerca o reconstituire a vieţii lor materiale şi spirituale. În acest sens menţionăm că în cele patru nivele de locuire la Cîndeşti şi trei la Mănăstioara—Fitioneşti, s-au identificat în exclusivitate locuinţe de suprafaţă, solide, mari (dimensiuni $4 \times 5,20$ m şi $6 \times 6,50$ m) rectangulare cele mai multe cu două încăperi, cu podine amenajate şi acoperite cu un strat gros de lutuială (25 cm. la Cîndeşti şi 15 cm. la Mănăstioara) cu pereţi masivi (schelet lemnos peste care se aplicau vâlătuci din lut amestecat cu pleavă) şi cu vetre mari rotunde construite peste podină. Nu este exclus ca la Cîndeşti locuinţele să fi fost dispuse în şiruri paralele (cele şapte şi respectiv opt locuinţe din nivelul 2—3 ne sugerează această ipoteză). În cazul ambelor aşezări se constată că gropile de provizii sau menajere nu sînt în preajma locuinţelor. Astfel, la Cîndeşti, pe terasa Nacului s-au identificat 25 de gropi cu resturi menajere, iar pe terasa Banului 10 gropi mari de provizii.

Gropile de provizii care se găsesc la Cîndeşti (pentru cele mai mari — adevărate mici silozuri) sînt pe terasa Banului la circa 300 m vest de cetăţuie, de formă circulară şi cu pereţii lutuiţi şi arşi. La Mănăstioara—Fitioneşti, gropile de provizii şi cele pentru resturi menajere sînt pe terasa de la piciorul pantei de est, în apropierea cetăţuiei.

În ceea ce priveşte activitatea economică, surse principale de existenţă ale locuitorilor celor două aşezări au fost agricultura practică pe platourile din jur, care ofereau în acelaşi timp excelente condiţii creşterii vitelor. Astfel, în ambele locuiri se aflau alături de unelte agricole (rişniţe simple şi duble, cuţite de plug, seceri din fier (fig. 3, 4)

și diverse obiecte legate de creșterea vitelor (strecurători, foarfeci, fusaiole și altele.

Cercetările arheologice au arătat în general că în mare parte viața geto-dacilor din așezările amintite și a zonelor limitrofe era legată de păduri ori de pășuni³, atestind, totodată și practicarea vinătoarei cu ocupație sedentară, după agricultură și păstorit. Prezența a numeroase oase în locuință și gropile menajere (resturi osteologice tipice ordinului Suidee, specia *Sus*, scrofa și cervideelor) descoperirea cenușii în nivelele de locuire, precum și existența obiectelor lucrate din os, sînt o dovadă în plus a practicării acestei ocupații de către geto-dacii din ținutul Vrancei.

Alte ocupații ale populației descoperite la Cîndești, Mănăstioara—Fitionești, Dragosloveni și Dumbrăveni sînt strîns legate de diferite meșteșuguri, de prelucrarea lutului și a fierului.

Deși în această regiune fierul ca minereu nu există, se poate presupune că erau folosite surse locale de oxizi de fier, de vîrstă cuaternară și origine sedimentar-aluvionară prezente în nivelurile leutioulare din malurile pîrîurilor Rîma și Recea. Bucățile de minereu obținute erau spălate și sfărîmate în bucăți mici, pentru ușurarea procesului de reducere care se realiza în cuptoare special amenajate. În acest sens menționăm că s-au descoperit la Cîndești urmele unei mici topitorii și un atelier de fierărie (zgură de fier, bucăți din fier, resturi de prelucrare, piese de harnașament etc. (fig. 5).

Descoperirea acestor mici topitorii în aceste zone sărace în minereuri, pot duce și la ipoteza că metalurgia s-ar fi putut dezvolta și pe baza schimburilor cu zonele bogate în fier (Banat, Oltenia) unde existau puternice topitorii dacice.

Metalurgia va constitui o ocupație de seamă și în etapele următoare așa cum ne-o dovedesc descoperirile de la Țifești, județul Vrancea, unde s-a găsit o mare cantitate de zgură metalică⁴.

Nu putem însă, cu acest prilej, să nu subliniem că spre deosebire de Cîndești, la Mănăstioara—Fitionești, atît locuințele cit și celelalte urme de cultură materială sînt mai puțin întense și nu atîng perfecționarea celor însemnate în cazul primei stațiuni getice.

Un loc important pentru cunoașterea stadiului de dezvoltare a culturii geto-dacice, îl are ceramica. Astfel, în legătură cu această problemă, trebuie să subliniem că mai ales la Cîndești un rol precompănitor îl are ceramica lucrată la roată (cenușie cu luciu metalic pe ambele fețe). La Fitionești, din datele pe care le avem în prezent, se pare că vor fi rămas încă la formele tradiționale, preferînd mai mult ceramica lucrată cu mina (desigur că procentajul este foarte relativ). (Fig. 6, 8). Nu lipsește nici ceramica de import (amfore, cupe deliene) prezente în ambele așezări.

³ Istoria României, I. p. 289—290.

⁴ Sebastian Morintz și N. Harțuchi, Săpăturile de la Țifești. Materiale VIII, 1962, p. 525.

Bogăția materialului ceramic, precum și calitatea imitațiilor după formele grecești și romane presupune existența unor meșteri locali pricepuți care cunoșteau foarte bine tehnica.

Din punct de vedere al formei, în cetățile de la Cindești și Mănăstioara—Fitionești nu au fost întâlnite vase deosebite de cele cunoscute în celelalte așezări getice din Moldova sau Muntenia.

Nu putem încheia seria descoperirilor, fără a aminti și obiectele de podoabă ca: fibule de argint, butoni, cercei, brățări de bronz ș. a.

O problemă de o deosebită importanță se referă la sistemul de fortificare al celor două așezări getice. Cunoaștem în această perioadă (sec. II. î.e.n.—I e.n.) cetăți de tipul celor de la Brad⁵ și Răcătau⁶ sau fortificări cu ziduri ca la Grădiștea Muncelului,⁷ cum este de exemplu, Bitca Doamnei.⁸ Din datele pe care le avem în prezent și care urmează să fie verificate în viitor, se pare că atât la Cindești cât și la Fitionești cele două șanțuri enorme (la Cindești în zona opusă pârului Rîmnei, iar la Mănăstioara—Fitionești în sectorul de legătură cu terasa Măriuța Petrei) pot fi puse în legătură cu un sistem defensiv.

Desigur că cele două așezări geto-dacice sînt importante îndeosebi pentru resturile de cultură materială scoase la iveală cu prilejul săpăturilor, cât și pentru istoria geto-dacilor.

Urmărind așezările getice din județul Vrancea, aflate însă la distanțe ceva mai îndepărtate de Cindești și Fitionești,⁹ putem constata că frecvența lor este mare.

Cetățile de tipul celor menționate mai sus sînt destul de numeroase pe valea Siretului pînă pe valea Buzăului. În această zonă, Bitca Doamnei, Poiana sau Cîrlomănești, sînt cele mai bogate și mai intens locuite. Constituirea acestora la sfîrșitul secolului III î.e.n. sau a doua jumătate a secolului II î.e.n. coincide cu o importantă uniune de triburi. Că a existat o importantă formațiune politico-administrativă în această parte de sud a Moldovei și N. E. al Munteniei, ne-o dovedește și faptul că în zona aceasta apar acum numeroase tezaure geto-dacice cu monede tipice (denumite de C. Preda)¹⁰ tipul Dumbrăveni¹¹, tipul Inotești—Răcoasa și tipul Voloșcani. Aceste tezaure monetare se adaugă tezaurul de 800 stateri de aur de la Filip, Alexandru cel Mare și Lysimach, descoperit în dreapta Siretului, la Mărășești, precum și desco-

5 Vasile Ursachi, Cercetări arheologice efectuate de Muzeul de istorie din Roman, Carpica, I, 1968, p. 171—184.

6 V. Căpitanu și V. Ursachi — O nouă cetățuie dacică pe Valea Siretului, Carpica II, 1969, p. 93—130.

7 C. Daicoviciu și colaboratori. Rapoarte preliminare asupra rezultatelor campaniilor de săpături de la Șantierul Grădiștea Muncelului, SCIV și Materiale pe anii 1950 și următorii.

8 N. Gostar, Cetăți dacice din Moldova, Buc. 1969, p. 9—22.

9 Urme de așezări getice au fost semnalate și în localitățile: Urechești, Gugești, Bonțești, Virteșcoi, Broșteni, Birsești, Movilița, Călimănești, Răcoasa, Ruginești, Tîfești, Vizantea—Livezi ș. a.

10 I. H. Crișan, Burebista și epoca sa, 1975, p. 113.

11 Idem, p. 116.

periri izolate la : Focșani¹², Odobasca¹³, Clipicești—Tifești¹⁴. După părerea lui I. H. Crișan aceste centre politico-administrative geto-dacice ar fi înglobat treptat în zonele situate de o parte și de alta a Siretului. Care va fi fost reședința conducătorului acestei uniuni de triburi este mai greu de spus. În orice caz este cert că atât Cindeștii cât și Fitio-neștii sînt cetăți (reședințe probabil ale unor șefi locali mai mici), ce făceau parte dintr-o grupare politico-administrativă mai mare constituite în sec. II. î.e.n. Tezaurile monetare descoperite atât la Dumbrăveni (care a dat dealtfel și numele tipulu de monede respectiv) în imediata apropiere a așezării Cindești, cât și Râcoasa din apropierea așezării Mănăstioara—Fitioești, demonstrează puterea economică și politică a uniunii tribale respective care emite monede cu trăsăturile ei specifice — nu este însă vorba de un alt tip de monedă dacică ci de unele mici amănunte care o deosebește de exemplarele de tipul Virteju sau de tipul Vovriești etc.

Aceste cetăți constituite ca un rezultat al dezvoltării social-economice a geto-dacilor în pragul sec. II. î.e.n. și-au îndeplinit rolul funcțional pînă în pragul secolului II. e.n. cînd în conflagrația dintre daci și romani ele și-au încheiat existența. Nu putem însă să nu cităm cîteva fapte. Cetățile pe care le-am amintit au intrat cum se știe în componența statului lui Burebista, este dealtfel perioada lor de maximă înflorire.

În perioada descreșterii emiterii monedei dacice intervine pătrunderea denarului roman cînd se intensifică schimburile comerciale între lumea romană și geto-dacă. Dovadă în acest sens, ne stau numeroasele tezaur monetare romane descoperite pe teritoriul județului Vrancea, atât în apropierea așezărilor geto-dacice — Cindești¹⁵ și Mănăstioara—Fitioești,¹⁶ cât și la distanțe mai îndepărtate.

După moartea marelui rege, constituirea unor mici state, cele de reședință ale micilor șefi locali, au continuat să existe la fel de prospere. Deși nu este exclus ca geto-dacii de pe aceste meleaguri să fi participat împreună cu aceia din cetățile de pe linia Dunării la incursiunile în imperiul roman (Moesia). Una dintre acestea se știe că a avut urmări grave pentru existența unor șefi locali și cetăți din sudul Munteniei. Astfel, în marea expediție a lui Sextus Aelius Catus, general roman din districtul Ripa Thraciae, datată după unii cercetători în anii 11—12 e.n., pentru pedepsirea daco-geților năvăli la nord de Dunăre și devastă cetăți ca : Popești, Piscul Crăsani, Zimnicea care își încheie existența la începutul secolului I e.n. în timp ce Tinosul, Cindești, Mănăstioara—Fitioești sau Poiana continuă să se dezvolte pînă a sfîrșitul secolului I e.n. După cel de al II-lea război daco-roman,

12 Constantinescu G. și Boss — Descoperiri monetare în raionul Focșani și împrejurimi, SCN Ed. Academiei vol. I. 1957, p. 469—470.

13 Idem, p. 470.

14 I. Mitrea, SCIV, t 23, 1972, 4, p. 641—646.

15 Gh. Constantinescu — Tezaur monetar republican roman în curs de publicare.

16 Victor Bobi, Tezaur monetar roman descoperit la Mănăstioara, Carpica, VI, 1976, p. 121.

atît cetăţile din nord-estul Munteniei cît şi cele de pe valea Siretului, chiar dacă nu toate teritoriile respective au intrat în componenţa Daciei Romane, ele fîşi încheie existenţa. În legătură cu această problemă trebuie să menţionăm în mod deosebit că la Cîndeşti, mai ales pe terasele adiacente cetăţii s-au identificat resturi de locuire din sec. II e.n. Nu mai este însă vorba de acea aşezare bogată din secolul I. î.e.n. — I. e.n. Ca locuinţe, găsim mai mult colibe dispersate pe o suprafaţă mare a aşezării de la Cîndeşti, care relevă nu atît o pauperizare a populaţiei respective cît mai mult o diminuare a acestei aşezări ca centru politico-administrativ, pentru ce nu-şi mai putea desfăşura activitatea în condiţiile stăpînirii romane.

Important este faptul că ele nu au dispărut ca aşezare, viaţa continuîndu-şi cursul în noile condiţii impuse de romani.

Tot în legătură cu această problemă trebuie să mai amintim că la Cîndeşti, pe terasa Coasta Banului, la circa 300 m de cetăţuie, s-au identificat urmele unei întinse aşezări (acoperite actualmente de vie) datate în secolele III—IV şi VI—VII e.n.

Aceste date ne dovedesc că populaţia dacică, daco-romană şi apoi romană au continuat să locuiască în vechiul lor teritoriu unde se constituia încă cu mult înainte de unităţi etnice şi politice.

CONTRIBUTIONS ARCHÉOLOGIQUES À LA CIVILISATION GETO-DACE SUR LE TERRITOIRE DU DÉPARTEMENT DE VRANCEA

Résumé

L'auteur presente les résultats des recherches archéologiques et numismatiques en ce qui concerne la culture geto-dacique sur le territoire du district de Vrancea.

Grace à ces recherches, ont été identifiées des nombreuses cités geto-daciques, mais des excavations ont été effectuées seulement à Cîndeşti (petite forteresse située sur le bord gauche de la rivière Rîmna) et Mănăstioara—Fîţioneşti (petite forteresse située sur le bord droit de la rivière Zăbrăuţi).

Ces excavations effectuées, ainsi que les recherches en terrain, ont révélé un riche matériel archéologique comme : des récipients en céramique (travaillés à la main ou à la roue), céramique d'importation, des petits fonderies et une forge (diverses outiles en fer), des objets en os, des objets d'ornement (des fibules en argent, des boutons, des boucliers etc.).

Le matériel archéologique et numismatique provenu des excavations archéologiques de Cîndeşti et Fîţioneşti, aici que des points archéologiques identifiés à : Dumbrăveni, Gugesti, Dragosloveni, Urecheşti, Virteşcoi, Broşteni, Răcoasa, Rugineşti, Vizantea et autres, amène des nouvelles contributions pour connaître la culture matérielle et spirituelle du Geto-Daces du Sud de la Moldavie et du Nord-Est de la Valachie dans la période du III-ème siècle av. n.è. jusqu'au I-er siècle de n.è.

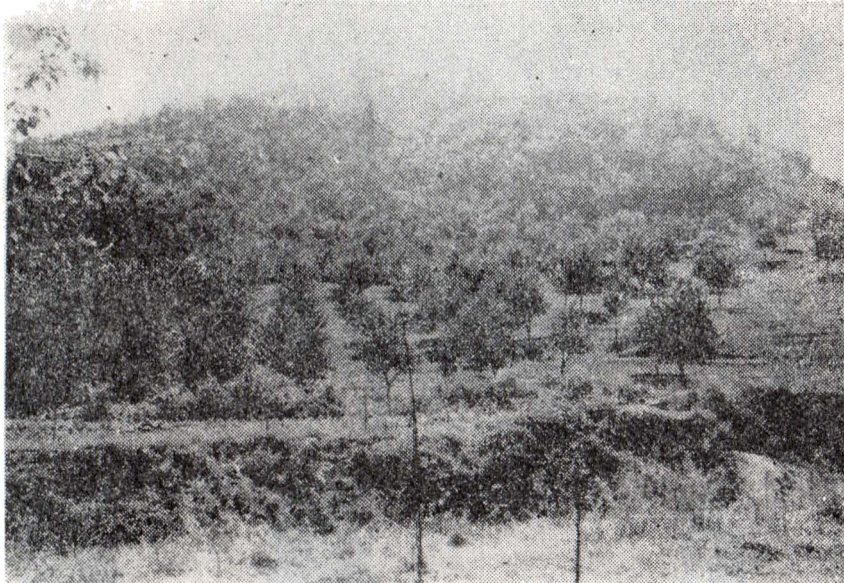


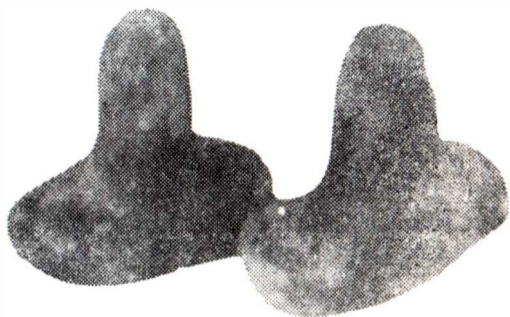
Fig. 1. Vedere generală a cetății de la Cindești.



Fig. 2. Zona fortificată a așezării de la Mănăstioara — Fitionești.



Rîșniță dacică.



Lustruitoare.



Împungător
de os

Ac de os



Fluier

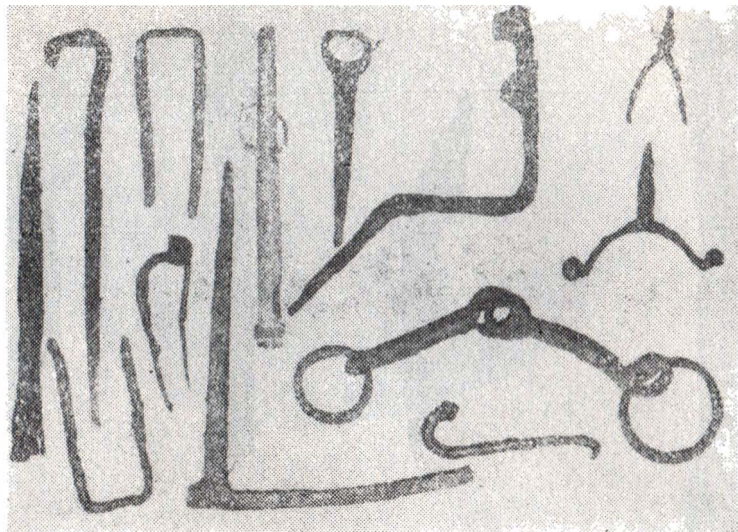


Mîner de cuțit

Fig. 3. Unele dăcițe din os prezente la Rîșniță.



Fig. 4. Un <http://carree.de> <http://infuzed.ro> <http://www.cindesti.ro>



Obiecte dacice din metal.



Creuzete.



Talgere de balanță



Chiup getic de tehnică
superioară.

Fig. 6. Vase din ceramică fină descoperite în așezările geto-dacice
de la Căminuț și Măpăștii de Jos.



Fig. 1. Ceramic vessels from the site of the ancient city of Carthage.



Fig. 8. Vase dacice lucrate cu mina descoperite în așezările
dale Căndetiroi / Mănăstioara - Fălcău.



Descoperiri **geto-dacice** din secolul III î.e.n.--I e.n. pe teritoriul
<http://cimeb.ro> <http://muzeulvrancei.ro>

