

## **CONSIDERAȚII ISTORICO-ETNOGRAFICE PRIVIND APARIȚIA ȘI RĂSPÂNDIREA INSTALAȚIILOR HIDRAULICE PE TERITORIUL JUDEȚULUI VRANCEA**

JEAN PAVEL

Cercetările în legătură cu tehnica populară ocupă actualmente un loc important în activitatea complexă a etnografilor din România, cercetări care au lămurit vechimea, tipologia și răspândirea diferitelor tipuri de instalații<sup>1</sup>, precum și probleme legate de conservarea și valorificarea muzeistică a acestor reale monumente de cultură.

Studiul de față își propune mai întâi o sistematizare a informațiilor furnizate de materialele publicate anterior despre instalațiile tehnice populare, ce-i drept puține la număr, în legătură cu județul Vrancea în limitele actualelor hotare. Apoi, pe baza cercetărilor etnografice efectuate pe teren, vom proceda la o clasificare tipologico-funcțională a instalațiilor hidraulice care au cunoscut răspândire pe meleagurile vrâncene.

Investigarea istoriei tehnicii populare, cu referire la Vrancea, presupune sesizarea momentului dezvoltării și perfecționării uneltelor odată cu separarea meșteșugurilor specializate de ocupațiile tradiționale.

Ținutul Vrancei a cunoscut, în condiții antropogeografice deosebite, o dezvoltare social-economică cu circuit închis. Viața pastoralo-forestieră a generat unelte și dispozitive ingenioase — sinteze ale preocupării localnicilor pentru valorificarea condițiilor naturale date — unele de veche tradiție păstrându-se pînă astăzi.

De la economia naturală, practică în perioada formării obștiilor sătești, se trece treptat la dezvoltarea unei economii de tip feudal avînd ca exponente meșteșugurile specializate bazate pe folosirea instalațiilor hidraulice morărit, piuărit, jögărit, meșteșuguri care valorificau abundența de materii prime (cereale, lînă, lemn de diferite esențe).

Bogata rețea hidrografică cu rîuri zbuciumate, care străbat ținutul de la vest către est, a favorizat utilizarea energiei naturale încă din cele mai vechi timpuri, deși multă vreme în regiunile izolate ale Vrancei, vechile unelte au coexistat cu instalațiile evolute din acestea și

---

1 Irîmie C., Anchetă statistică în legătură cu rețeaua de instalații tehnice populare acționate de apă pe teritoriul României, Cibinium 1967—1968, Sibiu.

așezate pe apă. În amintirea arhetipurilor se păstrează denumirile moară, piuă, fierăstrău (fig. 1).

Documentar, prezența morii de apă este semnalată pentru Vrancea în actele de danie, hotărnicie sau vânzare-cumpărare parafate de domnitorii moldoveni începând cu secolul al XV-lea și continuând în secolul al XVI-lea, unde apar menționate vadurile de mori și morile domnești sau mănăstirești pe cursul inferior al râului Putna<sup>2</sup>.

Cu timpul, ținutul Vrancei cunoaște o dezvoltare rapidă și diversificată și a altor tipuri de instalații hidraulice, apărute ca rezultat al perfecționării vechilor unelte în cadrul îndeletnicirii casnice sau al meșteșugurilor — stăpînite fie de mănăstiri, fie de răzeși — proprietatea obștească asupra acestora nefiind cunoscută.

Morile au cunoscut, pe râurile importante ale ținutului Vrancei, apoi în limitele fostului județ Putna, o răspîndire atât de mare încît în anul 1850 numai în ocolul Vrancea existau 77 de exemplare (apăruse de pe acum categoria socio-profesională a morarilor), iar potrivit unei statistici din anul 1896 rezultă că funcționau la acea dată 317 mori numai pe apă<sup>3</sup>. Cele mai multe se aflau, inițial, pe gîrlele Putnei, de unde și denumirea păstrată pînă azi „gîrlele morilor“ (vezi harta I).

Tot aici, potrivit aceleiași statistici, funcționau 138 „herăstrae“ care fasonau lemnul aflat din belșug în zona montană a Vrancei. Instalațiile pentru prelucrat țesăturile din lînă apar mai tîrziu în sud-estul Moldovei, probabil la începutul secolului al XVII-lea, deși pe Siret este menționată o piuă încă din 1435, iar dîrsta și șteaza la 1448 în târgul Baia<sup>4</sup>. Într-un document de la 1854 se pomenește de „vistere“ care „au fost umblătoare în apa Putnei, încă mai înainte pînă a se lua moșiile Vrancei di visterneac Iordachie Roznovan...“<sup>5</sup>. Tot aici sînt stabilite locurile, numărul și natura visterelor 4 dîrste și 2 pive la Coza—Tulnici, credem cel mai vechi centru de finisat textile, care funcționau, și alte două asemenea (o piuă și o dîrstă) ce au existat din vechime în același loc „în parte (a) Cozei“.

Regimul autonom al Vrancei, cvaziizolarea față de restul ținuturilor din cauza lipsei de drumuri de acces, a favorizat dezvoltarea unei economii cu specific propriu, care a asigurat chiar în etapa industrializării României cele necesare traiului localnicilor după deviza „se produce cît e nevoie“, produsele casnice textile și cele destinate finisării stofele de îțari și sumane ca și cergile nefiind comercializate.

Astfel, s-au dezvoltat adevărate centre de piuări și dîrstări (meșteșuguri practicate, deci, în exclusivitate de bărbați) la Tulnici, Nereju,

2 D. R. H., A. Moldova, vol. I (1384—1448), Ed. Academiei R.S.R. 1975, documentul 53; Catalogul documentelor Moldovenești din Arhiva istorică centrală a statului, vol. I (1387—1620), documentele 474, 500, 553, 810, pp. 135, 136, 148, 203, 406.

3 Arbore, V., *Cu privire la morile de apă vrâncene*. Sesiunea de comunicări științifice a muzeelor de etnografie și artă, p. 244; Arhivele Statului Focșani, Fondul Prefecturii Putna, dosar 13/1897.

4 D.R.H., A. Moldova, vol. I (1384—1448). Documentele 137, 279, p. 190, 395.

5 Sava, A., *Documente putnene*, vol. II, Chișinău, p. 222, 223.

Nistorești, Paltin și Năruja, acolo unde ciobănia constituia ocupația de bază a locuitorilor (vezi harta II).

La sfârșitul secolului al XIX-lea existau 42 vistere în județul Putna, dintre care numai în plasa Vrancea 28 pive și 4 dîrste, iar în plasa Zăbrăuți 10, Răcăciuni, 3 și Biliesți 1<sup>6</sup>.

Herăstraiele au apărut și s-au răspîndit în număr impresionant în a doua jumătate a secolului al XIX-lea, odată cu declanșarea exploatării masive a codrilor Vrancei prin cumpărarea drepturilor de folosință din pădure deținute de răzeși de către diferiți particulari, iar mai târziu de către societăți. Centre de jogărit, s-au dezvoltat în localitățile Nereju și Nistorești—Herăstrău, Păulești, Paltin, Văsui, iar pe valea Rîmnicului la Jitia. Între anii 1940—1943 în fostul județ Putna funcționau 200 herăstraie care tăiau anual 3.040.000 m<sup>3</sup> c lemn, cu pierderi de 50% din cauza sistemului rudimentar de tăiere, rezultînd „marginile“ care nu erau valorificate<sup>7</sup>.

De menționat este faptul că, de cele mai multe ori, instalațiile hidraulice de pe teritoriul județului nostru funcționau în complex, după formula moară și piuă, moară și joagăr. Explicația constă în realitatea că riurile din zonă asigurau debitul de apă necesar — constant și cu forță de cădere (fig. 2).

O interpretare aparte necesită semnalarea morii de vînt de tip ucrainean în localitățile Andreiașu, Spulber și Păulești, ultimul exemplar fiind transferat de la Andreiașu de Sus în Rezervația de arhitectură populară vrinceană. Valorificînd forța inconstantă (în rafale) a vîntului de pe dealurile unde au fost montate cu meșteri basarabeni, aceste instalații nu au funcționat mult timp, avînd randament minim și concurența serioasă a morilor evaluate, pe apă, aflate pretutindeni. Ele au avut caracterul unei „mode“, fiind necesară adaptarea la condițiile locale prin folosirea unui mecanism de frinare „cu obezi“ a angrenajului pe timp nefavorabil (fig. 3, 4, 5). Importanța lor rezidă din situația că în perioada înghețului pe timp de iarnă funcționau fără întrerupere, acoperind nevoile localnicilor.

Tipologico-funcțional, morile (folosim genericul pentru instalațiile acționate hidraulic) se clasifică în :

- instalații pentru măcinat cereale mori ;
- instalații pentru prelucrat textile pive, dîrste, darace ;
- instalații pentru fasonat lemnul joagăre, gatere, circulare.

Considerînd că unele zone ale Vrancei conservă variante mai vechi ale unor tipuri de instalații cunoscute în România, material oare a făcut obiectul cercetării noastre, pe de o parte, iar pe de altă parte mobilul transferării unor relicve ale culturii populare în Rezervația de arhitectură vrinceană, vom preceda la prezentarea caracteristicilor acestora pe baza coroborării datelor obținute din teren cu cercetările efectuate anterior, precum și a informațiilor de arhivă. Particularitățile

<sup>6</sup> Canianu, M., și Candrea, A., Dicționar geografic al județului Putna, București, 1897, p. 284.

<sup>7</sup> Monografia județului Putna, Focșani, 1943, p. 110—111.

instalațiilor vrîncene se oglindesc în terminologia folosită pentru recunoașterea elementelor acestora, terminologie care reclamă elaborarea unor vocabulare controlate în respectivul domeniu al etnografiei.

Moara cu „titirez“, evoluată din rîșniță, sau moara de mînă, a cunoscut răspîndire pe văile Milcovului și Rîmnicului (accidental la Nereju și Vrîncioaia), adică la extremitatea sudică a actualului județ. Tipul cunoscut de moară, în general în sudul țării<sup>8</sup> valorifică forța redusă și debitul mic de apă ale rîurilor amintite. Caracteristica locală constă în forma ușor excavată a aripilor titirezului care, din aceste motive sînt denumite „paleți“ frecvent și mai rar „cupe“. Ultimele exemplare, care au funcționat pe valea Milcovului, sînt transferate în Rezervația de arhitectură populară vrînceană, la care titirezul prezintă aceleași caracteristici (fig. 6). Desigur că moara „cu linguri“ sau „cu căuce“ trebuie să fie o variantă perfecționată a tipului arhaic, care valorifică condițiile date.

Moara cu roată verticală, cu transmisie indirectă la pietre, a cunoscut o răspîndire mare din cauza condițiilor antropogeografice deosebite existînd, pînă la jumătatea sec. al XX-lea, aproape în toate satele vrîncene. În prezent funcționează în zonele de munte 29 de mori de acest tip, prevăzute cu roată cu cupe, avînd admisie superioară

Frecvența în proporție de masă a acestui tip din cele mai vechi timpuri în Vrancea (documentele secolelor XVI și XVII menționează „roțile de mori“ care se mutau dintr-un vad în altul), percum și slaba frecvență a morii cu titirez ne duc la concluzia că: moara cu roată verticală reprezintă zona sud-estică a Moldovei bogată în rețeaua de ape mari ce curg din arcul carpatic, iar vechimea acestui tip trebuie pusă în legătură cu cercetările cartografice, constatîndu-se că „moară de cereale cu roată hidraulică verticală aparține ariei central și vest europene... Apărută la scurt timp după pătrunderea morii cu roată orizontală din sud, moara cu angrenaj de transmisie cunoaște o răspîndire rapidă prin parametrii săi tehnici superiori, pe întreg teritoriul României, devenind exponenta domeniului feudal în curs de formare...“<sup>9</sup>.

Piua cu „chilugi“, noua invenție, care a coexistat o vreme cu „chiua cu chisălog“ — în amintirea căreia s-a păstrat denumirea de „chilug“ — este tipul de instalație pentru preparat stofa de ițari (de culoare albă) și sumane (de culoare maro sau neagră) cunoscut în România drept piua cu bătaie verticală, care îndesește țesătura prin greutatea maielor ridicate de „fofezele“ grindeiului. Au existat în Vrancea piua cu doi chilugi, și piua mare, cu 4—6 chilugi (fig. 7 b). Legată de portul cu ițari și cu sumane, piese abandonate cu timpul de către „mocanii“ Vrancei, piua se mai păstrează în trei exemplare pe pitoreștile văi ale

<sup>8</sup> Irimie, C., Op. cit.; vezi harta cu răspîndirea morilor pe teritoriul României.

<sup>9</sup> Bucur, C., Considerații istorice și etnologice privind apariția instalațiilor hidraulice pe teritoriul României, Biharea 1977, p. 71.

Nărujei și Zăbalei, unde a supraviețuit unicul centru de meșteșugari specializați, iar în Rezervația de arhitectură vrinceană în două exemplare, dintre care unul în complex cu moară.

Dîr sta, instalație complexă pentru îngroșarea și scoaterea firelor la țesăturile ornamentale de interior (cergi și procovițe), cunoaște două variante cea veche cu planul dezvoltat, avînd trei încăperi dispuse pe o suprafață de  $10 \text{ m} \times 4 \text{ m}^{10}$ , (camera dîrstarului și camerele de păruială și de îngroșat în care se roteau cele două „valuri“ acționate hidraulic de roți cu cupe); cea relativ nouă, cu două nivele la care se disting camera de îngroșat și podul de păruială. În ultima variantă numai valul de îngroșat este acționat hidraulic. Pentru împislirea țesăturii scoasă din război, instalația țărănească era prevăzută cu două viltori. Deosebirea pe care o face vrinceanul între cergă și procoviță ține de calitatea diferită a acestora cerga cunoaște cele două faze de prelucrare — păruiala și îngroșatul — căpătînd un aspect lucios și „mițe“ lungi, pe cînd procovița, care se țese din resturi de lînă, are aspectul unei pături mai groase și păroase. Comuna Nistorești, renumit centru de prelucrare a textilelor, păstrează în stare de funcționare trei dîrste cu planul simplu, iar Rezervația de arhitectură vrinceană conservă un exemplar de același tip (fig. 8 a, b).

Daracele pentru scărmanat și filat lîna au funcționat în număr relativ mic pe lângă celelalte instalații țărănești. Se întîlnesc sporadic în localitățile Nereju și Vrincioaia.

Herăstrăul sau joagărul, cum i se spune deopotrivă, cu o pînză sau două dispuse vertical și cu ax orizontal, fuzionează materialul lemnos, obținîndu-se dulapi groși, grinzi, rigle și scînduri. În trecut ceea ce se obținea era destinat comerțului sau schimbului pe cereale cu cîmpenii. Vrancea a cunoscut herăstraiele cu „dublă“ care captau apa pîrîiașelor în căzi de dimensiuni mari, la înălțimea de 10—14 m, de unde, căzînd, pe o roată așezată vertical, apa acționa pînza. Era un mijloc eficient de a fasona lemnul chiar la gurile de exploatare. În zilele noastre joagărele valorifică energia necostisitoare furnizată de apele montane, Vrancea conservînd numeroase asemenea instalații.

Numărul mare și varietatea instalațiilor hidraulice existente din vremuri imemorabile pe aceste meleaguri, dovedesc preocuparea populației rurale pentru perfecționarea uneltelor și folosirea cu ingeniozitate și talent a condițiilor date. Diversificate ca principiu constructiv și desăvîrșite sub raport funcțional, aceste instalații sînt adăpostite de edificii sobre, izvorîte parcă din apă, armonizate cu peisajul înconjurător, unele dintre ele păstrîndu-se nealterate pînă în zilele noastre la adăpostul munților. Cu timpul aceste redute ale civilizației strămoșești, făurite de secole, sînt scoase din uz de necesitățile vremurilor noi, dar ele rămîn conservate „în situ“ sau în muzee cu expunere în aer liber, dovezi concludente ale spiritului tehnic creator al românilor. Salvarea

<sup>10</sup> Rădulescu, Al. N., Vechea industrie vrinceană, Milcovia an V—VII, 1936, p. 34 Focșani.

de la dispariție și conservarea în Rezervația de arhitectură populară vrinceană a unor monumente de cultură tradițională, profund originale, reprezintă un act de adinc patriotism și elevată înțelegere pentru creațiile înaintașilor noștri.

CONSIDÉRATIONS HISTORIQUE-ETHNOGRAPHIQUES SUR LES  
INSTALLATIONS HYDRAULIQUES SUR LE TERRITOIRE DU  
DÉPARTAMENT DE VRANCEA

Résumé

Le pays de Vrancea a connu, dans des conditions anthropogeographiques diverses, un développement social — économique a circuit fermé.

De l'économie naturelle pratiquée pendant la période de la constitution des communautés rurales, on passe graduellement au développement d'une économie de type féodal ayant comme représentatifs les métiers basés sur l'emploi des installations hydrauliques : meunerie, l'usinage du bois, „piuărit“.

Du point de vue documentaire, la présence du moulin à eau est signalée pour le pays de Vrancea à partir du XV<sup>e</sup> siècle dans les actes de donation au vende — achat, les gués de moulins et les moulins princiers ou de monastère apparaissent plus souvent sur le cours inférieur de la rivière de Putna.

Par la progression du temps, le pays de Vrancea a connu un développement rapide et diversifié des autres types d'installations hydrauliques — surgis ou perfectionnement de vieux outils dans le cadre de diverses occupations domestiques ou métiers.

Il s'agit des installations pour l'usinage des textiles : moulins à foulon, cardes ; installations pour le façonnage du bois : scies mécaniques, circulaires.

Ces installations hydrauliques, qui autrefois mettaient en valeur le riche réseau hydrographique, fonctionnent aujourd'hui dans les zones de montagne du département (actuel).

Ces témoignages de l'esprit technique des gens de ces parages restent conservés pour la génération actuelle et future au musée de plein air.

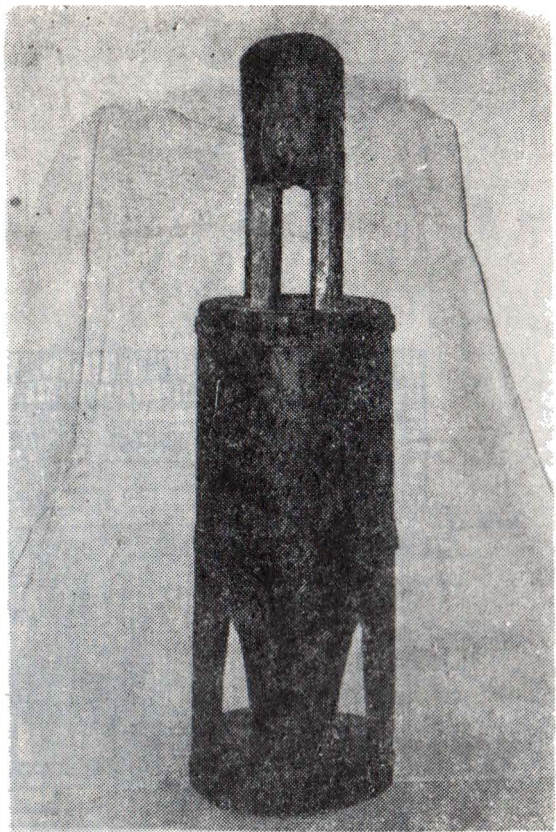


Fig. 1 „Chiuă cu chisălog“.

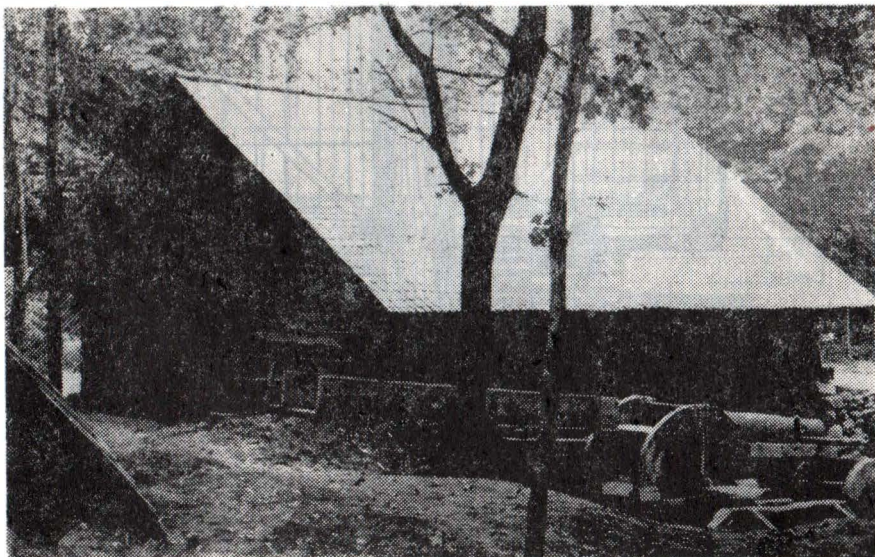


Fig. 2 Complex industrial țărănesc (moară și piuă) în Rezervația  
<http://cinecograf.ro/inceput> în Rezervația

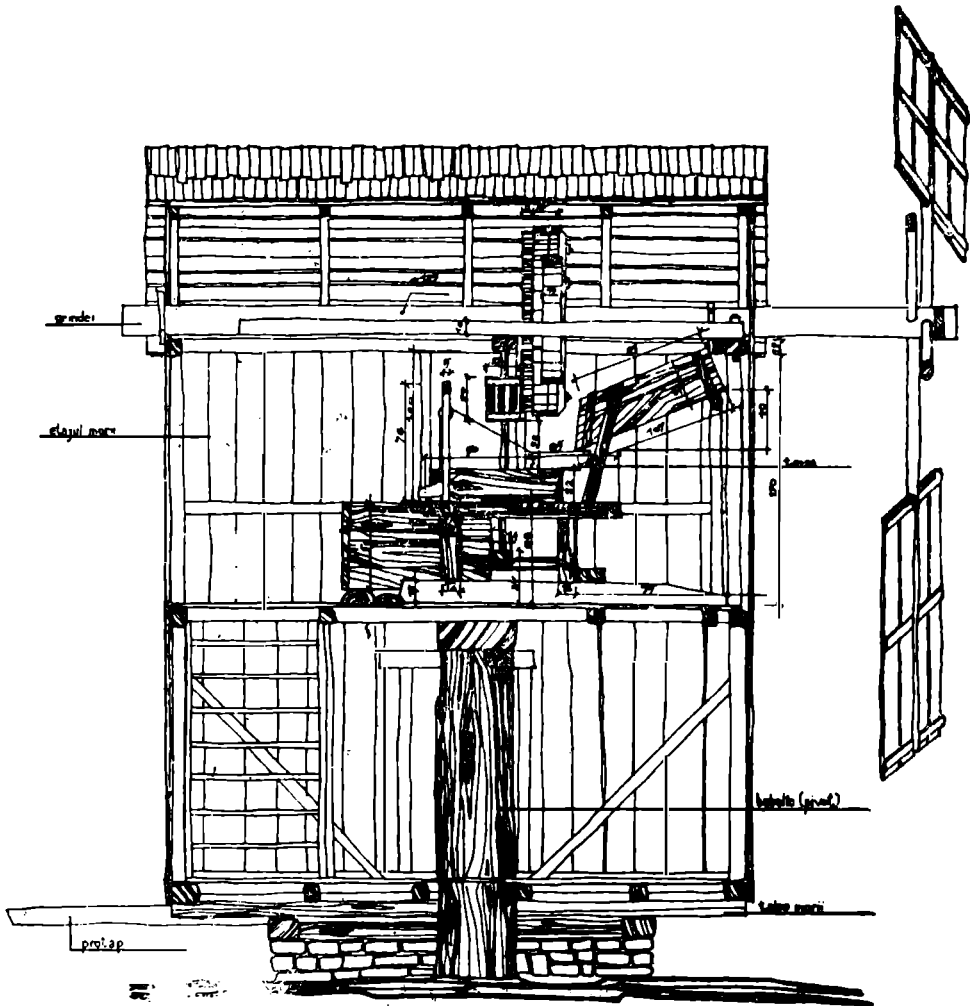


Fig. 3. Secțiune transversală cu vedere laterală în moara de vânt de la Andreiașu de Sus din Rezervația etnografică vrinceană.  
<http://cimec.ro> / <http://muzeulvrancei.ro>



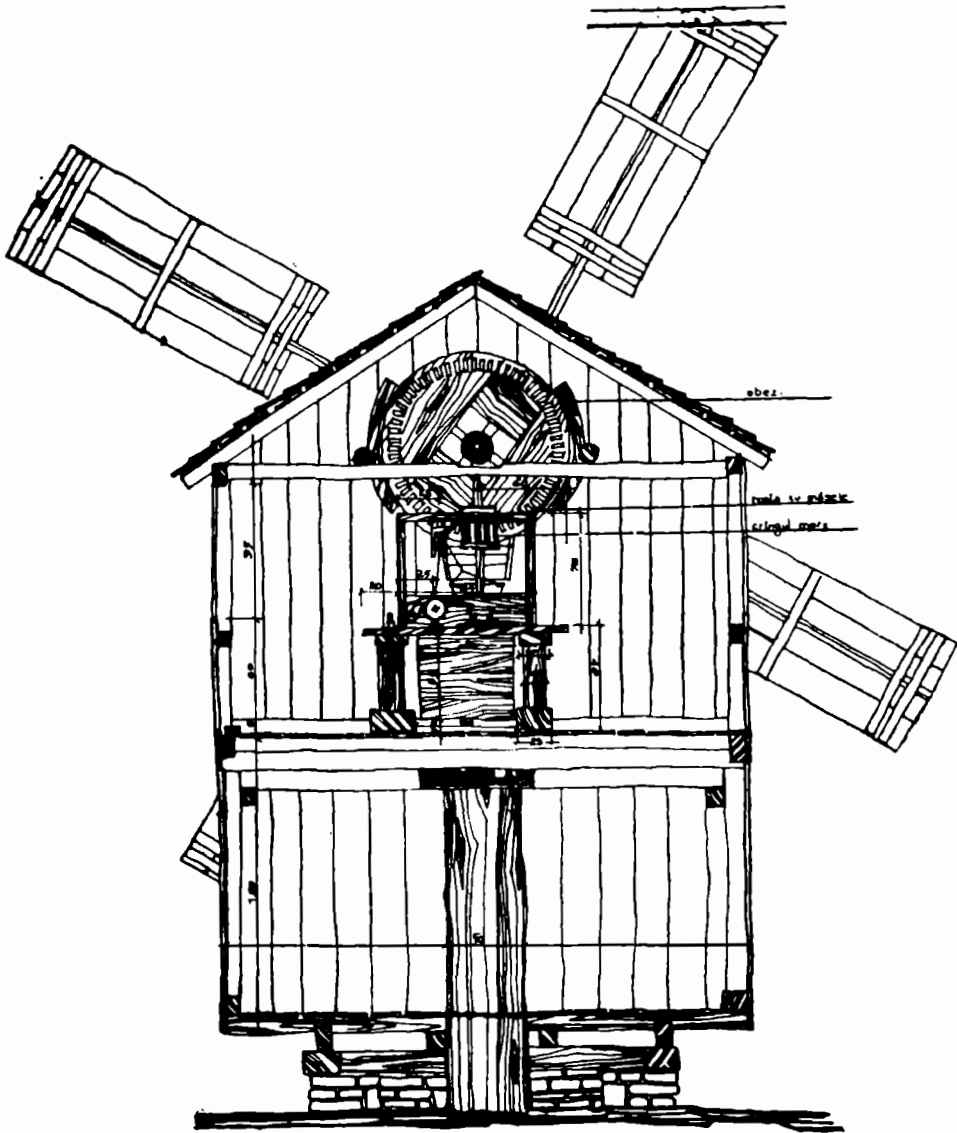


Fig. 4. Secțiune transversală cu vedere din spate în moara de vânt de la Andrieș, județul Buzău, în Parcul Național de Parcuri Vintnice din România.



Fig. 5 Moara de vânt în Rezervația etnografică vrânceană.

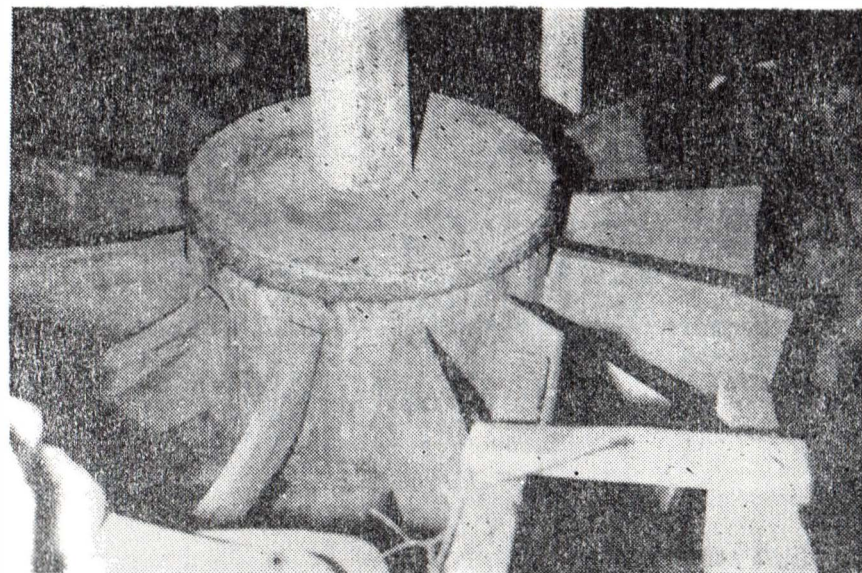


Fig. 6. <http://olteer.ro/> <http://muzeulvanat.ro/> de Jos.



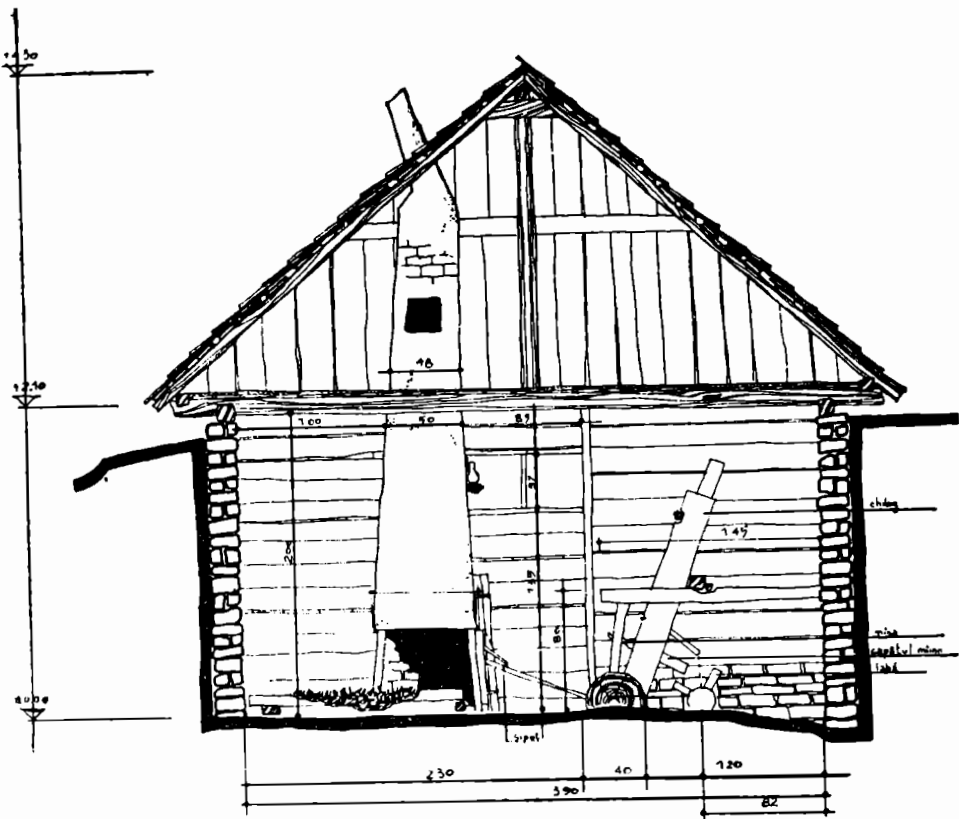


Fig. 7 b. Secțiune în piua cu 6 chilugi de la Nistorești — Românești  
<http://www.muzeulnistoric.ro>

# dîrsta niștoarecî

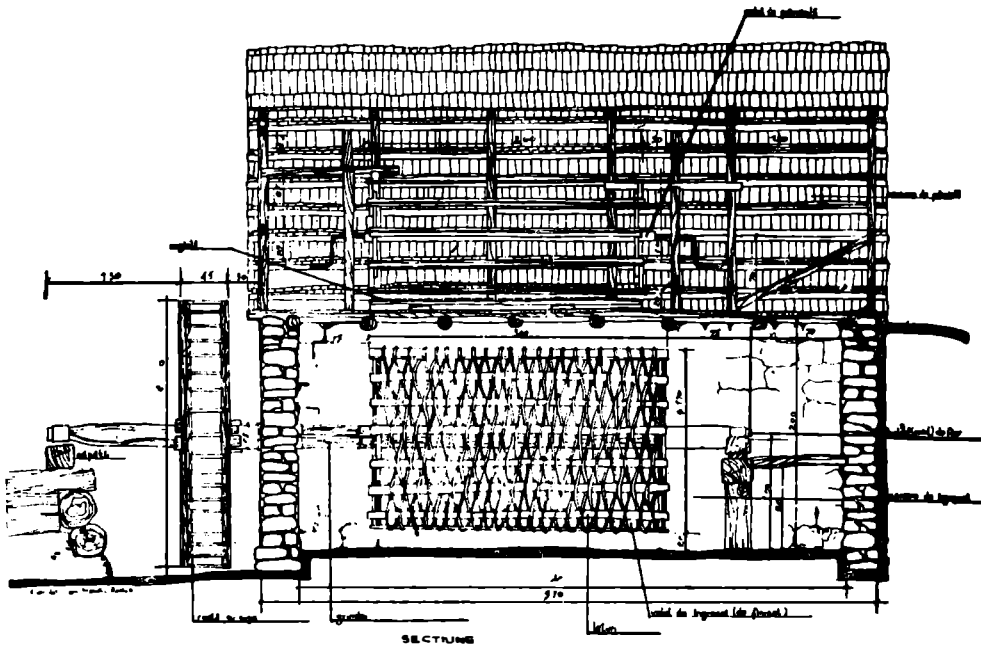


Fig. 8 a. Secțiune în dîrsta de la Românești — Nistorești

<http://www.romana.ro> <http://muzee.vrancea.ro>

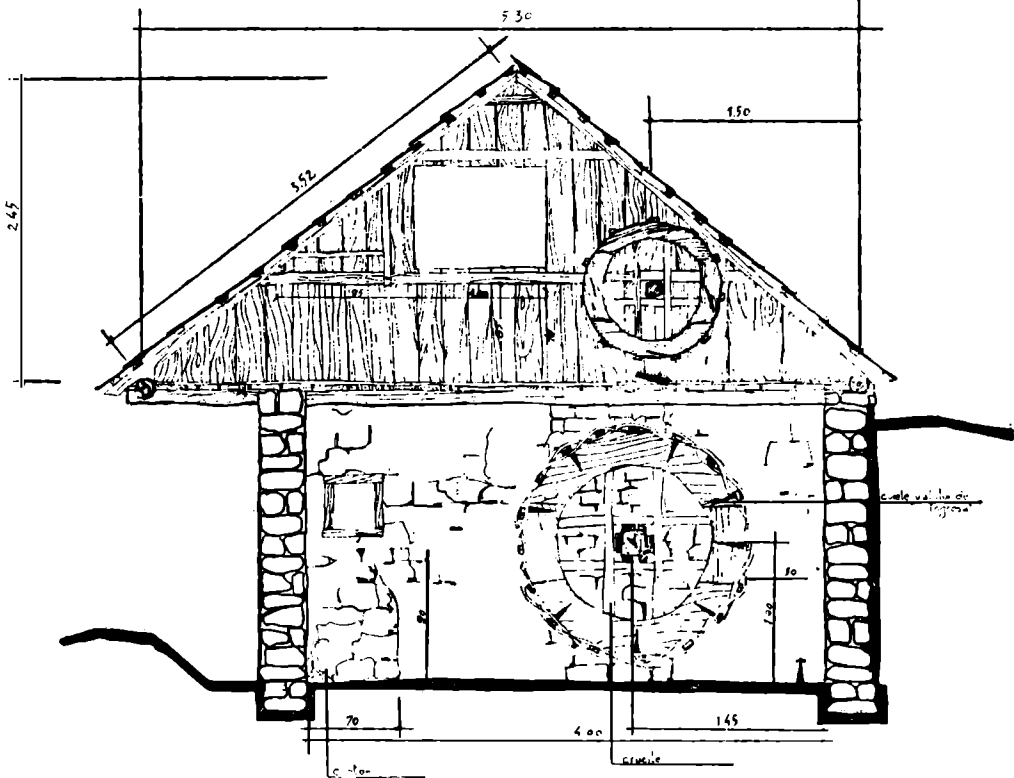
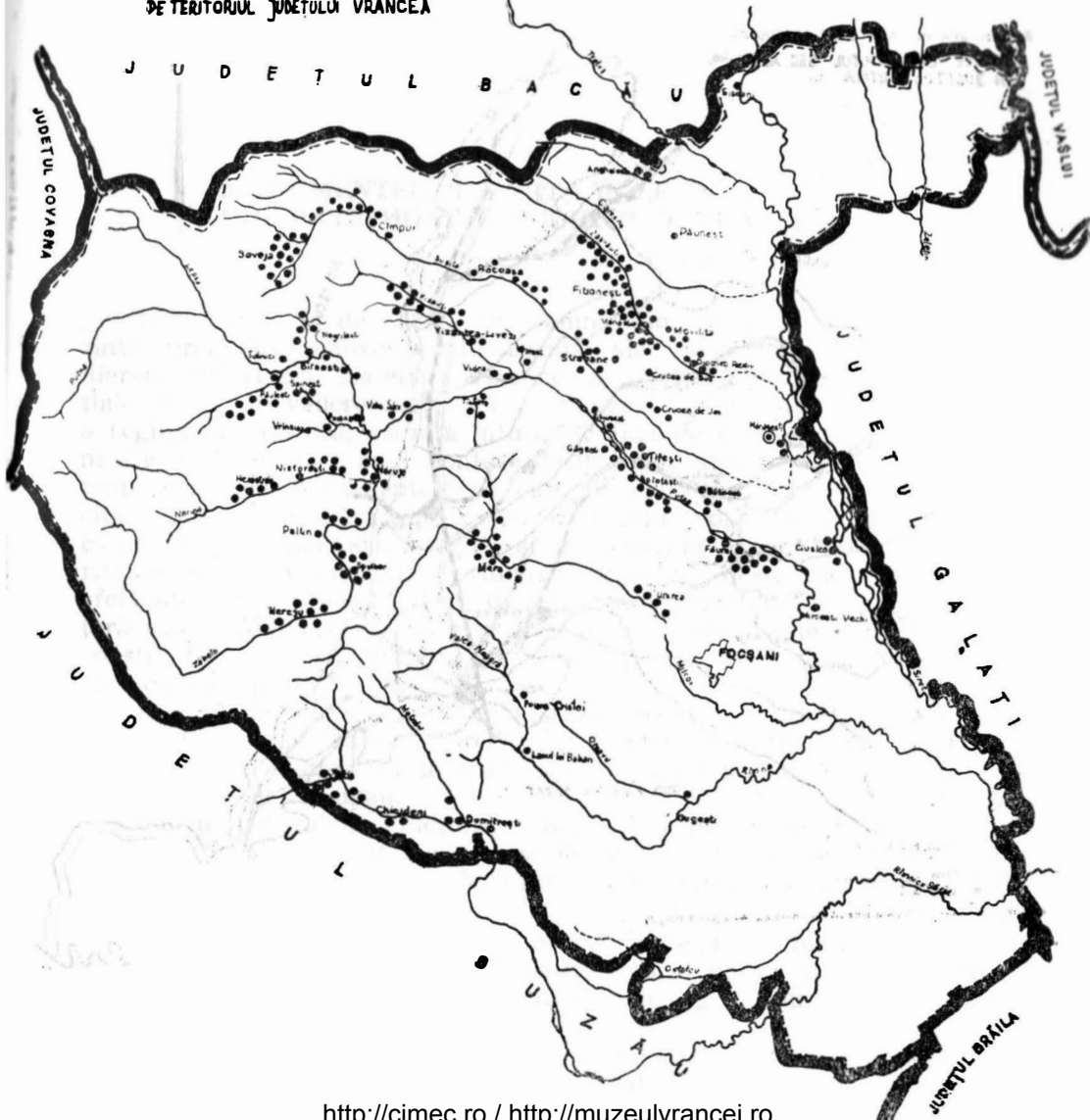


Fig. 8 b. Secțiune cu vedere laterală în dirsta de la Nistorești — Românești din Rezervația etnografică vrinceană.

DISPUNDEREA INSTALATIILOR DE MACINAT  
CEREALE IN A DOUA JUMATATE A SEC. AL XIX<sup>lea</sup>  
DE TERITORIUL JUDETELUI VRANCEA



RĂSPÂNDIREA INSTALAȚIILOR PENTRU PRELUCRAT

TEXTILE LA ÎNCEPUTUL SEC AL XX-LEA  
ÎN JUDEȚUL PUTNA

