

## CONTRIBUȚII LA REPERTORIUL ARHEOLOGIC AL JUDEȚULUI VRANCEA — DESCOPERIRI NEO-ENEOLITICE

Victor BOBI

Prin poziția sa geografică județul Vrancea, situat în sud-vestul Moldovei la curbura exterioară a Carpaților, în bazinul râului Putna, constituie o punte de legătură între cele trei provincii românești — Moldova, Muntenia și Transilvania. El se mărginește la nord cu județul Bacău, la nord-est cu județul Vaslui, la est cu județul Galați, la nord-est cu județul Brăila, la sud și sud-vest cu Buzău și la vest cu județul Covasna.<sup>1</sup>

Relieful județului este variat, incluzând cele trei trepte principale: munți, dealuri, cîmpii — și brăzdat de o rețea de ape, fapt ce a favorizat condiții deosebit de favorabile continuității de locuire a omului încă din paleolitic ca de pildă, clima temperat continentală, relieful variat de cîmpie, deal și munte, fertilitatea solului, izvoare de apă, pămînt, sare, vînat, pescuit, lemn de construcție și de foc, ca și existența lutului necesar industriei olăritului etc.

Activitatea arheologică în județul Vrancea este cunoscută din anul 1926 cînd s-au efectuat primele săpături arheologice la Bonești<sup>2</sup> începute de către marele istoric și arheolog Vasile Pârvan și continuate de Vladimir Dumitrescu de la Muzeul Național de Antichități. Au urmat apoi cercetările de la Virteșcoi<sup>3</sup> unde s-au făcut primele descoperiri cîrpace în România între anii 1926—1927—1929 de către Grigore Anițescu la îndemnul prof. O. Tafrali de la Universitatea din Iași. Noi cer-

<sup>1</sup> H. Grumăzescu, Ioana Ștefănescu — Județele Patriei — „Județul Vrancea” Editura Academiei R.S.R., București, 1970, p. 7.

<sup>2</sup> H. Metaxa — ÎN MEMORIAM — București, 1928, Extras din „Arhiva pentru Știință și Reformă socială” — revista Institutului Social Român, anul VII, Nr. 3—4, 1928, p. 49 (Ultimul șantier de săpături inaugurat personal de V. Pîrvan la Bonești, jud. Putna — septembrie 1926).

VI. Dumitrescu — LA STATION PREHISTORIQUE DE BONEȘTI — DACIA — III—IV — 1927—1932, București, 1933, p. 88—114.

<sup>3</sup> Gr. Anițescu, *Noi achiziții ale Muzeului de Antichități Iași*, Arta și Arheologia, II, p. 13—21, 1929; I. L. Neagu, *Noi Achiziții ale Muzeului de Antichități Iași*, Arta și Arheologia III, 5—6, 1930, p. 45—51.

cetări de suprafață au fost efectuate în zona satului Vîrteșcoi în 1956 cînd a fost identificată și așezarea carpică.<sup>4</sup>

O nouă descoperire eneolitică a fost făcută în anul 1930 la Domnești Sat<sup>5</sup> în punctul numit „Cetățuia“, situat la o mică distanță de albia Siretului unde s-a identificat un vas pictat de formă antropomorfă aparținînd culturii Cucuteni faza A.

După o întrerupere de aproape 30 de ani cercetările arheologice s-au reluat. Continuîndu-se tradițiile unor înaintași de seamă în cercetările privind istoria veche a acestor meleaguri, colectivul Muzeului de istorie Focșani cu sprijinul tot mai larg de care s-a bucurat din partea organelor locale a inițiat numeroase cercetări de suprafață, sondaje și săpături arheologice care au dus la o lărgire considerabilă a cunoștințelor și datelor privind trecutul istoric al județului Vrancea. Astfel, în anul 1955 au început săpăturile de Bîrsești<sup>6</sup>, iar în anii 1956 și 1957 cele de la Bonțești<sup>7</sup>, Pădureni<sup>8</sup>, și în 1959 cele de la Tifești<sup>9</sup>. După această dată, an de an cercetările arheologice au fost intensificate. A urmat cercetarea așezării de la Terchești<sup>10</sup>, apoi cele de la Mănăstioara-Fitionești<sup>11</sup>, Cîndești<sup>12</sup>, Dragosloveni<sup>13</sup>,

<sup>4</sup> Gh. Bichir — *Descoperiri carpice în regiunea Galați*, Danubius, I. p. 115.

<sup>5</sup> Emil Coliu, *O nouă descoperire în domeniul ceramicii pictate din Moldova de Jos*, „Milcovia“, anul IV, 1933, vol. I—II, p. 33.

<sup>6</sup> S. Morintz, *Săpăturile de la Bîrsești*, Materiale, III, p. 219 și urm.; Materiale, V, p. 355 și urm.; Materiale VI, p. 231 și urm.; Materiale VII, p. 201 și urm. idem, Dacia, N.S., I, 1957, p. 117—132.

<sup>7</sup> Gh. Bichir — *Raport asupra cercetărilor de la Bonțești*, Materiale, vol. II, p. 257.

<sup>8</sup> S. Morintz și Gh. Bichir — *Săpăturile de la Pădureni*, Materiale, vol. VI, p. 487.

<sup>9</sup> S. Morintz și N. Harțuche, *Săpăturile de la Tifești*, Materiale, vol. VIII, p. 525.

<sup>10</sup> Marilena Florescu și Gh. Constantinescu, *Cercetările arheologice din așezarea din epoca bronzului cultura Monteoru de la Terchești*, SCIV XVIII, Nr. 2, 1967, p. 285.

<sup>11</sup> M. Florescu și Gh. Constantinescu, „Așezarea din epoca bronzului de la mănăstioara-Fitionești, Danubius I, 1967, p. 61. Cu ocazia săpăturilor arheologice de la Mănăstioara-Fitionești au fost identificate trei nivele de locuire: un nivel neolitic, Monteoru și La Tène.

<sup>12</sup> Stațiunea de la Cîndești se găsește în marginea de nord-vest a satului Cîndești, comuna Dumbrăveni. Așezare complexă constituită dintr-un nucleu central — cetățuia și așezări ce gravitează în jurul ei, și necropola adiacentă lor, aparținînd epocii bronzului — cultura Monteoru. De asemenea, atît pe Cetățuia cît și pe necropola au fost identificate urmele unei așezări geto-dacice — secolul II. î.e.n. Un deosebit interes îl prezintă necropola din epoca bronzului cultura Monteoru, unde pînă în anul 1979, au fost cercetate 550 morminte de înhumatie și incineratie.

Primele informații despre așezarea de la Cîndești au fost date de Gh. Constantinescu. În anul 1962, au început săpăturile sistematice pe cetățuia de către un colectiv format din M. Florescu de la Institutul de Istorie și Arheologie Iași, Gh. Constantinescu și Victor Nămoșanu de la Muzeul județean de istorie și etnografie Focșani. În perioada 1965—1969 din partea Muzeului a participat A. Ițcus, iar din 1970 pînă în prezent Victor Bobi.

<sup>13</sup> Maria Comșa și Gh. Constantinescu. *Depozitul de unelte și arme din epoca feudală timpurie descoperit la Dragosloveni — Vrancea*, SCIV, 3 tom 20, p. 425, 1969.

Martinești<sup>14</sup>, Iugani<sup>15</sup>, Oreavu<sup>16</sup>, Cimpeneanca<sup>17</sup>, Pufești<sup>18</sup>, Lespezi-Homocrea<sup>19</sup>, Adjudul-Vechi<sup>20</sup>, Coroteni<sup>21</sup> și Palanca<sup>22</sup>.

Din cercetările de suprafață efectuate, o bună parte au fost valorificate atât de colectivul muzeului nostru, cât și de alți cercetători din afara județului Vrancea<sup>23</sup>.

Astfel în ultimii ani au intrat în colecțiile muzeului numeroase trezore monetare și de podoabă, printre care enumerăm pe cele descoperite la Dumbrăveni<sup>24</sup>, Răcoasa<sup>25</sup>, Bontăști<sup>26</sup>, Cîrligele<sup>27</sup>, Focșani<sup>28</sup>,

<sup>14</sup> Stațiune complexă, constituită dintr-o așezare și necropolă din sec. IV e.n. și așezarea aparținând feudalismului timpuriu (Sec. IX—X). Sondajul de salvare a fost efectuat de Victor Bobi începând din anul 1972 și continuat în 1974, cu care prilej au fost salvate un număr de cinci morminte de înhumatie cu un bogat inventar. Material sub tipar.

<sup>15</sup> Așezare și necropolă din sec. IV e.n. În vara anilor 1974 și 1976 Victor Bobi a întreprins un sondaj de salvare, identificând un număr de 15 morminte de înhumatie. Material sub tipar.

<sup>16</sup> În anul 1975, I. Mitrea a întreprins săpături de salvare în așezarea din sec. IV—VII de la Oreavu. Material sub tipar.

<sup>17</sup> I. Mitrea și V. Nămoșanu, *Cercetări arheologice în așezarea de la Cimpeneanca*, SCS seria istorie-filologie, p. 61, 1977, Bacău.

<sup>18</sup> M. Florescu, Mircea Nicu, Gh. Rădulescu, *Cîteva date referitoare la fazele străzilor ale culturii Monteoru în lumina cercetărilor de la Pufești*, în MEMORIA ANTIQUITATIS III, p. 157, 1971.

<sup>19</sup> Ion Mitrea, *Săpături de salvare în așezarea prefeudală de la Lespezi-Homocrea*. Carpica 1976, p. 183.

<sup>20</sup> Al. Artimon, *Contribuții arheologice la istoria Adjudului* (Sec. XIV—XVII), Carpica, p. 235, 1976.

<sup>21</sup> Sondaj de salvare început în anul 1977 de V. Bobi și A. Paragină în Stațiunea arheologică Coroteni, comuna Slobozia Bradului, descoperită în anul 1972, cu ocazia unor cercetări de suprafață întreprinse de V. Nămoșanu și V. Bobi.

Este o stațiune complexă compusă din mai multe așezări, începînd cu epoca neo — eneolitică, cultura Budești, Boian — faza Bolintineanu, epoca bronzului, cultura Monteoru, cultura Noua, sec. IV e.n. — sec. VI e.n. și secolele XV—XVI e.n. Cu ocazia cercetărilor din anul 1978, au fost descoperite și două morminte de înhumatie, unul din epoca bronzului — cultura Monteoru faza I c 2 și un mormînt aparținînd probabil sec. VI e.n. fără inventar.

<sup>22</sup> Sondaj de salvare început în anul 1978 de Victor Bobi în punctul „Titir” unde au fost identificate trei niveluri de locuire primul aparținînd epocii eneolitice cu aspect Aldeni II, al doilea epocii bronzului cultura Monteoru și ultimul nivel geto-dacic.

<sup>23</sup> N. Zaharia, M. Petrescu-Dîmbovița, M. Zaharia — *Așezări din Moldova de la Paleolitic pînă în sec. XVIII*, București, 1970, Ed. Academiei R.S.R.

— M. Brudiu, *Cercetări perieghetice în sudul Moldovei*, Materiale, vol. IX, p. 511, București, 1970.

— M. Florescu și Viorel Căpitanu, *Cercetări arheologice de suprafață în județul Bacău*, Arheologia Moldovei, VI, 1969, p. 214.

<sup>24</sup> Const. Preda și Gh. Constantinescu, *Geții dintre Siretul inferior și riul Iuzău în lumina descoperirii monetare de la Dumbrăveni* (jud. Vrancea) S.C.N. Vol. IV, Ed. Academiei R.S.R., p. 21.

<sup>25</sup> Idem, p. 29.

<sup>26</sup> Gh. Constantinescu și H. Boss, *Descoperiri monetare în raionul Focșani și împrejurimi*, S.C.N. I, p. 469, 1957.

<sup>27</sup> Idem.

<sup>28</sup> Idem.

Mănăstioara-Fitionești<sup>29</sup>, Bordești<sup>30</sup>, Clipicești<sup>31</sup>, sau monedele descoperite dispersat și cu deosebită valoare, cum sînt cele de la Voloșcani<sup>32</sup>, Sihlea<sup>33</sup>, etc.

Rezultatele acestor cercetări, au dus la îmbogățirea considerabilă a patrimoniului muzeal.

Considerăm că aceste descoperiri arheologice incluse pe harta județului Vrancea aduc o contribuție la cunoașterea civilizației străvechi și vechi din țara noastră, iar prezentul repertoriu în care este cuprinsă numai perioada neo-eneolitică, sînt incluse un număr de 37 așezări, pe localități în ordine alfabetică și descrise în formă rezumativă, indicîndu-se cultura încadrarea cronologică și bibliografia existentă, va deveni un instrument de informare pentru toți care doresc să cunoască mai temeinic această epocă a istoriei locale.

Realizarea acestei părți a repertoriului este o datorie și un început pentru repertoriul general al județului Vrancea la care se lucrează în prezent și credem că va contribui la completarea repertoriului arheologic al României.

## 1. ANDREIAȘU DE JOS, com. Andreiașu de Jos

La circa 25 km nord-vest de Odobești, pe șoseaua Odobești—Butucoasa—Nereju se află satul Andreiașu de Jos. În partea de sud-vest a satului pe un bot de deal, ce dă aspectul unei cetăți a fost descoperit un topor-ciocan cu gaură de înmănușare. Cele cîteva fragmente ceramice, foarte corodate și atipice adunate, ar putea indica existența unei așezări neolitice, eventual de tip Cucuteni, fază neprecizată.

Cercetare Victor Bobi, octombrie 1971.

## 2. ANGHELEȘTI, com Ruginești<sup>34</sup>

„La cetate“. În marginea de vest a satului Anghelești se află un promontoriu cu aspect de cetățuie, avînd laturile dinspre nord-sud greu accesibile, iar în partea de sud-vest se află un șanț de apărare pe care localnicii îl folosesc ca drum de acces pînă pe platoul Cetățuiei. Pe suprafața Cetățuiei, în urma unor defrișări de copaci au fost scoase la supra-

<sup>29</sup> Victor Bobi, *Tezaurul monetar roman de la Mănăstioara — Fitionești — Vrancea*, Carpica, 1976, p. 121.

<sup>30</sup> Gh. Constantinescu, *Un tezaur de denari romani*, descoperit la Bordești—Vrancea (sub tipar)

<sup>31</sup> I. Mitrea, *Un nou tezaur de tetradrahme thasiene și podoabe dacice de argint descoperit în Moldova*, SCIV tom. 23, 1972, p. 641.

<sup>32</sup> A. Paragină, *O monedă de tipul Crișeni — Berchieși, descoperită la Irești — Vrancea* (sub tipar).

<sup>33</sup> Maria Chițescu și Victor Bobi, *O monedă inedită emisă de orașul Histria în timpul lui Caracalla*, SCIV, 1, 24, 1973, p. 131.

<sup>34</sup> N. Zaharia, M. Petrescu-Dîmbovița, Em. Zaharia, op. citat. p. 358 ; M. Florescu și Viorel Căpitanu, op. citat., p. 214.

față numeroase fragmente ceramice din pastă cărămie. După aspectul ceramicii presupunem că este vorba de o așezare neolitică. Cioburile fiind foarte corodate nu putem preciza faza din care fac parte.

Cercetare Victor Bobi, mai 1971.

### 3. BECIU, com. Virteșcoi

Localitatea este situată la nord-vest de Odobești pe șoseaua Odobești—Mera. În vatra satului Beciu, pe o terasă medie, situată în partea dreaptă a râului Milcov, ce coboară spre acest râu, se găsește material arheologic din epoca neolitică și epoca bronzului, cultura Monteoru. Din cel mai semnificativ material neolitic descoperit se află un mîner de capac, de formă discoidală, decorat tricrom și două percutoare de silex. După formă și decorul de pe mînerul de capac credem că este vorba de o așezare cucuteniană, faza Cucuteni A.

Cercetare Victor Bobi, iulie 1972.

### 4. BICHEȘTI, com. Boghești <sup>35</sup>

În partea estică a satului Bichești, pe terasa medie a Dealului Pietroasa, se află o așezare arheologică. Fragmentele ceramice identificate aici sînt foarte corodate, dar după formă și pastă ar putea indica prezența unei așezări neolitice, probabil neolitice târzii, cultura Cucuteni, fază neprecizată.

Cercetare Victor Bobi, iulie 1973.

### 5. BİRSEȘTI, com. Bîrsești <sup>36</sup>

Punctul „Gogoi“. La circa 1 km spre vest de satul Bîrsești, la punctul numit „Gogoi“ se află un bot de deal avînd forma unei terase medii, s-au descoperit fragmente ceramice din epoca neolitică, aparținînd culturii Criș.

Cercetare Victor Bobi, august 1970.

### 6. BORDEȘTI, com. Bordești

În punctul numit de localnici „Eforie Coastă“, situat în partea sudică a satului, în imediata apropiere a Școlii generale, se află o terasă joasă unde localnicii au folosit terenul pentru cărămidărie.

Printre numeroasele fragmente ceramice neolitice, cultura Cucuteni, fază neprecizată a fost găsit și un topor plat de formă trapezoidală din gresie.

Cercetare V. Bobi și Gh. Constantinescu, august 1970.

<sup>35</sup> Marlena Florescu și Viorel Căpitanu, op. citat. p. 267.

<sup>36</sup> S. Morintz, op. citat, vol. III, p. 219.

## 7. BUDEȘTI, com. Cotești

În vatra satului, punctul „Vălărie“, la circa 300 m sud-vest de locuința lui Toma Arsene se află o movilă cu o terasă de circa 100 m<sup>2</sup>. Pe suprafața acestei movile s-au descoperit mai multe fragmente ceramice, unele arse pînă la roșu, chirpic vatră, pietre și rișnițe. După forma și tehnica ceramicii, credem că este vorba de o așezare neolitică, aparținînd culturii Cucuteni fază neprecizată.

Cercetare V. Bobi, mai 1970.

## 8. CAIATA, com. Sihlea

Punctul „Movila Mică“. În extremitatea sudică a satului Caiata, în punctul numit de localnici Movila Mică ce se află în mijlocul unei viroage există urmele unei așezări sub forma unei măgure înalte de circa 15 m și cu un diametru de circa 100 m.

La suprafața platoului s-au descoperit mai multe fragmente ceramice arse pînă la roșu, fragmente de chirpic și vatră. După aspectul ceramicii, care este foarte corodată credem că avem de-a face cu o așezare aparținînd epocii neolitice, cultura Cucuteni, fază neprecizată.

Informare O. Ionescu — Cercetare V. Bobi, 1971—1972

## 9. CÎMPURI, com. Cimpuri

a) În punctul „Formozești“, pe terasa medie a Sușiței se află o așezare neolitică, cultura Cucuteni, fază neprecizată și epocii bronzului, cultura Monteoru.

Cercetare V. Bobi, 1971.

b) Pe terasa stîngă a Sușiței, la circa 1 km nord-vest de casa memorială Ion Roată se află un bot de deal, a cărui terasă se întinde spre nord-est, avînd o suprafață de circa 3 ha. Fragmentele ceramice culese de pe suprafața solului sînt foarte corodate și au în compoziție multe pietricele, cioburi pisate și barbotină. Unele sînt arse pînă la roșu, altele au o culoare gri-albăstruie. După formă și compoziție credem că este vorba de o așezare neolitică.

Cercetare V. Bobi, 1972

## 10. CÎNDEȘTI, com. Dumbrăveni

a) Punctul „Coasta Rublei“. La intrarea dinspre sud-vest în satul Cîndești, în partea dreaptă a șoselei, se află mai multe terase, despărțite prin cursuri de apă (mici pîriiașe) cu o largă deschidere spre

<sup>37</sup> M. Brudiu, op. citat, p. 511.

terasele Dragosloveni, etc. Una din aceste terase situată în marginea estică a satului Cîndești, pe malul drept al râului Rîmna, la o lățime de circa 50 m de albia râului, se află punctul numit de localnici „Coasta Rublei“. În partea de nord-vest a terasei se află un adăpost natural format din unele ridicături deluroase, iar după acest adăpost, malul este abrupt, datorită scurgerilor unor cursuri de apă. Pe această terasă s-a identificat un bogat material arheologic, ce denotă urmele unei locuiri din neoliticul vechi, cultura Criș. S-au cules de la suprafața solului numeroase fragmente ceramice de culoare gri, cu decor incizat, în spic de grâu, un topor în formă de calapod în curs de finalizare, așchii din piatră și silex. Se remarcă un răzuitor din silex brun-gălbui, fragmente de vatră și chirpic.

Cercetare Gh. Constantinescu și V. Bobi 1960

b) Punctul „Curături“<sup>38</sup>. În partea sudică a comunei Cîndești, la punctul numit Curături, situat pe partea stîngă a șoselei Cîndești—Bordești, unde s-a construit o Casă de apă, am identificat pe malul unei săpături resturi de cultură aparținînd unei așezări neolitice mijlocii — Cultura Boian — faza Giulești. Cu acest prilej am strîns un numeros material arheologic constînd din așchii din piatră și silex, ceramică și fragmente de chirpic.

În anul 1972, luna august, am întreprins un sondaj de salvare cu care prilej s-a descoperit un atelier de prelucrare a uneltelor din silex și piatră. Au fost identificate numeroase unelte de piatră și silex. De asemenea, un bogat material ceramic, printre care și două vase întregibile.

Cercetare V. Bobi, mai 1971, Sondaj informativ august 1972

c) Punctul „Domneasca“. Situat în vatra satului, în partea dreaptă a șoselei Dumbrăveni—Bordești, la circa 1 km de șosea. Așezarea are forma unei măgure înalte de cîțiva metri și cu diametrul de circa 2000 metri. Cercetînd locul descoperirii unui tezaur medieval, au ieșit la iveală și urme de locuire ce ne indică prin aspectul lor tipologic existența unei așezări neolitice de tip Cucuteni, faza A.

Cercetare V. Bobi, mai 1972

## 11. COROTENI, com. Slobozia—Bradului<sup>39</sup>

Punctul „Sediul C.A.P.“. În spatele sediului C.A.P. Slobozia—Bradului, satul Coroteni, în dreapta și de-a lungul râului Vîrzar, se află mai multe terase avînd forma unor boturi de deal, unde s-au identificat numeroase fragmente ceramice de pe platourile teraselor din apropierea C.A.P. Slobozia—Bradului. Din materialul adunat putem confirma că

<sup>38</sup> Victor Bobi, *Un atelier de prelucrare a silexului și pietrei aparținînd culturii Boian, descoperit la Cîndești-Vrancea*, „Anuarul muzeului județean Vrancea, I“

<sup>39</sup> Idem, nota 21.

avem de-a face cu o așezare neolitică, fază neprecizată, materialul fiind foarte corodat. De asemenea, s-a mai adunat material arheologic din epoca bronzului, cultura Monteoru, cultura Noua.

Cercetare V. Bobi și Nămolșanu V., iulie 1973

## 12. DOMNEȘTI—SAT, com. Pufești

a) „Cetățuia“. Cercetind punctul Cetățuia<sup>40</sup> din comuna Pufești, satul Domnești—Sat, am observat că mare parte a așezării neolitice a fost surpată de apele Siretului, așezare neolitică în care cu ani în urmă se găseau foarte multe fragmente ceramice și chiar vase întregi aparținând culturii Cucuteni, faza A.

b) „La Brazi“. La 7 km de Adjud, pe partea dreaptă a șoselei Focșani—Adjud se întinde o platformă de citeva ha ce se înalță progresiv pînă la malul unei viroage care poartă numele de Lunca Domnești și ajunge pînă la peste 10 m înălțime. Așezarea este situată în partea de nord-est a satului Domnești și se numește punctul „La Brazi“. Toată suprafața descrisă este presărată cu fragmente ceramice aparținând epocii neolitice, cultura Cucuteni fază neprecizată. La Tène-ului și culturii carpice.

Cercetare Victor Bobi, iunie 1972

## 13. DRAGOSLOVENI, com. Dumbrăveni

Punctul „Plainos“. În extremitatea sudică a satului Dragosloveni, pe malul drept al riului Rimna, la intrarea în satul Dragosloveni se află punctul „Plainos“. Acest punct are forma unei mături și se continuă spre vest avînd o terasă de circa 2 ha. Așezarea de aici, prin materialul arheologic indică urmele unei viețuiri din neolitic, cultura Cucuteni, faza A și pînă în epoca bronzului, cultura Monteoru. Materialul găsit cuprinde fragmente ceramice, silexuri, chirpic etc.

Cercetare Gh. Constantinescu 1960, V. Bobi 1965, 1970, 1972

## 14. DUMBRĂVENI, com. Dumbrăveni.

Punctul „Statuia lui Suvorov“. În marginea dreaptă a șoselei naționale Focșani — Rimnicul Sărat, în extremitatea sudică a comunei Dumbrăveni, începînd de la **Statuia** lui Suvorov se întinde un gorgan de citeva hectare spre vest unde este întrerupt abrupt de albia unui mic afluent al riului Rimna. Pe alocuri apar la suprafață cioburi neolitice de tip Cucuteni, faza A din epoca bronzului, cultura Monteoru și

<sup>40</sup> Emil Coliu, op. citat, p. 33.



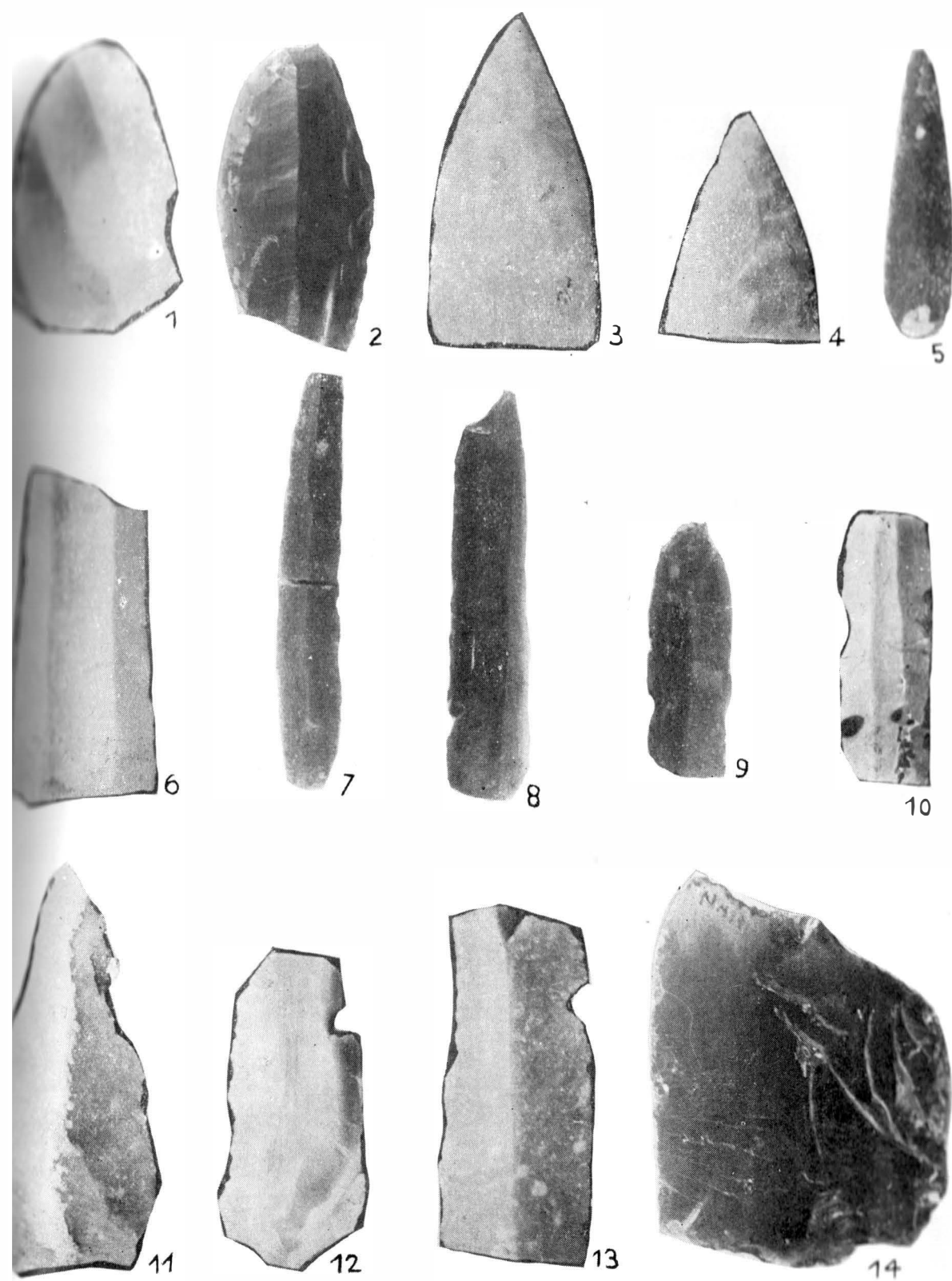


Fig. 1. Unelte și arme de silex și obsidiană din neo-eneolitic: 1—2 Coroteni — cultura Dudești; 6, Guguști, cultura Boian; 10—13, Cindești, cultura Boian; 3—4, Mănăstioara, cultura Cucuteni; 5, Muncelu, cultura Cucuteni; 7, Faraoanele, cultura Cucuteni; 8, Cindești, cultura Cucuteni; 9, Cindești, cultura Cucuteni.



Fig. 2. Dălți de gresie și marnă din neo-eneolitic : 1, Cindești, cultura Criș. 2—4 Focșani, cultur Criș ; 5, Cindești, cultura Boian ; 6—7, Fulgeriș, cultura Criș ; 8—9, Prisecani, cultura Cucuteni 10, Găgești, cultura Cucuteni. <http://cimec.ro/> <http://muzeulrancei.ro>

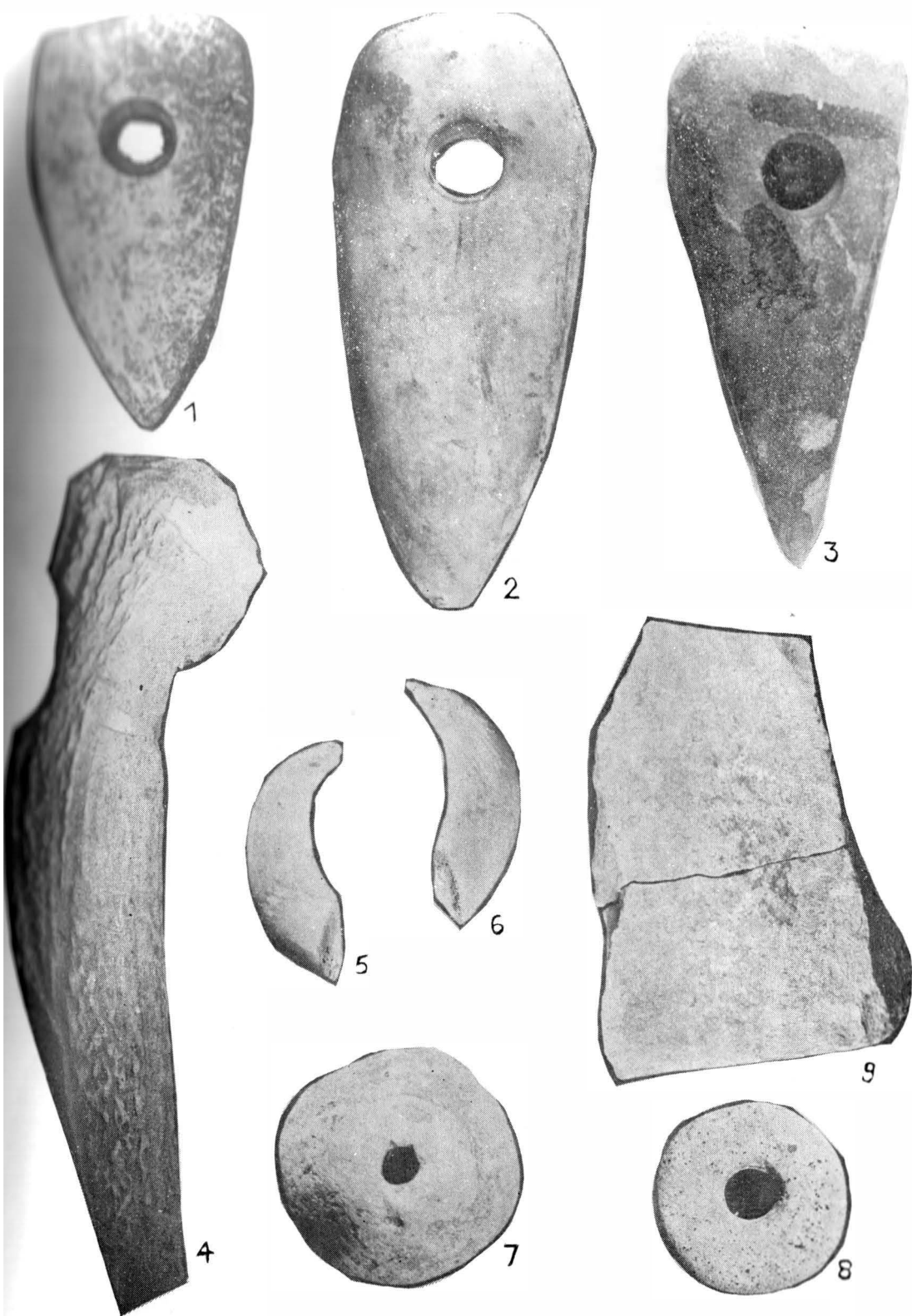


Fig. 3. Topoare de piatră și unelte de piatră, os, corn și ceramică din neo-eneolitic; 9, Mun. celu, risnită de piatră, cultura Criș; 5—6, Cîndești: dălțițe din colți de animal, cultur. Boian; 1—3, Mănăstioara. Doaga, Faraoanele: topoare perforate de piatră, cultura Cucuteni; 4, Mănăstioara, săpăligă din corn de cerb, cultura Cucuteni; 7—8, Faraoanele, Palanca

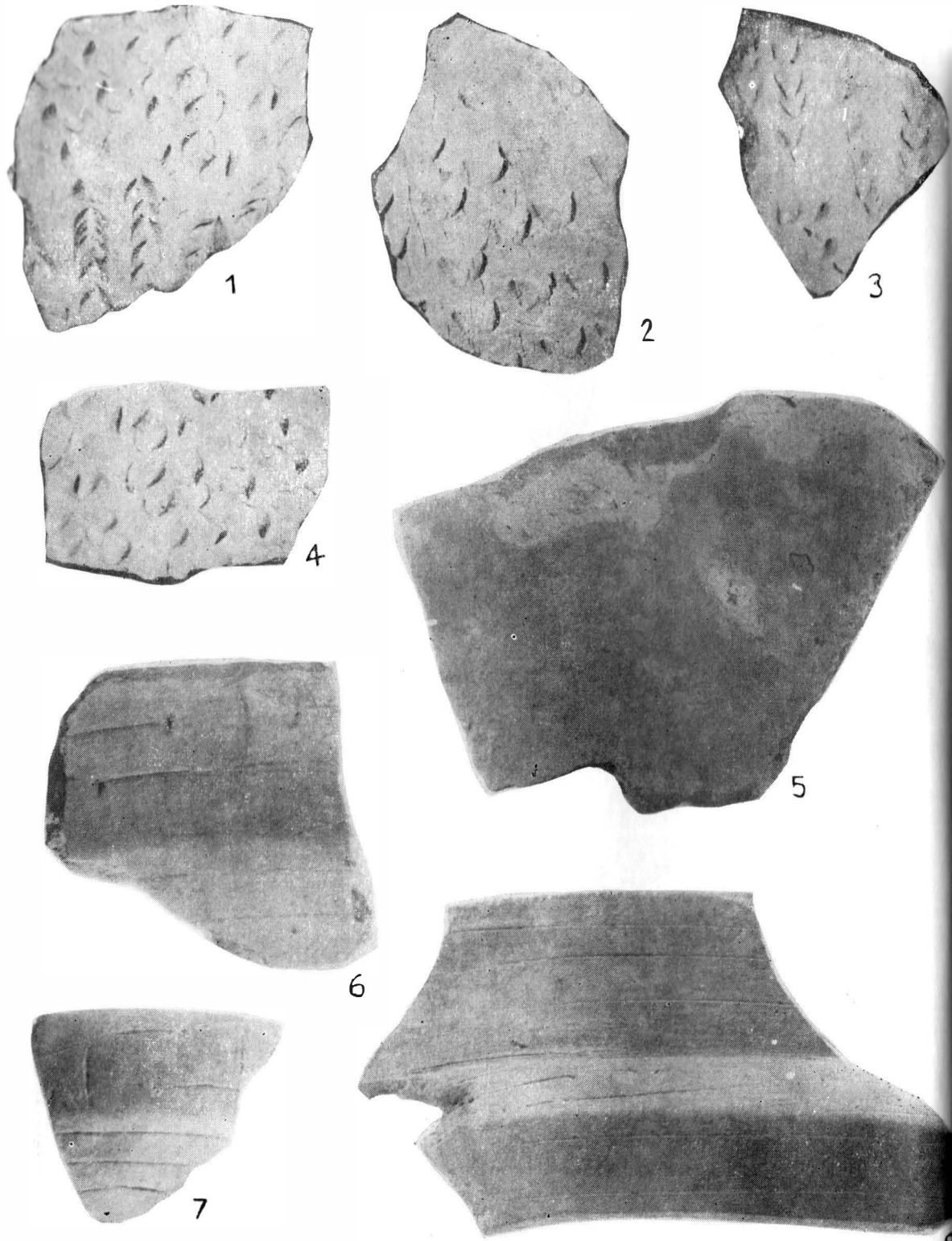


Fig. 4. Ceramică din neoliticul timpuriu și mijlociu : 1—4, Cindești, cultura Criș ; 5, Muncelu, cu  
<http://cimec.ro/> <http://muzeulvrancei.ro/> linii liniare.



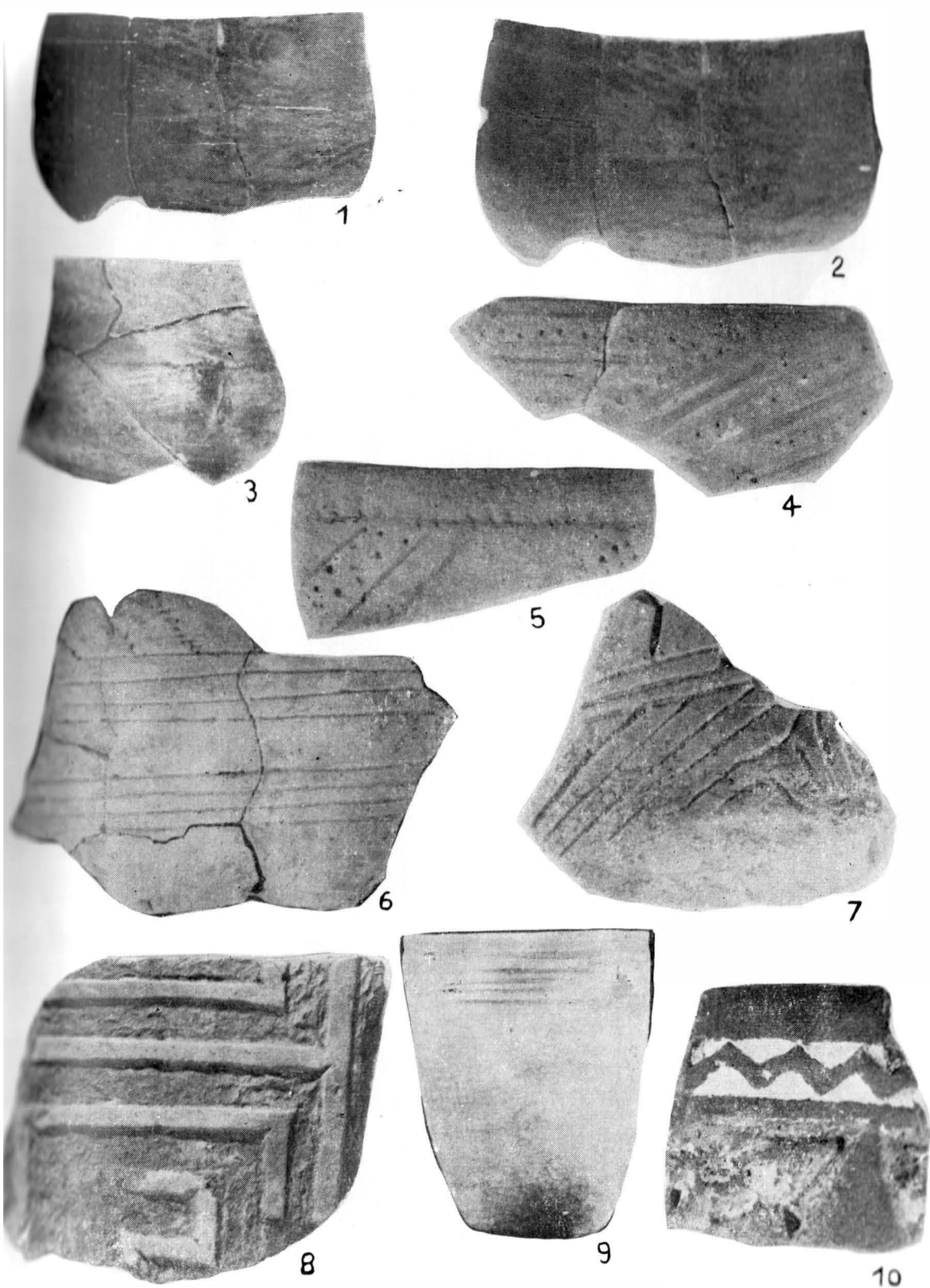
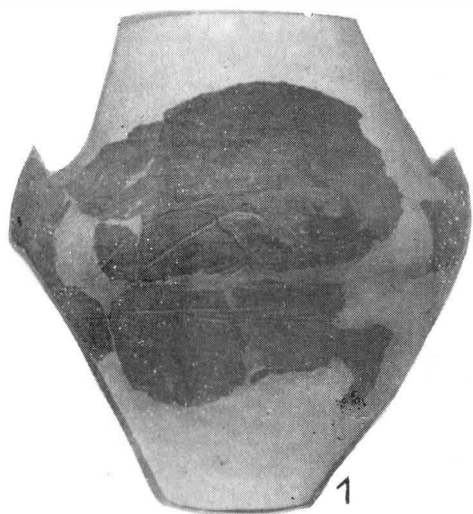
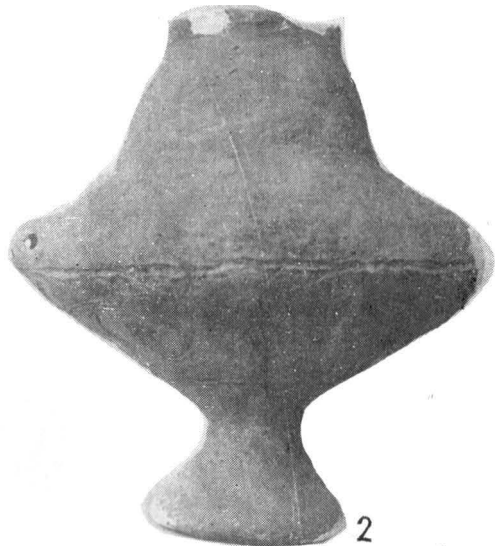


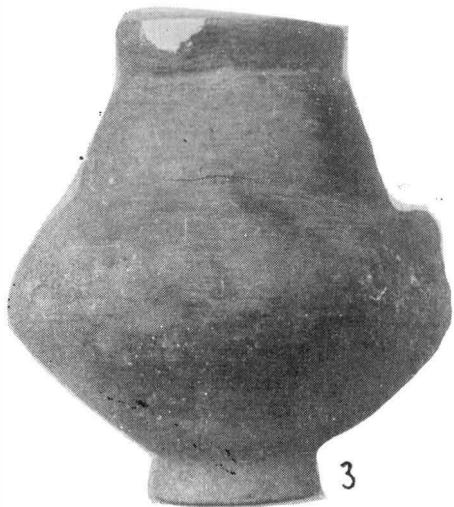
Fig. 5. Ceramică din neoliticul mijlociu : 1—7, Coroteni, cultura Dudești ; 8, 9, 10, Cîndești



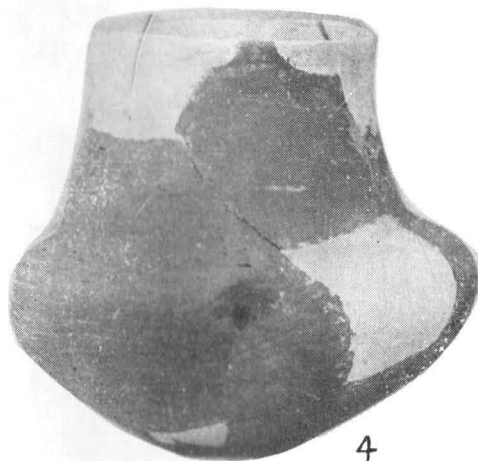
1



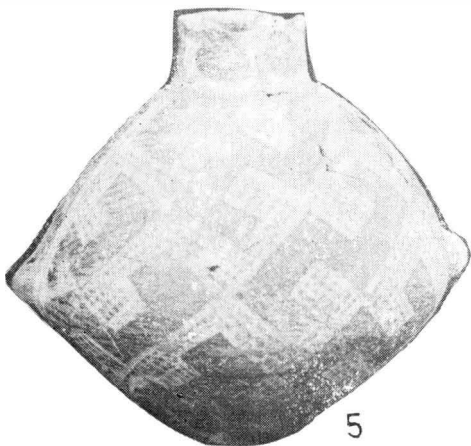
2



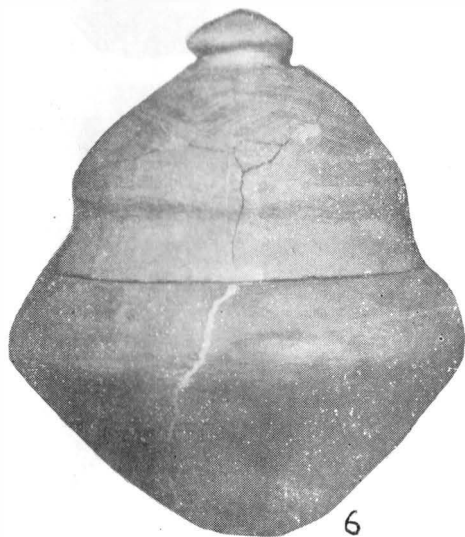
3



4



5



6

Fig. 6. Ceramice din perioada Cucuteni.

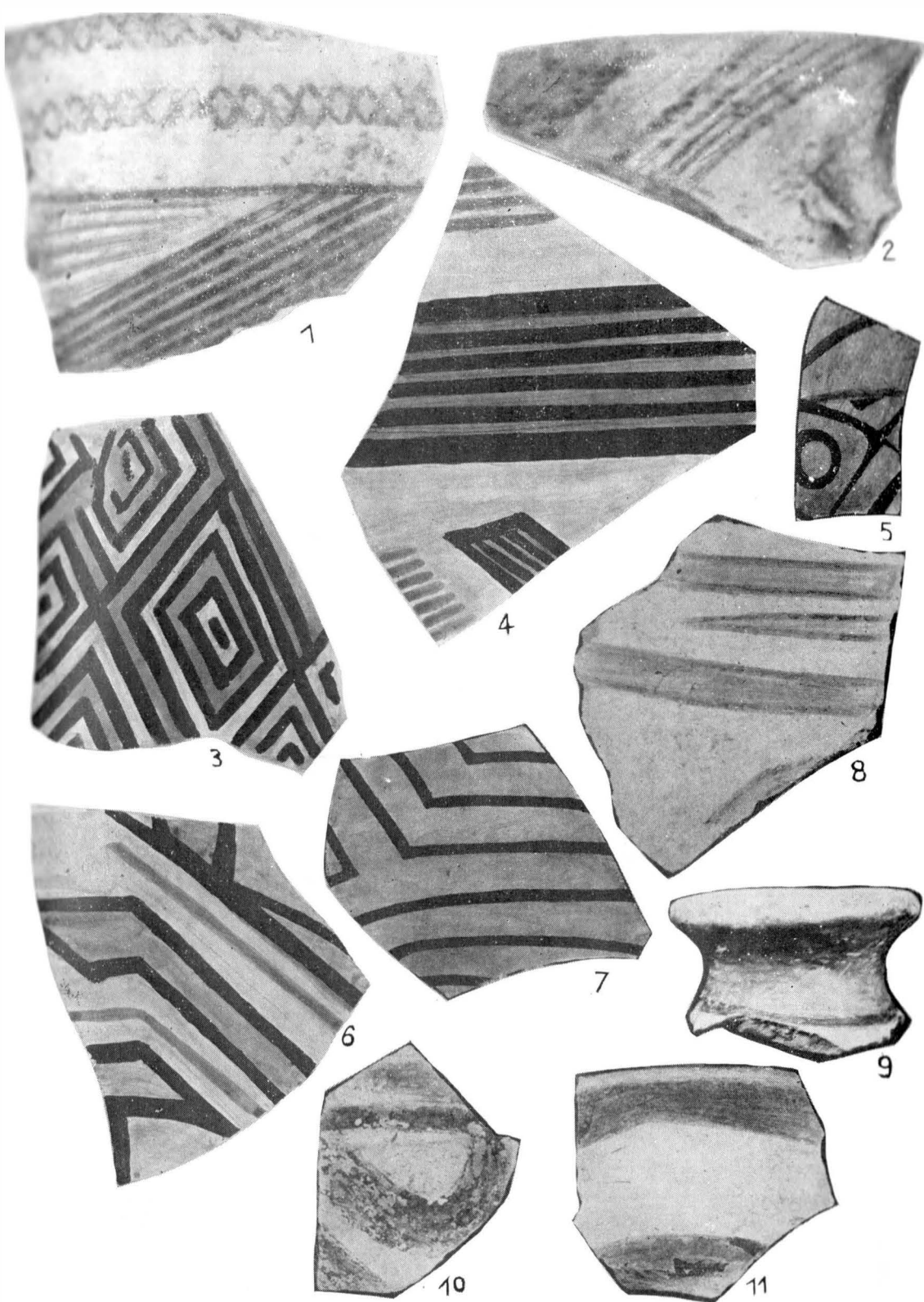


Fig. 8. Plastică eneolitică de lut ars: 1, Făroanele, 2, 6, Mănăstioara; 3, Muncelu; 4—5, Palanca, figurine antropomorfe, cultura Cucuteni; 7, 8, 9, 10, 11, Mănăstioara; 12, Palanca, figurine zoomorfe, cultura Cucuteni; 13, Palanca, picior de masă de cult —

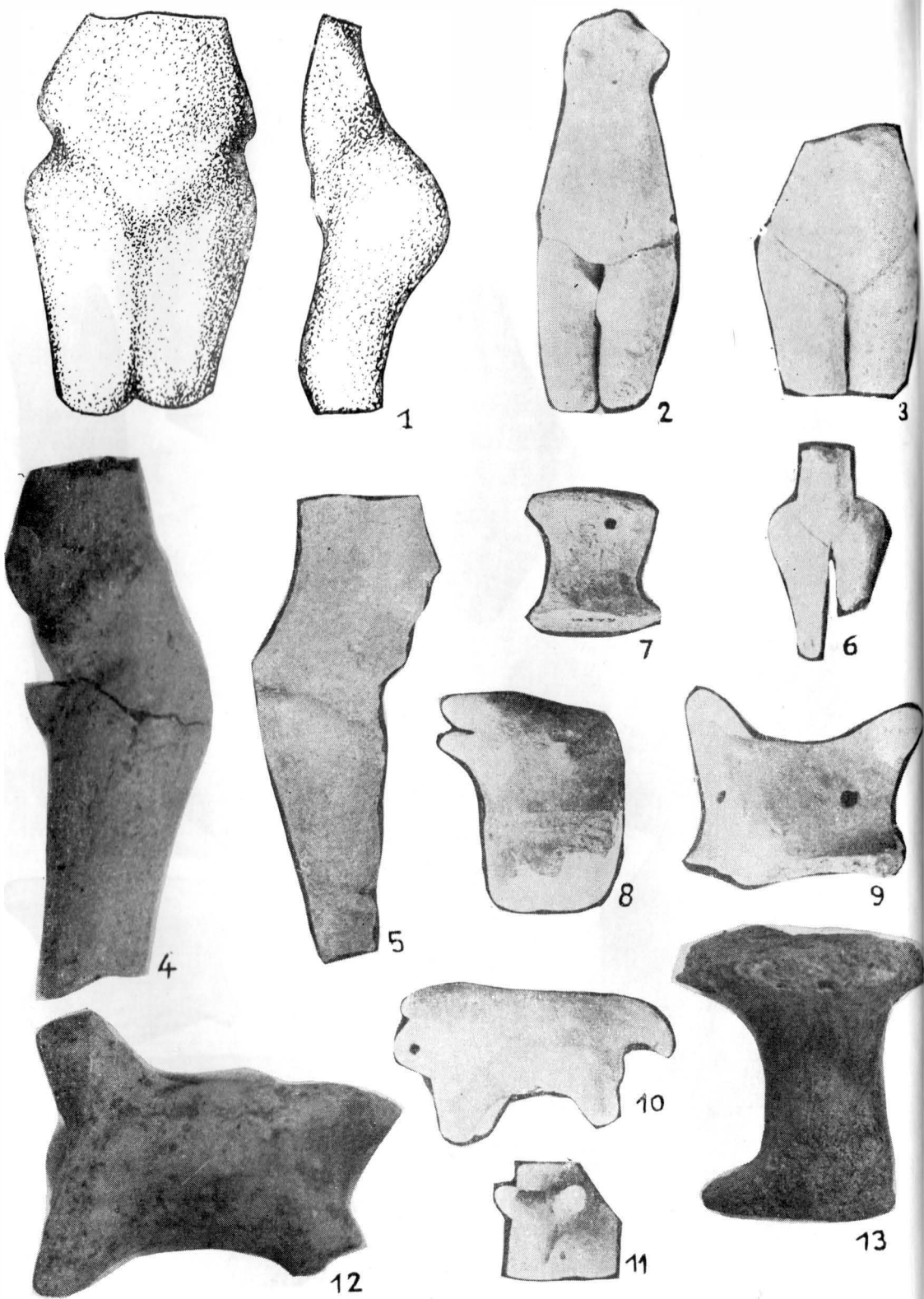


Fig. 7. Ceramică eneolitică : 1—2, Fitionești, cultura Cucuteni ; 3—4, Nănești, cultura Cucuteni ; 5—7, Cindești, cultura Cucuteni ; 8, Făroanele, cultura Cucuteni ; 9, Beciu, cultura Cucuteni.



mai sporadic cioburi apar — ținând hallstattului și epocii feudale. Din materialul arheologic aparținând epocii neolitice se remarcă ceramica pictată tricrom, unelte din silex, fragmente de chirpic, vatră etc. Cercetare Gh. Constantinescu, Bobi Victor 1960, 1965, 1970, 1972.

### 15. FARAOANELE, com. Faraoanele

a) „Valea Oalelor“. Punctul Valea Oalelor se află situat în partea de sud-vest a satului Faraoanele, între piriul Satului și piriul Oalelor, unde se înalță un promontoriu de forma unui bot de deal între cele două piriiașe cu o suprafață de circa 2 ha și cu o înălțime de circa 100 m față de albia celor două riulețe. Acest promontoriu este despărțit de satul Faraoanele prin piriul Satului a cărui albie pare să depășească 10 m. lățime. Extremitățile laterale ale terasei sint abrupte. Partea estică se termină printr-o serie de trepte pînă la confluența celor două riulețe de unde începe să se formeze și să urce spre sat o uliță. Pe întreaga suprafață a promontoriului s-au identificat numeroase fragmente ceramice cu urme de incizii, ceramică pictată tricrom, figurine antropomorfe și zoomorfe, un vîrf de săgeată din silex cafeniu-gălbui, fragmente de chirpic și vatră. După tipologia ceramicii credem că este vorba de o așezare neolitică cultura Cucuteni, faza A, peste care s-a suprapus un strat de cultură Foltești.

b) Punctul „Curături“. Se află situat la circa 1 km în partea sudică a satului Faraoanele. Este un promontoriu în partea dreaptă a râului Valea Oalelor cu o suprafață de circa 3 ha, delimitat de 2 viroage ce dă înfățișarea unui bot de deal. Față de albia piriului Oalelor, promontoriul se află la o înălțime de circa 100 m. Pe toată suprafața s-au identificat fragmente ceramice corodate aparținând epocii neolitice, cultura Cucuteni, fază neprecizată și din epoca bronzului, cultura Monteoru. Cercetare Victor Bobi 1970, 1972, 1973

### 16. FITIONEȘTI, com. Fitionești.

Punctul „Măriuța Petre“. La circa 2 km. de comuna Fitionești, în partea de sud-vest a comunei, pe terasa dreaptă a râului Lupoiaia, se află mai multe așezări arheologice la o distanță de circa 200 — 600 m una de alta. Din resturile arheologice adunate din zona mai înaltă, putem confirma că este vorba de o așezare neolitică, cultura Cucuteni, fazele A-B, și B. În zona mai joasă au fost descoperite numeroase fragmente ceramice aparținând epocii bronzului cultura Monteoru și un sceptru cilindric din rocă dură.

Cercetare A. Ițcuș și Victor Bobi, 1970.

## 17. FOCȘANI

În zona sudică a orașului în partea stîngă a betonierei și la cca 50 m de linia ferată ce duce spre platforma industrială, se află un promontoriu care a fost sondat cu ocazia unor lucrări pentru fundație cu care prilej au fost descoperite urmele unei locuințe — bordei — cu un inventar ce se compune din trei toporașe (dălți) din gresie (rocă dură) de diferite mărimi, șlefuite și numeroase fragmente ceramice care conțin multă pleavă de cereale în compoziție, iar unele fragmente mai păstrează pe alocuri o angobă roșie. După caracteristicile ceramicii credem că este vorba de o așezare neolitică timpurie cultura Criș.

Cercetare V. Bobi și A. Paragină — 1976.

## 18. GUGEȘTI, com. Gugești

Punctul „La Cuptor“. În partea de nord-vest a comunei Gugești, pe malul pîriului Oreavu, în apropierea podului C.F.R., se află punctul „La Cuptor“ sau „Valea Oreavului“, situat pe terenul C.A.P. Gugești. În acest punct, la surparea unui mal a apărut în profil un perete de locuință prăbușit peste o vatră de foc și cu numeroase fragmente ceramice, un vas întreg în formă de bol și a unei mari cantități de cenușă. După caracteristicile ceramicii, așezarea aparține epocii neolitice cu două straturi de cultură: primul aparținînd culturii ceramicii liniare împreună cu vatra și bordeiul suprapus de o așezare a purtătorilor culturii Boian, faza Giulești.

Informare C. Ciorăscu, cercetare Victor Bobi, 1968, 1970, 1971.

19. LESPEZI, com. Homocea <sup>41</sup>

Punctul „Dealul Bisericii“. În partea de N-NS de Biserica Lespezi, pe un promontoriu situat pe malul drept al pîriului Prisecii, au fost identificate cioburi aparținînd epocii neolitice, cultura Cucuteni A și o așezare din sec. VIII-IX e.n.

20. MĂNASTIOARA, com. Fitonești <sup>42</sup>

Punctul „Cetățuia“. Situat în partea sud-vest a satului Mănăstioara, la cca 800 m de sat, punctul Cetățuia are înfățișarea unei acropole, în jurul căreia gravitează mai multe așezări. Cu ocazia săpăturilor arheologice efectuate în ultimii ani, au fost descoperite urmele unei așezări neolitice aparținînd culturii Cucuteni, faza A, cu o bogată influență gumelnițeană. Se remarcă prezența ceramicii Gumelnița A 1. Pe lângă ce-

<sup>41</sup> Idem, nota 19.

<sup>42</sup> Idem, nota 11.

ramica descoperită de tip Stoicani — Aldeni, în cele șase locuințe cu platformă s-au descoperit numeroase unelte din corn de cerb (săpaligi) topoare de piatră șlefuite și perforate, dălți de piatră, lame de silex, împungătoare din os, corn etc.

Ceramica cuprinde o gamă variată de forme și tipuri de vase, castroane, vase piriforme, bitronconice sau cupe cu picior. Se remarcă o gamă bogată de figurine antropomorfe și zoomorfe.

## 21. MUNCELU, com. Străoane

a) „Fintina din Vale“. În partea de est a satului Muncelu, la ieșirea spre Ciolănești, pe malul drept al râului Șușița se află punctul numit „Fintina din Vale“ (sau Fintina lui Stan). Pe suprafața acestei terase care are o întindere de 30 ha au fost identificate 2 așezări neolitice la o distanță de circa 600 m. una de alta.

După caracteristicile ceramicii și uneltelor credem că este vorba de o așezare neolitică timpurie, cultura Criș, peste care s-a suprapus o așezare aparținând epocii bronzului, cultura Monteoru. Ceramica Criș, conține multă pleavă de cereale în compoziție, iar unele fragmente mai prezintă pe alocuri o angobă roșie.

Cercetare Victor Bobi, 1970 — 1972

b) „Cetățuia“<sup>43</sup>. În partea de nord-est a satului Muncelu se află un bot de deal înalt de circa 20 m și care coboară spre nord către riul Șușița, numit de localnici punctul „Cetățuia“. Partea estică a Cetățuii este abruptă, iar în partea vestică se află un șanț de apărare pe care localnicii îl folosesc ca drum de acces. Datorită eroziunii puternice în urma ploilor, a fost scos la suprafață un numeros material arheologic constând din ceramică, unelte și împungătoare din os, așchii din silex și numeroase fragmente ceramice aparținând epocii neolitice, cultura Cucuteni faza B și epocii bronzului, cultura Monteoru.

Cercetare Victor Bobi 1971 și M. Florescu.

## 22. NĂNEȘTI, comuna Nănești<sup>44</sup>

Punctul „Gorgan“. Pe malul drept al Siretului, la 1 km spre nord de comuna Nănești și la 2 km de confluența râului Siret și Putna, se află un promontoriu denumit Gorgan, cu o suprafață de circa 2 ha. Cercetările de suprafață au dus la identificarea a numeroase resturi ceramice, fragmente de chirpic și vatră, aparținând epocii neolitice, cultura Cucuteni, faza A-B și B final. De asemenea s-au mai identificat fragmente ceramice hallstattiene târzii, prefeudale și feudale.

Cercetare Victor Bobi 1968, 1970, 1972.

<sup>43</sup> M. Brudiu, op. citat, p. 511.

<sup>44</sup> Victor Spinei, *Unele probleme privind vasele sferoconice* S.C.I.V. II, tom. 20, p. 253, 1970.

## 23. NEGRILEȘTI, com. Bîrsești

La cca 1 km. de satul Bîrsești, pe partea stîngă a șoselei Bîrsești — Negrilești, se află un bot de deal foarte erodat, pe suprafața căruia au fost descoperite cioburi aparținînd epocii neolitice — cultura Boian faza Giulești, ceramică din epoca bronzului cultura Monteoru și mult griu carbonizat.

Cercetare V. Bobi, A. Paragină și C. Mazilu — 1976

24. PALANCA, com. Urechești <sup>45</sup>

Punctul „Titila Cița“. În partea vestică a satului Palanca se află trei așezări arheologice la distanțe de circa 500 m una de alta. Terasa cea mai înaltă în stînga pîriului Oreavu numită de localnici „Titila Cița“ ce se află la circa 1 km. distanță de sat. Extremitățile așezării de est-sud și vest sînt greu accesibile și dau aspectul unei cetăți. De la suprafața solului au fost culese numeroase fragmente ceramice, figurine antropomorfe, fusaiole, oase de animale, trei monede de argint imperiale romane, etc.

Pe baza materialelor culese putem spune că pe această așezare a existat o continuitate de locuire din epoca neoliticului tîrziu, cultura Cucuteni, faza A epoca bronzului — cultura Monteoru și La Tène.

Cercetare Gh. Constantinescu și V. Bobi 1968 și 1972

## 25. PIETROASA, com. Bolotești

Punctul „Dealul Înalt“. În punctul Dealul Înalt, în apropierea unei șosele în partea de sud-vest a satului se află o terasă dominantă de circa 2 ha. Pe aproape toată suprafața acestei terase s-au identificat fragmente ceramice aparținînd neoliticului tîrziu, cultura Cucuteni fază neprecizată.

Cercetare Bobi Victor, 1970.

## 26. SOVEJA, com. Soveja

În partea de sud-est a satului pe albia riului Șușița a fost descoperit un topor ciocan cu gaură de înmănușare. Cele cîteva fragmente ceramice aduse de apă, foarte corodate și atipice ar putea indica existența în apropierea unei așezări neolitice tîrzii, aparținînd culturii Cucuteni, fază neprecizată.

Cercetare V. Bobi, august 1973.

<sup>45</sup> Idem, nota 22.

27. TICHIRIS, com. Vidra.<sup>46</sup>

În vatra satului, pe terasa Putnei, în apropierea așezării paleolitice, au fost descoperite numeroase topoare din marnă albă, dreptunghiulare, altele fragmentare cît și resturi din cioplirea lor.

Cercetare Gh. Constantinescu 1960 și V. Bobi 1970.

28. TOPEȘTI, com. Birsești<sup>47</sup>

Punctul „Bahana”. În apropierea satului Topești în punctul numit Bahana care are înfățișarea unei terase medii a fost identificată o așezare neolitică aparținînd culturii Cucuteni faza A-B.

Cercetare Victor Bobi, 1968, 1970.

## 29. VĂLENI, com. Ruginești

a) Punctul „Gorgan”. Pe terasa malului drept al râului Trotuș, în partea de sud-vest a sediului C.A.P. Văleni, la circa 1 km. se află punctul Gorgan. Pe suprafața acestui punct, se găsesc pe lîngă fragmente ceramice aparținînd epocii neolitice, cultura Cucuteni, fază neprecizată. Se mai pot vedea pietre de rîșniță, fragmente de chirpic și vatră.

b) Punctul „Popa Cloșcă”. Tot în această zonă, la o distanță de circa 700 — 800 m spre nord-vest de punctul Gorgan se află punctul Popa Cloșcă. Pe suprafața acestei terase se găsesc fragmente ceramice aparținînd epocii neolitice, mult corodate și din epoca bronzului, cultura Monteoru.

c) Punctul „Atanasiu”. La circa 600 m. de punctul Popa Cloșcă, se află punctul Atanasiu. Pe toată suprafața acestei terase se găsesc fragmente ceramice aparținînd epocii neolitice, cultura Cucuteni, fază neprecizată, întrucît fragmentele ceramice sînt mult corodate. Se mai întîlnesc fragmente ceramice din epoca bronzului, cultura Monteoru și ceramică hallstattiană.

Cercetare Victor, Bobi, 1972.

## RÉSUMÉ

Dans ce travail l'auteur présente une courte information des recherches archéologiques entreprises sur la territoire du département de Vrancea dès 1926 jusqu'à 1978, présentant à la suite le répertoire des découvertes archéologiques de l'époque néo-énéolithique la présentation est faite par localités, en ordre alphabétique, décrivant brièvement chaque établissement, la manière dans laquelle a eu lieu la recherche et la bibliographie existante jusqu'à la publication du répertoire.

<sup>46</sup> N. Zaharia și M. Petrescu-Dîmbovița, op. cit. 6. 358.

<sup>47</sup> S. Monrintz, op. citat., p. 219.