

IMPORTURI CUCUTIENE ÎN MEDIU CULTURILOR ENEOLITICE DIN ZONA BRĂILEI

N. HARTUCHE

Cercetările arheologice întreprinse în județul Brăila în ultimul sfert de veac au dus și la descoperirea unor așezări care aparțin culturilor Gumelnița și Cernavoda I¹. În cadrul acestor așezări s-a găsit, în afară de materiale specifice culturilor amintite și ceramică cucuteniană de import. Prima așezare gumelnițeană descoperită aici este cea din cadrul complexului arheologic de la Brăilița, cercetată în perioada 1955—1974². Stratul de cultură gumelnițean, destul de gros, cuprinde mai multe nivele și subnivele de locuire, marcate prin resturi de locuințe, aparținând fazei A2. Dacă la început am considerat că nivelul superior de locuire de la Brăilița aparține fazei Gumelnița B, ulterior, după continuarea săpăturilor, dar mai ales după o mai atentă cercetare a materialelor, am constatat că stratul de cultură de aici aparține exclusiv fazei Gumelnița A2, cu două etape : una timpurie A2 a și târzie, A2 B, deosebiri esențiale în tipologia materialelor și în special a ceramicii din cele două etape amintite, nu sînt. În general, ceramica cucuteniană s-a găsit în cantități mai mari în partea superioară a nivelului Gumelnița A2 b. În interiorul dar și în afara locuințelor s-au descoperit aproximativ 100 de fragmente ceramice și cîteva vase întregi și întregibile cucuteniene avînd una sau ambele suprafețe pictate în totalitate. În toate cazurile ceramica celor două culturi — Gumelnița și Cucuteni s-a aflat împreună, iar în procente raportul este de numai 20% pentru ultima. În rîndurile ce urmează vom face o sumară descriere a ceramicii cucuteniene.

¹ N. Hartușche, Repertoriul arheologic al județului Brăila, în „Zilele culturii brăilene“, 1970, p. 7—36.

² N. Hartușche, I. Dragomir, Săpăturile arheologice de la Brăilița, în Materiale și cercetări arheologice, III, 1957, p. 221—230.

N. Hartușche, Săpăturile arheologice de la Brăilița, în Materiale, V, 1959, p. 93—102.

N. Hartușche și F. Anastasiu, Brăilița, așezări și cimitire omenești din epoca neolitică pînă în pragul orînduirii feudale, Brăila, 1968.

Din punct de vedere al calității pastei la Brăilița se deosebesc două categorii de vase : a) de dimensiuni mai mari modelată din pastă care conține unele impurități (bucăți de calcar pietricele), ce dau suprafeței vasului sau peretului în spărtură, un aspect zgrumțuros. Această categorie este puțin frecventă. Vasele au suprafața exterioară relativ îngrijită, acoperită cu un strat de slip mai gros, pregătită pentru pictură, pe când cea interioară este doar netezită, sau acoperită cu un strat superficial de lut subțire. Categoria de vase amintite are decorul realizat cu ajutorul picturii, numai pe suprafața exterioară, fig. 1—5. Nu în toate cazurile vasele de dimensiuni mari și mijlocii sînt lucrate din lut de calitate inferioară. Unele sînt modelate din pastă foarte curată, compactă și bine arsă. În spărtură are culoarea cărămizie, cenușie deschis sau cu miezul cenușiu și straturi marginale cărămizii. Vasele cu gura largă au interiorul acoperit cu slip foarte fin, uneori lustruit ; altele are o angobă subțire gălbui-alburie sau roz. b) cea de a doua grupă, a vaselor de dimensiuni mici și mijlocii formează marea majoritate a ceramicii de import cucuteniene descoperite în așezările gumelnițene din zona noastră. Aceasta este modelată din pastă foarte fină, lipsită de impurități, cu pereții subțiri, bine și uniform arsă (la roșu). Indiferent de calitatea pastei sau de dimensiuni, forma și decorul se repetă la ambele grupe de vase. Întrucît cantitatea totală de piese cucuteniene, descoperite în așezările eneolitice de aici, este redusă, nu vom întîlni din punct de vedere tipologic întreaga gamă de forme a ceramicii, acestei culturi. Mai frecvente sînt cupele cu corpul mai mult sau mai puțin bombat, vasele bitronconice cu gura larg deschisă și cu pintecul rotunjit, vasele piriforme ; s-au mai găsit cîteva fragmente de străchini și vase-suporturi.

Ceramica cucuteniană este în totalitate ornamentată prin pictură tricromă — alb-roșu și negru sau ciocolatinu, excepțional realizată. Decorul are un caracter geometric, constînd din spirale cu derivatele ei, meandru, liniile drepte sau oblice, hașurile, totul realizat cu ajutorul benzii. Ca tehnică de execuție se folosește fie metoda pozitivă, a suprapunerii culorilor fie cea negativă a rezervării motivelor din culoare de fond. Benzile albe sau roșii sînt încadrate de o dungă mai îngustă de culoare neagră sau ciocolatie. Lățimea benzilor diferă, în funcție de dimensiunile vasului. Decorul acoperă de cele mai multe ori întreaga suprafață a vasului, ori este aplicat numai pe anumite zone, în funcție de forma recipientului (urmărind în acest caz partea vizibilă). Cele mai multe vase sînt pictate pe suprafața exterioară ; atunci cînd au gura largă ele sînt pictate și în interior, fie în zona gîtului pînă la umăr, fie în întregime, fig. 1 : 1 ; 2 : 1. Așa cum am mai subliniat, cel mai frecvent motiv este cel spiralic : în formă de S simplu, S culcat și alungit, spirale continue — fugătoare, capete de spirale (bucla), potcoava și altele. Motivele meandrice au forma unui Z alungit (derivat tot din S), sau forme de unghiuri etc. S-au găsit și cîteva fragmente de vase ornamentate cu pătrățele de șah, fig. 4 : 6, 8, 9. Mai rare sînt benzile orizontale și cercurile legate între ele cu tangente. Lîngă o locuință din nivelul II de la Brăilița a fost descoperit un vas cu corpul înalt tronconic, prevăzut

cu picior. Gîtul vasului (destul de înalt) este ornamentat cu spirale fugătoare pictate cu două culori alb și roșu. Din culoarea de fond albă s-au rezervat spiralele cu ajutorul culorii roșii. Restul suprafeței vasului este neornamentat, avînd culoarea gălbuie, cu urme de lustruire, fig. 1 : 2. Din cauza proastei conservări, pictura este greu vizibilă. Lipsind din repertoriul formelor ceramicii gumelnițene acesta este asemănător atît cu vasele cucuteniene din Moldova, cît și cu unele exemplare din aria Ariușd³.

Rîmnicelu. În raza acestei comune, în lunca Buzăului, se află un vechi martor de eroziune din terasa rîului, numit de localnici „popină”, dar care din punct de vedere arheologic reprezintă un tell preistoric Săpăturile arheologice cu caracter exhaustiv, efectuate pe suprafața popinei în perioada 1968—1970, au scos la iveală urme de locuire aparținînd culturilor de la sfîrșitul neoliticului, precum și o serie de mormințe, postneolitice⁴. Fără a fi vorba de o așezare propriu-zisă care să poată fi atribuită culturii Gumelnița, aici au fost descoperite numai două bordeie atribuite acestei culturi care atestă o locuire vremelnică. Cele două locuințe sînt suprapuse de nivelul de cultură Cernavoda I care acoperă aproape întreaga suprafață a tell-ului. Locuințele erau situate aproximativ în partea centrală a popinei, săpate în lutul galben, avînd forma ovală alungită. În interior se afla vatra cu multă cenușă în jur, precum și o apreciabilă cantitate de ceramică, întreagă și fragmentară împreună cu mai multe lame și gratoire de silex. În ambele bordeie s-au găsit împreună cu ceramica gumelnițeană și cîteva fragmente de vase și de polonice pictate, cucuteniene, fig. 6 : 2, 4—10. Ca formă și decor aceste vase sînt identice cu cele descoperite în așezările de tip Gumelnița de la Brăilița și Lișcoteanca. Frecvența ceramicii cucuteniene în locuințele de la Rîmnicelu este aproximativ aceeași ca la Brăilița. Locuințele de la Rîmnicelu sînt contemporane cu nivelul superior A2 de la Brăilița.

Lișcoteanca este cea de a treia localitate din județ, unde au fost descoperite trei așezări de tip Gumelnița care conțineau ceramică de import Cucuteni A.

În afară de așezarea de la „Cărmidărie“-Satnoieni unde nu s-a descoperit nici un fragment ceramic cucutenian (din cauza caracterului redus al săpăturii)⁵, în raza satului mai există alte așezări de tip tell cercetate în întregime : movila olarului, movila din baltă și Moș Filon⁶. Unele tell-uri sînt legate de vechea terasă a Călmățuiului altele sînt

³ N. Harțușe, op. cit., Materiale, V, 225, fig. 5/2, 2a.

N. Harțușe și F. Anastasiu, Catalogul selectiv al colecției de arheologie a Muzeului Brăilei, p. 103, fig. 171.

⁴ N. Harțușe, Complexul cultural Cernavoda I de la Rîmnicelu, jud. Brăila în Donaris, I, 1980.

⁵ Contribuții la cunoașterea aspectului cultural Stoicani-Aldeni (Lișcoteanca și Băneasa), Danubius II—III, 1969, p. 45—63.

⁶ —7 N. Harțușe, Introducere la Catalogul selectiv al colecției de arheologie, p. 11—12.

izolate în lunca râului avînd forma unor mari movile ; din această cauză, după încetarea locuirii neolitice ele au folosit ca loc de înmormîntare, avînd rolul unor mari tumuli (mormintele datează din epoca bronzului și a migrațiilor — sarmați și pecenegi). La movila olarului au fost descoperite două nivele de locuire care aparțin fazelor Gumelnița A 1 tîrzie -- A2 timpurie și A2 b. Diferențele tipologice între materialele celor două nivele sînt mici, dar sesizabile. În interiorul unor locuințe aparținînd fazei Gumelnița A2 b s-au găsit și cîteva fragmente de vase pictate de tip Cucuteni A3, fig. 6 : 3 ; 4 : 4. Ele sînt modelate din pastă de foarte bună calitate, avînd pe ele pictură tricromă (alb, roșu și negru), aplicată la unele exemplare pe ambele suprafețe. În așezarea de la Moș Filon au fost descoperite tot două nivele de locuire Gumelnița, contemporane cu cele de la Movila olarului. Aici însă, nivelul inferior gumelnițean suprapune direct un nivel de locuire Boian II (Giulești). De altfel, în zona Brăilei, ca și în tot nord-estul Munteniei s-a constatat că, cultura Boian-Giulești are o dănuire mai mare, trecerea făcîndu-se direct la cultura Gumelnița. Și în acest punct, în nivelul superior Gumelnița A2 b, s-au descoperit cîteva fragmente de vase pictate cucuteniene, fig. 3 : 4. În 1971 ca urmare a unei săpături neautorizate executate de elevii școlii din sat, în groapa al cărui fund s-a oprit nivelul stratului gumelnițean inferior a fost descoperit un fragment de vas deosebit de cele gumelnițene. Acesta este lucrat din pastă de calitate bună, de culoare cenușie deschis, cu nuanțe gălbui-castanii pe suprafața exterioară. Vasul avea probabil forma de cupă cu diametrul gurii de cca 10 cm și era ornamentat cu linii incizate, caneluri superficiale și hașuri fig. 6 : 1. Din punct de vedere al formei, dar mai ales al decorului acest fragment face parte dintr-un vas ce poate fi atribuit culturii Precucuteni III, contemporană în parte cu Gumelnița A1. Deoarece condițiile de descoperire sînt incerte ne mulțumim doar să-l amintim.

Comuna Cireșu. La aproximativ 800 m spre nord de satul Scărlătești, în dreapta liniei ferate Cireșu—Scărlătești, se află o popină — tell situată în lunca Călmățuiului asemănătoare ca formă și dimensiune cu cea de la Rîmniceleu. Săpătura de control efectuată aici în anii 1976—1977 a dus la constatarea că așezarea a fost locuită la sfîrșitul etapei timpurii a culturii Gumelnița A1 începutul fazei A2, adică contemporană cu nivelul superior gumelnițean de la Lișcoteanca, Movila olarului și Moș Filon. Stratul de cultură cuprinde un singur nivel de locuire gumelnițene, gros de 0,40—0,80 m⁷. Împreună cu materialele gumelnițene a fost descoperit și un fragment de vas Cucuteni A3. Este modelat din pastă foarte fină arsă la roșu. Vasul era pictat pe ambele suprafețe, fig. 2 : 1, 1a. După cultura Gumelnița, eneoliticul final din nord-estul Munteniei, deci și din zona Brăilei, este reprezentat de cultura Cernavoda I, care, ca și cultura anterioară, va stabili relații cu purtătorii culturii Cucuteni (ajunsă la ultima fază de evoluție, BII). Cu excepția necropolei de la Brăilița, care cuprinde un mare număr de morminte (125), cernavodene, această cultură este bine documentată în așezarea-

tell de la Rîmnicelu⁸. Din punct de vedere stratigrafic s-a constatat pe aproape întreaga suprafață a popinei existența unui singur nivel de locuire, gros de 0,40—0,60 m, aparținînd în exclusivitate culturii Cernavoda I. Locuințele — în totalitate — aveau forma de bordeie și semi-bordeie ovale și rectangulare, cu colțurile rotunjite. În afara locuințelor, pe suprafața așezării s-au descoperit și gropi — vetre de formă ovală sau dreptunghiulară cu colțurile rotunjite în care pămîntul era ars puternic, conținînd cenușă și cărbuni. În jurul lor se aflau fragmente de vase, unelte și multe oase de animale. Considerăm că aceste gropi serveau fie ca vetre deschise, fie că erau protejate de un adăpost construit din lemn și stuf. În cadrul așezării au fost descoperite numeroase lame și gratoire, din care unele sînt tipic cucuteniene, lucrate din silex cenușiu și brun, o apreciazabilă cantitate de oase de animale domestice și sălbatice — peste 3100 de piese, reprezentînd 11 specii și mai ales o foarte mare cantitate de ceramică în cea mai mare parte fragmentară (95%). Dacă stratigrafic la Rîmnicelu există un singur nivel de locuire cernavodean din punct de vedere al apartenenței culturale ceramica de aici, se împarte în 2 mari grupe: 1) de tip Cernavoda I. 2) de tip Cucuteni B, ambele categorii aflîndu-se împreună. Deoarece în studiul de față interesează numai importurile Cucuteni, ne vom ocupa exclusiv de ceramica din a doua grupă. Comparativ cu ceramica cernavodeană, cea de tip Cucuteni se află în proporție de aproximativ 3—40%. Aceasta din urmă este în totalitate modelată din pastă de calitate foarte bună și bine arsă. În spărtură are culoarea cărămizie, s-au cu miezul cenușiu deschis și cu straturi marginale cărămizii. La exterior vasele au culoarea roșie-cărămizie sau gălbuie. Suprafața exterioară a vaselor este perfect netedă și moale la pipăit. Vasele sînt aproape în exclusivitate de dimensiuni mari; cele mijlocii sînt puține. Forma care domină este amfora cu gura în formă de pîlnie sau aproape cilindrică, corpul puternic bombat și fundul drept. Unele exemplare sînt prevăzute pe linia de maximă rotunjire cu două torți, perforate vertical sau orizontal. Decorul este realizat cu ajutorul picturii, dar din cauza proastei conservări a dispărut de pe cea mai mare a vaselor. Doar pe puține fragmente pictura se păstrează sub forma unor benzi late de culoare brună sau maronie, care au forma de spirale, ghirlande și de unghiuri, fig. 7 : 1—5. Vasele cu gura în formă de pîlnie au buza pe partea interioară pictată cu o dungă neagră sau maronie. Într-o locuință-bordei s-au descoperit coarnele și o parte din craniul unui bou; între coarne era așezată ritual gura unui vas de mari dimensiuni, fig. 8. Deoarece pe acest fragment de vas pictura este mai bine conservată, îi vom face o descriere mai detaliată. Gîtul vasului este înalt, gura largă și buza evazată. Pe partea exterioară este ornamentat cu o bandă care imită valuri, realizată dintr-o dungă roșie-cărămizie, încadrată de două dungă mai late negre. Pe partea interioară, buza este acoperită cu un șir de ghirlande continue, de culoare neagră. La exterior, corpul vasului este acoperit cu

⁸ N. Hartuiche, Op. cit., în volum Donaris, I, 1980.

benzi în formă de spirală și unghiuri. Benzile sînt realizate din dungi paralele — roșie cea din mijloc încadrată de două dungi negre mai late. Banda neagră exterioară este la rîndul ei încadrată de hașuri oblice, de forma acelor de brad, fig. 7 : 8 : 8 : 1. În ornamentarea vaselor s-au folosit concomitent mono și bicromia. Ținînd seama de forma și mai ales de decorul ceramicii cucuteniene, aceasta aparține fazei tîrzii, Cucuteni BII.

Problema sincronismelor între culturile eneolitice de pe teritoriul României dar și cu cele din țările vecine a prezentat un viu interes pentru arheologii noștri. În mod deosebit a interesat sincronismul culturii Cucuteni cu Gumelnița, un aport substanțial în această problemă aducîndu-l V. Dumitrescu⁹. Studiul său „Sincronismul civilizațiilor Cucuteni și Gumelnița“ cît și cel privind cronologia eneoliticului românesc¹⁰, ne scutesc a mai aminti întreaga bibliografie, și mai ales problema în sine care este tratată cu cea mai mare competență.

De aceea nu ne rămîne decît să aducem unele completări în această problemă, legate strict de descoperirile din zona Brăilei. De la bun început precizăm că toate așezările din această regiune aparțin în mod indiscutabil culturii Gumelnița A2. Spre deosebire de sudul și centrul Munteniei, aici cultura Gumelnița urmează direct culturii Boian II (Giulești), aceasta din urmă avînd o dăinuire mai mare care acoperă fazele Vidra și Spanțov. Constatăm de asemenea absența etapei timpurii a fazei Gumelnița A1. Nivelul inferior din așezările de la Lișcoteanca — punctele Moș Filon și Movila olarului — aparține etapei tîrzii A1 începutul lui A2. Din această cauză diferențele tipologice ale materialelor din cele două nivele sînt mici. În privința importurilor cucuteniene, acestea apar în exclusivitate în nivelul superior, Gumelnița A2 b. O altă observație făcută aici se referă la intensitatea acestor importuri în cadrul așezărilor gumelnițene. De exemplu, în așezările din zona nordică a județului (Brăilița, Rîmnicelu) mai apropiate de aria teritorială a culturii Cucuteni, cantitatea fragmentelor și vaselor de import este mai mare în comparație cu cele din sud, de pe Călmățui (Lișcoteanca). Pentru determinarea sincronismului dintre culturile eneolitice din nord-estul Munteniei — Gumelnița și Cernavoda I pe de o parte și Cucuteni din Moldova, ne poate ajuta și cronologia absolută a acestor culturi, determinată cu C₁₄. Pentru aceasta apelăm la un important studiu care se ocupă de rezultatele analizelor cu C₁₄ ale probelor făcute pe materialele din diferite culturi eneolitice de la noi și din unele țări vecine¹¹. De asemenea vom folosi și rezultatul unei analize C₁₄ făcută la labora-

⁹⁻¹⁰ V. Dumitrescu, *Synchronisme des civilisations de Cucuteni et de Gumelnița, în Dacia, N.S., VIII, 1964, p. 53—66.*

¹¹ V. Dumitrescu, *Cronologia absolută a eneoliticului românesc în luzina datelor C. 14, Apulum, XII, p. 23—39.*

¹² — Proba C₁₄ din Nivelul I (Gumelnița A₁ tîrzie, A_{2a} de la Lișcoteanca — Movila olarului). Analiza nr. 2051 a Laboratorului din Berlin.

torul din Berlin pe boabe de grâu carbonizate din aşezarea Movila olarului — Lişcoteanca¹². Pentru cultura Gumelniţa toate analizele cu C₁₄ făcute pînă acum se referă numai la faza A2, datată între 3700—3400 î.e.n. Reţinem aceste date deoarece cuprind faza gumelniţeană din care apar importurile Cucuteni A3. Pe de altă parte constatăm că examenul cu C₁₄ făcut pe probe de grâu calcinat din aşezările Cucuteni A3 de la Hăbăşeşti şi Leca — Ungureni (judeţul Bacău), indică datele de 3390 ± 80 şi 3395 ± 100¹³. După părerea noastră ultima dată 3400, pentru Gumelniţa A2 concordă foarte bine cu cele ale fazei Cucuteni A3, deoarece importurile cucuteniene s-au găsit în nivelele de locuire ce reprezintă etapa finală a fazei Gumelniţa A2. În sprijinul acestei datări 3400, vine şi rezultatul analizei din nivelul I de la Lişcoteanca — Movila olarului, care indică data de 3690 ± 50. Această dată invalabilă pentru etapa tîrzie a fazei Gumelniţa A1—A2 a ne indică tocmai diferenţa de timp pînă la sfîrşitul fazei A2, atestată la noi de nivelul superior. Din punct de vedere cronologic constatăm contemporaneitatea fazelor celor două culturi : Gumelniţa A2 b şi Cucuteni A3 datate în jur de 3400 î.e.n.

*

Pentru o mai bună înţelegere a raporturilor dintre culturile Cernavoda I şi Cucuteni, a caracteristicilor ce reprezintă aşezările cernavodene din nord-estul Munteniei şi în special cea de la Rîmnicelu, vom face cîteva referiri generale asupra originii, periodizării şi cronologiei acestei culturi, a legăturilor ei cu faza tîrzie a culturii Cucuteni (B).

Referitor la mult discutata origine a culturii Cernavoda I, majoritatea specialiştilor au optat pentru cea răsăriteană. Punctul nostru de vedere în această privinţă l-am expus în alte lucrări¹⁴. Pentru o sumară clarificare subliniem că la baza culturii Cernavoda I stau trei elemente importante : cel răsăritean venit pe calea stepei din zona Niprului inferior, înrudit cu elementele străvechi ale culturii Mihailovka I, elementul local — Gumelniţa şi Cucuteni, iar către sfîrşitul evoluţiei sale se adaugă şi cel al treilea de origine sudică. Aşadar, cultura Cernavoda I reprezintă o sinteză nouă la Dunărea de Jos, care marchează sfîrşitul eneoliticului. Pătrunderea primului val de populaţii răsăritene prin sudul Moldovei, s-a produs rapid şi pe spaţii largi, ajungînd pînă în Macedonia — Iugoslavia¹⁵. Cultura Cernavoda I, aşa cum este cunoscută la noi se prezintă ca o cultură cu personalitate şi caracteristici proprii, cu o arie de răspîndire deja conturată şi, se poate spune, cu o periodizare schiţată. Din acest ultim punct de vedere s-au putut determina trei mari etape : 1) Cernavoda I a contemporană probabil cu sfîrşitul fazei Cucuteni A, dar sigur cu faza A—B^{41,2)}, Cernavoda I b sincronă cu Cucuteni A—B2³ şi 3) Cernavoda Ic (sau Rîmnicelu), corespunde fazei Cucuteni B.

¹³ Vl. Dumitrescu, op. cit., Apulum, XII, p. 23 şi urm.

^{14—15} N. Harţuche, Necropola de la Brălliţa, teza de doctorat, 1978, p. 12—56.
Idem, Complexul cultural Cernavoda I de la Rîmnicelu, judeţul Brăila, în curs de apariţie.

Ne interesează în mod deosebit ultima fază căreia îi aparține aşezarea de la Rîmnicelu în care s-au descoperit importurile cucuteniene târzii şi care este mai bine reprezentată la noi. Acestei faze îi atribuim aşezările de la Sărata-Monteoru¹⁶, Pietroasele (Gruiul Dării)¹⁷, Ulmeni, Renie, ş.a. Cultura Cernavoda I îşi urmează evoluţia concomitent cu cultura Cucuteni, dar şi cu cele din zona stepelor nord-pontice¹⁸. Cronologic, faza Ic a culturii Cernavoda este anterioară culturilor Usatovo şi Folteşti¹⁹ şi are o durată apreciabilă în timp, corespunzând fazei Cucuteni B. În aşezările cernavodene târzii din valea Dunării, importurile ceramice Cucuteni (B) sînt puţine, comparativ cu cele din nord-estul Munteniei, unde materialul ceramic de tip B2 este bine reprezentat. În afară de ceramică, în zona nord-estică s-au găsit şi numeroase piese de silex tipic cucuteniene. Toate acestea ilustrează puternicile relaţii de schimb dintre cele două culturi. Elementele sudice surprinse în această ultimă fază nu sînt nici ele răspindite în mod egal: se constată astfel, că influenţa sudică — meridională este mai pregnantă în aşezările din sudul Munteniei, faţă de cele din nord-estul provinciei. Încadrarea cronologică a fazei Cernavoda Ic este dificilă, deoarece pînă acum nu există o analiză cu C₁₄ pe o probă aparţinînd acestei etape. Din această cauză ne folosim de datarea cu carbon radioactiv făcută unei probe Cucuteni B de la Valea Lupului datată 2980 ± 60 , confirmată şi de datarea probei de la Capaieva (U.R.S.S.), aparţinînd fazei târzii a culturii Tripolie C I, care indică data de 2920 ± 100 . Aşadar, faza Cernavoda Ic poate fi încadrată cronologic, cu aproximaţie, între 2900—2100 î.e.n.²⁰. Fără pretenţia că articolul nostru elucidează problema importurilor şi relaţiilor dintre culturile eneolitice din cele două provincii extracarpătice (Moldova şi Muntenia) noi ne-am străduit să prezentăm materialele inedite în cea mai mare parte, care permit aprofundarea acestei probleme, a încadrării cronologice şi a sincronismelor dintre culturile respective. De asemenea materialul nostru poate fi de un real folos la cercetarea unor probleme similare pe care le ridică descoperirile arheologice din judeţul Vrancea, cu precădere cele aparţinînd culturilor Gumelniţa şi Cucuteni. Importurile cucuteniene în aşezările gumelniţene din Vrancea considerăm că sînt mult mai bogate în comparaţie cu zonele din sud. În acelaşi timp, pot fi urmărite importurile gumelniţene în mediul culturii Cucuteni de aici. Nu este exclusă descoperirea unor urme arheologice (morminte sau aşezări) de tip Cernavoda Ic în zona de cîmpie din sudul şi sud-vestul Munteniei sau a unor importuri cernavodene târzii în aşezările Cucuteni B. Numai viitoarele cercetări conjugate cu o cercetare atentă şi minuţioasă a materialelor arheologice deja descoperite în Vrancea, vor confirma aceste ipoteze.

¹⁶⁻¹⁹ Idem, Necropola de la Brăiliţa, teza de doctorat, p. 12—135.

²⁰ V. Dumitrescu, op. cit., Apulum, XII, p. 23 şi urm.

IMPORTURI CUCUTENIENE ÎN MEDIUL CULTURILOR
ENEOLITICE DIN ZONA BRĂILEI

În cadrul celor două culturi eneolitice Gumelnița și Cernavoda I din nord-estul Munteniei, respectiv și din zona Brăilei, s-au descoperit materiale ceramice și de silex aparținând culturii Cucuteni din Moldova. Autorul amintește așezările gumelnițene și cernavodene din zonă care cuprind importuri de tip Cucuteni, precum și intensitatea acestora; Brăilița, Lișcoteanca cu trei așezări, Cireșu și Rîmnicelu. Unele așezări sînt situate pe terasă (Brăilița), altele pe tell-uri (Lișcoteanca, Cireșu, Rîmnicelu).

Toate așezările gumelnițene din zona Brăilei cuprind două nivele de locuire, atribuite fazelor tîrzii Gumelnița A1 și în special fazei Gumelnița A2, cu două etape de evoluție a și b. Importurile cucuteniene aparțin în exclusivitate fazei Cucuteni A3 care se găsesc numai în etapa Gumelnița A2b.

Ceramica de import cucteniană este în totalitate pictată, dominînd tricromia, iar ca motive — spirala cu derivatele ei, meandru și mai rar pătrățelele de șah.

În cadrul așezării Cernavoda Ic de la Rîmnicelu, importurile cucuteniene aparțin fazei tîrzii Cucuteni B2 cu care este sincronă.

Autorul face cîteva referiri la originea și periodizarea culturii Cernavoda I și a sincronismelor cu cultura Cucuteni.

Din punct de vedere cronologic, pentru cultura Gumelnița A2 (bazîndu-se pe analize cu C_{14}), consideră că aceasta se încadrează între 3700—3400 î.e.n., ultima dată 3400 fiind valabilă pentru etapa A2b. Această dată concordă cu cea atribuită fazei Cucuteni A3 3390—3395 î.e.n. În ce privește încadrarea cronologică a fazei tîrzii a culturii Cernavoda I (c sau Rîmnicelu), s-au folosit rezultatele cu C_{14} obținute pentru probe provenite din cultura Cucuteni B, cu care este contemporană, datată la $2920 \pm 2980 \pm 60$.

Așa dar, culturii Cernavoda I c îi poate fi atribuită cu aproximație data cuprinsă între 2900—2100 î.e.n.



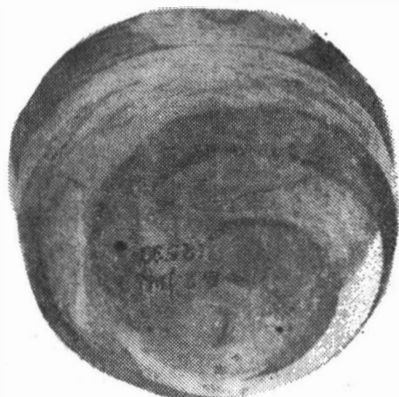
1



2

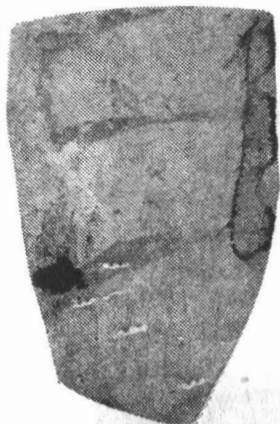


1 a



1 b

Fig. 1. Muzei antice Cuvata din A3 descoperite la Prilitea



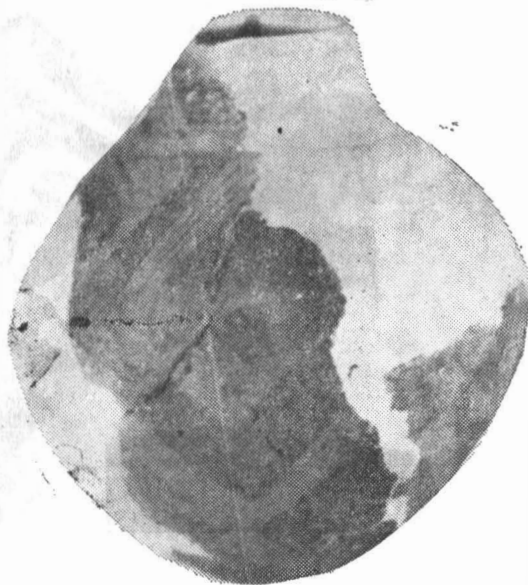
1



1.a



2



3

Fig.2 : 1,1a, fragment Cucuteni A3 descoperit la Cireșu ; 2,3 vase descoperite la Brăilița.

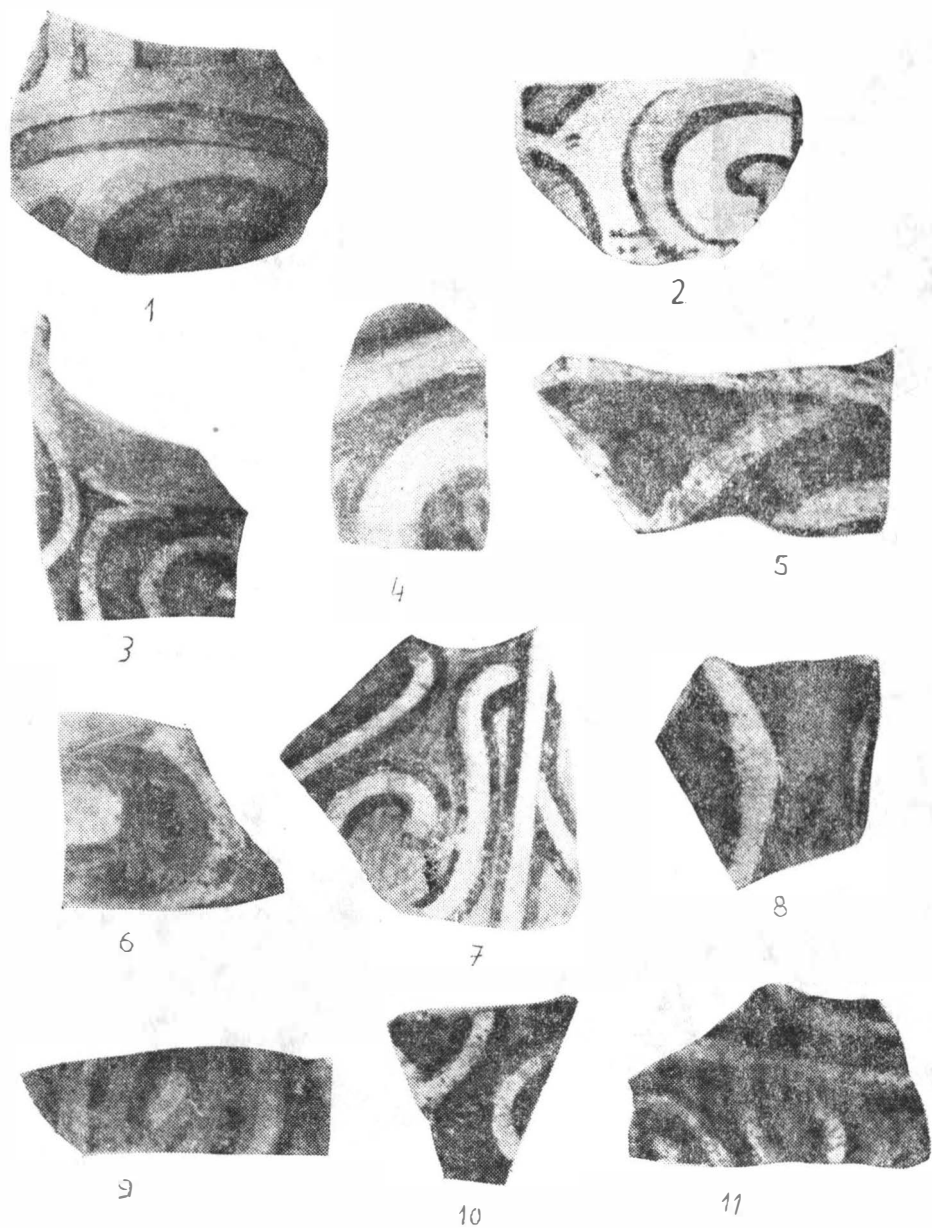


Fig. 3: 1—3, 5—11, fragmente Cucuteni A3 descoperite la Brăilița 4 fragment descoperit la <http://cimec.ro/> <http://muzeulvrancei.ro>

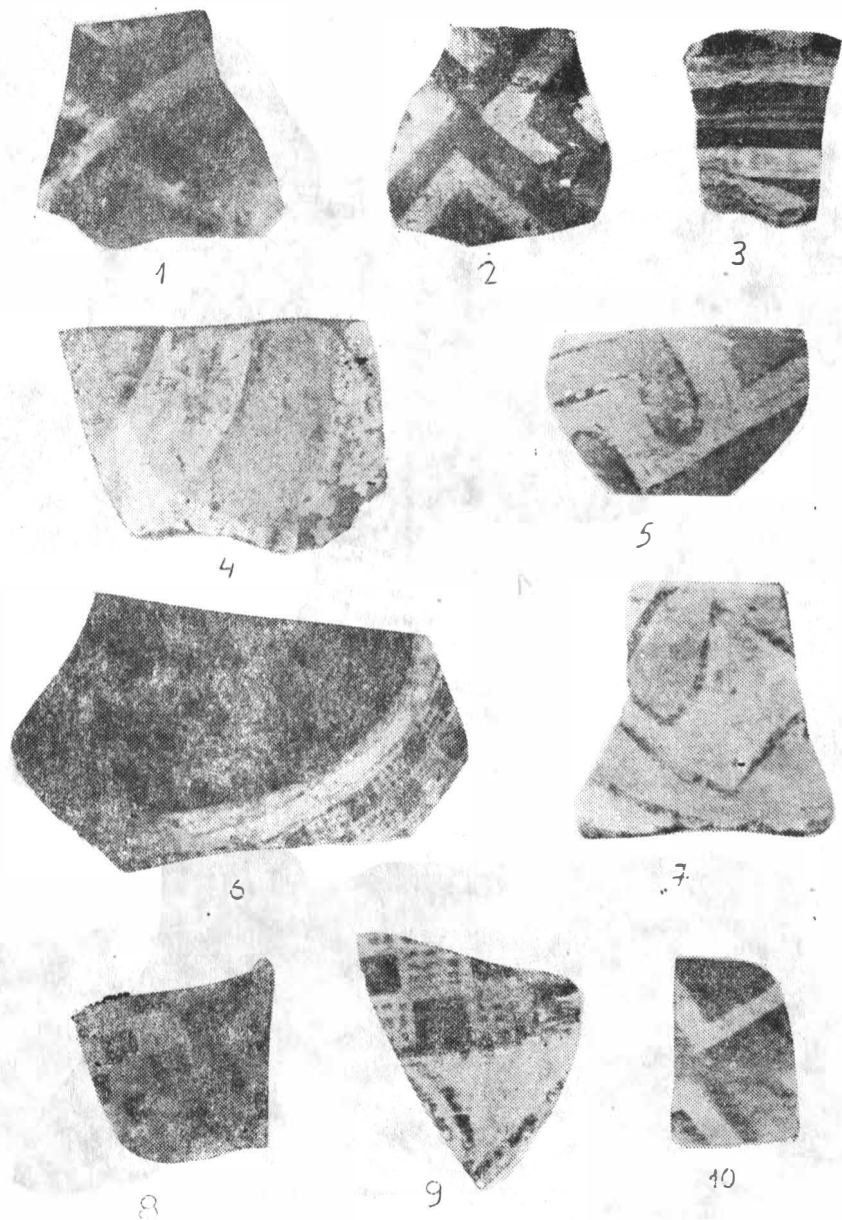
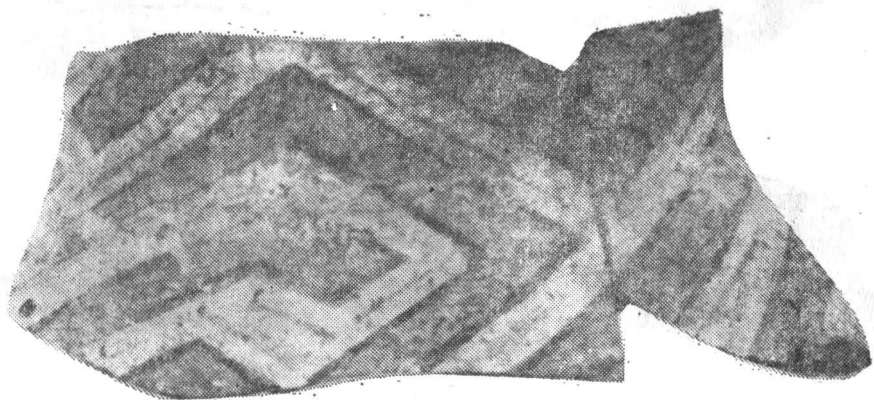


Fig. 4 : 1—3, 5—10, fragmente Cucuteni A3 descoperite la Brăiilița ; 4 fragment descoperit la Lișcoteanca — Movila olarului.



1



2

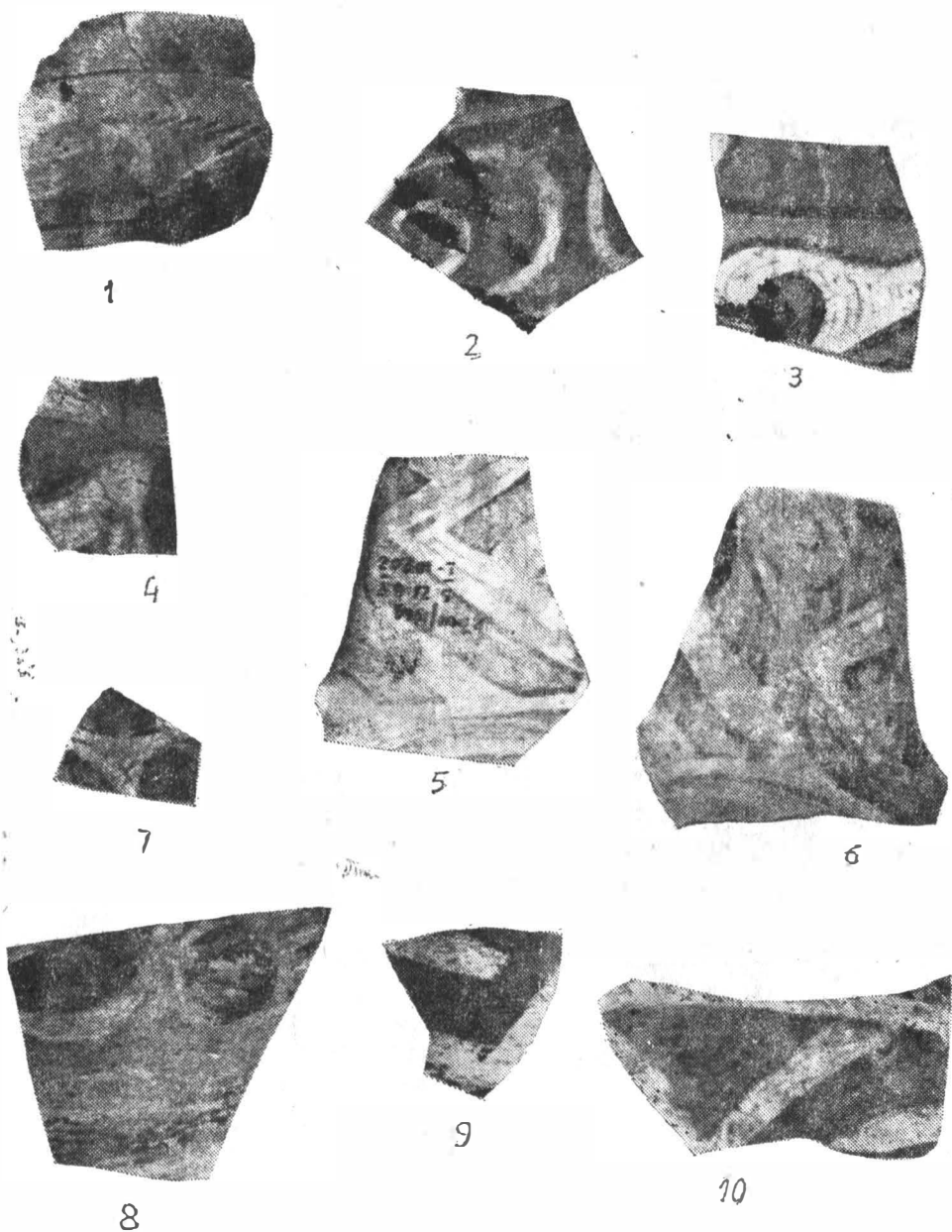


Fig. 6. Un fragment Precucuteni III descoperit la Lișcoteanca — Moș Filon ; 2, 3, 5—10 fragmente Cucuteni A3 descoperite la Rimnicelu 4, fragment descoperit la Lișcoteanca — <http://cimec.ro> / <http://muzeulvrancei.ro>

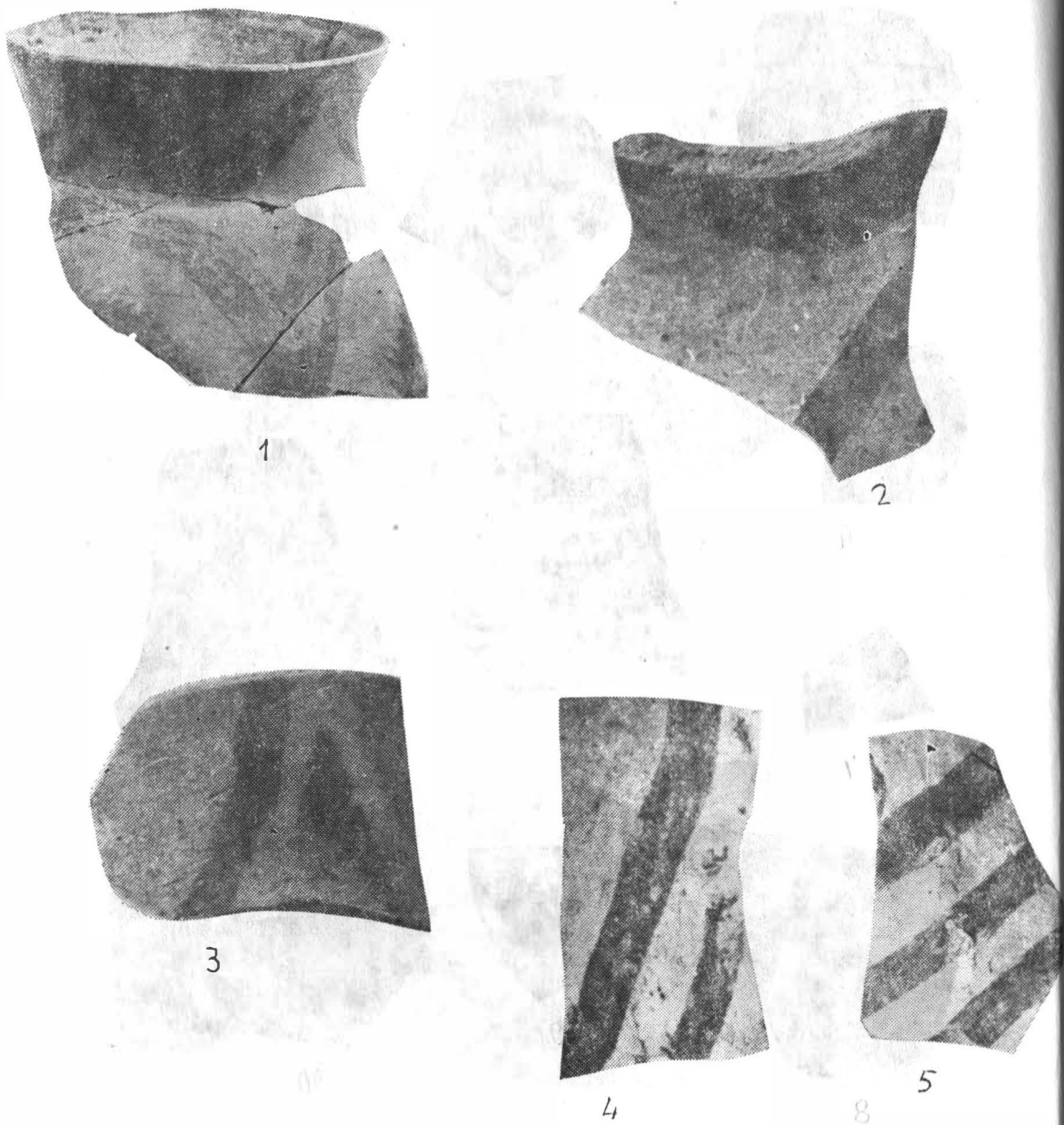


Fig. 7. Fragmente Cucuteni B2 descoperite în așezarea Cernavoda Ic de la Rimnicelu. <http://cimec.ro> / <http://muzeulvrancei.ro>



Fig. 8. Craniul de bour cu gura vasului Cucuteni așezat ritual ; 2, 3 coarnele văzute dinspre frontal și occipital.