

## ASPECTE ISTORICE ȘI ETNOGRAFICE DIN COMUNA DUMITREȘTI

GHEORGHE CONSTANTINESCU

Comuna Dumitrești, cu care începe înspre munte șirul așezărilor permanente de pe cursul superior al Rîmnicului, a constituit obiectul unor cercetări istorice și etnografice, avînd ca scop precizarea fenomenelor de cultură materială și spirituală care-i dau caracterul unei așezări de interferență la hotarul dintre Muntenia, Moldova și Transilvania.

Situată în partea de sud-vest a județului Vrancea, comuna Dumitrești își întinde hotarul pe 84 km.p., la o altitudine de 400—600 m. Cele 16 sate ale comunei Dumitrești (Satul Dumitrești, Dumitreștii de Sus, Motnău, Siminoc, Trestia, Tinoasa, Lăstuni, Poenița, Valea Mică, Dumitrești Față, Roșcani, Biceștii de Sus, Blidari, Găloești, Biceștii de Jos, Lupoia cuprind 2212<sup>1</sup> gospodării răsfrînte pe coaste, plaiuri și căi, cu o bogată rețea hidrografică, dominată de cursul Rîmnicului, ce străbate teritoriul comunei de la NV-SE. Împreună cu comunele Chiojdeni și Jitla, comuna Dumitrești constituie o depresiune subcarpatică, înconjurată de dealuri împădurite, cu altitudini care urcă de la 600 m, în preajma Dumitreștilor, la 800 m, spre Chiojdeni și Jitla. Exceptînd terenurile accidentate, dealurile sînt acoperite de păduri (6070 ha), finețe (1193 ha), pășuni (1238 ha) și suprafețe cultivabile (980 ha arabil, 119 ha vie, 1210 ha livezi)<sup>2</sup>.

Referitor la originea numelui localității, considerăm că acesta vine de la moșia Dumitreasa, menționată într-un document din 1762, mai 18<sup>3</sup>, denumire extinsă după această dată în forma actuală de Dumit-

<sup>1</sup> Densitatea de locuire în perimetrul construibil este de 78,3 loc/ha. (conform schiței de sistematizare a comunei).

<sup>2</sup> Datele au fost culese din monografia comunei Dumitrești existentă la Consiliul popular comunal (arhivă).

<sup>3</sup> George Tătulescu, O așezare de moșneni-Dumitrești — Rm. Sărat, Milcovia, 1930, anul I, vol. 2, 2, p. 135—153.

trești. Nu împărtășim nici noi teoria eroului eponim fondator de sate<sup>4</sup>, după care — potrivit tradiției locale din zonă — numele satului ar veni de la un oarecare Dumitru Borcan, venit din Lopătari (Slănicul Buzăului).

Înainte de a ne ocupa de problema formării și dezvoltării acestei colectivități rurale, sînt necesare unele precizări. Din punct de vedere geografic, unele locuri sînt greu accesibile. În trecut, hotarul comunei era împădurit cu foioase, locurile mai joase fiind bălțite. Un alt element important, în ceea ce privește formele social-economice pe care le îmbracă evoluția acestei comune, este faptul că Dumitreștii, așezare de moșneni, este cuprinsă între trei zone masive de sate românești străvechi, de țărani liberi, satele buzoene ale Slănicului la sud-vest, satele de la nord de Rîmnic și satele vîrcene la nord și est. Facem precizarea că localitatea Dumitrești aparține județului Vrancea de la ultima împărțire administrativ-teritorială a țării din 1968 iar înainte de această dată a făcut parte din raionul Rîmnicul Sărat, încorporat regiunii Ploiești. Aceste condiții vor explica multe din fenomenele pe care le vom prezenta.

În documentele secolelor XVI—XVII sînt menționate mari posesiuni de pămînt ce au aparținut moșnenilor din Dumitrești care puteau dispune liber de pămînturile lor, dovadă fiind o serie de acte de vînzare, dintre care concludent este un act din 1656.

În acest document denumit „Zapisul Frîncului“, datat în 1656, aprilie, 15<sup>5</sup>, se consemnează că o parte din moșia „Moșnenilor Dumitreșteni“, fostă moșie domnească la început, e vîndută, de către Frîncu și fratele său Coman, unui Tatu din Bordești (strămoși de-ai moșnenilor din Dumitrești, veniți ei, sau părinții lor, din alte părți, după cum îi găsim în diferite documente: Necula Tatu și Stan ot Niculești și Tatu ot Bordești) și altor moșneni menționați în zapis, evidențiindu-se totodată și semnele acestor moșii.

Nu putem ști precis — din lipsă de documente — care a fost întinderea Dumitreștilor în primele secole ale atestării sale documentare (sec. XVI—XVII). Dar, la mijlocul secolului al XIX-lea, în hotarnica întocmită de Alexandru Lambru, „hotarnicul“, la 1849, septembrie, 26, apar limitele așezării moșnenilor din Dumitreștii de Sus<sup>6</sup>. De ase-

<sup>4</sup> Henri H. Stahl, *Contribuții la Studiul satelor de vîlmașe românești*, București, 1958, p. 55 și urm.

<sup>5</sup> Aurel Sava, *Documente putnene*, vol. I, Focșani, 1929, p. 116.

<sup>6</sup> I. C. Filliti, *Revista Arhivelor*, nr. 5, 1920—1929 (din cataloghia oficială a boierilor Țării Românești la 1829). Această moșie avea limitele următoare: „Capul moșiei despre Milcov cinarul în puterea înfățișatelor documentări vrînd a să începe lucrarea, am dat ocol timpului ce i-a stăpînit din vechime de moșneni punînd momii la toate puncturile și pietrele hotare despărțitoare de către vecinii răzăși după arătarea moșnenilor, vechilor răzăși și a oamenilor strălîni înfățișate de moșneni și ridicînd planul alăturat pe lîngă aceasta, l-am găsit învecinîndu-se cu latura despre apus în lunca de la Gorunii frumoși, unde este piatra hotarului nr. 19 și pînă la piatra din via Viișoarei, nr. 17, cu moșia Chiojdeni-Marl a dumnealui Clucerului Costache Neculescu, avînd drept hotare despărțitoare seranele și petrele ca în plan nr. 33, 32, 23 și 22 mai deslușit se

menea, în documentul acesta se menționează faptul că moșia Dumitreștii de Sus se învecinează în partea de sud cu cea din Dumitreștii de Jos<sup>7</sup>. Mult mai mică decât cea dintii, așezarea Dumitreștii de Jos era mărginită la est cu Biceștii de Sus, la nord cu Poenița, zisă Peleticu și Lăstuni a moșnenilor Demieni, iar la sud cu Muncești.

În continuare, analizând anafora boierilor Barbu Ciorogirleanu și Manolache Cluceru, prin care se hotărânește moșia Cărbunești, fostă a lui Constantin Brîncoveanu, se arată că această moșie ajunge pînă „în virful Gîrbovului pe unde se vecinește cu moșnenii Bicești”<sup>8</sup>.

În documentele secolelor XVII și XVIII apar foarte des acte de vinzare, de noi danii și întăriri de moșii. Menționăm, între altele, și documentul din 1686, prin care „Ion sin Tatu ot Nicoleşti, Vasile sin Stan otaur”, și alții donează moșia lui Condrea Călugăru, ... spunînd că „hărăzesc moșia lor Peleticu la schitul după Rîmna, pe moșia Bordească zidit de Condrea”<sup>9</sup>.

La 1717, decembrie, 27, „Cîrstea feciorul răposatului Popi Fătul” înmînează părintelui Nichifor, egumenul mănăstirii Râmnicul, carte de danie prin care „închină schișorul ce i-au rămas de la părintele său” acestei mănăstiri<sup>10</sup>.

În anul 1755, octombrie, 24, frații Măinea și Vintilă, nepoți ai lui Loghin recunosc, printr-un zapis dat egumenului Meletie al mănăstirii Rîmnicului, ca mănăstirea să stăpînească trei părți și ei o parte<sup>11</sup>.

arată. De aici în sus pe raza dealului pînă la piatra de la doi goruni, nr. 35, cu moșia Chiojdeni-Mari a Căpitanului Grigorie Marghiloman, de aici înainte tot scurgerea apei pînă la fagul cel mare din culmea Dealului Rușu cu moșia moșnenilor Guldinești și Tronărești. De aici înainte tot scurgerea Săritoarea a dumnealui Clucerului Costache Neculescu și pitarul Gheorghe Goboiceanu și de aici înainte tot pînă la slama pe la Corduna veche, nr. 9, pe la Merișoru, nr. 7—5, pînă Poiana Gurbănesii în slemnea Gurbănesii, nr. 3 și drept de coasta pînă gura pîrului lui Andrei undă dă în Milcov, nr. 1, cu moșia Jitia mănăstirii Rîmneș și cu moșia Pietrile Feti a cărei răpt. Clucerul Ioan Trăsnea: de aici în curmezișu la vale pe apa Milcovului ce este hotar și între Prințipate pînă la botul pîscului ce vine de la vecinii, nr. 2 sâ învecinește cu moșia mănăstirii Miară (Mera) din Moldova.

Intinderea moșiei, după același este de 1511 stinjeni masă, 10 palme și 6 degete, iar lungul moșiei de la Gorunii frumoși pînă-n apa Milcovului în linie dreaptă, de 12000 stinjeni.

<sup>7</sup> Planul moșiei Dumitrești de jos întocmit la 1857, mai. 21, de inginer hotarnic Constantin Argiubianu. Din plan se constată că moșia se întinde între Drumul Dealului unde se întîlnește cu moșia Muncești și Gorunii frumoși, unde se întîlnește cu toate cele trei moșii: Muncești, Chiojdenii-Mari și Dumitreștii de Sus, coboară în apa Rîmnicului, ține ca hotar spre nord-vest apa Motnăului pînă unde se întîlnește cu moșia Lăstuni și de acolo spre Drumul Cărelor ce-o desparte de moșia Poenița.

Moșia astfel delimitată cuprinde și actualele sate: Dumitreștii de Jos, Blidarii și cătunul Roșcani.

<sup>8</sup> Aurel Sava, *Documente putnene* I, 1929, p. 115. Planul moșiei Peleticu a mănăstirii din județul Rîmnicul Sărat (sud Slam Rîmnic) întocmit de inginerul hotarnic Tudor Diamant în anul 1838.

<sup>9</sup> George Tăulescu, op. cit., p. 139.

<sup>10</sup> Aurel Sava, op. cit., p. 116.

<sup>11</sup> Ibidem.

Acest fel de „închinări“ era frecvent în trecut. Din prezentarea acestor documente, reiese că, în 1755, moșia Peleticul este stăpînită de mănăstirea Rîmnic și de moșnenii din satele Dumitrești și Bicești.

După această dată, 1755, la mijlocul secolului al XVIII-lea, moșnenii au trebuit să ducă un proces îndelungat cu slujitorul domnesc Isac Roset, vel căminar, episcopul dumneai postelnicesei Ecaterina Suțu „clironoama răp. Mării Sale beizadia Const. Doculeț“<sup>12</sup>.

Din succinta expunere făcută mai sus asupra acestor colectivități, putem concluziona că moșnenii din Dumitrești formau o așezare puternică în această perioadă, caracterizată printr-o mare cuprindere de pămînt, asupra căreia aveau o stăpînire veche de sute de ani.

În continuare, analizînd documentele secolului al XIX-lea, găsim menționată așezarea Dumitrești în harta rusească din 1835<sup>13</sup>, cu 102 gospodării, precum și satele Poenița și Lăstuni, cu aproape 113 gospodării, ceea ce înseamnă o așezare destul de mare pentru această perioadă.

Studiul comparativ al datelor statistice din 1853 cu cele din 1835, ne îngăduie să tragem o serie de concluzii cu privire la evoluția progresivă a satelor amintite. În general, se constată un spor important de populație. Marea majoritate a satelor noastre arată creșteri însemnate în numărul gospodăriilor.

Evident, aceste creșteri importante nu se pot explica numai prin sporul normal al nașterilor, într-un interval de maximum un sfert de veac cît a trecut între recensămîntul care a stat la baza hărții din 1835 și recensămîntul efectuat în 1850. Ele sînt rezultatul, în primul rînd, al unui puternic curent de imigrare dinspre Vrancea, Transilvania și Slănicul Buzăului, precum și al fenomenului de penetrație, prin roire, pe hotarul actual al comunei Dumitrești.

Să analizăm pe scurt aceste procese mai sus enunțate. Pentru o anumită perioadă, Dumitreștii au prezentat, în raport cu suprafața hotarului, o creștere de populație, fenomen specific așezărilor de deal și munte, determinată, printre altele și de atragerea unor colectivități nevoite să emigreze sau excedentare.

Este cunoscut faptul că meleagurile Vrancei și ale Rîmnicului (în hotarul de nord-vest al Dumitreștilor) au fost căi păstorești dinspre Transilvania, „dovedind temeinice legături etnice“, după cum afirmă Ion Diaconu<sup>14</sup>. Acest fapt îl confirmă și George Tătălescu<sup>15</sup> care susține că: „Din vremurile cele mai vechi Valea Rîmnicului, continuată cu Valea Bîscelor, a constituit, cu munții Furul și Monteorul, cel mai bun drum pentru peregrinajul oierilor din Transilvania (în special din Covasna) spre cîmpie și bălțile Dunării. Era un drum bun, scurt, cu popasuri și locuri bune de pășunat. Mulți s-au stabilit aici“.

<sup>12</sup> George Tătălescu, op. cit., p. 142.

<sup>13</sup> Const. C. Ciurescu, *Principatele române la începutul sec. al XIX-lea*, București, 1957, p. 282.

<sup>14</sup> Ion Diaconu, *Folclor din Rîmnicul Sărat*, Ilcova, vol. II, 1930, p. 160—161.

<sup>15</sup> C. Tătălescu, op. cit., p. 148.

Existența unor legături dintre dumitreșteni și vrinceni, este confirmată și de documentul „Hotarnica lui Lambru“ din 1846, iulie, 6, care menționează o măturie a unor locuitori din Spulber-Carsochești cu privire la luarea în arendă a unor suprafețe din cadrul moșiei Dumitreștii de Sus <sup>16</sup>.

Despre unele imigrări ale vrincenilor ne semnalează și documentele de la începutul secolului al XIX-lea, unde sînt menționate nume de familii (Gheba și Bitcă) care s-au așezat în satele comunei Dumitrești (Poenița — Strimba) <sup>17</sup>.

Dumitreștii, care, după datele etno-istorice, se integrează zonei Rîmnicului, prezintă în direcția formării și dezvoltării sale, similitudini cu geneza așezărilor Chiojdeni, Jitia, Vintileasca și Buda. Acest fapt e confirmat și de G. Tăulescu care consideră că, în acest colț al Munteniei, s-au stabilit locuitori veniți din: Slănicul Buzăului (vezi Minzală din Minzalești, Chiojdeni din Chiojd), din Transilvania și din Vrancea. Datele acestea, prezentate mai sus, sînt întărite, în unele cazuri, și de informațiile localnicilor din satele Dumitrești și Bicești.

Acestea sînt în linii mari, fazele formării și dezvoltării acestor așezări, stăpînite de moșneni, mănăstiri și boieri, amestec de populații stabilite din cele trei zone limitrofe.

De la începutul sec. al XIX-lea dezvoltarea Dumitreștilor, ca așezare omenească, se face, în principal, prin creșterea internă a populației.

Pornind de la datele menționate mai sus cît și de la harta rusească din 1855, vom putea constata că pe locurile împădurite ale hotarului comunal satele și cătunele se formează treptat, prin defrișări de poieni în care se așezau gospodăriile, curățindu-se tot mai mult terenul din jurul gospodăriei roind direct pe hotarul satului.

Cam peste tot unde acum sînt așezări omenești <sup>18</sup> era pădure, cu cîte o poiană în care avea cîte unul gospodăria. Diferiți informatori ne spun că „lumea s-a mutat din pădure în pădure; a avut odăi și bordee“. Odăile, adăposturi de vite și de oameni, apoi așezări permanente, erau forme de tranziție prin care oamenii cucereau pas cu pas terenul, atît pentru finețe cît și pentru construirea de noi așezări omenești.

Toate satele mai noi ale comunei Dumitrești s-au alcătuit prin roire lentă, pe plaiuri, văi, versante, creind în timp trei tipuri de așezări: risipite, răsirate și adunate.

<sup>16</sup> Aurel Sava, op. cit., Studiul introductiv, p. XVIII. Textul documentului: „Stolca Spulber, om ca de 80 ani, Tudor Carghiochin (poate de la Carsochești — Spulber Vrancea) ca de 70, Ion Spulber ca de 60, prietul Feodor și Constantin Moțoi ca de 70, adevărită cu pecetia satului Spulber și de privighetorul de Vrancea la nr. 289 lt. 846, iunie 9, în cuprinderea că el fiind cu șederea în satul Spulberu și fiind cu arindă 15 ani cocul (sic) moșie Dumitreștii de Sus luat de la moșnenii mai din-naainte“.

<sup>17</sup> Aurel Sava, op. cit., p. XIX.

<sup>18</sup> Avem în vedere satele: Motnău, Trestia, Lăstuni, Lupoala, Tinoasa, Siminoc, Valea Mică ș.a.

Dumitrești se dezvoltă treptat și crește datorită defrișărilor continue și a exploatărilor capitaliste forestiere de la jumătatea secolului trecut.

În cele din urmă, un spor demografic, reprezentat prin muncitorii forestieri din diferite regiuni ale țării, este determinat de exploatarea capitalistă a pădurilor din zonă, începută în anul 1930 de Societatea italo-română.

Cele analizate pînă acum demonstrează că, încă de la primele atestări documentare, a existat un continuu proces de creștere demografică și, ca atare, unul de formare a noi sate în cadrul colectivității omenești de pe hotarul comunei Dumitrești.

Datele cercetărilor prezentate pînă acum ne-au dus la constatarea că această așezare, dezvoltîndu-se în anumite condiții istorice și social-economice, a dobîndit o configurație etnografică specifică. Aceasta o vom demonstra în partea a doua a lucrării noastre prin elementele etnografice investigate pe teren <sup>19</sup>.

Comparînd elementele specifice comunei Dumitrești cu cele ale satelor vecine, ajungem la constatarea unor similitudini cu cele din comunele Chiojdeni, Jitia, Vintileasca, fapt pentru care grupul de așezări ce alcătuiesc comuna Dumitrești se încadrează unei zone mai largi de pe cursul superior al Rîmnicului Sărat.

În formarea profilului social-cultural al acestor sate un rol important l-au avut legăturile permanente cu zonele limitrofe. Aceste legături au lăsat urme în formele de viață social-economică ale satelor pendinte de Dumitrești.

Așezările componente Dumitreștiului au o structură tipologică diferențiată. Cele 16 sate care alcătuiesc comuna, pot fi încadrate în următoarele tipuri de așezări :

a) *Așezări risipite* : Siminoc, Trestia, Tinoasa, Valea Mică, Lăstuni, Lupoia.

Vatra satului aproape că se confundă cu hotarul, în cadrul căruia nu pot fi delimitate finețele, islazul sau pășunea comună. Gospodăriile sînt ridicate de obicei în cadrul livezii celei mai mari și sînt de tipul cu curtea simplă. Nu există o rețea propriu-zisă de ulițe, comunicarea între gospodării făcîndu-se pe cărări și drumege. În cadrul fiecărei așezări există un drum care face legătura cu locuințele învecinate, de-a lungul căruia există tendința de grupare a gospodăriilor. Din aceste sate, o parte — Lupoia, Tinoasa — sînt propuse pentru dezafectare (sate pentru care nu se propune aprobarea vetrelor neavînd condiții de dezvoltare).

<sup>19</sup> Unele date au fost obținute de la muzeografiile care au participat în cadrul cursurilor de reciclare la o cercetare etnografică în zona Dumitrești, în perioada de la 10—16.IX.1978 și anume : Anania Maria, Armăsescu Ioana, Popovăț Ruxandra (Muzeul satului și de artă populară, București), Zernik Otilia, Bărbuță Olivia (Muzeul Unirii, Alba Iulia), Bratu Delia, Toșa Ioan (Muzeul etnografic al Transilvaniei, Cluj-Napoca), Palade Ștefan (Muzeul Brukenthal-Sibiu), Sănelic Sablin (Muzeul Baia Mare), Oprea Ion (Muzeul județean Vilcea), Cazacu Petru (Muzeul etnografic al Moldovei-Iași) și Cusloc Dragoș (Muzeul etnografic Rădăuți).

b) *Așezări răsfirate* : Dumitreștii de Sus, Motnău, Poenița, Dumitrești Față, Blidari, Roșcani, Biceștii de Sus.

Vatra satului este delimitată în cadrul hotarului, gospodăriile ocupă o suprafață relativ mare — dar mult mai mică decât cele din așezările risipite — ceea ce permite împărțirea gospodăriei între moștenitori în cazul în care aceștia nu au livadă pe care să-și ridice noi gospodării.

Gospodăriile sînt de tipul cu curte simplă și cuprind bătătura, grădina de zarzavat, grădina de pomi și grădinița de flori. În cadrul gospodăriei, casa este așezată la drum iar construcțiile anexe în spatele casei.

Rețeaua de ulițe gravitează în jurul drumului principal, de-a lungul ei fiind ridicate gospodăriile, între care se găsesc spații libere pe care se pot ridica noi gospodării.

Unele din ele au și o textură tentaculară : Dumitrești Față, Blidari, Roșcani.

c) *Așezări adunate* : Dumitrești-Centru, Găloești, Biceștii de Jos.

Gospodăriile sînt așezate una lângă alta, ocupînd o suprafață de teren relativ redusă în comparație cu celelalte.

Prin materialele utilizate, prin planul construcțiilor precum și prin ornamentație, arhitectura populară din Dumitrești poartă amprenta regiunii de deal.

Din punct de vedere arhitectural, în urma cercetărilor efectuate, s-au constatat următoarele :

— arhitectura tradițională este reprezentată în sate în proporție de 15% ;

— o pondere mare o au casele vechi, renovate cu materiale de construcții actuale ;

— o altă categorie o reprezintă casele noi, construite integral din material ca : beton, cărămidă, tablă, țiglă etc.

Felul de organizare al gospodăriilor se încadrează predominant tipului de gospodărie pomicolă. Datorită procesului de formare a satelor comunei Dumitrești (inițial toate așezările erau cu gospodării izolate, iar drumurile s-au trasat, în unele sate, ulterior), structura internă a gospodăriilor este diversă. Majoritatea gospodăriilor sînt împrejmuite.

Adaptate formelor economice specifice, ocupațiilor și configurației geografice, construcțiile locuințelor sînt de mai multe tipuri. Cele mai frecvente tipuri de case sînt cu două încăperi și tindă la mijloc. O variantă a tipului cu o încăpere și tindă este aceea la care tinda este împărțită în două. Majoritatea caselor au în spate, sau pe o latură, o încăpere lungă cît toată latura respectivă a casei, cu intrare separată sau din casă, denumită chiler, în care se țin unelte, obiecte și chiar animale.

Casele tradiționale au prispă pe una și două laturi și adesea împrejmuită de o balustradă cu scinduri, formînd o suprafață semiadăpostită între pereții exteriori ai casei și stîlpii de susținere ai acoperișului. (Planșa I).

Celelalte tipuri de case întâlnite în comună sînt cele cu foișor (balcon) plasat median, precum și locuințele cu patru sau cinci camere.

Casa tradițională are „talpa” din lemn de stejar (gîrnează) așezată fie direct pe pămînt, fie pe o mică temelie de piatră (zidărie uscată sau „legate” cu pămînt cu o înălțime între 20—30 cm). Temelia din bolovani de riu se așază direct pe sol, fără șanț de fundație.

Pereții sînt construiți în următoarele tehnici: a) nuiele împletite, lipite cu pămînt amestecat cu paie tocate; b) în „lenți” — de o parte și de alta a stîlpilor verticali („aminar”) se bat lețuri la distanță de 10—15 cm, spațiul liber obținut și umplut și compactat cu același amestec de pămînt și paie; c) în paiantă — structura de rezistență din lemn (pe tălpile de stejar sînt fixate aminarele vertical și „paiantele” oblice) cu umplutura din zidărie de cărămidă.

Din informațiile culese reiese că în satele care dețineau păduri — Motnău și Trestia — existau și case cu pereții construiți din cununi orizontale de birne (rotunde sau cioplite) încheiate la capete prin îmbinări crestate „în clește”.

Structura de rezistență a pereților se încheie în partea superioară cu grinzile de lemn numite „lunguri”, formînd baza de susținere a acoperișului.

Acoperișul este în patru ape, cu un schelet de lemn care comportă elementele „cosorobi”, pe care se sprijină căpriorii, uniți la partea superioară printr-un element constructiv numit „samar” (grindă).

Căpriorii formează baza de susținere a lețurilor peste care se fixează „șindrila” (șița), bătută la trei rînduri. Șindrila este fasonată „în floare” și „în solzi de pește”. Au existat și acoperișuri din paie (griu, ovăz sau ciocani de porumb, papură sau stuf de baltă). Pe latura dinspre curte a acoperișului se găsește „cucuveaua” pentru iluminat și aerisit în pod, iar pe coamă erau pașile avînd rol funcțional și ornamental.

Sistemul vechi de încălzire și gătit aflat în tindă sau într-una din încăperi, apare sub formă de vatră liberă, specifică sudului țării, amplasată la nivelul de călcare, cu „hogeac” pentru evacuarea fumului. În unele locuințe, există un sistem de încălzit format din sobă cu plită, avînd „colonițe” (olane) cu funcție de mărire a suprafeței de emanare a căldurii și cu sistem propriu de evacuare a fumului în exterior. Cuptorul pentru pîine nu era un element obișnuit în interiorul locuinței tradiționale.

Decorul locuințelor vechi consta din: stîlpi ciopliți la pridvor, pazia traforată, capetele grinzilor fasonate, pâlmarul din scîndură traforată (acolo unde este pâlmar). La unele construcții fruntarul este decorat cu creștături.

Interiorul tradițional al încăperii de locuit avea o structură foarte clară. În stînga intrării, pe colț, se afla cuptorul; în colțul din dreapta blidarul. De-a lungul peretelui din stînga se așeza patul și masa rotundă, iar pe lîngă peretele opus intrării și pe lîngă cel din dreapta stăteau lavițele.

Elementele de ornamentare a interiorului erau în mod deosebit țesăturile. Materia primă pentru realizarea țesăturilor utilizate în decorarea interiorului (scoarțe, covoare, foi pe lângă perete, cuverturi), era lina, prelucrată în gospodărie. Majoritatea pieselor erau realizate în patru ițe (nevedite cu decor simplu) din vergi verticale bine armonizate din punct de vedere cromatic. O altă tehnică folosită în realizarea decorului era alesul cu „vergeaua“, rezultând ornamente geometrice în două culori. În realizarea țesăturilor noi se remarcă reluarea tehnicii alesului cu vergeaua, pe lângă tehnica neveditului în ițe, răspândită în zilele noastre în majoritatea zonelor țării. De asemenea, se poate observa extinderea țesăturilor alese cu mîna, cu motive florale, precum și a pieselor cusute (covoare, carpete etc.) într-o cromatică diversă. Pe lângă țesăturile amintite folosite în decorarea interiorului, menționăm și ștergarele de in și bumbac, cu decorul repartizat la capete, fețele de masă, fețele de pernă etc.

În ceea ce privește construcțiile noi, sistemele constructive folosite sînt următoarele : 1. Sistemul „paiantă“ — schelet de lemn și umplută de cărămidă, pe soclu din zidărie de piatră cu liant de ciment ;

2. pereții din zidărie de cărămidă și grinzi și stîlpi din beton. În acest caz se sapă fundație, în funcție de sol și de înălțimea construcției (unul sau două nivele).

Acoperișul caselor este în patru ape, cu învelitoare din șindrilă, tablă, țiglă și azbociment. În cazul locuințelor noi frecvența construcțiilor cu două nivele este din ce în ce mai mare.

Planul construcțiilor noi începe de la cel puțin trei încăperi, se dezvoltă pînă la 6—7 sau mai multe, avînd ca model locuințele din mediu urban, ca urmare a circulației sat-oraș. Numărul, dispunerea și funcționalitatea încăperilor sînt determinate de puterea economică a proprietarului și gradul de instruire al acestuia. În delimitarea funcționalității încăperilor se folosesc termenii de dormitor, bucătărie de iarnă, salon (camera mai mare), verandă (încăpere închisă care înlocuiește prispă tradițională), camară.

Decorul locuințelor actuale este realizat în tehnica stucaturii, ceramicii aplicate, oglindă încastrată în tencuială și elemente de decor din fier forjat și lemn, în special la balcoane și streșini. Se observă o policromie bogată în realizarea fațadelor, cu preferință pentru culorile : vernil, alb, vișiniu deschis. Fațadele unei case comportă aproape întotdeauna o variată paletă coloristică.

Interiorul este mobilat cu mobilă nouă, cumpărată din comerț, foarte rar se constată existența unor piese tradiționale, fapt motivat de schimbările survenite în viața satului contemporan.

În cadrul gospodăriei din satele comunei Dumitrești în afară de casa, în care locuiește gospodarul cu familia sa, mai întîlnim și construcții anexe (acareturi) ca : *finarul*, de construcție dreptunghiulară, cu una sau două încăperi, face corp comun cu grajdul și este folosit pentru depozitarea furajelor ; *leasa* — pentru păstrat porumb — ridicată pe o fundație de piatră, în formă dreptunghiulară din șlpci de

Condițiile geografice ale comunei sînt prielnice practicării acestei ocupații. Ponderea o au ovinele care numără 5.000 de capete. Cu 2.600 de capete, taurine, (vacii și junici) ocupă cel de al doilea loc după ovine<sup>12</sup>. În trecut numărul ovinelor era mult mai mare, depășind cifra de 8.000 capete. Reținerea locuitorilor de a crește oi pornește de la dificultatea pășunatului în perioada verii, islazurile existente fiind insuficiente pentru un număr mai mare de oi. Modernizarea fînețelor și pășunelor — preocupare a organelor locale — va conduce în mod firesc la creșterea numărului de ovine.

### *Albinăritul*

Albinăritul s-a practicat din timpuri străvechi în zona Dumitrești, ca de altfel în multe regiuni ale țării noastre, fiind favorizat de condiții naturale — existența dealurilor cu păduri foioase, livezi de pomi și fînețe cu cele mai valoroase asociații furajere și melifere. Produsele — mierea și ceara — au ocupat un loc de seamă în hrana și în iluminarea locuințelor țaranului nostru.

Procedeele folosite au evoluat în decursul vremii, menținându-se concomitent și procedee primitive, cu deosebire în gospodăria țărănească a moșnenilor din Dumitrești. Tehnica cea mai veche de obținere a mierei era bărcuitul, adică culegerea ei de la stupul de albine sălbatice. Roiul se considera proprietatea celui care l-a descoperit, dacă el își trasa un semn al său pe arborele respectiv.

Ca etapă tranzitorie spre creșterea de albine poate fi considerată așezarea de prisăci, adică de știubeie de lemn în buturugi găunoase din pădurea Motnăului. Ulterior, știubeiele au început să fie confecționate din diversele materiale, odată cu mutarea lor în sat. Materialul din care sînt făcute știubeiele diferă: buturugă de copac sau nulele împletite și lipite cu lut.

Ca o caracteristică a zonei, poate fi considerată prisaca de pădure ce aparține țaranilor cu o suprafață nu prea întinsă și numărul mic de știubeie.

Creșterea albinelor în stupi sistematici în zona Dumitrești a apărut tirziu, sfîrșitul secolului al XIX-lea și-a căpătat extindere treptat<sup>22</sup>. Apicultura a continuat să se dezvolte în ultimele decenii. Statul nostru a creat condiții avantajoase pentru apicultori. Si astăzi, pentru a asigura condiții optime pentru albine apicultorii din comuna Dumitrești deplasează stupii adesea la mari depărtări, în zona de pădure, la cîmp, unde sînt cultivate și lanuri de floarea-soarelui<sup>23</sup>.

În comună există 87 de locuitori care dețin 5—10 stupi, iar 56 au 40—50. În anul 1978 s-a livrat către stat o cantitate de 2,5 tone miere de albine<sup>24</sup>. Din datele și cercetările noastre reiese că această

<sup>21</sup> Datele au fost luate din evidentele Consiliului popular comunal.

<sup>22</sup> Datele au fost obținute din monografia comunei.

<sup>23</sup> Informații obținute de la apicultorul Olteanu Avram — satul Lupoaia.

<sup>24</sup> Datele au fost obținute din monografia comunei.

zonă a Dumitreștilor are posibilități reale de extindere a acestei ocupații tradiționale. (Planșa II, fig. 1).

### *Lucrul la pădure*

Pădurea se numără printre marile bogății naturale ale văii Rîmnicului și ocupă circa 26% din suprafața agricolă a zonei. Speciile și esențele variate ale lemnului pădurilor din această zonă au făcut posibilă folosirea lor în cele mai diferite domenii — de la lemn de construcție pentru locuință și pînă la obiectele casnice, agricole etc.

Exploatarea lemnului este cunoscută încă de la primele mențiuni documentare referitoare la comună. Este neîndoelnic că locul pe care-l avea pădurea în viața și cultura populației autohtone era mult mai important decît în zilele noastre. Tehnicile primitive de exploatare a lemnului, care s-au menținut în comuna Dumitrești pînă nu de mult, sînt și ele o dovadă în acest sens. Exploatarea lemnului din pădure include, ca faze obligatorii, tăierea lemnului, transportul lui pînă la locul de prelucrare și însuși prelucrarea lui.

În cadrul bazinului Rîmnicului una dintre cele mai importante direcții în care s-a dezvoltat economia regiunii a fost, și este și azi, valorificarea bogatului patrimoniu forestier care acoperă zona montană și mare parte din zona deluroasă (glacisul subcarpatic Dumitrești-Chiojdieni).

După datele statistice din 1976,<sup>25</sup> fondul forestier din cadrul Ocolului silvic Dumitrești (inclusiv sectorul de exploatare) însumează 15.000 ha — cifră în care sînt cuprinse și suprafețele de pe raza localităților Chiojdieni, Jitia și Vintileasca, exclusiv pădurile comunale.

Pe teritoriul comunei Dumitrești se află circa 6.000 ha pădure proprietate de stat și comună, din care o suprafață de 4.000 ha se află în cantonul Motnău.

În componența pădurilor de aici predomină foioasele (stejarul, fagul etc.), care formează un procent de peste 75%, după care urmează rășinoasele.

Exploatarea fondului forestier din zona Dumitrești a cunoscut în decursul timpurilor o evoluție cu totul deosebită. Odată cu naționalizarea societăților forestiere particulare în 1948 și cu trecerea pădurilor în proprietatea statului, refacerea patrimoniului forestier al zonei Dumitrești-Vintileasca a devenit una din principalele probleme ale ridicării economice a străvechii regiuni a Dumitreștilor. S-au plantat suprafețele despădurite, au fost construite gîrdulețe, cleionaje, împrejmuiri, terasări, alături de importante lucrări hidrotehnice împiedicînd crearea de eroziuni.

Se plantează anual circa 130—140 ha pădure cu puieți realizați în cele șapte pepeniere aparținînd Ocolului silvic Dumitrești. Astăzi, exploatarea pădurilor din bazinul superior al Rîmnicului Sărat este coordonată de Ocolul silvic Dumitrești.

<sup>25</sup> Ibidem.

Dotat cu ferăstraie, funiculare, cu numeroase troliuri și tractoare de scos lemnul din pădure, cu automacarale, care au ridicat considerabil gradul de mecanizare a exploatarei, și beneficiind de noua rețea de drumuri forestiere ce pătrund până la izvoarele Rîmnicului și Motnăului, Ocolul Dumitrești produce anual 60—80 mii m.c.

Datorită refacerii patrimoniului forestier și intensificării deschiderii parțiale a masivelor înfundate, prin construirea drumurilor de acces, capacitatea de exploatare a pădurilor din această regiune a crescut mult în comparație cu trecutul.

Materialul lemnos exploatat este dirijat către unitățile de prelucrare a lemnului de la Focșani și Guguști.

### *Meșteșuguri și industrii țărănești*

Acestea au cunoscut o amplă dezvoltare în decursul timpului.

Depistarea și studierea lor au o însemnătate deosebită pentru cunoașterea specificului culturii populare tradiționale a locuitorilor din comuna Dumitrești.

Tabloul meșteșugurilor practicate de localnici astăzi poate fi redat aici numai în liniile sale generale și anume: fierărit, rotărit, dogărit, jogărit, morărit etc.

*Fierăritul* s-a practicat mai în toate satele comunei Dumitrești, în care fierarii au prelucrat metalul procurat din comerț de către meșterii țărani sau clienții lor. (Planșa II, fig. 3).

Fierăriile ce funcționează pe teritoriul comunei<sup>26</sup>, satisfac cerințele importante și curente în desfășurarea activităților productive. Meșterii ferari fac o parte din unelte și le recondiționează pe cele uzate. De asemenea, în trecut, fereau mijloacele de transport, carele și căruțele, potcoveau periodic animalele de tracțiune și confecționau gratii la ferestre.

Meșteșugurile în lemn au tradiții îndelungate pe teritoriul comunei, deoarece pădurile au deținut și dețin suprafețe întinse, oferind esențe variate, de bună calitate, întregind fierul în construcția uneltelor.

În cadrul meșteșugurilor specializate în prelucrarea lemnului distingem următoarele ramuri: dulgherit, tâmplărie, lemnărit, rotărit și dogărit. (Planșa II, fig. 2).

Cei mai mulți săteni care practică aceste meșteșuguri sînt în satele: Dumitrești, Ciurcani, Biceștii de Sus, Biceștii de Jos, Motnău ș.a.<sup>27</sup>

Gama obiectelor cu caracter utilitar-artistic, făurite din lemn și folosite, este și azi cuprinzătoare. Se realizează de la obiecte mici, ustensile casnice și unelte de muncă, pînă la obiecte mari de interior sau la construcții.

<sup>26</sup> Astăzi mai funcționează opt ateliere repartizate pe satele: Dumitreștii de Sus, Giurcani, Dumitrești Față, Valea Mică, Dumitreștii de Jos, Poenița, Lăstuni și Motnău.

<sup>27</sup> Din cercetările noastre pe teren au fost depistați următorii meșteri: Moldoveanu Gh., Bizadea Iancu (Biceștii de Sus); Dică Măcesu (Biceștii de Jos); Ștefan Bizadea (Giurcani); Ion Gherghină (Motnău).

**Jogăritul.** Prelucrarea lemnului și transformarea lui în scinduri și grinzi se făcea cu trașca manuală sau cu fierăstraie hidraulice.

În comună au funcționat două tipuri de fierăstraie hidraulice — cu tăvălug — funcționa numai cînd ploua și debitul apei era mare, deoarece apa cădea de la mică înălțime direct pe paletele roții hidraulice. În comună au funcționat două asemenea fierăstraie : a lui G. Militaru și a lui Gh. Puiasu ; — cu dubă — inovație a lui Stan Bentea din satul Trestia, care, după modelul unui fierăstrău din Miculeni, a construit imediat după cel de al doilea război mondial, în Trestia, un asemenea ferăstrău. Inovația lui a constat în cuplarea la același ax de transmisie a mișcării de la roata hidraulică, a unui ferăstrău și a unei hurluitoare (pentru măcinat cocenii cu boabe) și a unei tocători de coceni de porumb — deci trei mecanisme concomitent<sup>28</sup>. (Planșa III).

Forța de mișcare a axului roții hidraulice era mare pentru că apa cădea pe roată de la înălțimea de 10 m. printr-un trunchi de piramidă, construit din scinduri de stejar, cu baza mică în jos, care se termina cu un buton de 2 m lungime și deschizătura de 10 cm.

Fierăstrăul forma împreună cu o moară cu roată verticală, situată în amonte, proprietatea fratelui lui Stan Bentea, un complex de instalații acționat de aceeași sursă de apă.

**Morăritul.** În zonă au funcționat două tipuri de mori : cu titirez — în satul Dumitrești (proprietar Dănulescu) și cu cupe în satele Dumitrești (proprietar Zamfirescu) și Trestia (proprietar Bentea).

Dezvoltarea așezării a determinat apariția altor instalații mereu perfecționate, care au înlesnit și sporit randamentul muncii. Astăzi măcinatul în comună se face la cele patru mori mecanice din satele : Moțnău, Lăstuni, Dumitrești Față, Biceștii de Sus.

**Industria casnică textilă.** Pentru împodobirea interiorului, cit și pentru cele folosite la confecționarea pieselor de port, sînt executate în cadrul multor locuințe țărănești diferite țesături. Modul în care sînt realizate aceste țesături, cit și ornamentarea lor, dovedesc, pe lîngă pricepere și măiestrie, talent și echilibru în imbinarea culorilor.

Dat fiind existența păstoritului ca o ocupație a localnicilor, care a predominat pînă nu de mult în comună (împreună cu pomicultura), primele țesături au fost realizate din lînă. S-a folosit însă la fel de mult și cînepa, inul și bumbacul (în ultima perioadă).

Țesăturile sînt realizate în toate cele 16 sate ale comunei cu ajutorul războiului de țesut orizontal și al celorlalte obiecte necesare prelucrării materiilor prime și depănaturii firelor (piepteni de pieptănat lîna sau cînepa, raghila, furca, fusul, virtelnița etc.) parcurgîndu-se aceleași operații tehnice ca și în celelalte zone etnografice ale județului.

Cele mai multe din țesăturile realizate în comună sînt cele executate pentru decorarea interiorului țărănesc, adică : scoarțe, carpete, cuverturi, ștergare, piese de port etc.

<sup>28</sup> Instalația a fost publicată de Gh. Constantinescu în volumul de *Studii și comunicări*, editat de Muzeul județean Vrancea, vol. II, 1979, p. 217.

## Portul popular

Portul popular tradițional a dispărut din folosința curentă după cel de al doilea război mondial. Din informațiile primite de la cei mai în vîrstă, precum și din unele piese dispartate existente încă, se desprind următoarele caracteristici :

Costumul femeiesc compus din fotă, denumită local „stricătoare“ și cămașă cu mînele din guler, se încadrează în tipul general de costum din zona subcarpatică a Munteniei. (Planșa IV, fig. 1).

„Stricătoarea“ este o bucată dreptunghiulară de țesătură cu urzeala din bumbac și băteala din lînă, țesută în patru ițe, avînd partea din spate de culoare neagră, părțile din față „învărgate“ (cu șiruri dispuse vertical, realizate din tehnica țesutului) și cu un „ghenar“ amplasat în partea de jos a piesei, realizat în aceeași tehnică. (Planșa IV, fig. 3, 4).

Deosebit de realizată din punct de vedere artistic este cămașa confecționată din pînză de casă, țesută în două ițe din bumbac subțire („bumbăcel“).

Decorul este repartizat pe guler, mîneci, piept și spate. Alțița de pe mîneacă este realizată în diagonală, de sub alțiță pornesc trei șire drepte. S-au întîlnit și cămăși avînd decorul pe mîneca cu alțița, în creț („susna“) și rînduri drepte. Pieptul și spatelul sînt de asemenea decorate cu șire drepte. Cromatica este simplă, sînt folosite una sau două culori, pentru tinere culori vii, pentru vîrstnici culori închise (Planșa IV, fig. 2).

O particularitate a costumului femeiesc din aceste sate o reprezintă gîteala capului, diferențiată după vîrstă. Astfel, fetele tinere poartă capul descoperit, cu pieptini colorați prinși în păr, în timp ce nevestele și-l acoperă.

În zilele de lucru ele își puneau pe cap un „tulpan“ din pînză de casă, decorat pe margine cu mărgele și „horbotă“ (colțișori făcuți cu iglița). La sărbători nevestele tinere purtau fes roșu (piesă întîlnită în partea de sud a țării, precum și în zona Rîmnicului Sărat) peste care se așeza marama de borangic, cu capetele decorate.

Femeile bătrîne purtau „pînzătură“ — o țesătură din bumbac realizată în război, cu o lungime între 2—2,5 m.

În picioare femeile purtau opinci din piele de vacă cu „tureci“ creți, țesuți în casă din lînă albă. Peste cămașă, pe vreme rece, se purta ilic de postav și „polcă“ (haină scurtă) din mătase, catifea sau stofă neagră, decorate la gît și partea de jos cu nasturi albi.

Portul bărbătesc este compus din cămașă albă, de cînepă sau în zilele de lucru și de bumbac în cele de sărbătoare.

Decorul este simplu, realizat cu bumbac alb, pe piept și poale, mîneca cu bentiță albă și guler răsfrînt, decorat cu colțișori făcuți cu iglița.

În partea de jos purtau ȋtari din lînă sau bumbac nevedit în „ochiuri“, lungi și încrețiți pe picior.

Pe deasupra purtau ilic din dimie neagră, peste care iarna puneau un cojoc scurt cu mîneacă îngustă, iar peste el un suman „bălan“ (din lînă albă). În picioare purtau opinci, pe cap căciulă.

Ca piese anexe se remarcă la costumul femeiec betele țesute la război, decorate în vergi, care se încing peste „stricătoare“. La bărbați întîlnim briul și betele țesute din lînă, precum și punguța din piele subțire (în care păstrau banii), legată de gît și purtată pe după chimir.

\* \* \*

Prin componența demografică a comunei Dumitrești, prin așezarea sa geografică între cele trei provincii istorice, prin elementele istorice și etnografice analizate mai sus, grupul celor 16 sate componente ale comunei ilustrează formarea și dezvoltarea acestor colectivități rurale, evoluția istorică a formelor sale social-economice și circulația permanentă a bunurilor de cultură materială și spirituală în cadrul culturii unitare a poporului român.

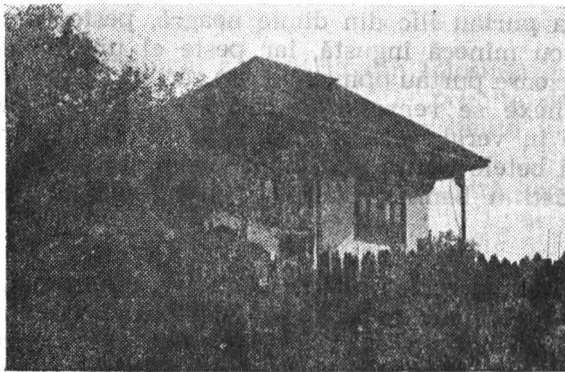
#### ASPECTS HISTORIQUES ET ETHNOGRAPHIQUES DE LA COMMUNE DUMITREȘTI

#### RÉSUMÉ

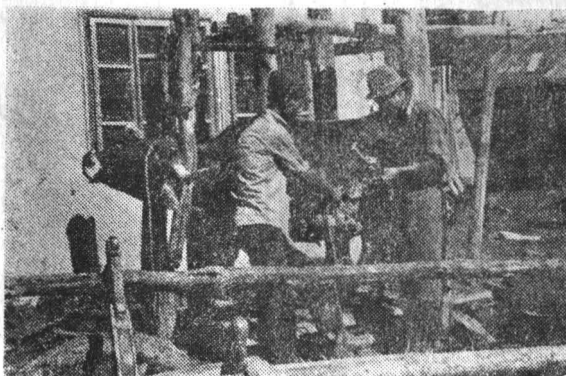
La commune Dumitrești, localité importante de la vallée de Rîmnic, a constitué l'objet de quelques recherches historiques et ethnographiques ayant comme but la détermination exacte des phénomènes de culture matérielle et spirituelle qui lui donne le caractère d'un habitat d'interférence à la frontière d'entre la Valachie, la Moldavie et la Transylvanie.

On présente, dans ce matériel, le cadre général du développement historique de l'habitat et des occupations les conditions et les causes qui ont conduit à la constitution de la commune Dumitrești (formée de 16 villages).

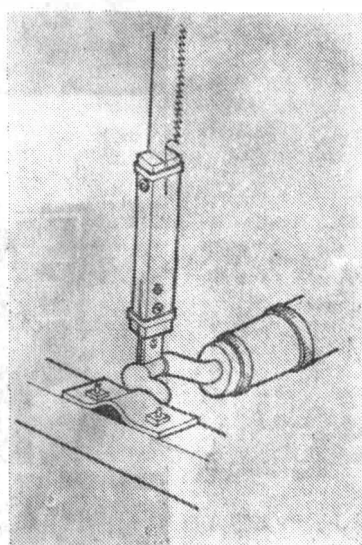
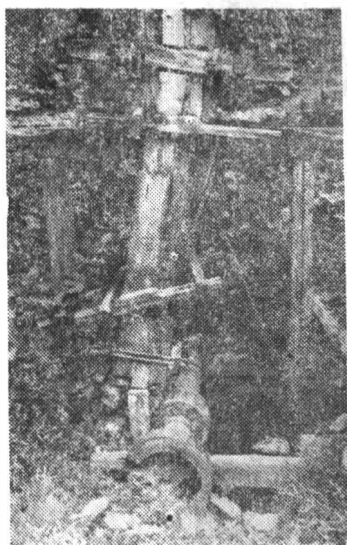
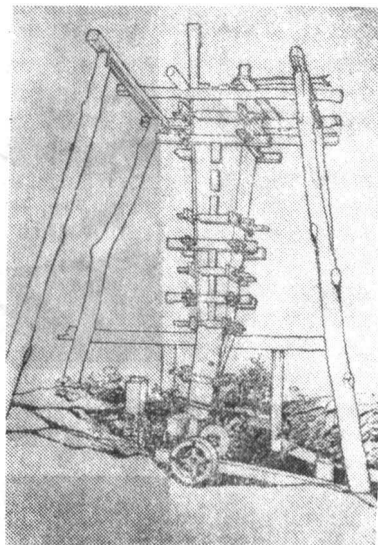
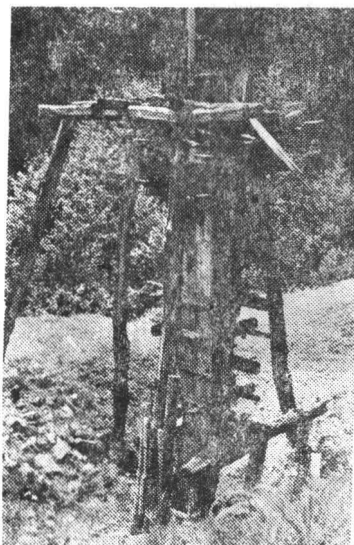
Dans la deuxième partie on présente différents éléments ethnographiques qui illustrent la circulation permanente des biens de culture matérielle et spirituelle dans le cadre de la culture unitaire du peuple roumain.



Planșa I. Case din comuna Dumitrești



Planșa II. Dumitrești. Ocupații și meșteșuguri.



Planșa III.  
Dumitrești — sat Trestia  
Joagăr cu dubă — detalii.

