

UNELTE ȘI MEȘTEȘUGURI TRADIȚIONALE VRÎNCENE FOLOSITE ÎN PRELUCRAREA TEXTILELOR

G. CARCADIA

În Vrancea, în funcție de existența unor materii prime, s-au statornicit de-a lungul timpului ocupațiile, în cadrul unui sistem de economie naturală, unde circuitul era asigurat de existența pășunii de vară la munte, a fîneții la deal și a unei parcele de pămînt la șes, cultivată cu cereale.

O caracteristică de bază pentru acest cadru natural în care se crea o mare diversitate de bunuri era aceea că se avea în vedere întotdeauna îmbinarea armonioasă a laturii estetice, exprimată simplu și cald, cu latura funcțională, țăranul vrîncean dovedind un remarcabil simț artistic mai ales în realizarea textilelor de casă și a îmbrăcăminții.

Activitate casnică importantă, prelucrarea fibrelor textile folosite fie pentru decorarea interiorului fie pentru îmbrăcăminte, este una din activitățile milenare ale populației din zona Vrancei, practică mai ales de femei. Această activitate este atestată încă din neolitic prin descoperirile arheologice din localitățile Cîndești, Tifești, Bonțești, Fitionești, Mănăstioara, constînd din fusaiole¹, greutăți pentru războiul vertical de țesut², capete de rășchitor din corn de cerb, resturi de fibre textile, semințe.

Materiile prime pentru obținerea acestor textile au fost și sînt: inul, cînepa, bumbacul și borangicul pentru textilele subțiri; lîna, părul de capră și cal pentru țesăturile groase.

Tehnologia prelucrării acestor materii prime destul de anevoioasă, necesita unelte adecvate fiecărei operațiuni. Astfel, cînepa era pregătită pentru fuior prin operațiunea de melițat care se efectua în zilele inso-

¹⁻² Foto — fusaiole și greutate pentru războiul vertical de țesut — Material inedit, Muzeul județean Vrancea.

rite de vară, cu ajutorul meliței sau melițoiului³ confecționat din lemn, cu una sau două limbi, operație prin care erau îndepărtate părțile lemnoase din fibră. Urma apoi operațiunea de pieptănare ce se executa cu ajutorul unor pieptăni cu dinți din fier sub formă de lopătică⁴ sau cu reghila⁵ confecționată tot din lemn dar care are dinții așezați în cerc sau în pătrat la mijlocul unei scinduri dreptunghiulare. Aceste unelte erau folosite și la trasul canurei din lână; pentru lână se mai foloseau și alte tipuri de pieptăni.

În cele mai dese cazuri — ca și cel din imaginea anexată — partea lemnoasă a acestor unelte este ornamentată cu motive geometrice sau florale obținute prin tehnica încrustării.

Operațiunile de tors și răsucit pentru toate categoriile de fibre textile se executau cu druga, furca, fusul,⁷ toate confecționate din lemn; dintre ele, druga este cea mai veche unealtă, roata din capătul ei inferior amintește de fusaiola dacică. Druga se folosea mai ales la răsucitul firelor de cînepă, în, păr de capră, lână. Furca vrînceană fuziformă, simplă, cu o mică proeminență la mijloc este realizată prin cioplirea unui brăduț, creangă. Este împodobită cu incizii ce se constituie în forme geometrice sau florale închipuind „calea rătăcită“, romburi, discul solar, „pomul vieții“ sau alte motive tradiționale.

Tărăncile vrîncene torceau acasă sau mergînd pe uliță. Și azi înțilnești în peisajul contemporan asemenea aspecte pitorești. Se torcea la șezători dar și păzind vitele pe imașuri. Torsul cînepii se încadra strict între anumite date calendaristice — din octombrie pînă în postul paștelui, data de la care începea prelucrarea lînei⁸.

Rășchitorul, unealtă de dimensiuni variabile, cu o pană și 2—3 coarne, era confecționat din crengi de fag sau ulm și folosit la depănatul fuselor. Pentru tors se mai folosea și mașina de tors manuală.

Războiul de țesut orizontal, folosit în Vrancea pe scară foarte largă și astăzi, a avut la începutul existenței sale un loc fix, în argea, ulterior fiind așezat în tîrnaț, foișor sau lingă sobă, în camere de locuit. Lingă el se așezau vîrtelnița, socala, suveicile, spetele sau alte părți componente ale războiului de țesut.

Războiul de țesut era executat de meșteri locali. Unele piese componente, din lemn, sînt deosebit de frumos ornamentate cu aceleași tradiționale motive geometrice.

Țesutul se practica în tehnici variate cu 2—4—6 ițe, executîndu-se o gamă variată de textile de casă: pături, cergi¹⁰, păretare¹¹, velințe, țoale, covoare, saci de perete, șervețele¹², ștergare, traiste, desagi și obiecte de îmbrăcăminte: catrințe, cămăși, ițari, briie, bete, pănura

³⁻⁴⁻⁵ Unelte casnice textile, Colecția Muzeului județean Vrancea — Secția etnografică.

⁶⁻⁷ Druga și furcă de tors — colecția Muzeului județean Vrancea.

⁸ Mașină de tors manuală, Colecția Muzeului județean Vrancea.

⁹ Fișe de teren existente în arhiva științifică a Muzeului județean Vrancea.

¹⁰⁻¹² Textile de casă din Vrancea, existente în colecția Muzeului Vrancea.

pentru sumane. Ornamentele cele mai folosite erau : vrstele, motivele geometrice sau florale, geometrizzate, avimorfe, antropomorfe și zoomorfe.

La sfîrșitul secolului al XIX-lea erau în Vrancea 4.567 războaie de țesut, cifră care indică o răspîndire generală a acestei îndeletniciri în rîndul femeilor, practicată mai ales iarna ¹³.

În succesiunea tehnicilor de prelucrare a textilelor, pe lîngă cele menționate, se adaugă cele aparținînd industriei casnice : piuaritul, viltoritul, dristoritul.

Meșteșuguri și artă decorativă, aceste operații constau în prelucrarea pieselor groase din lînă, de uz gospodăresc sau de îmbrăcăminte, cu ajutorul unor instalații speciale : driste, viltori, pive, pentru a da țesăturilor trăinicie, frumusețe.

Asemenea instalații, acționate hidraulic, au fost atestate documentar în multe localități vrîncene : Nereju, Paltin, Herăstrău, Nistorești, Vrîncioaia, Valea Sării, încă din secolul al XVIII-lea ¹⁴.

Necesitatea construirii unor asemenea instalații a fost dată de faptul că țesăturile din lînă păstrau urmele bătelii și urzelii așa încît postavil era ușor pătruns de apa provenită din ploile ce cădeau foarte des în zona montană. La început, acest neajuns era înlăturat prin băterea țesăturii — pentru îndesire — cu maiul sau piatra, țesătura udîndu-se ritmic. Această operațiune migăloasă și grea a fost înlocuită prin construirea dristelor, pivelor, viltorilor ce preiau asemenea operații, dînd țesăturilor nu numai rezistență, ci și acuratețe, prin eliminarea unor inegalități în țesătură.

Dristele din Vrancea sînt construite din birne sau piatră, se acoperă cu șindrila, sînt așezate pe terasa inferioară a unui rîu, pentru a avea la îndemînă forța apei. Au două încăperi : una în care se află valul și cealaltă cu valul de pâruială, ambele mecanisme fiind acționate hidraulic, prin intermediul roților cu cupe.

La driste sînt duse cergile și procovițele, după ce în prealabil au fost duse la viltoare, unde sînt lăsate douăzeci și patru de ore pînă începe să iasă moțurile, operație după care se pun la uscat.

Valul de pâruială, în care se introduc numai cergile, este de forma unui cilindru orizontal alcătuit din 8 lețuri așezate pe un cadru de birne minuit de o roată cu cupe. Sub cilindru se află o leasă de pâruiț făcută din mărăcini. Se coase pe fiecare leț cîte o cergă, cilindrul se învîrtește, cergile vin una cîte una în contact cu leasa care o scarmănă scoțînd mițe cît mai multe. Operația durează două ore. După aceasta, cergile sînt duse din nou la viltoare pentru uniformizarea mițelor. Apoi, atît cergile cît și procoghițele care n-au fost la pâruială se duc la val, într-o odaie închisă unde se află un mecanism sub formă de cilindru, cu baza de forma unui cerc cu \emptyset de 2,20 m. Pe suprafața laterală are 18 laturi însumînd 3,5 m lungime. Pe partea interioară a

¹³ Arhivele Statului Vrancea, Fondul Prefecturii, 1898, dosar 10, f. 11.

¹⁴ *Veche industrie vrînceană*, Milcovia, Revistă regională de studii, anii V—VII, 1936.

fiecărui leț sînt 34 cuie din lemn. La exterior valul are o împletitură de nuiele. În cameră se află un cuptor cu dimensiunile : 3,5 m L ; 1,20 m Î ; 1,10 m lățime. Se face foc în cuptor. Se introduc opt cergi în val unde începe rotirea valului. Din cauza căldurii apa se evaporă. În acest mediu de abur se lasă cergile 2—4 ore. Aici cergile și procoghițele se îngroașă și capătă luciu, se „boboșesc“ și capătă „ghic frumos“, cum spune vrinceanul ¹⁵.

Pentru a nu se schimba între ele, fiecare cergă primește o „țâncuță“ din lemn din care jumătate se coase pe cergă, iar cealaltă rămîne la proprietar.

În Vrancea semn poate fi și o bucată de bete sau brîu făcut de țărancă sau alt semn al ei.

Dristele lucrează trei luni pe an, vara, de la 20 iulie pînă la 26 octombrie, cînd vine apa caldă la viltoare ¹⁶.

Piua (chiua) prelucrează ȋtarii, pănura — deci îmbrăcămintea ¹⁷.

Așezate tot pe terasa inferioară a unei ape (Putna, Zăbala, Sușița, Rimnic), pivele vrinceane sînt construcții simple din lemn sau piatră cu acoperiș din șindrila, avînd două încăperi : piua propriu-zisă și camera de locuit.

Mecanismul ei este următorul : o roată cu cupe acționată hidraulic învrtește un grindei de forma unei prisme pe muchiile căreia sînt fixate aripile — („fofeze“) — în cruce, acestea avînd rolul de a ridica chilugii ce lovesc pe rînd țesătura așezată într-o teică din lemn cu 2—4—6 despărțituri care se mișcă în contratimp pe o masă laterală.

Piua este construită din lemn sau piatră. În interior se află un cazan așezat pe suport de cărămidă sau piatră, ce se alimentează printr-un șipot cu apă, din care în fiecare minut lasă o picătură pe grindei pentru a-i ușura mișcarea. Din cazan, prin șipot, apa curge în teică ca să umezească materialul în tot timpul prelucrării, la început apa are temperatura mai scăzută, apoi din ce în ce mai fierbinte. În despărțiturile teicii se pune materialul în suluri. Bătaia durează 24 ore dar, din cînd în cînd, țesătura se descurcă pentru a nu se rupe. Și aici fiecare proprietar are semnul său. Piua lucrează de la 26 octombrie la 25 decembrie, termenul se prelungește uneori pînă spre primăvară.

Dîrstarii și piuarii sînt, din tată în fiu, membrii aceleași familii. Ei își construiesc piva sau dîrsta, o minuiesc, o repară.

Dirstele și pivele au fost răspindite în Vrancea. Dicționarul geografic al județului Putna, apărut în 1897, arată că în acest județ erau 42 driste și pive pentru materiile casnice, cu sisteme foarte vechi de funcționare. În 1888 s-a lucrat pentru 27.446 lei dimie, 5.532 pături, 8.800 lei sarici, 360 lei stofe mărunte“. Plasa Vrancea avea 28 pive și dirste : Zăbrăuți 10, Răcăciuni 3, Biliesți 1. (Vechea împărțire ad-tivă) ¹⁸.

¹⁵ Dosar științific al instalațiilor tehnicii țărănești din Vrancea, Arhiva științifică a Muzeului județean Vrancea. Informator : Doldor Ștefan, Nistorești.

^{16—17} Imagini foto — vezi anexe — dirste și pive de la Nistorești.

¹⁸ Mihai Canianu și A. Condrea, *Dicționar geografic al județului Putna, 1897*, p. 50.

Un document, datat 10 ianuarie 1854, arată că locuitorii din Spi-nești și Păulești dau mărturie favorabilă celor din Coza, care erau în conflict cu cei din Tulnici pentru pivele și dristele ce le stăpîneau¹⁹ din cele mai vechi timpuri. Document edificator. De aici tragem conclu-zia că numărul acestor instalații era apreciabil dacă satul Coza, care era foarte mic, avea o pivă și o dîrstă la 1854. Aceste driste, cum le numesc documentele, erau individuale, dar, în situații conflictuale, ob-ștea răzeșilor vrînceni intervenea, proprietarul utilizînd de un drept colectiv.

La 1936 existau următoarele driste și pive așezate pe văile Putnei, Zăbalei, Nărujei²⁰ :

	PIVE	DÎRSTE
Nereju	3	—
Paltin	1	—
Nistorești	2	3
Năruja	1	1
Polana	1	1
Tulnici	2	2
Valea Sării	1	—
Herăstrău	—	2
	<hr/> 11	<hr/> 8

Pentru finisarea țesăturilor din lînă au supravețuit pînă în zilele noastre instalații tehnice acționate hidraulic ca : dirsta de la Nistorești, piua de la Nistorești²¹ ; complexele : moară și piua, de la Paltin și Soveja, cel de la Dumitrești-Motnău, format din joagăr, moară și pivă.

Cunoașterea acestor meșteșuguri și ocupații tradiționale din Vrancea, în strînsă unitate cu toate aspectele care formează obiectul de studiu al etnografiei în genere, ne oferă o imagine semnificativă asupra modului de viață în trecut al comunităților umane din această parte a țării. El nu este altceva decît rezultatul istoric al îndelungatului proces de formare a unui anumit sistem economic de conviețuire și muncă în cadrul comunității umane.

RÉSUMÉ

Les habitants de la région de Vrancea — l'une des plus renommées de la Roumanie — a connu, depuis les temps les plus révolus, les techniques de la transformation des matières premières textiles en des tissus employés dans le ménage paysan.

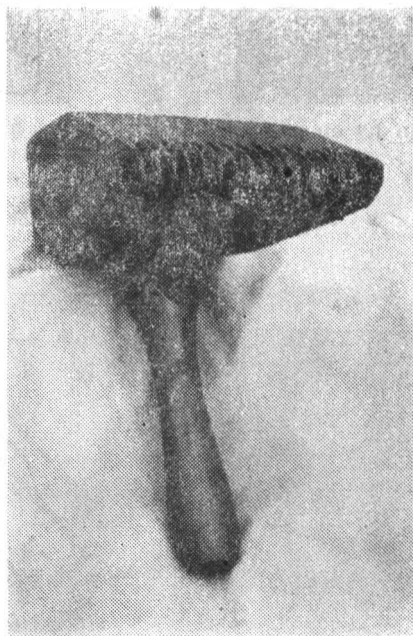
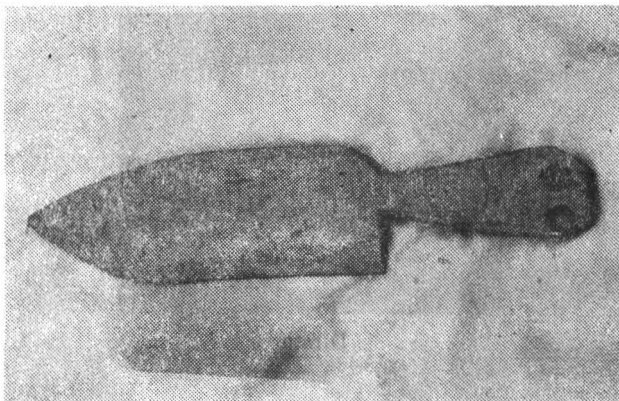
¹⁹⁻²⁰ Arhivele Statului Vrancea, Fondul Prefecturii, 1898, dos. 10, f. 12.

²⁰ Dosar științific al instalațiilor țărănești din județul Vrancea, fișe semnal din 1977—1978.

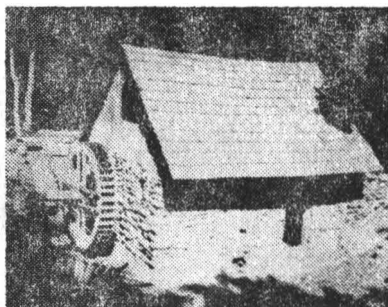
... L'usinage du chanvre, du lin, du coton, de la Soie et spécialement de la laine (l'abondance des moutons est favorisée par les immenses pâturages naturels) donne le spécifique des occupations quotidiennes des paysannes du pays qui les cultivent (sauf le coton) et les mettent en oeuvre.

Les installations spéciales construites par des potions autochtones au bord des rivières (en roumain „dirsté și pive“) étaient très répandues en Vrancea jusqu'à la fin du XIX-e siècle. Ces „moulins à foulon“ sont rencontrés aujourd'hui à Nistorești parce-que l'usage des couvertures et des pièces du costume de laine est encore présent dans la région.

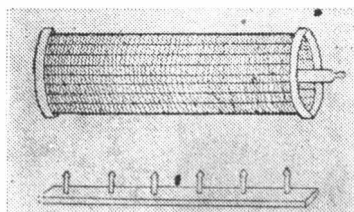
Le matériel ci-dessus nous décrivent ainsi un aspect très important de la vie ancienne et présente du pays de Vrancea qui atteste la continuité du peuple roumain dans ce territoire qui a créé l'une des pages les plus remarquables de la civilisation populaire roumaine.



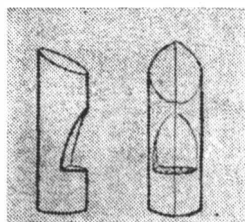
Accesorii pentru războiul de țesut



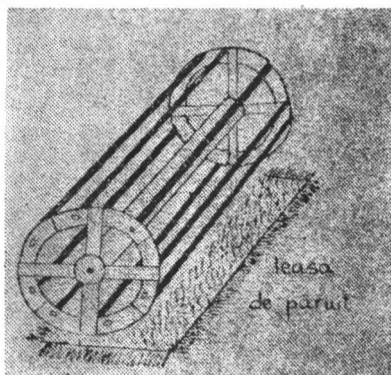
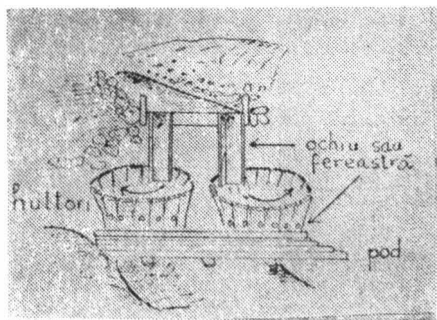
Dirsta

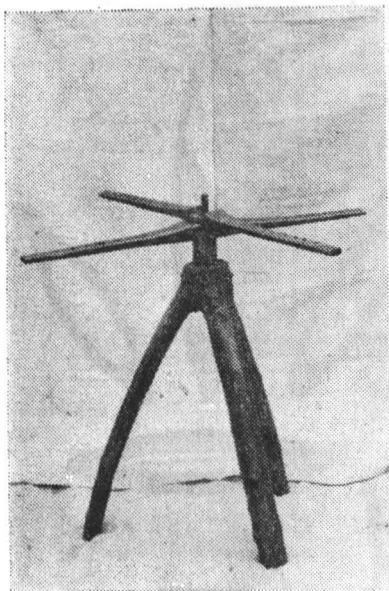


Valul. Jos. un leț cu cue

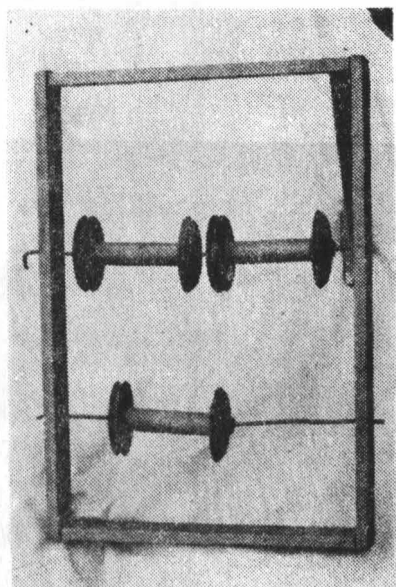


— Țâncușe pentru cergi și procoghițe

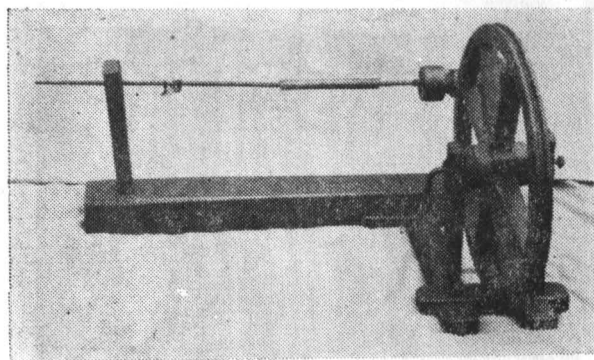


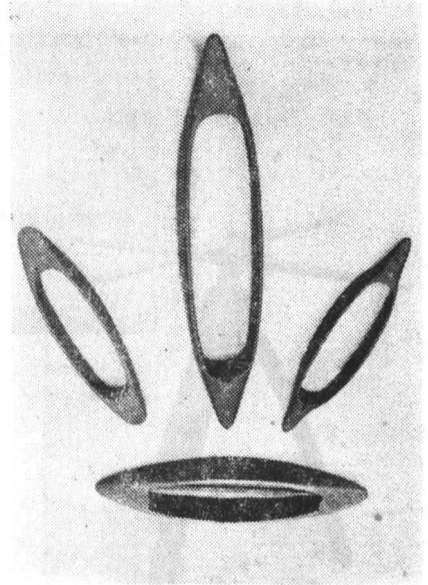


Virțelniță

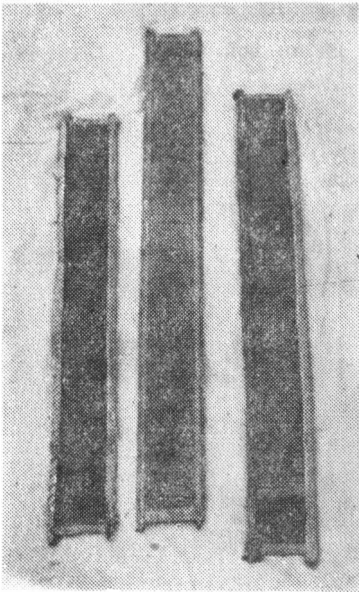


Alergătoare



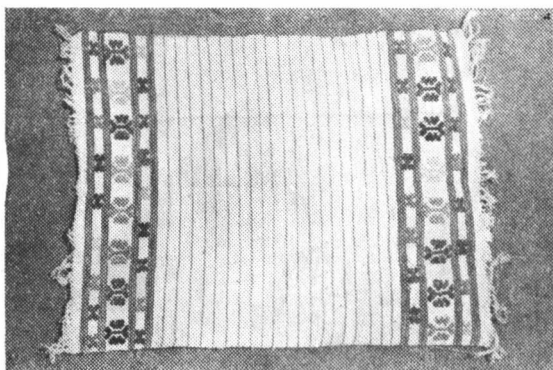


Suveici

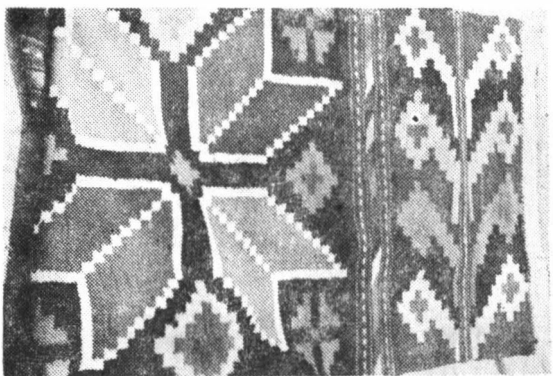


Spete

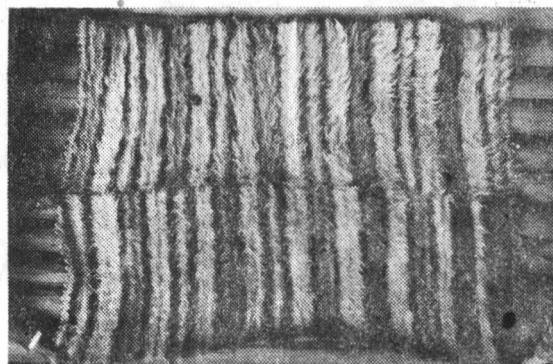
Textilele de casă



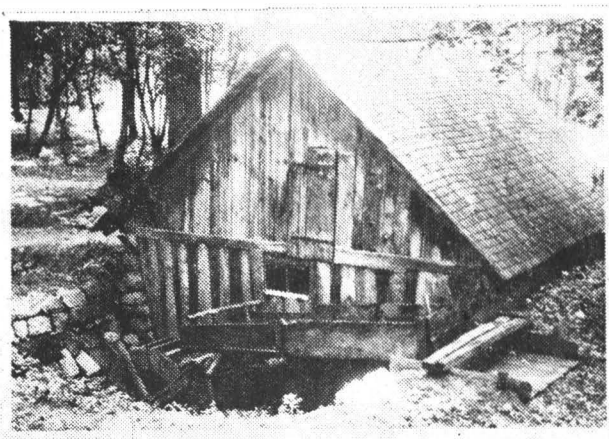
Șervețel



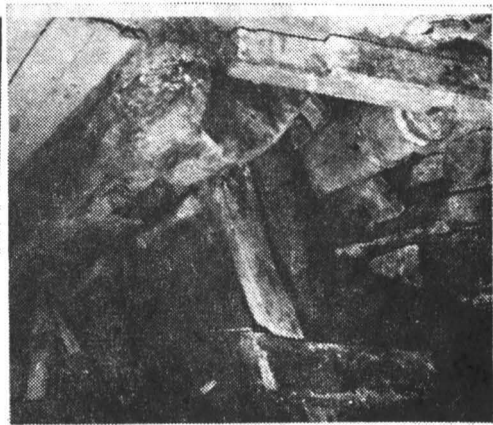
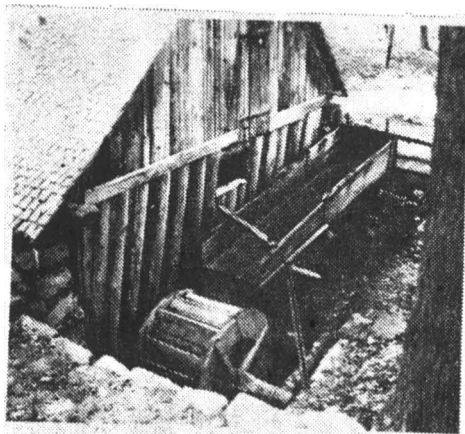
Păritor

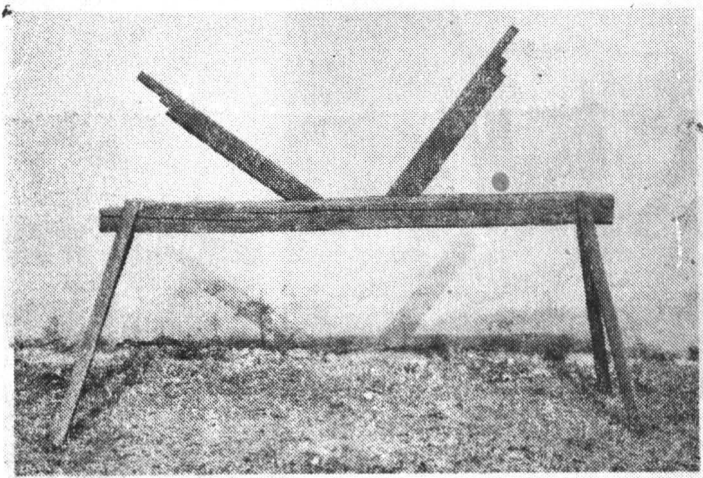


Cergă

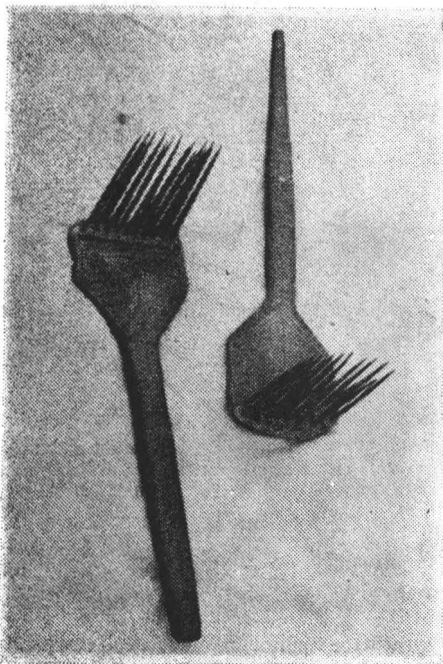


Piuă

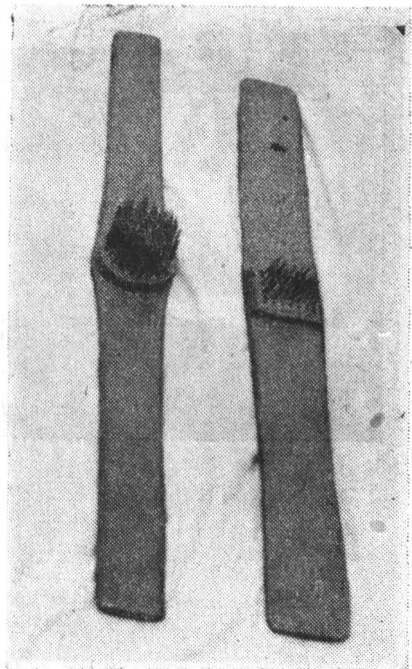




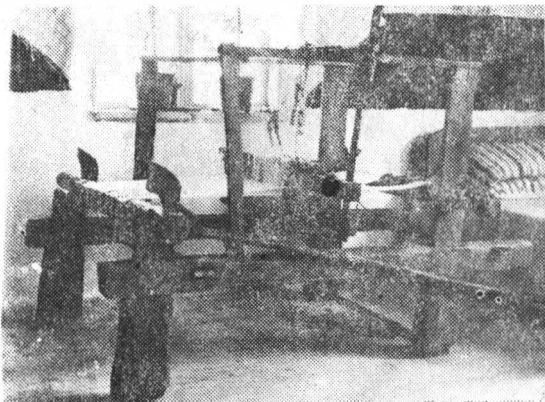
Melițoi cu două limbi — Nereju



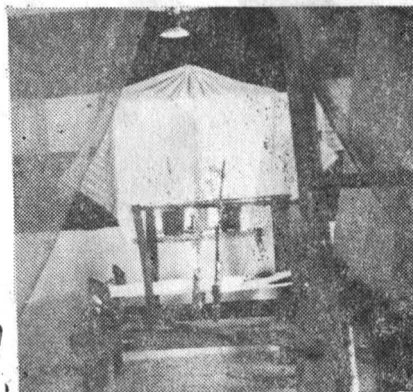
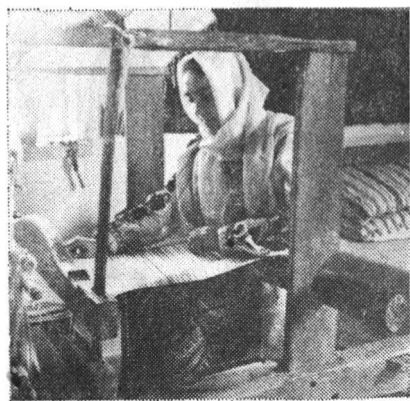
Piepteni pentru cînepă —
comuna Nereju



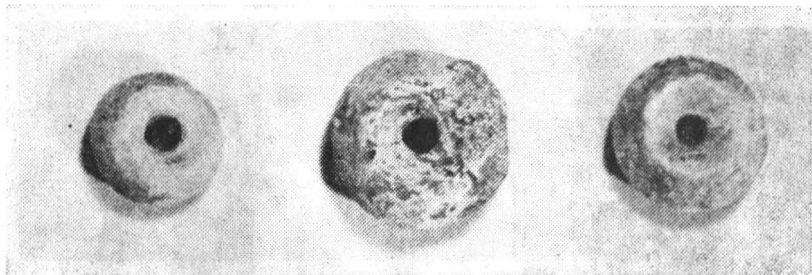
Raghile — comuna Nereju



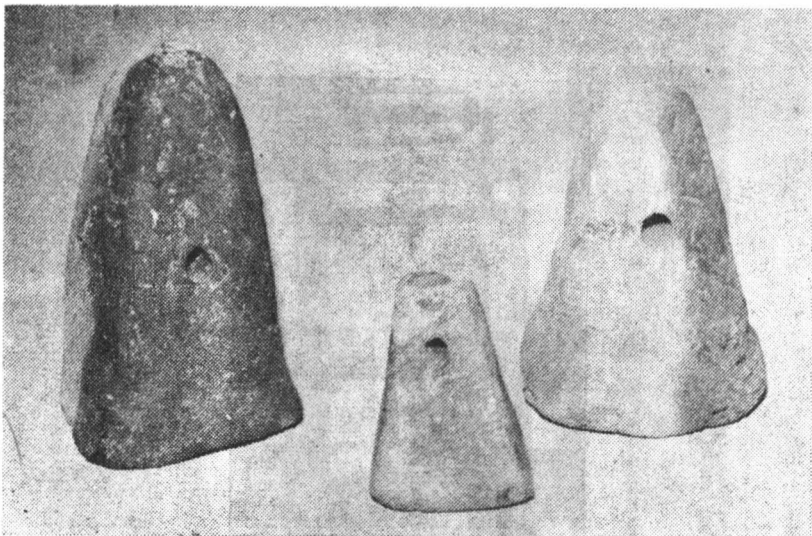
Război de țesut



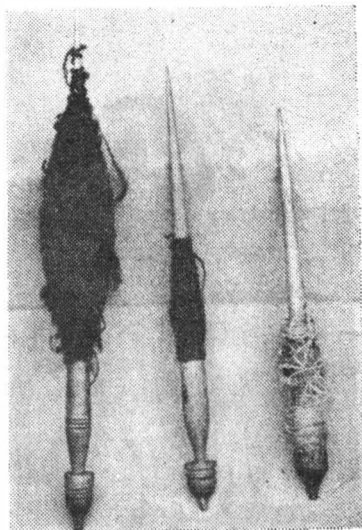
Interior vrancean cu război de țesut



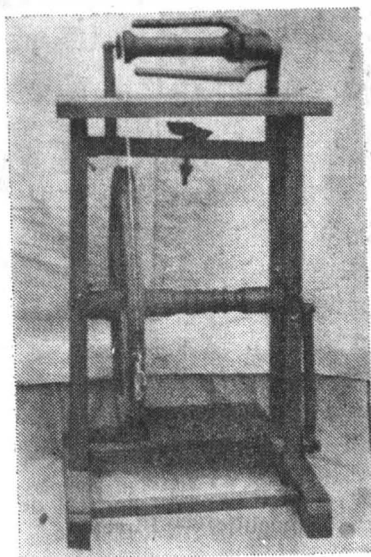
Greutăți pentru fus (fusaiole) — Bonțești



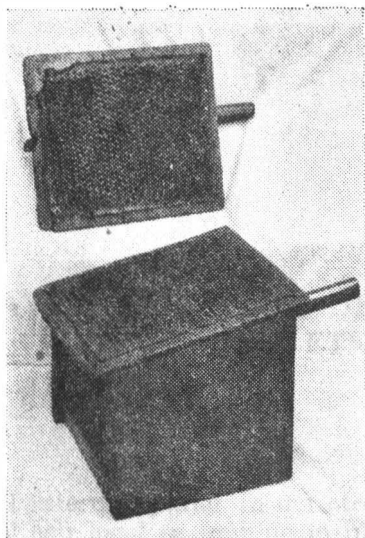
Greutăți pentru războiul vertical de țesut
<http://cimec.ro> / <http://muzeulvrancei.ro>



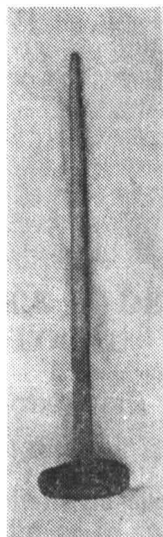
Tipuri de fuse



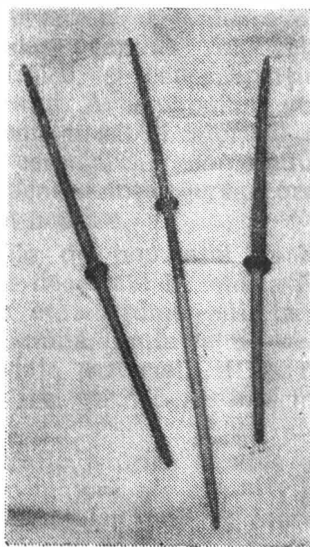
Mașină de tors



Piepteni pentru lină



Drugă



Furci de tors



Furcă de tors